

รายงานผลการศึกษา

ความพึงพอใจต่อสภาพภูมิทัศน์ และสิ่งแวดล้อมภายใน
มหาวิทยาลัยเชียงใหม่

งานสารสนเทศเชิงยุทธศาสตร์ กองแผนงาน สำนักงานมหาวิทยาลัย
มหาวิทยาลัยเชียงใหม่
(ปีงบประมาณ 2555)

สารบัญ

	หน้า
สารบัญ	ก
รายงานสรุป ผลการศึกษา ความพึงพอใจต่อสภาพภูมิทัศน์และสิ่งแวดล้อมภายในมหาวิทยาลัยเชียงใหม่	ข
บทนำ	1
หลักการและเหตุผล	1
วัตถุประสงค์	2
กรอบแนวคิดในการศึกษา	2
นิยามศัพท์	4
ประโยชน์ที่คาดว่าจะได้รับ	5
วิธีดำเนินการศึกษา	5
ประชากรและกลุ่มตัวอย่าง	5
เครื่องมือที่ใช้ในการศึกษา	5
การเก็บรวบรวมข้อมูล	6
การวิเคราะห์ข้อมูล	6
นิยามศัพท์	6
ผลการศึกษาความพึงพอใจต่อสภาพภูมิทัศน์และสิ่งแวดล้อมภายในมหาวิทยาลัยเชียงใหม่ในทัศนระของนักศึกษา	7
ผลการศึกษาความพึงพอใจต่อสภาพภูมิทัศน์และสิ่งแวดล้อมภายในมหาวิทยาลัยเชียงใหม่ในทัศนระบุคคลากร	23
ผลการศึกษาความพึงพอใจต่อสภาพภูมิทัศน์และสิ่งแวดล้อมภายในมหาวิทยาลัยเชียงใหม่ในทัศนระของประชาชนทั่วไป	39

บทนำ

1. หลักการและเหตุผล

ภูมิทัศน์และสิ่งแวดล้อมเป็นสิ่งที่ใกล้ชิดมนุษย์ ซึ่งมีความหลากหลายและแตกต่างกัน ในแต่ละสถานที่ อันเนื่องมาจากปัจจัยหลายประการ ขนบธรรมเนียมประเพณี วิถีชีวิต สภาพภูมิประเทศ สภาพอากาศ ฯลฯ แต่สิ่งที่เหมือนกันคือประโยชน์ในการใช้สอยพื้นที่ ไม่ว่าจะเป็นการพักผ่อน การทำกิจกรรม การเดินทางสัญจร การอยู่ร่วมกันอย่างสมดุลของระบบนิเวศน์ ถ้าขาดสิ่งหนึ่งสิ่งใดไปก็จะมี การจัดทดแทนเพื่อตอบสนองความต้องการของมนุษย์ และเอื้ออำนวยความสะดวกในการทำกิจวัตรประจำวัน

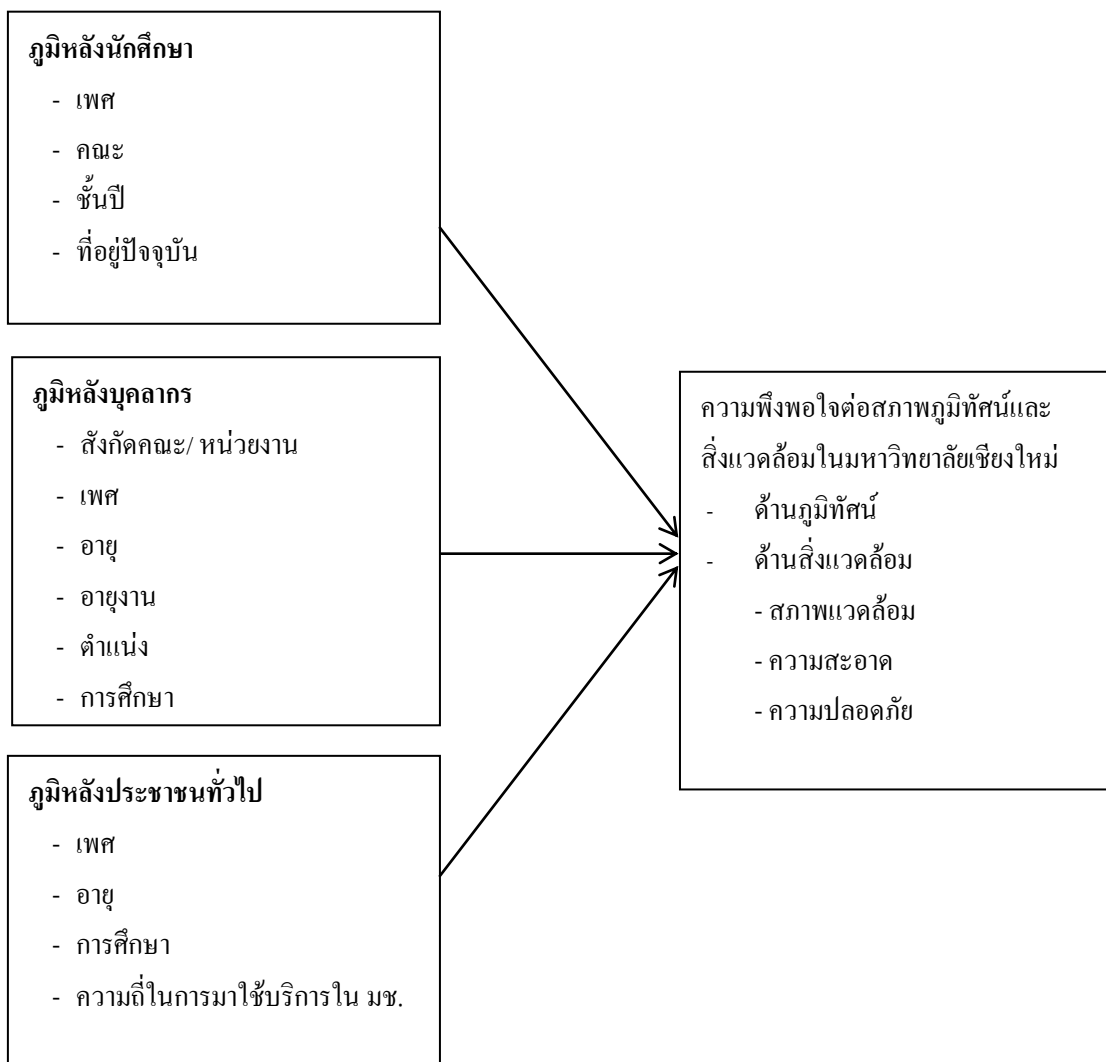
มหาวิทยาลัยเชียงใหม่ เป็นสถาบันการศึกษาและวิจัย มีวัตถุประสงค์ในการศึกษาส่งเสริมวิชาการและวิชาชีพชั้นสูง ทำการสอน การวิจัย ให้บริการวิชาการแก่สังคม และทำนุบำรุงศิลปวัฒนธรรม ประเพณีไทยท้องถิ่นล้านนา และกลุ่มชาติพันธุ์และอนุรักษ์ทรัพยากรธรรมชาติและสิ่งแวดล้อม เพื่อตอบสนองความต้องการของสังคมและประเทศชาติ มหาวิทยาลัยได้มีวิวัฒนาการและมีความเป็นเลิศทางวิชาการมาตลอดระยะเวลากว่า 40 ปี ทำหน้าที่ในการผลิตทรัพยากรมนุษย์ให้มีความรู้ความสามารถในสาขาวิชาต่างๆ ผลิตผลงานวิจัย และบริการวิชาการแก่สังคม อย่างมีประสิทธิภาพ ปัจจุบันมหาวิทยาลัยมีภารกิจเพิ่มมากขึ้น มีจำนวนนักศึกษามากถึง 37,755 คน มีบุคลากรทั้งหมด 11,302 คน ส่งผลให้เกิดความแออัด เนื่องจากพื้นที่มีจำกัด แต่จำนวนประชากรที่เพิ่มขึ้น ทำให้ยานพาหนะเพิ่มขึ้นตาม ทำให้เกิดผลกระทบต่อสภาพแวดล้อมภายในมหาวิทยาลัย เช่น ปัญหาเสียง กลิ่น ความสะอาด ขยะมูลฝอย และมลพิษต่างๆ ความปลอดภัย รวมถึงภาพลักษณ์ที่เกิดกับผู้พบเห็น

มหาวิทยาลัยเองได้ตระหนักถึงปัญหาที่เกิดขึ้นในปัจจุบัน และอาจส่งผลกระทบต่ออนาคต มหาวิทยาลัยได้ทำการพัฒนาภูมิทัศน์และสิ่งแวดล้อมภายในมหาวิทยาลัยอยู่ตลอด ในแผนพัฒนาการศึกษามหาวิทยาลัยเชียงใหม่ ระยะเวลาที่ 11 (พ.ศ. 2555 – 2559) ได้มีเป้าหมายประสงค์ที่จะให้มหาวิทยาลัยเป็นแบบอย่างในการจัดการสภาพภูมิทัศน์และสิ่งแวดล้อม (Green and Clean Environment) ดังนั้น เพื่อให้ภูมิทัศน์และสิ่งแวดล้อมของมหาวิทยาลัยไปสู่เป้าหมายประสงค์ที่วางไว้ จึงได้ทำการศึกษาความพึงพอใจของผู้มีส่วนได้ ส่วนเสียต่อสภาพภูมิทัศน์และสิ่งแวดล้อมในมหาวิทยาลัย ทั้งนี้ข้อมูลที่ได้จากการศึกษาจะเป็นสารสนเทศสำคัญในการวางแผนกลยุทธ์ เพื่อพัฒนาปรับปรุงสภาพภูมิทัศน์และสิ่งแวดล้อมในมหาวิทยาลัยให้มีความสอดคล้อง เหมาะสมต่อไป

2. วัตถุประสงค์

เพื่อศึกษาความพึงพอใจของผู้มีส่วนได้ส่วนเสียต่อสภาพภูมิทัศน์และสิ่งแวดล้อมในมหาวิทยาลัยเชียงใหม่

3. กรอบแนวคิดในการศึกษา



ในการศึกษาความพึงพอใจของผู้มีส่วนได้ส่วนเสียต่อสภาพภูมิทัศน์และสิ่งแวดล้อมภายในมหาวิทยาลัย ผู้ศึกษาได้ทบทวนเนื้อหาสาระที่เกี่ยวข้อง แนวคิด ทฤษฎี วรรณกรรม เพื่อเป็นแนวทางในการศึกษาประกอบการวิจัย ดังนี้

■ ด้านภูมิทัศน์ ในการศึกษา พิจารณาออกเป็นประเด็นต่างๆ ดังนี้

1. ภูมิทัศน์ของอาคารสำนักงาน / อาคารเรียน / ที่อยู่อาศัย
2. ภูมิทัศน์ของสภาพแวดล้อมโดยรอบมหาวิทยาลัย เช่น สนาม สวนหย่อม ลำเหมือง ต้นไม้

3. ภูมิทัศน์ ของระบบการจราจร เช่น ถนน การจราจร สถานที่จอดรถ ที่พักรถที่ผู้โดยสาร ป้ายบอกทาง

4. ภูมิทัศน์ด้านการประชาสัมพันธ์ เช่น คัดเอ้าท์, บอร์ดติดโปสเตอร์, ป้ายผ้า

ทั้งนี้ ในการศึกษาในแต่ละประเด็น ศึกษาถึงลักษณะต่างๆ ดังนี้ 1. ความร่มรื่น 2. ความสวยงาม 3. ความสะอาด 4. ความเป็นระเบียบเรียบร้อย

■ ด้านสิ่งแวดล้อม ในการศึกษา ได้แยกพิจารณาออกเป็นประเด็นต่างๆ ดังนี้

สิ่งแวดล้อมทางธรรมชาติ ประกอบด้วย

1. ตำแหน่งและที่ตั้งของมหาวิทยาลัยเชียงใหม่
2. สภาพภูมิอากาศในมหาวิทยาลัย

สิ่งแวดล้อมทางสังคม ประกอบด้วย

- ด้านสภาพแวดล้อม

1. มลพิษ - กลิ่น/ควัน ได้แก่

- กลิ่นภายในอากาศในมหาวิทยาลัย
- กลิ่นรอบมหาวิทยาลัย
- ควันรถในมหาวิทยาลัย

2. มลพิษ – เสียง ได้แก่

- เสียงรบกวนจากยานพาหนะ
- เสียงहनวกรู้าคาญจากประชากรที่หนาแน่น
- เสียงดังที่เกิดจากการก่อสร้าง

3. ปัญหาความหนาแน่น เช่น ความเพียงพอ ของสิ่งอำนวยความสะดวกต่างๆ ได้แก่

1. สถานที่พักรถที่จอดรถภายในมหาวิทยาลัย เช่น สวนหย่อม ซุ้มพักรถ โต๊ะเก้าอี้สนาม สถานที่ออกกำลังกาย, สันทนาการ, สนามกีฬา สถานที่จอดรถภายในมหาวิทยาลัย

2. สาธารณูปโภค ได้แก่ น้ำประปา ไฟฟ้า

3. การคมนาคมภายในมหาวิทยาลัย ถนน ทางเดิน การสัญจร ป้ายชี้ทาง

- ความสะอาด พิจารณาเป็นประเด็นต่างๆ ดังนี้

1. ปัญหาขยะมูลฝอยในมหาวิทยาลัย
2. ความสะอาดโดยรอบภายในมหาวิทยาลัย
3. ความสะอาดทางเดินเท้าถนนและสนามหญ้า
4. ความสะอาดของอาคารสถานที่
5. ความสะอาดของห้องสุขา

6. ความสะอาดของโรงอาหาร ร้านค้า ภาชนะ ผู้ประกอบการ

7. ความสะอาดของสิ่งสาธารณูปโภค เช่น ไฟฟ้า ประปา

- **ความปลอดภัย** พิจารณาเป็นประเด็นต่างๆ ดังนี้

1. การจัดระบบการจราจรในมหาวิทยาลัย

2. การจัดระบบการเดินรถในมหาวิทยาลัย

3. การจัดเจ้าหน้าที่ดูแลรักษาความปลอดภัย

4. การติดตั้งโคมไฟส่องแสงสว่างในเวลากลางคืนตามตัวอาคาร สนามหญ้า สวนหย่อม สถานที่พักผ่อน

5. จัดเวรยามเฝ้าตามจุดที่ล่อแหลมหรือมุมอับ

6. จัดสายตรวจเดินตรวจตราดูแลความปลอดภัย

7. ประสิทธิภาพในการปฏิบัติงานของเจ้าหน้าที่รักษาความปลอดภัย

8. การป้องกันอาชญากรรมในการจัดสภาพแวดล้อมภายในมหาวิทยาลัย

4. นิยามศัพท์

ผู้มีส่วนได้ส่วนเสีย หมายถึง บุคลากรมหาวิทยาลัยเชียงใหม่ นักศึกษามหาวิทยาลัยเชียงใหม่ และประชาชนทั่วไป ที่ใช้บริการของมหาวิทยาลัยเชียงใหม่

สภาพภูมิทัศน์ (Landscape) หมายถึง การรับรู้สภาพแวดล้อมภูมิทัศน์ที่ปรากฏตามจริง และภาพลักษณ์ในจิตใจที่รู้สึกได้

สิ่งแวดล้อม หมายถึง สภาพพื้นที่ทางภูมิศาสตร์เชิงกายภาพ และชีวภาพของมหาวิทยาลัยเชียงใหม่ ได้แก่ พื้นที่ของมหาวิทยาลัยเชียงใหม่ อาคาร สถานที่ ถนน ระบบสาธารณูปโภค ไฟฟ้า พืชพรรณ ต้นไม้ ฯลฯ ที่มหาวิทยาลัยต้องดูแลให้อยู่ในสภาพที่เหมาะสม

5. ประโยชน์ที่คาดว่าจะได้รับ

1. ทราบถึงความพึงพอใจของผู้มีส่วนได้ส่วนเสียต่อสภาพภูมิทัศน์และสิ่งแวดล้อมภายในมหาวิทยาลัยเชียงใหม่

2. ได้ข้อมูลสารสนเทศสำคัญ ในการปรับปรุงสภาพภูมิทัศน์และสิ่งแวดล้อมภายในมหาวิทยาลัยให้มีประสิทธิภาพยิ่งขึ้น

วิธีดำเนินการศึกษา

1. ประชากรและกลุ่มตัวอย่าง

ประชากร คือ นักศึกษามหาวิทยาลัยเชียงใหม่ จำนวน 37,755 คน บุคลากรที่ปฏิบัติงานในมหาวิทยาลัยเชียงใหม่ 11,302 คน และประชาชนทั่วไปที่มาใช้บริการของมหาวิทยาลัยเชียงใหม่ (สารสนเทศมหาวิทยาลัยเชียงใหม่, 2555)

กลุ่มตัวอย่าง

- 1) นักศึกษา จำนวน 400 ตัวอย่าง (ค่าความเชื่อมั่นที่ 95%) ครอบคลุมนักศึกษาทุกคณะในมหาวิทยาลัย ที่เรียนอยู่ในมหาวิทยาลัยเชียงใหม่ ในปีงบประมาณ 2555
- 2) บุคลากร จำนวน 400 ตัวอย่าง (ค่าความเชื่อมั่นที่ 95%) ครอบคลุมบุคลากรทุกคณะ/หน่วยงานในมหาวิทยาลัย ที่ทำงานอยู่ในมหาวิทยาลัยเชียงใหม่ ในปีงบประมาณ 2555
- 3) ประชาชนทั่วไปที่มาใช้บริการ จำนวน 400 ตัวอย่าง (ค่าความเชื่อมั่นที่ 95%) ที่มาใช้บริการมหาวิทยาลัยเชียงใหม่ ในปีงบประมาณ 2555 โดยกระจายตามจุดการให้บริการต่างๆ ของมหาวิทยาลัย

2. เครื่องมือที่ใช้ในการศึกษา

เป็นแบบสอบถามที่ผู้ศึกษาสร้างขึ้น จำนวน 3 ชุด สำหรับกลุ่มตัวอย่าง 3 กลุ่ม

ชุดที่ 1 สำหรับนักศึกษา ประกอบด้วย

ตอนที่ 1 ข้อมูลทั่วไปของผู้ตอบแบบสอบถาม ประกอบด้วย เพศ คณะ ชั้นปี ที่อยู่
ปัจจุบัน พาหนะที่ใช้ในการเดินทาง

ตอนที่ 2 ความพึงพอใจต่อสภาพภูมิทัศน์และสิ่งแวดล้อมภายใน มหาวิทยาลัยเชียงใหม่

ชุดที่ 2 สำหรับบุคลากร ประกอบด้วย

ตอนที่ 1 ข้อมูลทั่วไปของผู้ตอบแบบสอบถาม ประกอบด้วย เพศ อายุ อายุงาน
การศึกษา ตำแหน่ง

ตอนที่ 2 ความพึงพอใจต่อสภาพภูมิทัศน์และสิ่งแวดล้อมภายในมหาวิทยาลัยเชียงใหม่

ชุดที่ 3 สำหรับประชาชนทั่วไป ประกอบด้วย

ตอนที่ 1 ข้อมูลทั่วไปของผู้ตอบแบบสอบถาม ประกอบด้วย เพศ อายุ การศึกษา
ความถี่ในการมาใช้บริการใน มช.

ตอนที่ 2 ความพึงพอใจต่อสภาพภูมิทัศน์และสิ่งแวดล้อมภายใน มหาวิทยาลัยเชียงใหม่

ระดับความพึงพอใจต่อสภาพภูมิทัศน์และสิ่งแวดล้อมในมหาวิทยาลัย กำหนดมีระดับ
คะแนนความเห็นดังนี้

ระดับความเห็น	5	พึงพอใจมากที่สุด
ระดับความเห็น	4	พึงพอใจมาก
ระดับความเห็น	3	พึงพอใจปานกลาง
ระดับความเห็น	2	พึงพอใจน้อย
ระดับความเห็น	1	พึงพอใจน้อยที่สุด

3. การเก็บรวบรวมข้อมูล

- กลุ่มตัวอย่างบุคลากร ใช้วิธีส่งแบบสอบถามถึงกลุ่มตัวอย่าง โดยใช้แบบสอบถามที่สร้างขึ้น แล้วตอบกลับมายังมหาวิทยาลัย

- กลุ่มตัวอย่างนักศึกษาและประชากรทั่วไป ใช้วิธีการสัมภาษณ์จากแบบสอบถามที่สร้างขึ้น

4. วิธีวิเคราะห์ข้อมูล

1) วิเคราะห์ข้อมูลพื้นฐานของผู้ตอบแบบสอบถาม โดยการแจกแจงความถี่ (frequency distribution) และหาค่าร้อยละ (percentage)

2) วิเคราะห์ความคิดเห็นต่อภูมิทัศน์และสิ่งแวดล้อมภายในมหาวิทยาลัย แจกแจงความถี่ (frequency distribution) และหาค่าร้อยละ (percentage) ค่าเฉลี่ย (mean)

เกณฑ์การแปลความหมายของคะแนนเฉลี่ยความคิดเห็นของผู้ตอบแบบสอบถาม ยึดหลักเกณฑ์ดังนี้ บุญชม ศรีสะอาด, <http://www.watpon.com/bonchom/05.doc>)

คะแนนเฉลี่ย 4.51 – 5.00	หมายถึง	พึงพอใจมากที่สุด
คะแนนเฉลี่ย 3.51 – 4.50	หมายถึง	พึงพอใจมาก
คะแนนเฉลี่ย 2.51 – 3.50	หมายถึง	พึงพอใจปานกลาง
คะแนนเฉลี่ย 1.51 – 2.50	หมายถึง	พึงพอใจน้อย
คะแนนเฉลี่ย 1.00 – 1.50	หมายถึง	พึงพอใจน้อยที่สุด

5. นิยามศัพท์

ผู้มีส่วนได้ส่วนเสีย หมายถึง บุคลากรมหาวิทยาลัยเชียงใหม่ นักศึกษามหาวิทยาลัยเชียงใหม่ และประชาชนทั่วไป ที่ใช้บริการของมหาวิทยาลัยเชียงใหม่

สภาพภูมิทัศน์ (Landscape) หมายถึง การรับรู้สภาพแวดล้อมภูมิทัศน์ที่ปรากฏตามจริง และภาพลักษณ์ในจิตใจที่รู้สึกได้

สิ่งแวดล้อม หมายถึง สภาพพื้นที่ทางภูมิศาสตร์เชิงกายภาพ และชีวภาพของมหาวิทยาลัยเชียงใหม่ ได้แก่ พื้นที่ของมหาวิทยาลัยเชียงใหม่ อาคาร สถานที่ ถนน ระบบสาธารณูปโภค พืชพรรณ ดินไม้ ฯลฯ ที่มหาวิทยาลัยต้องดูแลให้อยู่ในสภาพที่เหมาะสม

ผลการศึกษา
ความพึงพอใจต่อสภาพภูมิทัศน์และสิ่งแวดล้อมภายในมหาวิทยาลัยเชียงใหม่
ในทรรศนะของนักศึกษา

1. ข้อมูลทั่วไปของผู้ตอบแบบสอบถาม

จากจำนวนนักศึกษาคณะต่างๆ ที่ตอบแบบสอบถาม ทั้งหมดจำนวน 462 คน พบว่า

- ร้อยละ 59.5 เป็นเพศหญิง ร้อยละ 40.5 เป็นเพศชาย
- ร้อยละ 28.2 เป็นนักศึกษาชั้นปีที่ 2 ร้อยละ 26.4 เป็นนักศึกษาชั้นปีที่ 1 ร้อยละ 24.8 เป็นนักศึกษาชั้นปีที่ 4 ขึ้นไป และร้อยละ 20.6 เป็นนักศึกษาชั้นปีที่ 3
- นักศึกษาร้อยละ 45.0 พักหอพักนอกมหาวิทยาลัย ร้อยละ 35.5 พักหอพักในมหาวิทยาลัย และร้อยละ 17.1 พักบ้านพักของครอบครัว
- พาหนะส่วนใหญ่ที่นักศึกษาใช้ในการเดินทาง พบว่า ร้อยละ 52.6 ใช้รถมอเตอร์ไซด์ ร้อยละ 21.2 ใช้รถบริการของมหาวิทยาลัย ร้อยละ 20.3 ใช้รถยนต์ส่วนตัว และร้อยละ 5.8 อื่นๆ

ตารางที่ 1 แสดงข้อมูลทั่วไปของนักศึกษาที่ตอบแบบสอบถาม

รายการ	จำนวน	ร้อยละ
1. เพศ		
ชาย	187	40.5
หญิง	275	59.5
รวม	462	100.0
2. ชั้นปี		
ชั้นปีที่ 1	118	26.4
ชั้นปีที่ 2	126	28.2
ชั้นปีที่ 3	92	20.6
ชั้นปีที่ 4	97	21.7
ชั้นปีที่ 5	14	3.1
รวม	447	100.0
3. ที่พักอาศัยในปัจจุบัน		
หอพักในมหาวิทยาลัย	164	35.5
หอพักนอกมหาวิทยาลัย	208	45.0

รายการ	จำนวน	ร้อยละ
บ้านของครอบครัว ในจังหวัดเชียงใหม่	79	17.1
อื่นๆ	11	2.4
รวม	462	100.0
4. พาหนะที่นักศึกษาส่วนใหญ่ใช้ในการเดินทาง		
รถมอเตอร์ไซด์	243	52.6
รถบริการของมหาวิทยาลัย	98	21.2
รถยนต์ส่วนตัว	94	20.3
อื่นๆ	27	5.8
รวม	462	100.0
5. เป็นนักศึกษาคณะ		
เกษตรศาสตร์	23	5.0
ทันตแพทยศาสตร์	20	4.3
เทคนิคการแพทย์	20	4.3
นิติศาสตร์	21	4.5
บริหารธุรกิจ	22	4.8
พยาบาลศาสตร์	20	4.3
แพทยศาสตร์	24	5.2
เภสัชศาสตร์	20	4.3
มนุษยศาสตร์	26	5.6
รัฐศาสตร์และรัฐประศาสนศาสตร์	21	4.5
จิตรศิลป์	20	4.3
วิทยาลัยศิลปะ สื่อ และเทคโนโลยี	20	4.3
วิทยาศาสตร์	31	6.7
วิศวกรรมศาสตร์	20	4.3
ศึกษาศาสตร์	20	4.3
เศรษฐศาสตร์	20	4.3
สถาปัตยกรรมศาสตร์	22	4.8
สังคมศาสตร์	28	6.1
สัตวแพทยศาสตร์	23	5.0

รายการ	จำนวน	ร้อยละ
สื่อสารมวลชน	20	4.3
อุตสาหกรรมเกษตร	21	4.5
รวม	462	100.0

2. ความพึงพอใจต่อสภาพภูมิทัศน์และสิ่งแวดล้อมของมหาวิทยาลัย

1. ความพึงพอใจโดยรวมต่อสภาพภูมิทัศน์และสิ่งแวดล้อม

นักศึกษามีความพึงพอใจโดยรวมต่อสภาพภูมิทัศน์และสิ่งแวดล้อมในมหาวิทยาลัยในระดับปานกลาง มีค่าคะแนนเฉลี่ย 3.16 หรือมีความพึงพอใจร้อยละ 63.2 ทั้งนี้ นักศึกษามีความพึงพอใจต่อสภาพภูมิทัศน์ในระดับมาก มีค่าคะแนนเฉลี่ย 3.61 หรือร้อยละ 72.2 และมีความพึงพอใจต่อสิ่งแวดล้อมในมหาวิทยาลัยในระดับปานกลาง มีค่าคะแนนเฉลี่ย 3.07 หรือร้อยละ 61.4

ตารางที่ แสดงค่าคะแนนเฉลี่ย และร้อยละ ความพึงพอใจโดยรวมของนักศึกษาต่อสภาพภูมิทัศน์และสิ่งแวดล้อมภายในมหาวิทยาลัย

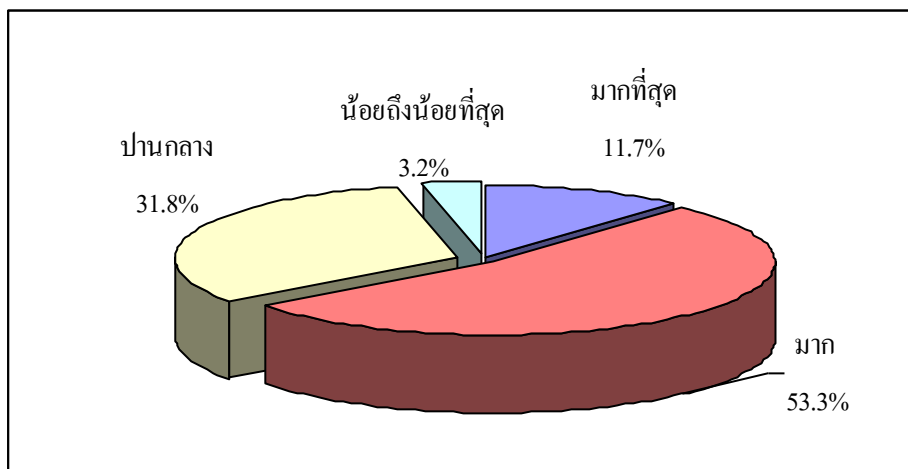
รายการ	ค่าคะแนนเฉลี่ย	ระดับความพึงพอใจ	ร้อยละความพึงพอใจ
ความพึงพอใจต่อสภาพภูมิทัศน์	3.61	มาก	72.2
ความพึงพอใจต่อสิ่งแวดล้อม	3.07	ปานกลาง	61.4
ความพึงพอใจรวม	3.16	ปานกลาง	63.2

เมื่อพิจารณาจำแนกตามสภาพภูมิทัศน์ และสิ่งแวดล้อม ได้ดังนี้

2. ความพึงพอใจต่อสภาพภูมิทัศน์

นักศึกษาโดยรวมมีความพึงพอใจในระดับมากต่อสภาพภูมิทัศน์ของมหาวิทยาลัย มีค่าคะแนนเฉลี่ย 3.61 หรือมีความพึงพอใจร้อยละ 72.2 ทั้งนี้ นักศึกษาส่วนใหญ่ร้อยละ 53.2 มีความพึงพอใจในระดับมาก รองลงมาร้อยละ 31.8 มีความพึงพอใจในระดับปานกลาง ร้อยละ 11.7 มีความพึงพอใจในระดับมากที่สุด และร้อยละ 3.2 มีความพึงพอใจในระดับน้อยและน้อยที่สุด

แผนภูมิที่ แสดงร้อยละความพึงพอใจของนักศึกษา ต่อสภาพภูมิทัศน์มหาวิทยาลัยเชียงใหม่



เมื่อพิจารณาความพึงพอใจต่อสภาพภูมิทัศน์ในประเด็นต่างๆ พบว่า

1. นักศึกษาโดยรวมมีความพึงพอใจในระดับมากต่อ ตำแหน่งที่ตั้งของมหาวิทยาลัย มีค่าคะแนนเฉลี่ย 4.21 หรือมีความพึงพอใจร้อยละ 84.2 ทั้งนี้พบว่านักศึกษาส่วนใหญ่ร้อยละ 53.9 มีความพึงพอใจในระดับมาก รองลงมาร้อยละ 34.0 มีความพึงพอใจในระดับมากที่สุด ร้อยละ 11.3 มีความพึงพอใจในระดับปานกลาง และร้อยละ 0.9 มีความพึงพอใจในระดับน้อย

2. นักศึกษาโดยรวมมีความพึงพอใจในระดับมากต่อสภาพภูมิอากาศในมหาวิทยาลัย มีค่าคะแนนเฉลี่ย 4.06 หรือมีความพึงพอใจร้อยละ 81.2 ทั้งนี้พบว่านักศึกษาส่วนใหญ่ร้อยละ 56.7 มีความพึงพอใจในระดับมาก รองลงมาร้อยละ 25.8 มีความพึงพอใจในระดับมากที่สุด ร้อยละ 15.8 มีความพึงพอใจในระดับปานกลาง และร้อยละ 0.2 มีความพึงพอใจในระดับน้อย

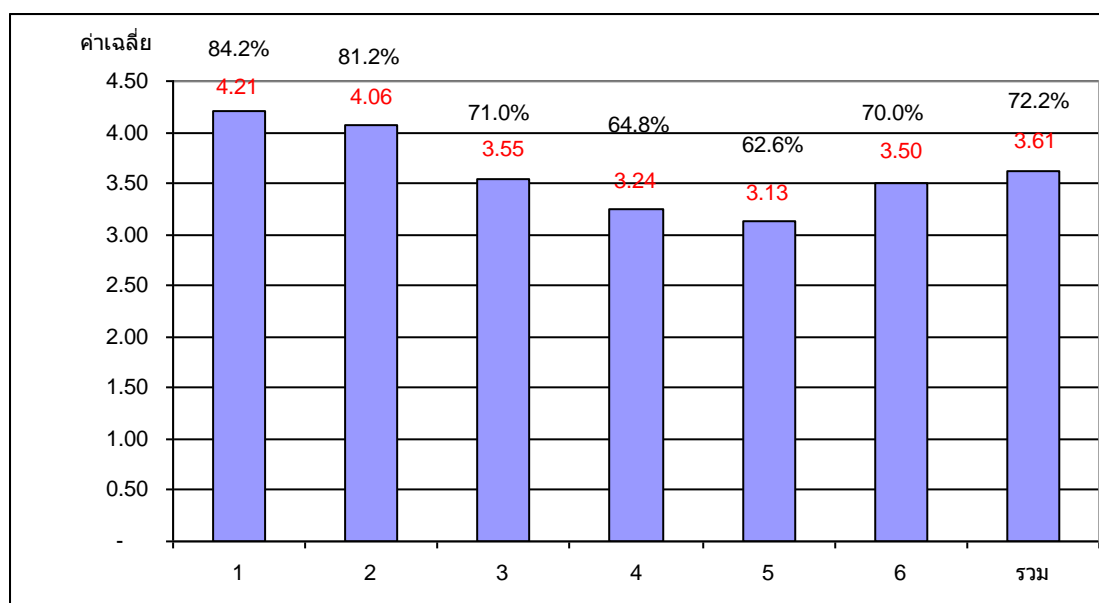
3. นักศึกษาโดยรวมมีความพึงพอใจในระดับมากต่อภูมิทัศน์ด้านอาคาร สิ่งก่อสร้าง เช่น ความเป็นระเบียบ สวยงาม ของอาคารเรียน อาคารสำนักงาน และอาคารที่พักอาศัย มีค่าคะแนนเฉลี่ย 3.55 หรือมีความพึงพอใจร้อยละ 71.2 ทั้งนี้พบว่านักศึกษาส่วนใหญ่ร้อยละ 43.9 มีความพึงพอใจในระดับปานกลาง รองลงมาร้อยละ 40.7 มีความพึงพอใจในระดับมาก ร้อยละ 10.2 มีความพึงพอใจในระดับมากที่สุด และร้อยละ 5.1 มีความพึงพอใจในระดับน้อยถึงน้อยที่สุด

4. นักศึกษาโดยรวมมีความพึงพอใจในระดับปานกลางต่อภูมิทัศน์ด้านการประชาสัมพันธ์ เช่น คัดเอาท์ บอร์ดติด ไปสเตอร์ ป้ายผ้า มีค่าคะแนนเฉลี่ย 3.24 หรือมีความพึงพอใจร้อยละ 64.8 ทั้งนี้พบว่านักศึกษาส่วนใหญ่ร้อยละ 53.5 มีความพึงพอใจในระดับปานกลาง รองลงมาร้อยละ 29.2 มีความพึงพอใจในระดับมาก ร้อยละ 13.0 มีความพึงพอใจในระดับน้อยถึงน้อยที่สุด และร้อยละ 4.3 มีความพึงพอใจในระดับมากที่สุด

5. นักศึกษาโดยรวมมีความพึงพอใจในระดับปานกลางต่อภูมิทัศน์ของระบบการจราจร เช่น สถานที่จอดรถ ป้ายบอกทาง ที่พัสดุโดยสาร มีค่าคะแนนเฉลี่ย 3.13 หรือมีความพึงพอใจร้อยละ 62.6 ทั้งนี้พบว่านักศึกษาส่วนใหญ่ร้อยละ 47.2 มีความพึงพอใจในระดับปานกลาง รองลงมาร้อยละ 27.5 มีความพึงพอใจในระดับมาก ร้อยละ 20.6 มีความพึงพอใจในระดับน้อยถึงน้อยที่สุด และร้อยละ 4.8 มีความพึงพอใจในระดับมากที่สุด

6. นักศึกษาโดยรวมมีความพึงพอใจในระดับปานกลางต่อภูมิทัศน์โดยรอบของมหาวิทยาลัย เช่น ความสวยงาม สะอาดของสวนหย่อม มีค่าคะแนนเฉลี่ย 3.50 หรือมีความพึงพอใจร้อยละ 70.0 ทั้งนี้พบว่านักศึกษาส่วนใหญ่ร้อยละ 41.8 มีความพึงพอใจในระดับมาก รองลงมาร้อยละ 40.0 มีความพึงพอใจในระดับปานกลาง ร้อยละ 9.1 มีความพึงพอใจในระดับน้อยถึงน้อยที่สุด และร้อยละ 9.1 มีความพึงพอใจในระดับมากที่สุด

แผนภูมิที่ แสดงค่าคะแนนเฉลี่ย และ ร้อยละ ความพึงพอใจของนักศึกษาต่อสภาพภูมิทัศน์ มหาวิทยาลัย

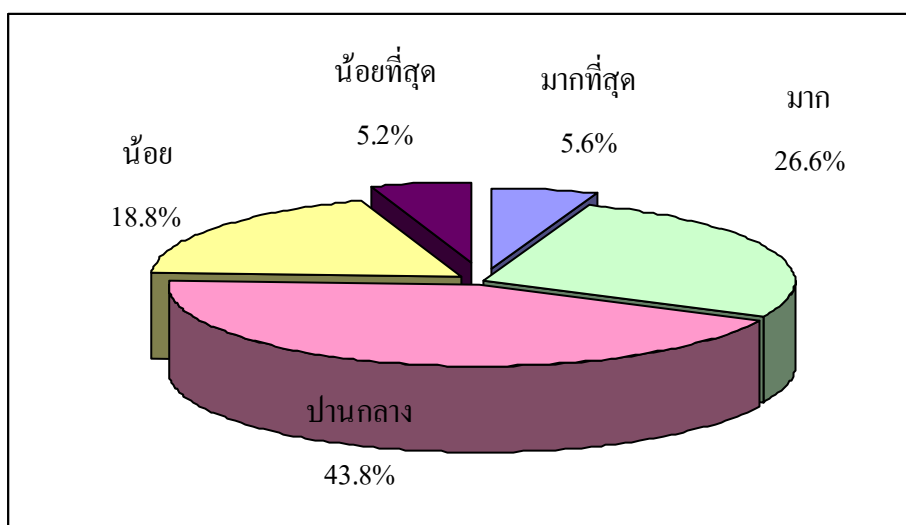


1. ตำแหน่งและที่ตั้งของมหาวิทยาลัย
2. สภาพภูมิอากาศภายในมหาวิทยาลัย
3. ภูมิทัศน์ ด้านอาคาร สิ่งก่อสร้าง เช่น ความเป็นระเบียบ สวยงาม ของอาคารเรียน อาคารสำนักงาน และอาคารที่พักอาศัย
4. ภูมิทัศน์ ด้านการประชาสัมพันธ์ เช่น คัทเอ๊าท์, บอร์ดติด โปสเตอร์, ป้ายผ้า
5. ภูมิทัศน์ ของระบบการจราจร เช่น สถานที่จอดรถ ป้ายบอกทาง ที่พัสดุโดยสาร
6. ภูมิทัศน์โดยรอบของมหาวิทยาลัย เช่น ความสวยงาม สะอาด ของสวนหย่อม สนาม
7. ความเห็นโดยรวม

3. ความพึงพอใจต่อสิ่งแวดล้อมภายในมหาวิทยาลัย

นักศึกษาโดยรวมมีความพึงพอใจในระดับปานกลาง ต่อสิ่งแวดล้อมภายในมหาวิทยาลัย มีค่าคะแนนเฉลี่ย 3.07 หรือมีความพึงพอใจร้อยละ 61.4 ทั้งนี้ส่วนใหญ่ร้อยละ 32.8 มีความพึงพอใจในระดับปานกลาง รองลงมาร้อยละ 19.9 มีความพึงพอใจในระดับมาก ร้อยละ 14.1 มีความพึงพอใจในระดับน้อย ร้อยละ 4.2 มีความพึงพอใจในระดับมากที่สุด และร้อยละ 3.9 มีความพึงพอใจในระดับน้อยที่สุด

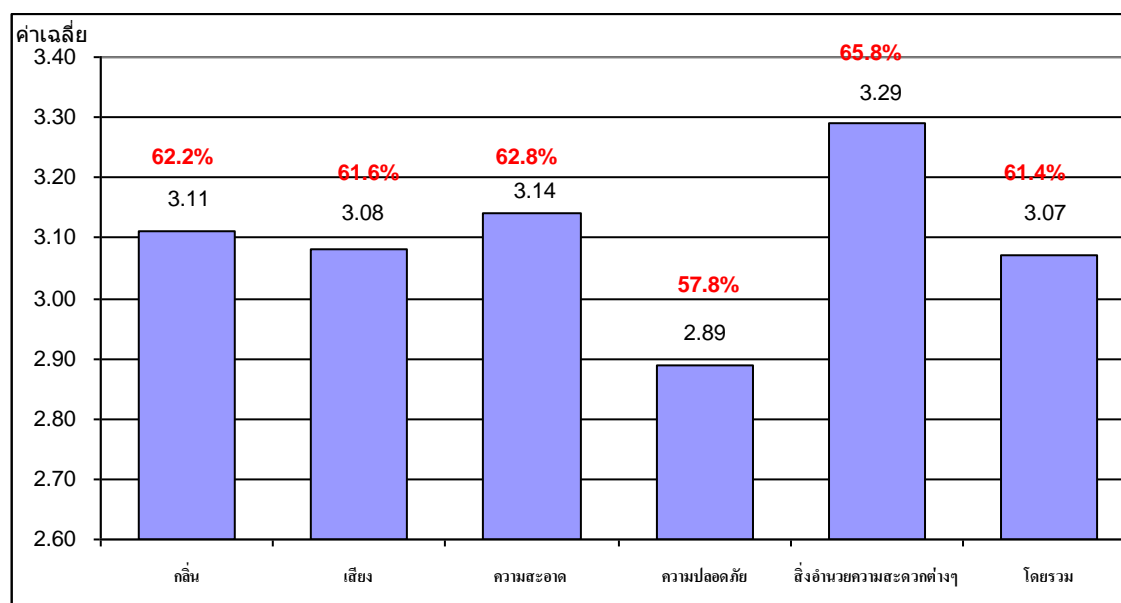
แผนภูมิที่ 3 แสดงร้อยละความพึงพอใจของนักศึกษา ต่อสิ่งแวดล้อมภายในมหาวิทยาลัย



เมื่อจำแนกความพึงพอใจต่อสิ่งแวดล้อมในด้านต่างๆ พบว่า นักศึกษา

- ◆ มีความพึงพอใจในระดับปานกลางต่อการบริหารจัดการด้านกลิ่น มีค่าคะแนนเฉลี่ย 3.11 หรือร้อยละ 62.2
- ◆ มีความพึงพอใจในระดับปานกลางต่อ การบริหารจัดการด้านเสียง มีค่าคะแนนเฉลี่ย 3.08 หรือร้อยละ 61.8
- ◆ มีความพึงพอใจในระดับปานกลางต่อการบริหารจัดการด้านความสะอาด มีค่าคะแนนเฉลี่ย 3.14 หรือร้อยละ 62.8
- ◆ มีความพึงพอใจในระดับปานกลางต่อ การบริหารจัดการด้านความปลอดภัย มีค่าคะแนนเฉลี่ย 2.89 และ หรือร้อยละ 57.8
- ◆ มีความพึงพอใจในระดับปานกลางต่อมีความพึงพอใจในระดับปานกลาง ต่อการบริหารจัดการด้านสาธารณูปโภค และสิ่งอำนวยความสะดวกต่างๆ มีค่าคะแนนเฉลี่ย 3.29 หรือร้อยละ 65.8

แผนภูมิที่ แสดงค่าคะแนนเฉลี่ย และร้อยละ ความพึงพอใจของนักศึกษาต่อสิ่งแวดล้อมภายในมหาวิทยาลัยในด้านต่างๆ



3.1 ความพึงพอใจต่อการบริหารจัดการปัญหาด้านกลิ่น

1. กลิ่นของขยะมูลฝอยในมหาวิทยาลัย

นักศึกษาโดยรวมมีความพึงพอใจในระดับปานกลาง ต่อการบริหารจัดการเรื่องกลิ่นของขยะมูลฝอยในมหาวิทยาลัย มีค่าคะแนนเฉลี่ย 3.15 โดยส่วนใหญ่ร้อยละ 50.2 มีความพึงพอใจในระดับปานกลาง รองลงมาร้อยละ 26.6 มีความพึงพอใจในระดับมาก ร้อยละ 18.6 มีความพึงพอใจในระดับน้อยถึงน้อยที่สุด และร้อยละ 4.5 มีความพึงพอใจในระดับมากที่สุด

2. กลิ่นของอากาศในมหาวิทยาลัย

นักศึกษาโดยรวมมีความพึงพอใจในระดับปานกลาง ต่อการบริหารจัดการเรื่องกลิ่นของอากาศในมหาวิทยาลัย มีค่าคะแนนเฉลี่ย 3.13 โดยส่วนใหญ่ร้อยละ 44.4 มีความพึงพอใจในระดับปานกลาง รองลงมาร้อยละ 28.1 มีความพึงพอใจในระดับมาก ร้อยละ 22.5 มีความพึงพอใจในระดับน้อยถึงน้อยที่สุด และร้อยละ 5.0 มีความพึงพอใจในระดับมากที่สุด

3. กลิ่นรอบมหาวิทยาลัย

นักศึกษาโดยรวมมีความพึงพอใจในระดับปานกลาง ต่อการบริหารจัดการเรื่องกลิ่นรอบมหาวิทยาลัย มีค่าคะแนนเฉลี่ย 3.08 โดยส่วนใหญ่ร้อยละ 25.3 มีความพึงพอใจในระดับมาก รองลงมาร้อยละ ร้อยละ 23.4 มีความพึงพอใจในระดับน้อยถึงน้อยที่สุด 16.5 มีความพึงพอใจในระดับปานกลาง และร้อยละ 4.8 มีความพึงพอใจในระดับมากที่สุด

4. กลิ่นควันรถในมหาวิทยาลัย

นักศึกษาโดยรวมมีความพึงพอใจในระดับปานกลาง ต่อการบริหารจัดการเรื่องกลิ่นรอบมหาวิทยาลัย มีค่าคะแนนเฉลี่ย 3.09 โดยส่วนใหญ่ร้อยละ 48.1 มีความพึงพอใจในระดับปานกลาง รองลงมาร้อยละ 23.2 มีความพึงพอใจในระดับน้อยถึงน้อยที่สุด ร้อยละ 21.6 มีความพึงพอใจในระดับมาก และร้อยละ 7.1 มีความพึงพอใจในระดับมากที่สุด

3.2 ความพึงพอใจการบริหารจัดการด้านเสียง

1. เสียงรบกวนจากยานพาหนะ

นักศึกษาโดยรวมมีความพึงพอใจในระดับปานกลาง ต่อการบริหารจัดการเรื่องเสียงรบกวนจากยานพาหนะ มีค่าคะแนนเฉลี่ย 3.14 โดยส่วนใหญ่ร้อยละ 43.9 มีความพึงพอใจในระดับปานกลาง รองลงมาร้อยละ 25.3 มีความพึงพอใจในระดับมาก ร้อยละ 23.4 มีความพึงพอใจในระดับน้อยถึงน้อยที่สุด และร้อยละ 7.4 มีความพึงพอใจในระดับมากที่สุด

2. เสียงหวกหู รำคาญของประชาคมที่หนาแน่น

นักศึกษาโดยรวมมีความพึงพอใจในระดับปานกลาง ต่อการบริหารจัดการเรื่องเสียงหวกหูรำคาญของประชาคมที่หนาแน่น มีค่าคะแนนเฉลี่ย 3.07 โดยส่วนใหญ่ร้อยละ 47.6 มีความพึงพอใจในระดับปานกลาง รองลงมาร้อยละ 24.0 มีความพึงพอใจในระดับมาก ร้อยละ 23.1 มีความพึงพอใจในระดับน้อยถึงน้อยที่สุด และร้อยละ 5.2 มีความพึงพอใจในระดับมากที่สุด

3. เสียงดังที่เกิดจากการก่อสร้าง

นักศึกษาโดยรวมมีความพึงพอใจในระดับปานกลาง ต่อการบริหารจัดการเรื่องเสียงดังที่เกิดจากการก่อสร้าง มีค่าคะแนนเฉลี่ย 3.03 โดยส่วนใหญ่ร้อยละ 42.2 มีความพึงพอใจในระดับปานกลาง รองลงมาร้อยละ 28.3 มีความพึงพอใจในระดับน้อยถึงน้อยที่สุด ร้อยละ 23.2 มีความพึงพอใจในระดับมาก และร้อยละ 6.3 มีความพึงพอใจในระดับมากที่สุด

3.3 ความพึงพอใจต่อการบริหารจัดการเรื่องความสะอาด

1. ความสะอาดภายในโดยรอบมหาวิทยาลัย

นักศึกษาโดยรวมมีความพึงพอใจในระดับปานกลาง ต่อการบริหารจัดการเรื่องความสะอาดภายในโดยรอบมหาวิทยาลัยมีค่าคะแนนเฉลี่ย 3.31 โดยส่วนใหญ่ร้อยละ 44.6 มีความพึงพอใจในระดับปานกลาง รองลงมาร้อยละ 35.7 มีความพึงพอใจในระดับมาก ร้อยละ 14.3 มีความพึงพอใจในระดับน้อยถึงน้อยที่สุด และร้อยละ 5.4 มีความพึงพอใจในระดับมากที่สุด

2. ความสะอาดของทางเดิน ทางเท้า และสนามหญ้า

นักศึกษาโดยรวมมีความพึงพอใจในระดับปานกลาง ต่อการบริหารจัดการเรื่องความสะอาดของทางเดิน ทางเท้า และสนามหญ้า มีค่าคะแนนเฉลี่ย 3.40 โดยส่วนใหญ่ร้อยละ 42.0 มีความพึงพอใจใน

ระดับปานกลาง รองลงมาร้อยละ 39.6 มีความพึงพอใจในระดับมาก ร้อยละ 11.7 มีความพึงพอใจในระดับน้อยถึงน้อยที่สุด และร้อยละ 6.7 มีความพึงพอใจในระดับมากที่สุด

3. ความสะอาดของอาคารสถานที่

นักศึกษาโดยรวมมีความพึงพอใจในระดับปานกลาง ต่อการบริหารจัดการเรื่องความสะอาดของอาคารสถานที่ มีค่าคะแนนเฉลี่ย 3.34 โดยส่วนใหญ่ร้อยละ 44.6 มีความพึงพอใจในระดับปานกลาง รองลงมาร้อยละ 37.0 มีความพึงพอใจในระดับมาก ร้อยละ 13.0 มีความพึงพอใจในระดับน้อยถึงน้อยที่สุด และร้อยละ 5.4 มีความพึงพอใจในระดับมากที่สุด

4. ความสะอาดของสถานที่พักผ่อนหย่อนใจ

นักศึกษาโดยรวมมีความพึงพอใจในระดับปานกลาง ต่อการบริหารจัดการเรื่องความสะอาดของสถานที่พักผ่อนหย่อนใจ มีค่าคะแนนเฉลี่ย 3.38 โดยส่วนใหญ่ร้อยละ 42.0 มีความพึงพอใจในระดับปานกลาง รองลงมาร้อยละ 37.2 มีความพึงพอใจในระดับมาก ร้อยละ 12.8 มีความพึงพอใจในระดับน้อยถึงน้อยที่สุด และร้อยละ 8.0 มีความพึงพอใจในระดับมากที่สุด

5. ความสะอาดของห้องสุขา

นักศึกษาโดยรวมมีความพึงพอใจในระดับปานกลาง ต่อการบริหารจัดการเรื่องความสะอาดของห้องสุขา มีค่าคะแนนเฉลี่ย 2.63 โดยส่วนใหญ่ร้อยละ 42.2 มีความพึงพอใจในระดับน้อยถึงน้อยที่สุด รองลงมาร้อยละ 36.4 มีความพึงพอใจในระดับปานกลาง ร้อยละ 17.5 มีความพึงพอใจในระดับมาก และร้อยละ 1.9 มีความพึงพอใจในระดับมากที่สุด

6. ความสะอาดของโรงอาหาร ร้านค้า ผู้ประกอบการ ภาชนะใส่อาหาร

นักศึกษาโดยรวมมีความพึงพอใจในระดับปานกลาง ต่อการบริหารจัดการเรื่องความสะอาดของโรงอาหาร ร้านค้า ผู้ประกอบการ ภาชนะใส่อาหาร มีค่าคะแนนเฉลี่ย 2.99 โดยส่วนใหญ่ร้อยละ 49.1 มีความพึงพอใจในระดับปานกลาง รองลงมาร้อยละ 25.1 มีความพึงพอใจในระดับน้อยถึงน้อยที่สุด ร้อยละ 22.9 มีความพึงพอใจในระดับมาก และร้อยละ 2.8 มีความพึงพอใจในระดับมากที่สุด

7. ความสะอาดของน้ำประปา

นักศึกษาโดยรวมมีความพึงพอใจในระดับปานกลาง ต่อการบริหารจัดการเรื่องความสะอาดของน้ำประปา มีค่าคะแนนเฉลี่ย 2.91 โดยส่วนใหญ่ร้อยละ 48.3 มีความพึงพอใจในระดับปานกลาง รองลงมาร้อยละ 27.7 มีความพึงพอใจในระดับน้อยถึงน้อยที่สุด ร้อยละ 21.9 มีความพึงพอใจในระดับมาก และร้อยละ 2.2 มีความพึงพอใจในระดับมากที่สุด

3.4 ความพึงพอใจต่อการบริหารจัดการเรื่องความปลอดภัย

1. สถานที่จอดรถภายในมหาวิทยาลัย

นักศึกษาโดยรวมมีความพึงพอใจในระดับน้อย ต่อการบริหารจัดการเรื่อง สถานที่จอดรถภายในมหาวิทยาลัย มีค่าคะแนนเฉลี่ย 2.46 โดยส่วนใหญ่ร้อยละ 51.0 มีความพึงพอใจในระดับน้อยถึงน้อยที่สุด รองลงมาร้อยละ 32.7 มีความพึงพอใจในระดับปานกลาง ร้อยละ 14.1 มีความพึงพอใจในระดับมาก และร้อยละ 2.2 มีความพึงพอใจในระดับมากที่สุด

2. การควบคุมการนำรถเข้า-ออกในมหาวิทยาลัย

นักศึกษาโดยรวมมีความพึงพอใจในระดับปานกลาง ต่อการบริหารจัดการเรื่อง การควบคุมการนำรถเข้า-ออกในมหาวิทยาลัย มีค่าคะแนนเฉลี่ย 2.88 โดยส่วนใหญ่ร้อยละ 45.0 มีความพึงพอใจในระดับปานกลาง รองลงมาร้อยละ 31.4 มีความพึงพอใจในระดับน้อยถึงน้อยที่สุด ร้อยละ 19.3 มีความพึงพอใจในระดับมาก และร้อยละ 4.3 มีความพึงพอใจในระดับมากที่สุด

3. การจัดระบบจราจรในมหาวิทยาลัย

นักศึกษาโดยรวมมีความพึงพอใจในระดับปานกลาง ต่อการบริหารจัดการเรื่อง การจัดระบบจราจรในมหาวิทยาลัย มีค่าคะแนนเฉลี่ย 3.06 โดยส่วนใหญ่ร้อยละ 54.1 มีความพึงพอใจในระดับปานกลาง รองลงมาร้อยละ 30.0 มีความพึงพอใจในระดับมากที่สุด ร้อยละ 24.0 มีความพึงพอใจในระดับมาก และร้อยละ 18.9 มีความพึงพอใจในระดับน้อยถึงน้อยที่สุด

4. การจัดระบบการเดินรถในมหาวิทยาลัย

นักศึกษาโดยรวมมีความพึงพอใจในระดับปานกลาง ต่อการบริหารจัดการเรื่อง การจัดระบบการเดินรถในมหาวิทยาลัย มีค่าคะแนนเฉลี่ย 3.08 โดยส่วนใหญ่ร้อยละ 52.2 มีความพึงพอใจในระดับปานกลาง รองลงมาร้อยละ 24.2 มีความพึงพอใจในระดับมากที่สุด ร้อยละ 19.7 มีความพึงพอใจในระดับน้อยถึงน้อยที่สุด และร้อยละ 3.9 มีความพึงพอใจในระดับมาก

5. การจัดระบบเวรยามดูแลความปลอดภัยให้ได้มาตรฐาน

นักศึกษาโดยรวมมีความพึงพอใจในระดับปานกลาง ต่อการบริหารจัดการเรื่อง การจัดระบบเวรยามดูแลความปลอดภัยให้ได้มาตรฐาน มีค่าคะแนนเฉลี่ย 3.06 โดยส่วนใหญ่ร้อยละ 51.3 มีความพึงพอใจในระดับปานกลาง รองลงมาร้อยละ 25.1 มีความพึงพอใจในระดับมาก ร้อยละ 20.8 มีความพึงพอใจในระดับน้อยถึงน้อยที่สุด และร้อยละ 2.8 มีความพึงพอใจในระดับมากที่สุด

6. ประสิทธิภาพในการปฏิบัติงานของเจ้าหน้าที่รักษาความปลอดภัย

นักศึกษาโดยรวมมีความพึงพอใจในระดับปานกลาง ต่อการบริหารจัดการเรื่อง ประสิทธิภาพในการปฏิบัติงานของเจ้าหน้าที่รักษาความปลอดภัย มีค่าคะแนนเฉลี่ย 3.02 โดยส่วนใหญ่ร้อยละ 53.2 มีความพึงพอใจในระดับปานกลาง รองลงมาร้อยละ 22.3 มีความพึงพอใจในระดับมาก

ร้อยละ 21.6 มีความพึงพอใจในระดับน้อยถึงน้อยที่สุด และร้อยละ 2.8 มีความพึงพอใจในระดับมากที่สุด

7. การจัดเจ้าหน้าที่ดูแลความปลอดภัย/ จัดสายตรวจเดินตรวจตราดูแลความปลอดภัย

นักศึกษาโดยรวมมีความพึงพอใจในระดับปานกลาง ต่อการบริหารจัดการเรื่อง การจัดเจ้าหน้าที่ดูแลความปลอดภัย/ จัดสายตรวจเดินตรวจตราดูแลความปลอดภัย มีค่าคะแนนเฉลี่ย 3.00 โดยส่วนใหญ่ร้อยละ 47.6 มีความพึงพอใจในระดับปานกลาง รองลงมาร้อยละ 25.3 มีความพึงพอใจในระดับน้อยถึงน้อยที่สุด ร้อยละ 23.8 มีความพึงพอใจในระดับมาก และร้อยละ 3.2 มีความพึงพอใจในระดับมากที่สุด

8. ความปลอดภัยในชีวิตและทรัพย์สิน การควบคุมดูแลบุคคลภายนอกเข้ามาจากรักรม

ทรัพย์สินภายในมหาวิทยาลัย

นักศึกษาโดยรวมมีความพึงพอใจในระดับปานกลาง ต่อการบริหารจัดการเรื่อง ความปลอดภัยในชีวิตและทรัพย์สิน การควบคุมดูแลบุคคลภายนอกเข้ามาจากรักรมทรัพย์สินภายในมหาวิทยาลัย มีค่าคะแนนเฉลี่ย 3.01 โดยส่วนใหญ่ร้อยละ 47.6 มีความพึงพอใจในระดับปานกลาง รองลงมาร้อยละ 25.1 มีความพึงพอใจในระดับมาก ร้อยละ 24.0 มีความพึงพอใจในระดับน้อยถึงน้อยที่สุด และร้อยละ 3.2 มีความพึงพอใจในระดับมากที่สุด

9. การป้องกันอาชญากรรมโดยการจัดสภาพแวดล้อมภายในมหาวิทยาลัย (เช่น ไม่มีมุม

อับสายตา ไม่มีพุ่มไม้)

นักศึกษาโดยรวมมีความพึงพอใจในระดับปานกลาง ต่อการบริหารจัดการเรื่อง การป้องกันอาชญากรรมโดยการจัดสภาพแวดล้อมภายในมหาวิทยาลัย (เช่น ไม่มีมุมอับสายตา ไม่มีพุ่มไม้) มีค่าคะแนนเฉลี่ย 2.92 โดยส่วนใหญ่ร้อยละ 43.7 มีความพึงพอใจในระดับปานกลาง รองลงมาร้อยละ 30.5 มีความพึงพอใจในระดับน้อยถึงน้อย ร้อยละ 23.6 มีความพึงพอใจในระดับมาก และร้อยละ 2.2 มีความพึงพอใจในระดับมากที่สุด

10. การติดตั้งโคมไฟส่องแสงสว่างในเวลากลางคืน ตามตัวอาคาร สนามหญ้า

สวนหย่อม สถานที่พักผ่อน ถนน

นักศึกษาโดยรวมมีความพึงพอใจในระดับปานกลาง ต่อการบริหารจัดการเรื่อง การติดตั้งโคมไฟส่องแสงสว่างในเวลากลางคืน ตามตัวอาคาร สนามหญ้า สวนหย่อม สถานที่พักผ่อน ถนน มีค่าคะแนนเฉลี่ย 2.81 โดยส่วนใหญ่ร้อยละ 39.8 มีความพึงพอใจในระดับปานกลาง รองลงมาร้อยละ 36.0 มีความพึงพอใจในระดับน้อยถึงน้อยที่สุด ร้อยละ 21.4 มีความพึงพอใจในระดับมาก และร้อยละ 2.8 มีความพึงพอใจในระดับมากที่สุด

11. การจัดเวรยามเฝ้าตามจุดที่ล่อแหลม หรือมุมอับ

นักศึกษาโดยรวมมีความพึงพอใจในระดับปานกลาง ต่อการบริหารจัดการเรื่อง การจัดเวรยามเฝ้าตามจุดที่ล่อแหลม หรือมุมอับ มีค่าคะแนนเฉลี่ย 2.68 โดยส่วนใหญ่ร้อยละ 42.4 มีความพึงพอใจในระดับน้อยถึงน้อยที่สุด รองลงมาร้อยละ 42.0 มีความพึงพอใจในระดับปานกลาง ร้อยละ 13.0 มีความพึงพอใจในระดับมาก และร้อยละ 2.6 มีความพึงพอใจในระดับมากที่สุด

12. คิดตั้งสัญญาณเตือนภัย

นักศึกษาโดยรวมมีความพึงพอใจในระดับปานกลาง ต่อการบริหารจัดการเรื่อง คิดตั้งสัญญาณเตือนภัย มีค่าคะแนนเฉลี่ย 2.72 โดยส่วนใหญ่ร้อยละ 44.2 มีความพึงพอใจในระดับปานกลาง รองลงมาร้อยละ 38.5 มีความพึงพอใจในระดับน้อยถึงน้อยที่สุด ร้อยละ 15.8 มีความพึงพอใจในระดับมาก และร้อยละ 1.5 มีความพึงพอใจในระดับมากที่สุด

3.5 ความพึงพอใจต่อ สาธารณูปโภค และสิ่งอำนวยความสะดวกต่างๆ

1. ความเพียงพอของน้ำประปา

นักศึกษาโดยรวมมีความพึงพอใจในระดับปานกลาง ต่อการบริหารจัดการเรื่อง ความเพียงพอของน้ำประปา มีค่าคะแนนเฉลี่ย 3.09 โดยส่วนใหญ่ร้อยละ 39.6 มีความพึงพอใจในระดับปานกลาง รองลงมาร้อยละ 29.0 มีความพึงพอใจในระดับมาก ร้อยละ 26.0 มีความพึงพอใจในระดับน้อยถึงน้อยที่สุด และร้อยละ 5.4 มีความพึงพอใจในระดับมากที่สุด

2. ความเพียงพอของกระแสไฟฟ้า (ไฟดับ / ไฟตก)

นักศึกษาโดยรวมมีความพึงพอใจในระดับปานกลาง ต่อการบริหารจัดการเรื่อง ความเพียงพอของกระแสไฟฟ้า มีค่าคะแนนเฉลี่ย 3.21 โดยส่วนใหญ่ร้อยละ 39.4 มีความพึงพอใจในระดับปานกลาง รองลงมาร้อยละ 34.2 มีความพึงพอใจในระดับมาก ร้อยละ 20.5 มีความพึงพอใจในระดับน้อยถึงน้อยที่สุด และร้อยละ 5.8 มีความพึงพอใจในระดับมากที่สุด

3. ความเพียงพอของการให้บริการต่างๆ เช่น ไปรษณีย์ โทรศัพท์ ธนาคาร ร้านค้า

นักศึกษาโดยรวมมีความพึงพอใจในระดับมาก ต่อการบริหารจัดการเรื่อง ความเพียงพอของการให้บริการต่างๆ เช่น ไปรษณีย์ โทรศัพท์ ธนาคาร ร้านค้า มีค่าคะแนนเฉลี่ย 3.58 โดยส่วนใหญ่ร้อยละ 44.6 มีความพึงพอใจในระดับมาก รองลงมาร้อยละ 34.2 มีความพึงพอใจในระดับปานกลาง ร้อยละ 12.1 มีความพึงพอใจในระดับมากที่สุด และร้อยละ 9.1 มีความพึงพอใจในระดับน้อยถึงน้อยที่สุด

4. ความเพียงพอของสนามกีฬา และสถานที่ออกกำลังกาย

นักศึกษาโดยรวมมีความพึงพอใจในระดับปานกลาง ต่อการบริหารจัดการเรื่อง ความเพียงพอของสนามกีฬา และสถานที่ออกกำลังกาย มีค่าคะแนนเฉลี่ย 3.35 โดยส่วนใหญ่ร้อยละ 44.6 มี

ความพึงพอใจในระดับมาก รองลงมาร้อยละ 39.8 มีความพึงพอใจในระดับปานกลาง ร้อยละ 16.0 มีความพึงพอใจในระดับน้อยถึงน้อยที่สุด และร้อยละ 9.3 มีความพึงพอใจในระดับมากที่สุด

5. ความสะดวกในการเดินทางมายังมหาวิทยาลัย

นักศึกษาโดยรวมมีความพึงพอใจในระดับปานกลาง ต่อการบริหารจัดการเรื่อง ความสะดวกในการเดินทางมายังมหาวิทยาลัย มีค่าคะแนนเฉลี่ย 3.38 โดยส่วนใหญ่ร้อยละ 44.2 มีความพึงพอใจในระดับปานกลาง รองลงมาร้อยละ 37.0 มีความพึงพอใจในระดับมาก ร้อยละ 11.5 มีความพึงพอใจในระดับน้อยถึงน้อยที่สุด และร้อยละ 7.4 มีความพึงพอใจในระดับมากที่สุด

6. ความเพียงพอของสถานที่พักผ่อน หย่อนใจ

นักศึกษาโดยรวมมีความพึงพอใจในระดับปานกลาง ต่อการบริหารจัดการเรื่อง ความเพียงพอของสถานที่พักผ่อน หย่อนใจ มีค่าคะแนนเฉลี่ย 3.39 โดยส่วนใหญ่ร้อยละ 40.9 มีความพึงพอใจในระดับปานกลาง รองลงมาร้อยละ 36.8 มีความพึงพอใจในระดับมาก ร้อยละ 13.9 มีความพึงพอใจในระดับน้อยถึงน้อยที่สุด และร้อยละ 8.4 มีความพึงพอใจในระดับมากที่สุด

7. ระบบบำบัดน้ำเสียของมหาวิทยาลัย

นักศึกษาโดยรวมมีความพึงพอใจในระดับปานกลาง ต่อการบริหารจัดการเรื่อง ระบบบำบัดน้ำเสียของมหาวิทยาลัย มีค่าคะแนนเฉลี่ย 3.03 โดยส่วนใหญ่ร้อยละ 51.5 มีความพึงพอใจในระดับปานกลาง รองลงมาร้อยละ 22.7 มีความพึงพอใจในระดับมาก ร้อยละ 21.9 มีความพึงพอใจในระดับน้อยถึงน้อยที่สุด และร้อยละ 3.9 มีความพึงพอใจในระดับมากที่สุด

ตารางที่ ร้อยละ ค่าเฉลี่ย ความพึงพอใจของนักศึกษา ต่อสภาพภูมิทัศน์และสิ่งแวดล้อมภายใน มหาวิทยาลัยเชียงใหม่ ในประเด็นต่างๆ

ข้อความ	ระดับความพึงพอใจ					\bar{X}	SD
	มากที่สุด	มาก	ปานกลาง	น้อย	น้อยที่สุด		
ด้านภูมิทัศน์	11.7	53.3	31.8	3.0	0.2	3.61	0.54
1. ตำแหน่งและที่ตั้งของมหาวิทยาลัย	34.0	53.9	11.3	0.9	-	4.21	0.67
2. สภาพภูมิอากาศภายในมหาวิทยาลัย	25.8	56.7	15.8	0.2	-	4.06	0.70
3. ภูมิทัศน์ ด้านอาคาร สิ่งก่อสร้าง เช่น ความเป็นระเบียบ สวยงาม ของอาคารเรียน อาคารสำนักงาน และอาคารที่พักอาศัย	10.2	40.7	43.9	4.5	0.6	3.55	0.76
4. ภูมิทัศน์ ด้านการประชาสัมพันธ์ เช่น คัทเอ๊าท์,	4.3	29.2	53.5	11.7	1.3	3.24	0.76

ข้อความ	ระดับความพึงพอใจ					\bar{X}	SD
	มากที่สุด	มาก	ปานกลาง	น้อย	น้อยที่สุด		
บอร์ดคิด ไปสเตอร์, ป้ายผ้า							
5. ภูมิทัศน์ ของระบบการจราจร เช่น สถานที่จอดรถ ป้ายบอกทาง ที่פקผู้โดยสาร	4.8	27.5	47.2	16.7	3.9	3.13	0.88
6. ภูมิทัศน์โดยรอบของมหาวิทยาลัย เช่น ความสวยงาม สะอาด ของสวนหย่อม สนาม	9.1	41.8	40.0	7.8	1.3	3.50	0.82
ด้านสิ่งแวดล้อม	3.5	49.4	45.2	1.9	-	3.07	0.50
1. ความพึงพอใจต่อการบริหารจัดการด้านกลิ่น						3.11	0.68
1. ปัญหาขยะมูลฝอยในมหาวิทยาลัย	4.5	26.6	50.2	16.7	1.9	3.15	0.82
2. ปัญหาเรื่องกลิ่นของอากาศในมหาวิทยาลัย	5.0	28.1	44.4	19.5	3.0	3.13	0.88
3. ปัญหาเรื่องกลิ่นรอบมหาวิทยาลัย	4.8	25.3	16.5	19.5	3.9	3.08	0.89
4. ควันรดภายในมหาวิทยาลัย	7.1	21.6	48.1	19.5	3.7	3.09	0.92
2. ความพึงพอใจต่อการบริหารจัดการด้านเสียง						3.08	0.78
5. เสียงรบกวนจากยานพาหนะ	7.4	25.3	43.9	20.6	2.8	3.14	0.92
6. เสียงหวกหู ราคาของประชาคมที่หนาแน่น	5.2	24.0	47.6	19.0	4.1	3.07	0.89
7. เสียงดังที่เกิดจากการก่อสร้าง	6.3	23.2	42.2	23.8	4.5	3.03	0.95
3. ความพึงพอใจต่อการบริหารจัดการด้านความสะอาด						3.14	0.34
8. ความสะอาดสภาพโดยรอบภายในมหาวิทยาลัย	5.4	35.7	44.6	13.4	0.9	3.31	0.80
9. ความสะอาดทางเดิน ทางเท้า ถนน และสนามหญ้า	6.7	39.6	42.0	10.2	1.5	3.40	0.82
10. ความสะอาดอาคารสถานที่	5.4	37.0	44.6	12.1	0.9	3.34	0.79
11. ความสะอาดของสถานที่พักผ่อนหย่อนใจ	8.0	37.2	42.0	10.2	2.6	3.38	0.87
12. ความสะอาดของห้องสุขา	1.9	17.5	36.4	30.1	14.1	2.63	0.99
13. ความสะอาดของโรงอาหาร / ร้านค้า / ภาชนะ / ผู้ประกอบการ	2.8	22.9	49.1	20.3	4.8	2.99	0.86
14. ความสะอาดของน้ำประปา	2.2	21.9	48.3	19.9	7.8	2.91	0.90
4. ความพึงพอใจต่อการบริหารจัดการด้านความปลอดภัย						2.89	0.63

ข้อความ	ระดับความพึงพอใจ					\bar{X}	SD
	มากที่สุด	มาก	ปานกลาง	น้อย	น้อยที่สุด		
15. สถานที่จอดรถภายในมหาวิทยาลัย	2.2	14.1	32.7	29.4	21.6	2.46	1.05
16. การควบคุมการนำรถเข้า-ออกในมหาวิทยาลัย	4.3	19.3	45.0	22.5	8.9	2.88	0.97
17. การจัดระบบจราจรในมหาวิทยาลัย	30.0	24.0	54.1	13.9	5.0	3.06	0.84
18. การจัดระบบการเดินรถในมหาวิทยาลัย	3.9	24.2	52.2	15.2	4.5	3.08	0.85
19. การจัดระบบเวรยามดูแลความปลอดภัยให้ได้มาตรฐาน	2.8	25.1	51.3	16.9	3.9	3.06	0.83
20. ประสิทธิภาพในการปฏิบัติงานของเจ้าหน้าที่รักษาความปลอดภัย	2.8	22.3	53.2	17.1	4.5	3.02	0.830
21. การจัดเจ้าหน้าที่ดูแลความปลอดภัย จัดสายตรวจเดินตรวจตราดูแลความปลอดภัย	3.2	23.8	47.6	20.3	5.0	3.00	0.88
22. ความปลอดภัยในชีวิตและทรัพย์สิน การควบคุมดูแลบุคคลภายนอกเข้ามาจารกรรมทรัพย์สินภายในมหาวิทยาลัย	3.2	25.1	47.6	17.3	6.7	3.01	0.91
23. การป้องกันอาชญากรรมโดยการจัดสภาพแวดล้อมภายในมหาวิทยาลัย (เช่น ไม่มีมุมอับสายตา ไม่มีพุ่มไม้)	2.2	23.6	43.7	25.5	5.0	2.92	0.88
24. การติดตั้งโคมไฟส่องแสงสว่างในเวลากลางคืน ตามตัวอาคาร สนามหญ้า สวนหย่อม สถานที่พักผ่อน ถนน	2.8	21.4	39.8	25.8	10.2	2.81	0.98
25. จัดเวรยามเฝ้าตามจุดที่ต่อแหลม หรือมุมอับ	2.6	13.0	42.0	34.2	8.2	2.68	0.90
26. ติดตั้งสัญญาณเตือนภัย	1.5	15.8	44.2	30.1	8.4	2.72	0.88
5. ความพึงพอใจต่อการบริการจัดการด้านสาธารณูปโภค และสิ่งอำนวยความสะดวกต่างๆ						3.29	0.63
27. ความเพียงพอของน้ำประปา	5.4	29.0	39.6	21.2	4.8	3.09	.95
28. ความเพียงพอของกระแสไฟฟ้า (ไฟดับ/ไฟตก)	5.8	34.2	39.4	16.2	4.3	3.21	.93
29. ความเพียงพอของการให้บริการต่างๆ เช่น ไปรษณีย์ โทรศัพท์ ธนาคาร ร้านค้า	12.1	44.6	34.2	7.6	1.5	3.58	.85
30. ความเพียงพอของสนามกีฬา และสถานที่ออกกำลังกาย	9.3	34.8	39.8	13.4	2.6	3.35	.92

ข้อความ	ระดับความพึงพอใจ					\bar{X}	SD
	มากที่สุด	มาก	ปานกลาง	น้อย	น้อยที่สุด		
กำลังกาย							
31. ความสะดวกในการเดินทางมายังมหาวิทยาลัย	7.4	37.0	44.2	9.3	2.2	3.38	.84
32. ความเพียงพอของสถานที่พักผ่อน หย่อนใจ	8.4	36.8	40.9	12.6	1.3	3.39	.86
33. ระบบบำบัดน้ำเสียของมหาวิทยาลัย	3.9	22.7	51.5	16.7	5.2	3.03	.87
รวมทั้งหมด						3.16	0.47

1.00 – 1.49 = พึงพอใจน้อยที่สุด 1.50 – 2.49 = พึงพอใจน้อย 2.50 – 3.49 = พึงพอใจปานกลาง
 3.50 – 4.49 = พึงพอใจมาก 4.50 – 5.00 = พึงพอใจมากที่สุด

จากผลการศึกษาพบว่า สิ่งที่นักศึกษา มีความพึงพอใจในระดับน้อยถึงน้อยที่สุดในจำนวนที่มากกว่าร้อยละ 25 มีดังนี้

1. สถานที่จอดรถภายในมหาวิทยาลัย ร้อยละ 51.0
2. ความสะอาดของห้องสุขา ร้อยละ 44.2
3. การจัดเวรยามเฝ้าตามจุดที่ล่อแหลมหรือมุมอับ ร้อยละ 42.4
4. การติดตั้งสัญญาณเตือนภัย ร้อยละ 38.5
5. การติดตั้งโคมไฟส่องแสงสว่างในเวลากลางคืน ตามตัวอาคาร สนามหญ้า สวนหย่อม สถานที่พักผ่อน ถนน ร้อยละ 36.0
6. การควบคุมการนำรถเข้า-ออกในมหาวิทยาลัย ร้อยละ 31.4
7. ความสะอาดของน้ำประปา ร้อยละ 30.5
8. การป้องกันอาชญากรรมโดยการจัดสภาพแวดล้อมภายในมหาวิทยาลัย (เช่น ไม่มีมุมอับสายตา ไม่มีพุ่มไม้) ร้อยละ 28.3
9. ความสะอาดของโรงอาหาร/ร้านค้า/ ภาชนะ/ผู้ประกอบการ ร้อยละ 27.7
10. การจัดเจ้าหน้าที่ดูแลความปลอดภัย/ จัดสายตรวจเดิน ตรวจตราดูแลความปลอดภัย ร้อยละ 26.0
11. ความปลอดภัยในชีวิตและทรัพย์สิน/ การควบคุมดูแลบุคคลภายนอกเข้ามาจารกรรมทรัพย์สินภายในมหาวิทยาลัย ร้อยละ 25.3
12. ประสิทธิภาพในการปฏิบัติงานของเจ้าหน้าที่รักษาความปลอดภัย ร้อยละ 25.1

ผลการศึกษา
ความพึงพอใจต่อสภาพภูมิทัศน์และสิ่งแวดล้อมภายในมหาวิทยาลัยเชียงใหม่
ในทรรศนะของบุคลากร

1. ข้อมูลทั่วไปของผู้ตอบแบบสอบถาม

จากจำนวนบุคลากรคณะต่างๆ ที่ตอบแบบสอบถามทั้งหมด จำนวน 402 คน พบว่า

- ร้อยละ 69.7 เป็นเพศหญิง ร้อยละ 32.1 เป็นเพศชาย
- ร้อยละ 35.9 มีอายุระหว่าง 30-39 ปี ร้อยละ 23.7 มีอายุระหว่าง 40-49 ปี ร้อยละ 20.2 มีอายุต่ำกว่า 30 ปี และร้อยละ 20.2 มีอายุตั้งแต่ 50 ปีขึ้นไป
- ร้อยละ 34.3 มีอายุงาน 1-5 ปี ร้อยละ 15.7 มีอายุงาน 6-10 ปี ร้อยละ 15.4 มีอายุงาน ตั้งแต่ 26 ปีขึ้นไป ร้อยละ 14.7 มีอายุงาน 15-20 ปี ร้อยละ 11.4 มีอายุงาน 11-15 ปี และร้อยละ 8.5 มีอายุงาน 21-25 ปี
- ร้อยละ 51.9 จบการศึกษาระดับปริญญาตรี ร้อยละ 30.2 จบการศึกษาระดับปริญญาโท ร้อยละ 11.7 จบการศึกษาระดับปริญญาเอก และร้อยละ 6.2 จบการศึกษาต่ำกว่าปริญญาตรี
- ร้อยละ 44.0 เป็นพนักงานมหาวิทยาลัยสายปฏิบัติการ ร้อยละ 18.2 เป็นพนักงานมหาวิทยาลัยชั่วคราวสายปฏิบัติการ ร้อยละ 16.2 เป็นพนักงานมหาวิทยาลัยสายวิชาการ ร้อยละ 6.5 เป็นข้าราชการสายปฏิบัติการ ร้อยละ 6.2 เป็น ข้าราชการสายวิชาการ ร้อยละ 3.5 เป็นลูกจ้างประจำ และร้อยละ 3.2 เป็นอื่นๆ และร้อยละ 2.2 เป็นพนักงานมหาวิทยาลัยชั่วคราวสายวิชาการ

ตารางที่ 1 แสดงข้อมูลทั่วไปของบุคลากร ที่ตอบแบบสอบถาม

รายการ	จำนวน	ร้อยละ
1. เพศ		
ชาย	129	32.1
หญิง	273	67.9
รวม	402	100.0
2. อายุ		
ต่ำกว่า 30 ปี	81	20.2
30 – 39 ปี	144	35.9

รายการ	จำนวน	ร้อยละ
40 – 49 ปี	95	23.7
50 ปีขึ้นไป	81	20.2
รวม	401	100.0
3. อายุงาน		
1-5 ปี	138	34.3
6-10 ปี	63	15.7
11-15 ปี	46	11.4
15-20 ปี	59	14.7
21-25 ปี	34	8.5
26 ปีขึ้นไป	62	15.4
รวม	402	100.0
4. การศึกษา		
ปริญญาเอก	47	11.7
ปริญญาโท	121	30.2
ปริญญาตรี	208	51.9
ต่ำกว่าปริญญาตรี	25	6.2
รวม	401	100.0
5. ตำแหน่งงาน		
ข้าราชการสายวิชาการ	25	6.2
ข้าราชการสายปฏิบัติการ	26	6.5
พนักงานมหาวิทยาลัยสายวิชาการ	65	16.2
พนักงานมหาวิทยาลัยสายปฏิบัติการ	177	44.0
พนักงานมหาวิทยาลัยชั่วคราวสายวิชาการ	9	2.2
พนักงานมหาวิทยาลัยชั่วคราวสายปฏิบัติการ	73	18.2
ลูกจ้างประจำ	14	3.5
อื่นๆ	13	3.2
รวม	402	100.0

2. ความพึงพอใจต่อสภาพภูมิทัศน์และสิ่งแวดล้อมของมหาวิทยาลัย

1. ความพึงพอใจโดยรวมต่อสภาพภูมิทัศน์และสิ่งแวดล้อม

บุคลากรมีความพึงพอใจโดยรวมต่อสภาพภูมิทัศน์และสิ่งแวดล้อมในมหาวิทยาลัยในระดับปานกลาง มีค่าคะแนนเฉลี่ย 3.09 หรือมีความพึงพอใจร้อยละ 61.8 ทั้งนี้บุคลากรมีความพึงพอใจต่อสภาพภูมิทัศน์ในระดับมาก มีค่าคะแนนเฉลี่ย 3.56 หรือร้อยละ 71.2 และมีความพึงพอใจต่อสิ่งแวดล้อมในมหาวิทยาลัยในระดับปานกลาง มีค่าคะแนนเฉลี่ย 3.00 หรือร้อยละ 60.0

ตารางที่ แสดงค่าคะแนนเฉลี่ย และร้อยละ ความพึงพอใจโดยรวมของบุคลากรต่อสภาพภูมิทัศน์และสิ่งแวดล้อมภายในมหาวิทยาลัย

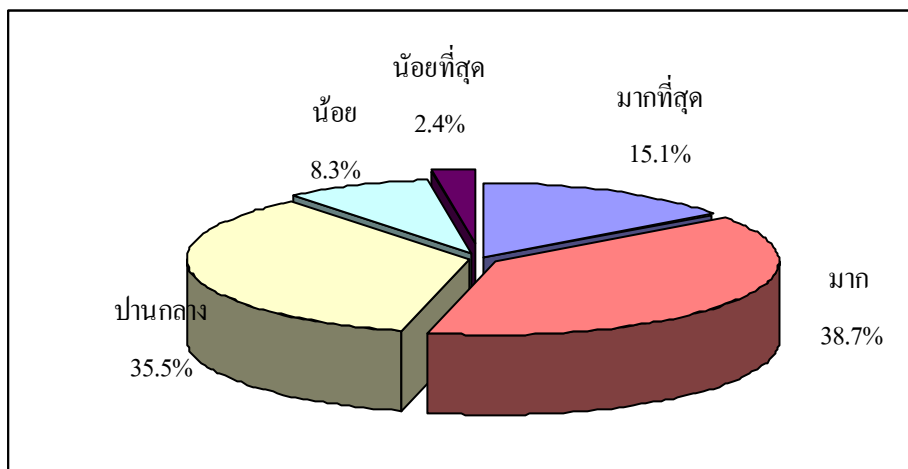
รายการ	ค่าคะแนนเฉลี่ย	ระดับความพึงพอใจ	ร้อยละความพึงพอใจ
ความพึงพอใจต่อสภาพภูมิทัศน์	3.56	มาก	71.2
ความพึงพอใจต่อสิ่งแวดล้อม	3.00	ปานกลาง	60.0
ความพึงพอใจรวม	3.09	ปานกลาง	61.8

เมื่อพิจารณาจำแนกตามสภาพภูมิทัศน์และ สิ่งแวดล้อม ได้ดังนี้

2. ความพึงพอใจต่อสภาพภูมิทัศน์

บุคลากร โดยรวมมีความพึงพอใจในระดับมากต่อสภาพภูมิทัศน์ของมหาวิทยาลัย มีค่าคะแนนเฉลี่ย 3.56 หรือมีความพึงพอใจร้อยละ 71.2 ทั้งนี้บุคลากรส่วนใหญ่ร้อยละ 35.5 มีความพึงพอใจในระดับปานกลาง รองลงมาร้อยละ 38.7 มีความพึงพอใจในระดับมาก ร้อยละ 15.1 มีความพึงพอใจในระดับมากที่สุด ร้อยละ 8.3 มีความพึงพอใจในระดับน้อย และร้อยละ 2.4 มีความพึงพอใจในระดับน้อยที่สุด

แผนภูมิที่ แสดงร้อยละความพึงพอใจของบุคลากร ต่อสภาพภูมิทัศน์มหาวิทยาลัย



เมื่อพิจารณาความพึงพอใจต่อสภาพภูมิทัศน์ในประเด็นต่างๆ พบว่า

1. บุคลากรโดยรวมมีความพึงพอใจในระดับมากต่อ ตำแหน่งที่ตั้งของมหาวิทยาลัย มีค่าคะแนนเฉลี่ย 4.33 หรือมีความพึงพอใจร้อยละ 86.6 ทั้งนี้พบว่าบุคลากรส่วนใหญ่ร้อยละ 45.3 มีความพึงพอใจในระดับมาก รองลงมาร้อยละ 44.0 มีความพึงพอใจในระดับมากที่สุด ร้อยละ 10.3 มีความพึงพอใจในระดับปานกลาง และร้อยละ 0.6 มีความพึงพอใจในระดับน้อยถึงน้อยที่สุด

2. บุคลากรโดยรวมมีความพึงพอใจในระดับมากต่อสภาพภูมิอากาศในมหาวิทยาลัย มีค่าคะแนนเฉลี่ย 4.08 หรือมีความพึงพอใจร้อยละ 81.6 ทั้งนี้พบว่าบุคลากรส่วนใหญ่ร้อยละ 56.3 มีความพึงพอใจในระดับมาก รองลงมาร้อยละ 26.9 มีความพึงพอใจในระดับมากที่สุด ร้อยละ 14.3 มีความพึงพอใจในระดับปานกลาง และร้อยละ 2.5 มีความพึงพอใจในระดับน้อย

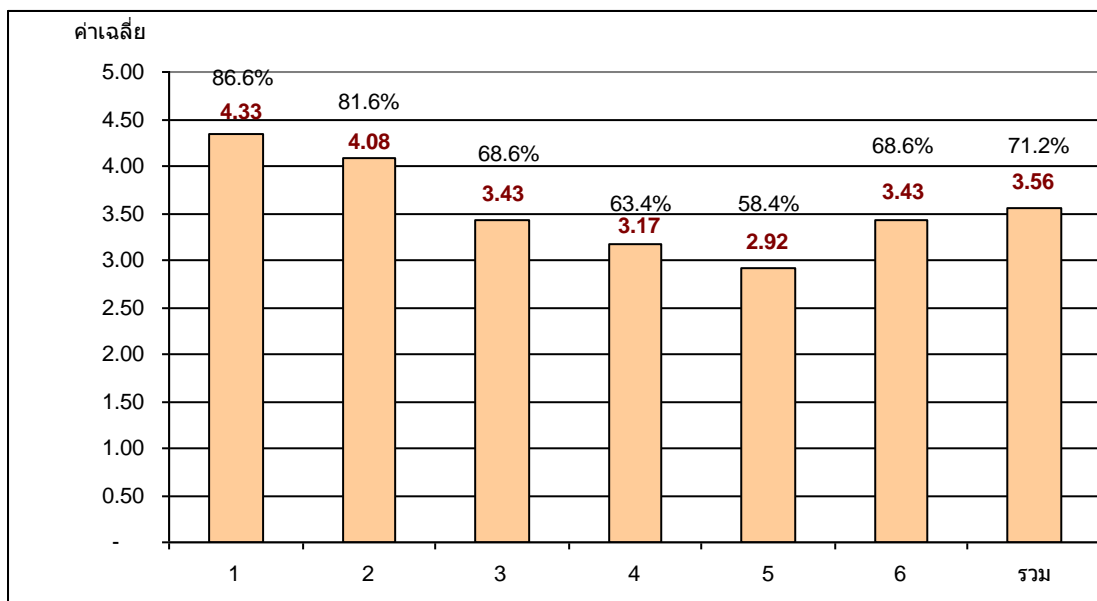
3. บุคลากรโดยรวมมีความพึงพอใจในระดับปานกลางต่อภูมิทัศน์ด้านอาคาร สิ่งก่อสร้าง เช่น ความเป็นระเบียบ สวยงาม ของอาคารเรียน อาคารสำนักงาน และอาคารที่พักอาศัย มีค่าคะแนนเฉลี่ย 3.43 หรือมีความพึงพอใจร้อยละ 68.6 ทั้งนี้พบว่าบุคลากรส่วนใหญ่ร้อยละ 42.3 มีความพึงพอใจในระดับปานกลาง รองลงมาร้อยละ 40.8 มีความพึงพอใจในระดับมาก ร้อยละ 10.0 มีความพึงพอใจในระดับน้อยถึงน้อยที่สุด และร้อยละ 7.0 มีความพึงพอใจในระดับมากที่สุด

4. บุคลากรโดยรวมมีความพึงพอใจในระดับปานกลางต่อภูมิทัศน์ด้านการประชาสัมพันธ์ เช่น คัดเอาท์ บอร์ดติด โปสเตอร์ ป้ายผ้า มีค่าคะแนนเฉลี่ย 3.17 หรือมีความพึงพอใจร้อยละ 63.4 ทั้งนี้พบว่าบุคลากรส่วนใหญ่ร้อยละ 54.8 มีความพึงพอใจในระดับปานกลาง รองลงมาร้อยละ 27.3 มีความพึงพอใจในระดับมาก ร้อยละ 14.6 มีความพึงพอใจในระดับน้อยถึงน้อยที่สุด และร้อยละ 3.5 มีความพึงพอใจในระดับมากที่สุด

5. บุคลากรโดยรวมมีความพึงพอใจในระดับปานกลางต่อภูมิทัศน์ของระบบการจราจร เช่น สถานที่จอดรถ ป้ายบอกทาง ที่พักรถโดยสาร มีค่าคะแนนเฉลี่ย 2.92 หรือมีความพึงพอใจร้อยละ 58.4 ทั้งนี้พบว่าบุคลากรส่วนใหญ่ร้อยละ 53.3 มีความพึงพอใจในระดับปานกลาง รองลงมาร้อยละ 24.6 มีความพึงพอใจในระดับน้อยถึงน้อยที่สุด ร้อยละ 19.8 มีความพึงพอใจในระดับมาก และร้อยละ 2.3 มีความพึงพอใจในระดับมากที่สุด

6.บุคลากรโดยรวมมีความพึงพอใจในระดับปานกลางต่อภูมิทัศน์โดยรอบของมหาวิทยาลัย เช่น ความสวยงาม สะอาดของสวนหย่อม มีค่าคะแนนเฉลี่ย 3.43 หรือมีความพึงพอใจร้อยละ 68.6 ทั้งนี้พบว่าบุคลากรส่วนใหญ่ร้อยละ 42.8 มีความพึงพอใจในระดับมาก รองลงมาร้อยละ 38.5 มีความพึงพอใจในระดับปานกลาง ร้อยละ 11.8 มีความพึงพอใจในระดับน้อยถึงน้อยที่สุด และร้อยละ 7.0 มีความพึงพอใจในระดับมากที่สุด

แผนภูมิที่ แสดงค่าเฉลี่ย และร้อยละความพึงพอใจของบุคลากร ต่อสภาพภูมิทัศน์ มหาวิทยาลัยเชียงใหม่

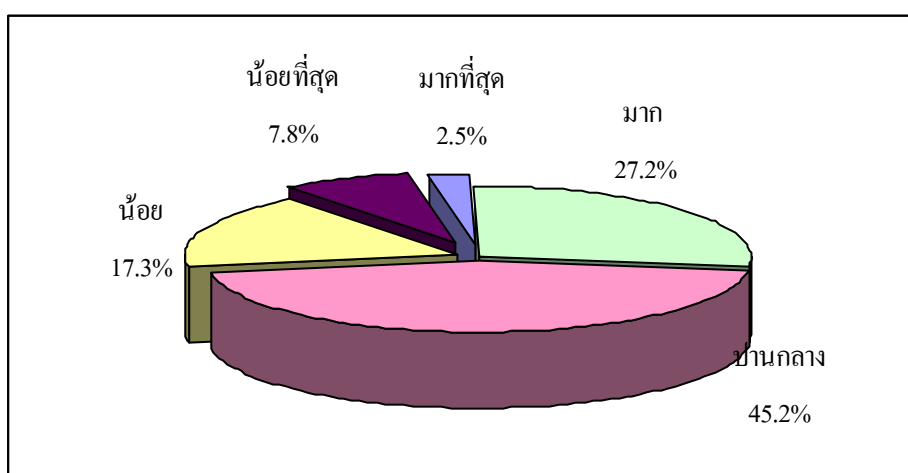


1. ตำแหน่งและที่ตั้งของมหาวิทยาลัย
2. สภาพภูมิอากาศภายในมหาวิทยาลัย
3. ภูมิทัศน์ ด้านอาคาร สิ่งก่อสร้าง เช่น ความเป็นระเบียบ สวยงาม ของอาคารเรียน อาคารสำนักงาน และอาคารที่พักรถ
4. ภูมิทัศน์ ด้านการประชาสัมพันธ์ เช่น คัทเอ้าท์, บอร์ดคิด โปสเตอร์, ป้ายผ้า
5. ภูมิทัศน์ ของระบบการจราจร เช่น สถานที่จอดรถ ป้ายบอกทาง ที่พักรถโดยสาร
6. ภูมิทัศน์โดยรอบของมหาวิทยาลัย เช่น ความสวยงาม สะอาด ของสวนหย่อม สนาม
7. ความเห็นโดยรวม

3. ความพึงพอใจต่อสิ่งแวดล้อมภายในมหาวิทยาลัย

บุคลากรโดยรวมมีความพึงพอใจในระดับปานกลาง ต่อสิ่งแวดล้อมภายในมหาวิทยาลัย มีค่าคะแนนเฉลี่ย 3.00 หรือมีความพึงพอใจร้อยละ 60.0 ทั้งนี้ส่วนใหญ่ร้อยละ 45.2 มีความพึงพอใจในระดับปานกลาง รองลงมาร้อยละ 27.2 มีความพึงพอใจในระดับมาก ร้อยละ 17.3 มีความพึงพอใจในระดับน้อย ร้อยละ 7.8 มีความพึงพอใจในระดับน้อยที่สุด และร้อยละ 2.5 มีความพึงพอใจในระดับมากที่สุด

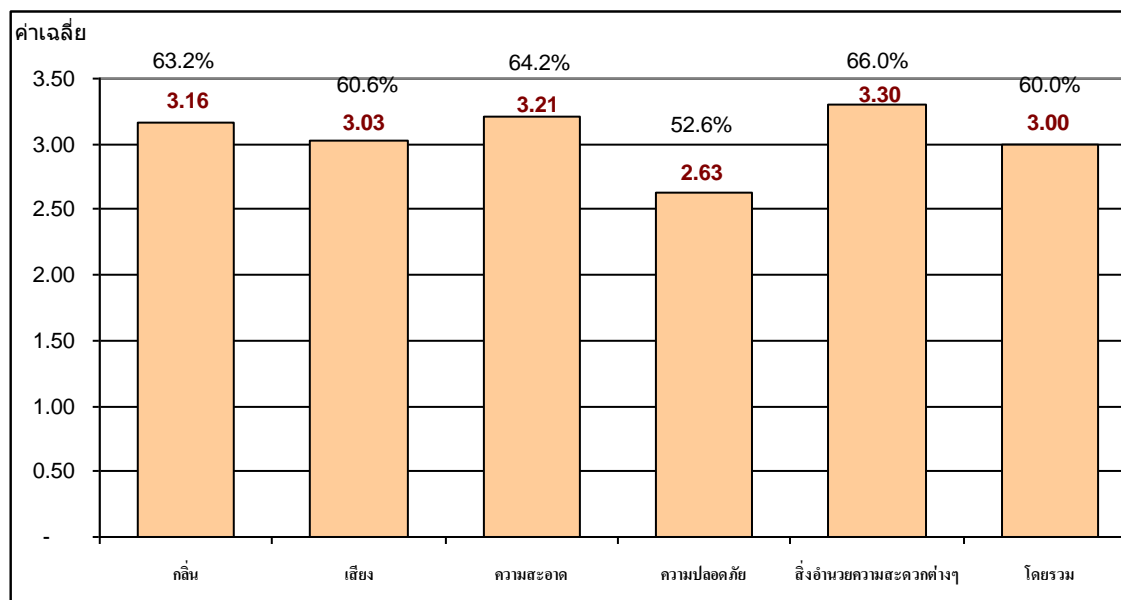
แผนภูมิที่ แสดงร้อยละความพึงพอใจของบุคลากร ต่อสิ่งแวดล้อมภายในมหาวิทยาลัย



เมื่อจำแนกความพึงพอใจต่อสิ่งแวดล้อมในด้านต่างๆ พบว่า บุคลากร

- ◆ มีความพึงพอใจในระดับปานกลางต่อการบริหารจัดการด้านกลิ่น มีค่าคะแนนเฉลี่ย 3.16 หรือร้อยละ 63.2
- ◆ มีความพึงพอใจในระดับปานกลางต่อ การบริหารจัดการด้านเสียง มีค่าคะแนนเฉลี่ย 3.03 หรือร้อยละ 60.6
- ◆ มีความพึงพอใจในระดับปานกลางต่อการบริหารจัดการด้านความสะอาด มีค่าคะแนนเฉลี่ย 3.21 หรือร้อยละ 64.2
- ◆ มีความพึงพอใจในระดับปานกลางต่อ การบริหารจัดการด้านความปลอดภัย มีค่าคะแนนเฉลี่ย 2.63 หรือร้อยละ 52.6
- ◆ มีความพึงพอใจในระดับปานกลางต่อมีความพึงพอใจในระดับปานกลาง ต่อการบริหารจัดการด้านสาธารณูปโภค และสิ่งอำนวยความสะดวกต่างๆ มีค่าคะแนนเฉลี่ย 3.30 หรือร้อยละ 66.0

แผนภูมิที่ แสดงค่าคะแนนเฉลี่ย และร้อยละ ความพึงพอใจของบุคลากร ต่อสิ่งแวดล้อมภายในมหาวิทยาลัยในด้านต่างๆ



3.1 ความพึงพอใจต่อการบริหารจัดการปัญหาด้านกลิ่น

1. กลิ่นของขยะมูลฝอยในมหาวิทยาลัย

บุคลากร โดยรวมมีความพึงพอใจในระดับปานกลาง ต่อการบริหารจัดการเรื่องกลิ่นของขยะมูลฝอยในมหาวิทยาลัย มีค่าคะแนนเฉลี่ย 3.16 โดยส่วนใหญ่ร้อยละ 51.0 มีความพึงพอใจในระดับปานกลาง รองลงมาร้อยละ 29.3 มีความพึงพอใจในระดับมาก ร้อยละ 26.3 มีความพึงพอใจในระดับน้อยถึงน้อยที่สุด และร้อยละ 3.5 มีความพึงพอใจในระดับมากที่สุด

2. กลิ่นของอากาศในมหาวิทยาลัย

บุคลากร โดยรวมมีความพึงพอใจในระดับปานกลาง ต่อการบริหารจัดการเรื่องกลิ่นของอากาศในมหาวิทยาลัย มีค่าคะแนนเฉลี่ย 3.29 โดยส่วนใหญ่ร้อยละ 47.5 มีความพึงพอใจในระดับปานกลาง รองลงมาร้อยละ 33.4 มีความพึงพอใจในระดับมาก ร้อยละ 13.6 มีความพึงพอใจในระดับน้อยถึงน้อยที่สุด และร้อยละ 5.5 มีความพึงพอใจในระดับมากที่สุด

3. กลิ่นรอบมหาวิทยาลัย

บุคลากร โดยรวมมีความพึงพอใจในระดับปานกลาง ต่อการบริหารจัดการเรื่องกลิ่นรอบมหาวิทยาลัย มีค่าคะแนนเฉลี่ย 3.18 โดยส่วนใหญ่ร้อยละ 52.3 มีความพึงพอใจในระดับปานกลาง รองลงมาร้อยละ ร้อยละ 28.6 มีความพึงพอใจในมาก 15.6 มีความพึงพอใจในระดับน้อยถึงน้อยที่สุด และร้อยละ 3.5 มีความพึงพอใจในระดับมากที่สุด

4. กลิ่นควันรถในมหาวิทยาลัย

บุคลากรโดยรวมมีความพึงพอใจในระดับปานกลาง ต่อการบริหารจัดการเรื่องกลิ่นรอบมหาวิทยาลัย มีค่าคะแนนเฉลี่ย 2.98 โดยส่วนใหญ่ร้อยละ 47.4 มีความพึงพอใจในระดับปานกลาง รองลงมาร้อยละ 25.8 มีความพึงพอใจในระดับมาก ร้อยละ 25.6 มีความพึงพอใจในระดับน้อยถึงน้อยที่สุด และร้อยละ 1.3 มีความพึงพอใจในระดับมากที่สุด

3.2 ความพึงพอใจการบริหารจัดการด้านเสียง

1. เสียงรบกวนจากยานพาหนะ

บุคลากรโดยรวมมีความพึงพอใจในระดับปานกลาง ต่อการบริหารจัดการเรื่องเสียงรบกวนจากยานพาหนะ มีค่าคะแนนเฉลี่ย 3.01 โดยส่วนใหญ่ร้อยละ 42.8 มีความพึงพอใจในระดับปานกลาง รองลงมาร้อยละ 27.5 มีความพึงพอใจในระดับมาก ร้อยละ 27.1 มีความพึงพอใจในระดับน้อยถึงน้อยที่สุด และร้อยละ 2.8 มีความพึงพอใจในระดับมากที่สุด

2. เสียงหวกหู รำคาญของประชาคมที่หนาแน่น

บุคลากรโดยรวมมีความพึงพอใจในระดับปานกลาง ต่อการบริหารจัดการเรื่องเสียงหวกหูรำคาญของประชาคมที่หนาแน่น มีค่าคะแนนเฉลี่ย 3.04 โดยส่วนใหญ่ร้อยละ 50.4 มีความพึงพอใจในระดับปานกลาง รองลงมาร้อยละ 26.3 มีความพึงพอใจในระดับมาก ร้อยละ 21.6 มีความพึงพอใจในระดับน้อยถึงน้อยที่สุด และร้อยละ 1.8 มีความพึงพอใจในระดับมากที่สุด

3. เสียงดังที่เกิดจากการก่อสร้าง

บุคลากรโดยรวมมีความพึงพอใจในระดับปานกลาง ต่อการบริหารจัดการเรื่องเสียงดังที่เกิดจากการก่อสร้าง มีค่าคะแนนเฉลี่ย 3.03 โดยส่วนใหญ่ร้อยละ 47.5 มีความพึงพอใจในระดับปานกลาง รองลงมาร้อยละ 26.4 มีความพึงพอใจในระดับมาก ร้อยละ 23.6 มีความพึงพอใจในระดับน้อยถึงน้อยที่สุด และร้อยละ 2.5 มีความพึงพอใจในระดับมากที่สุด

3.3 ความพึงพอใจต่อการบริหารจัดการเรื่องความสะอาด

1. ความสะอาดภายในโดยรอบมหาวิทยาลัย

บุคลากรโดยรวมมีความพึงพอใจในระดับปานกลาง ต่อการบริหารจัดการเรื่องความสะอาดภายในโดยรอบมหาวิทยาลัยมีค่าคะแนนเฉลี่ย 3.33 โดยส่วนใหญ่ร้อยละ 43.5 มีความพึงพอใจในระดับปานกลาง รองลงมาร้อยละ 38.4 มีความพึงพอใจในระดับมาก ร้อยละ 13.1 มีความพึงพอใจในระดับน้อยถึงน้อยที่สุด และร้อยละ 5.0 มีความพึงพอใจในระดับมากที่สุด

2. ความสะอาดของทางเดิน ทางเท้า และสนามหญ้า

บุคลากรโดยรวมมีความพึงพอใจในระดับปานกลาง ต่อการบริหารจัดการเรื่องความสะดวกของทางเดิน ทางเท้า และสนามหญ้า มีค่าคะแนนเฉลี่ย 3.38 โดยส่วนใหญ่ร้อยละ 43.0 มีความพึงพอใจในระดับปานกลาง รองลงมาร้อยละ 42.0 มีความพึงพอใจในระดับมาก ร้อยละ 10.8 มีความพึงพอใจในระดับน้อยถึงน้อยที่สุด และร้อยละ 4.3 มีความพึงพอใจในระดับมากที่สุด

3. ความสะอาดของอาคารสถานที่

บุคลากรโดยรวมมีความพึงพอใจในระดับปานกลาง ต่อการบริหารจัดการเรื่องความสะดวกของอาคารสถานที่ มีค่าคะแนนเฉลี่ย 3.33 โดยส่วนใหญ่ร้อยละ 47.8 มีความพึงพอใจในระดับปานกลาง รองลงมาร้อยละ 36.8 มีความพึงพอใจในระดับมาก ร้อยละ 11.3 มีความพึงพอใจในระดับน้อยถึงน้อยที่สุด และร้อยละ 4.3 มีความพึงพอใจในระดับมากที่สุด

4. ความสะอาดของสถานที่พักผ่อนหย่อนใจ

บุคลากรโดยรวมมีความพึงพอใจในระดับปานกลาง ต่อการบริหารจัดการเรื่องความสะดวกของสถานที่พักผ่อนหย่อนใจ มีค่าคะแนนเฉลี่ย 3.33 โดยส่วนใหญ่ร้อยละ 42.6 มีความพึงพอใจในระดับปานกลาง รองลงมาร้อยละ 38.1 มีความพึงพอใจในระดับมาก ร้อยละ 13.8 มีความพึงพอใจในระดับน้อยถึงน้อยที่สุด และร้อยละ 5.5 มีความพึงพอใจในระดับมากที่สุด

5. ความสะอาดของห้องสุขา

บุคลากรโดยรวมมีความพึงพอใจในระดับปานกลาง ต่อการบริหารจัดการเรื่องความสะดวกของห้องสุขา มีค่าคะแนนเฉลี่ย 2.87 โดยส่วนใหญ่ร้อยละ 51.3 มีความพึงพอใจในระดับปานกลาง รองลงมาร้อยละ 26.9 มีความพึงพอใจในระดับน้อยถึงน้อยที่สุด ร้อยละ 20.4 มีความพึงพอใจในระดับมาก และร้อยละ 1.5 มีความพึงพอใจในระดับมากที่สุด

6. ความสะอาดของโรงอาหาร ร้านค้า ผู้ประกอบการ ภาชนะใส่อาหาร

บุคลากรโดยรวมมีความพึงพอใจในระดับปานกลาง ต่อการบริหารจัดการเรื่องความสะดวกของโรงอาหาร ร้านค้า ผู้ประกอบการ ภาชนะใส่อาหาร มีค่าคะแนนเฉลี่ย 3.06 โดยส่วนใหญ่ร้อยละ 55.8 มีความพึงพอใจในระดับปานกลาง รองลงมาร้อยละ 23.6 มีความพึงพอใจในระดับมาก ร้อยละ 18.6 มีความพึงพอใจในระดับน้อยถึงน้อยที่สุด และร้อยละ 2.0 มีความพึงพอใจในระดับมากที่สุด

7. ความสะอาดของน้ำประปา

บุคลากรโดยรวมมีความพึงพอใจในระดับปานกลาง ต่อการบริหารจัดการเรื่องความสะดวกของน้ำประปา มีค่าคะแนนเฉลี่ย 3.21 โดยส่วนใหญ่ร้อยละ 48.6 มีความพึงพอใจในระดับปานกลาง รองลงมาร้อยละ 35.3 มีความพึงพอใจในระดับมาก ร้อยละ 14.6 มีความพึงพอใจในระดับน้อยถึงน้อยที่สุด และร้อยละ 1.5 มีความพึงพอใจในระดับมากที่สุด

3.4 ความพึงพอใจต่อการบริหารจัดการเรื่องความปลอดภัย

1. สถานที่จอดรถภายในมหาวิทยาลัย

บุคลากรโดยรวมมีความพึงพอใจในระดับน้อย ต่อการบริหารจัดการเรื่อง สถานที่จอดรถภายในมหาวิทยาลัย มีค่าคะแนนเฉลี่ย 2.39 โดยส่วนใหญ่ร้อยละ 51.5 มีความพึงพอใจในระดับน้อยถึงน้อยที่สุด รองลงมาร้อยละ 34.3 มีความพึงพอใจในระดับปานกลาง ร้อยละ 14.0 มีความพึงพอใจในระดับมาก และร้อยละ 0.3 มีความพึงพอใจในระดับมากที่สุด

2. การควบคุมการนำรถเข้า-ออกในมหาวิทยาลัย

บุคลากรโดยรวมมีความพึงพอใจในระดับน้อย ต่อการบริหารจัดการเรื่อง การควบคุมการนำรถเข้า-ออกในมหาวิทยาลัย มีค่าคะแนนเฉลี่ย 2.37 โดยส่วนใหญ่ร้อยละ 52.8 มีความพึงพอใจในระดับน้อยถึงน้อยที่สุด รองลงมาร้อยละ 33.3 มีความพึงพอใจในระดับปานกลาง ร้อยละ 13.8 มีความพึงพอใจในระดับมาก และร้อยละ 0.3 มีความพึงพอใจในระดับมากที่สุด

3. การจัดระบบจราจรในมหาวิทยาลัย

บุคลากรโดยรวมมีความพึงพอใจในระดับปานกลาง ต่อการบริหารจัดการเรื่อง การจัดระบบจราจรในมหาวิทยาลัย มีค่าคะแนนเฉลี่ย 2.67 โดยส่วนใหญ่ร้อยละ 41.5 มีความพึงพอใจในระดับปานกลาง รองลงมาร้อยละ 38.5 มีความพึงพอใจในระดับน้อยถึงน้อยที่สุด ร้อยละ 18.9 มีความพึงพอใจในระดับมาก และร้อยละ 1.0 มีความพึงพอใจในระดับมากที่สุด

4. การจัดระบบการเดินรถในมหาวิทยาลัย

บุคลากรโดยรวมมีความพึงพอใจในระดับปานกลาง ต่อการบริหารจัดการเรื่อง การจัดระบบการเดินรถในมหาวิทยาลัย มีค่าคะแนนเฉลี่ย 2.80 โดยส่วนใหญ่ร้อยละ 42.8 มีความพึงพอใจในระดับปานกลาง รองลงมาร้อยละ 33.5 มีความพึงพอใจในระดับน้อยถึงน้อยที่สุด ร้อยละ 22.6 มีความพึงพอใจในระดับมาก และร้อยละ 1.0 มีความพึงพอใจในระดับมากที่สุด

5. การจัดระบบเวรยามดูแลความปลอดภัยให้ได้มาตรฐาน

บุคลากรโดยรวมมีความพึงพอใจในระดับปานกลาง ต่อการบริหารจัดการเรื่อง การจัดระบบเวรยามดูแลความปลอดภัยให้ได้มาตรฐาน มีค่าคะแนนเฉลี่ย 2.70 โดยส่วนใหญ่ร้อยละ 46.1 มีความพึงพอใจในระดับปานกลาง รองลงมาร้อยละ 34.9 มีความพึงพอใจในระดับน้อยถึงน้อยที่สุด ร้อยละ 18.5 มีความพึงพอใจในระดับมาก และร้อยละ 0.5 มีความพึงพอใจในระดับมากที่สุด

6. ประสิทธิภาพในการปฏิบัติงานของเจ้าหน้าที่รักษาความปลอดภัย

บุคลากรโดยรวมมีความพึงพอใจในระดับปานกลาง ต่อการบริหารจัดการเรื่อง ประสิทธิภาพในการปฏิบัติงานของเจ้าหน้าที่รักษาความปลอดภัย มีค่าคะแนนเฉลี่ย 2.59 โดยส่วนใหญ่ร้อยละ 43.1 มีความพึงพอใจในระดับปานกลาง รองลงมาร้อยละ 41.9 มีความพึงพอใจในระดับน้อยถึง

น้อยที่สุด ร้อยละ 14.2 มีความพึงพอใจในระดับมาก และร้อยละ 0.7 มีความพึงพอใจในระดับมากที่สุด

7. การจัดเจ้าหน้าที่ดูแลความปลอดภัย/ จัดสายตรวจเดินตรวจตราดูแลความปลอดภัย

บุคลากรโดยรวมมีความพึงพอใจในระดับปานกลาง ต่อการบริหารจัดการเรื่อง การจัดเจ้าหน้าที่ดูแลความปลอดภัย/ จัดสายตรวจเดินตรวจตราดูแลความปลอดภัย มีค่าคะแนนเฉลี่ย 2.69 โดยส่วนใหญ่ร้อยละ 50.3 มีความพึงพอใจในระดับปานกลาง รองลงมาร้อยละ 35.0 มีความพึงพอใจในระดับน้อยถึงน้อยที่สุด และร้อยละ 14.8 มีความพึงพอใจในระดับมาก

8. ความปลอดภัยในชีวิตและทรัพย์สิน การควบคุมดูแลบุคคลภายนอกเข้ามาจากรักรม

ทรัพย์สินภายในมหาวิทยาลัย

บุคลากรโดยรวมมีความพึงพอใจในระดับปานกลาง ต่อการบริหารจัดการเรื่อง ความปลอดภัยในชีวิตและทรัพย์สิน การควบคุมดูแลบุคคลภายนอกเข้ามาจากรักรมทรัพย์สินภายในมหาวิทยาลัย มีค่าคะแนนเฉลี่ย 2.71 โดยส่วนใหญ่ร้อยละ 47.4 มีความพึงพอใจในระดับปานกลาง รองลงมาร้อยละ 34.4 มีความพึงพอใจในระดับน้อยถึงน้อยที่สุด ร้อยละ 18.0 มีความพึงพอใจในระดับมาก และร้อยละ 0.2 มีความพึงพอใจในระดับมากที่สุด

9. การป้องกันอาชญากรรมโดยการจัดสภาพแวดล้อมภายในมหาวิทยาลัย (เช่น ไม่มีมุม

อับสายตา ไม่มีพุ่มไม้)

บุคลากรโดยรวมมีความพึงพอใจในระดับปานกลาง ต่อการบริหารจัดการเรื่อง การป้องกันอาชญากรรมโดยการจัดสภาพแวดล้อมภายในมหาวิทยาลัย (เช่น ไม่มีมุมอับสายตา ไม่มีพุ่มไม้) มีค่าคะแนนเฉลี่ย 2.77 โดยส่วนใหญ่ร้อยละ 49.3 มีความพึงพอใจในระดับปานกลาง รองลงมาร้อยละ 31.8 มีความพึงพอใจในระดับน้อยถึงน้อยที่สุด ร้อยละ 18.4 มีความพึงพอใจในระดับมาก และร้อยละ 0.5 มีความพึงพอใจในระดับมากที่สุด

10. การติดตั้งโคมไฟส่องแสงสว่างในเวลากลางคืน ตามตัวอาคาร สนามหญ้า

สวนหย่อม สถานที่พักผ่อน ถนน

บุคลากรโดยรวมมีความพึงพอใจในระดับปานกลาง ต่อการบริหารจัดการเรื่อง การติดตั้งโคมไฟส่องแสงสว่างในเวลากลางคืน ตามตัวอาคาร สนามหญ้า สวนหย่อม สถานที่พักผ่อน ถนน มีค่าคะแนนเฉลี่ย 2.79 โดยส่วนใหญ่ร้อยละ 46.8 มีความพึงพอใจในระดับปานกลาง รองลงมาร้อยละ 32.0 มีความพึงพอใจในระดับน้อยถึงน้อยที่สุด ร้อยละ 20.1 มีความพึงพอใจในระดับมาก และร้อยละ 1.0 มีความพึงพอใจในระดับมากที่สุด

11. การจัดเวรยามเฝ้าตามจุดที่ล่อแหลม หรือมุมอับ

บุคลากรโดยรวมมีความพึงพอใจในระดับปานกลาง ต่อการบริหารจัดการเรื่อง การจัดเวรยามเฝ้าตามจุดที่ล่อแหลม หรือมุมอับ มีค่าคะแนนเฉลี่ย 2.53 โดยส่วนใหญ่ร้อยละ 45.9 มีความพึงพอใจ

ในระดับน้อยถึงน้อยที่สุด รองลงมาร้อยละ 41.9 มีความพึงพอใจในระดับปานกลาง ร้อยละ 11.5 มีความพึงพอใจในระดับมาก และร้อยละ 0.7 มีความพึงพอใจในระดับมากที่สุด

12. ติดตั้งสัญญาณเตือนภัย

บุคลากรโดยรวมมีความพึงพอใจในระดับน้อย ต่อการบริหารจัดการเรื่อง ติดตั้งสัญญาณเตือนภัย มีค่าคะแนนเฉลี่ย 2.46 โดยส่วนใหญ่ร้อยละ 38.7 มีความพึงพอใจในระดับปานกลาง รองลงมาร้อยละ 48.2 มีความพึงพอใจในระดับน้อยถึงน้อยที่สุด ร้อยละ 12.8 มีความพึงพอใจในระดับมาก และร้อยละ 0.3 มีความพึงพอใจในระดับมากที่สุด

3.5 ความพึงพอใจต่อ สาธารณูปโภค และสิ่งอำนวยความสะดวกต่างๆ

1. ความเพียงพอของน้ำประปา

บุคลากรโดยรวมมีความพึงพอใจในระดับปานกลาง ต่อการบริหารจัดการเรื่อง ความเพียงพอของน้ำประปา มีค่าคะแนนเฉลี่ย 3.26 โดยส่วนใหญ่ร้อยละ 48.0 มีความพึงพอใจในระดับปานกลาง รองลงมาร้อยละ 36.1 มีความพึงพอใจในระดับมาก ร้อยละ 12.9 มีความพึงพอใจในระดับน้อยถึงน้อยที่สุด และร้อยละ 3.0 มีความพึงพอใจในระดับมากที่สุด

2. ความเพียงพอของกระแสไฟฟ้า (ไฟดับ / ไฟตก)

บุคลากรโดยรวมมีความพึงพอใจในระดับปานกลาง ต่อการบริหารจัดการเรื่อง ความเพียงพอของกระแสไฟฟ้า มีค่าคะแนนเฉลี่ย 3.14 โดยส่วนใหญ่ร้อยละ 47.9 มีความพึงพอใจในระดับปานกลาง รองลงมาร้อยละ 32.3 มีความพึงพอใจในระดับมาก ร้อยละ 17.5 มีความพึงพอใจในระดับน้อยถึงน้อยที่สุด และร้อยละ 2.3 มีความพึงพอใจในระดับมากที่สุด

3. ความเพียงพอของการให้บริการต่างๆ เช่น ไปรษณีย์ โทรศัพท์ ธนาคาร ร้านค้า

บุคลากรโดยรวมมีความพึงพอใจในระดับมาก ต่อการบริหารจัดการเรื่อง ความเพียงพอของการให้บริการต่างๆ เช่น ไปรษณีย์ โทรศัพท์ ธนาคาร ร้านค้า มีค่าคะแนนเฉลี่ย 3.69 โดยส่วนใหญ่ร้อยละ 50.7 มีความพึงพอใจในระดับมาก รองลงมาร้อยละ 31.3 มีความพึงพอใจในระดับปานกลาง ร้อยละ 12.4 มีความพึงพอใจในระดับมากที่สุด และร้อยละ 5.5 มีความพึงพอใจในระดับน้อยถึงน้อยที่สุด

4. ความเพียงพอของสนามกีฬา และสถานที่ออกกำลังกาย

บุคลากรโดยรวมมีความพึงพอใจในระดับปานกลาง ต่อการบริหารจัดการเรื่อง ความเพียงพอของสนามกีฬา และสถานที่ออกกำลังกาย มีค่าคะแนนเฉลี่ย 3.29 โดยส่วนใหญ่ร้อยละ 41.6 มีความพึงพอใจในระดับปานกลาง รองลงมาร้อยละ 38.9 มีความพึงพอใจในระดับมาก ร้อยละ 14.7 มีความพึงพอใจในระดับน้อยถึงน้อยที่สุด และร้อยละ 4.7 มีความพึงพอใจในระดับมากที่สุด

5. ความสะดวกในการเดินทางมายังมหาวิทยาลัย

บุคลากรโดยรวมมีความพึงพอใจในระดับปานกลาง ต่อการบริหารจัดการเรื่อง ความสะดวกในการเดินทางมายังมหาวิทยาลัย มีค่าคะแนนเฉลี่ย 3.39 โดยส่วนใหญ่ร้อยละ 47.2 มีความพึงพอใจในระดับมาก รองลงมาร้อยละ 33.7 มีความพึงพอใจในระดับปานกลาง ร้อยละ 13.9 มีความพึงพอใจในระดับน้อยถึงน้อยที่สุด และร้อยละ 5.0 มีความพึงพอใจในระดับมากที่สุด

6. ความเพียงพอของสถานที่พักผ่อน หย่อนใจ

บุคลากรโดยรวมมีความพึงพอใจในระดับปานกลาง ต่อการบริหารจัดการเรื่อง ความเพียงพอของสถานที่พักผ่อน หย่อนใจ มีค่าคะแนนเฉลี่ย 3.24 โดยส่วนใหญ่ร้อยละ 44.8 มีความพึงพอใจในระดับปานกลาง รองลงมาร้อยละ 34.6 มีความพึงพอใจในระดับมาก ร้อยละ 16.6 มีความพึงพอใจในระดับน้อยถึงน้อยที่สุด และร้อยละ 4.0 มีความพึงพอใจในระดับมากที่สุด

7. ระบบบำบัดน้ำเสียของมหาวิทยาลัย

บุคลากรโดยรวมมีความพึงพอใจในระดับปานกลาง ต่อการบริหารจัดการเรื่อง ระบบบำบัดน้ำเสียของมหาวิทยาลัย มีค่าคะแนนเฉลี่ย 3.13 โดยส่วนใหญ่ร้อยละ 56.9 มีความพึงพอใจในระดับปานกลาง รองลงมาร้อยละ 28.1 มีความพึงพอใจในระดับมาก ร้อยละ 14.1 มีความพึงพอใจในระดับน้อยถึงน้อยที่สุด และร้อยละ 1.0 มีความพึงพอใจในระดับมากที่สุด

ตารางที่ 2 ร้อยละ ค่าเฉลี่ย ความพึงพอใจของบุคลากร ต่อสภาพภูมิทัศน์และสิ่งแวดล้อมภายในมหาวิทยาลัย

ข้อความ	ระดับความพึงพอใจ					\bar{X}	SD
	มากที่สุด	มาก	ปานกลาง	น้อย	น้อยที่สุด		
ด้านภูมิทัศน์	15.1	38.7	35.5	8.3	2.4	3.56	0.56
1. ตำแหน่งและที่ตั้งของมหาวิทยาลัย	44.0	45.3	10.3	0.3	0.3	4.33	.69
2. สภาพภูมิอากาศภายในมหาวิทยาลัย	26.9	56.3	14.3	2.5	-	4.08	.71
3. ภูมิทัศน์ ด้านอาคาร สิ่งก่อสร้าง เช่น ความเป็นระเบียบ สวยงาม ของอาคารเรียน อาคารสำนักงาน และอาคารที่พักอาศัย	7.0	40.8	42.3	8.5	1.5	3.43	.80
4. ภูมิทัศน์ ด้านการประชาสัมพันธ์ เช่น คัทเอ๊าท์, บอร์ดคิด โปสเตอร์, ป้ายผ้า	3.5	27.3	54.8	11.8	2.8	3.17	.78
5. ภูมิทัศน์ ของระบบการจราจร เช่น สถานที่จอดรถ ป้ายบอกทาง ที่ปักผู้โดยสาร	2.3	19.8	53.3	16.8	7.8	2.92	.87

ข้อความ	ระดับความพึงพอใจ					\bar{X}	SD
	มากที่สุด	มาก	ปานกลาง	น้อย	น้อยที่สุด		
6. ภูมิทัศน์โดยรอบของมหาวิทยาลัย เช่น ความสวยงาม สะอาด ของสวนหย่อม สนาม	7.0	42.8	38.5	9.8	2.0	3.43	.84
ด้านสิ่งแวดล้อม	2.5	27.2	45.2	17.3	7.8	3.00	0.53
1. ความพึงพอใจต่อการบริหารจัดการด้านกลิ่น						3.16	0.68
1. ปัญหาขยะมูลฝอยในมหาวิทยาลัย	3.5	29.3	51.0	12.5	3.8	3.16	.83
2. ปัญหาเรื่องกลิ่นของอากาศในมหาวิทยาลัย	5.5	33.4	47.5	11.3	2.3	3.29	.82
3. ปัญหาเรื่องกลิ่นรอบมหาวิทยาลัย	3.5	28.6	52.3	13.3	2.3	3.18	.79
4. ควันรถภายในมหาวิทยาลัย	1.3	25.8	47.4	21.3	4.3	2.98	.83
2. ความพึงพอใจต่อการบริหารจัดการด้านเสียง						3.03	0.74
5. เสียงรบกวนจากยานพาหนะ	2.8	27.5	42.8	22.3	4.8	3.01	.89
6. เสียงหวกหู รำคาญของประชาคมที่หนาแน่น	1.8	26.3	50.4	16.8	4.8	3.04	.83
7. เสียงดังที่เกิดจากการก่อสร้าง	2.5	26.4	47.5	18.3	5.3	3.03	.87
3. ความพึงพอใจต่อการบริหารจัดการด้านความสะอาด						3.21	0.63
8. ความสะอาดสภาพโดยรอบภายในมหาวิทยาลัย	5.0	38.4	43.5	11.1	2.0	3.33	.82
9. ความสะอาดทางเดิน ทางเท้า ถนน และสนามหญ้า	4.3	42.0	43.0	9.0	1.8	3.38	.78
10. ความสะอาดอาคารสถานที่	4.3	36.8	47.8	9.8	1.5	3.33	.77
11. ความสะอาดของสถานที่พักผ่อนหย่อนใจ	5.5	38.1	42.6	11.0	2.8	3.33	.85
12. ความสะอาดของห้องสุขา	1.5	20.4	51.3	17.1	9.8	2.87	.90
13. ความสะอาดของโรงอาหาร / ร้านค้า / ภาชนะ / ผู้ประกอบการ	2.0	23.6	55.8	15.6	3.0	3.06	.77
14. ความสะอาดของน้ำประปา	1.5	35.3	48.6	11.3	3.3	3.21	.78
4. ความพึงพอใจต่อการบริหารจัดการด้านความปลอดภัย						2.63	0.74
15. สถานที่จอดรถภายในมหาวิทยาลัย	0.3	14.0	34.3	27.5	24.0	2.39	1.01
16. การควบคุมการนำรถเข้า-ออกในมหาวิทยาลัย	0.3	13.8	33.3	28.3	24.5	2.37	1.01
17. การจัดระบบจราจรในมหาวิทยาลัย	1.0	18.9	41.5	23.1	15.4	2.67	.98

ข้อความ	ระดับความพึงพอใจ					\bar{X}	SD
	มากที่สุด	มาก	ปานกลาง	น้อย	น้อยที่สุด		
18. การจัดระบบการเดินรถในมหาวิทยาลัย	1.0	22.6	42.8	22.6	10.9	2.80	.94
19. การจัดระบบเวรยามดูแลความปลอดภัยให้ได้มาตรฐาน	0.5	18.5	46.1	20.4	14.5	2.70	.95
20. ประสิทธิภาพในการปฏิบัติงานของเจ้าหน้าที่รักษาความปลอดภัย	0.7	14.2	43.1	27.4	14.5	2.59	.93
21. การจัดเจ้าหน้าที่ดูแลความปลอดภัย จัดสายตรวจเดินตรวจตราดูแลความปลอดภัย	-	14.8	50.3	24.5	10.5	2.69	.85
22. ความปลอดภัยในชีวิตและทรัพย์สิน การควบคุมดูแลบุคคลภายนอกเข้ามาจารกรรมทรัพย์สินภายในมหาวิทยาลัย	0.2	18.0	47.4	21.4	13.0	2.71	.92
23. การป้องกันอาชญากรรมโดยการจัดสภาพแวดล้อมภายในมหาวิทยาลัย (เช่น ไม่มีมุมอับสายตา ไม่มีพุ่มไม้)	0.5	18.4	49.3	20.9	10.9	2.77	.89
24. การติดตั้งโคมไฟส่องแสงสว่างในเวลากลางคืน ตามตัวอาคาร สนามหญ้า สวนหย่อม สถานที่พักผ่อน ถนน	1.0	20.1	46.8	21.1	10.9	2.79	.92
25. จัดเวรยามเฝ้าตามจุดที่ล่อแหลม หรือมุมอับ	0.7	11.5	41.9	31.9	14.0	2.53	.90
26. ติดตั้งสัญญาณเตือนภัย	0.3	12.8	38.7	29.1	19.1	2.46	.95
5. ความพึงพอใจต่อสาธารณูปโภค และสิ่งอำนวยความสะดวกต่างๆ						3.30	0.59
27. ความเพียงพอของน้ำประปา	3.0	36.1	48.0	9.7	3.2	3.26	.80
28. ความเพียงพอของกระแสไฟฟ้า (ไฟดับ/ไฟตก)	2.3	32.3	47.9	12.0	5.5	3.14	.86
29. ความเพียงพอของการให้บริการต่างๆ เช่น ไปรษณีย์ โทรศัพท์ ธนาคาร ร้านค้า	12.4	50.7	31.3	4.5	1.0	3.69	.78
30. ความเพียงพอของสนามกีฬา และสถานที่ออกกำลังกาย	4.7	38.9	41.6	10.0	4.7	3.29	.89
31. ความสะดวกในการเดินทางมายังมหาวิทยาลัย	5.0	47.4	33.7	9.7	4.2	3.39	.89
32. ความเพียงพอของสถานที่พักผ่อน หย่อนใจ	4.0	34.6	44.8	14.9	1.7	3.24	.82

ข้อความ	ระดับความพึงพอใจ					\bar{X}	SD
	มากที่สุด	มาก	ปานกลาง	น้อย	น้อยที่สุด		
33. ระบบบำบัดน้ำเสียของมหาวิทยาลัย	1.0	28.1	56.9	10.8	3.3	3.13	.74
รวมทั้งหมด						3.09	0.51

1.00 – 1.49 = พึงพอใจน้อยที่สุด 1.50 – 2.49 = พึงพอใจน้อย 2.50 – 3.49 = พึงพอใจปานกลาง
3.50 – 4.49 = พึงพอใจมาก 4.50 – 5.00 = พึงพอใจมากที่สุด

จากผลการศึกษาพบว่า สิ่งที่ถูกกล่าวถึงมีความพึงพอใจในระดับน้อยถึงน้อยที่สุดในจำนวนที่มากกว่าร้อยละ 25 มีดังนี้

1. การควบคุมการนำรถเข้า-ออกในมหาวิทยาลัย ร้อยละ 52.8
2. สถานที่จอดรถภายในมหาวิทยาลัย ร้อยละ 51.5
3. การติดตั้งสัญญาณเตือนภัย ร้อยละ 48.2
4. การจัดเวรยามเฝ้าตามจุดที่ล่อแหลม หรือมุมอับ ร้อยละ 45.9
5. ประสิทธิภาพในการปฏิบัติงานของเจ้าหน้าที่รักษาความปลอดภัย ร้อยละ 41.9
6. การจัดระบบจราจรในมหาวิทยาลัย ร้อยละ 38.5
7. การจัดเจ้าหน้าที่ดูแลความปลอดภัย จัดสายตรวจเดินตรวจตราดูแลความปลอดภัย ร้อยละ 35.0
8. การจัดระบบเวรยามดูแลความปลอดภัยให้ ร้อยละ 34.9
9. ความปลอดภัยในชีวิตและทรัพย์สิน การควบคุมดูแลบุคคลภายนอกเข้ามาจารกรรมทรัพย์สินภายในมหาวิทยาลัย ร้อยละ 34.4
10. การจัดระบบการเดินรถในมหาวิทยาลัย ร้อยละ 33.5
11. การติดตั้งโคมไฟส่องแสงสว่างในเวลากลางคืน ตามตัวอาคาร สนามหญ้า สวนหย่อม สถานที่พักผ่อน ถนน ร้อยละ 32.0
12. การป้องกันอาชญากรรมโดยการจัด สภาพแวดล้อมภายในมหาวิทยาลัย (เช่น ไม่มีมุมอับสายตา ไม่มีพุ่มไม้) ร้อยละ 31.8
13. เสียงรบกวนจากยานพาหนะ ร้อยละ 27.1
14. ความสะอาดของห้องสุขา ร้อยละ 26.9
15. ควันรถภายในมหาวิทยาลัย ร้อยละ 25.6

ผลการศึกษา
ความพึงพอใจต่อสภาพภูมิทัศน์และสิ่งแวดล้อมภายในมหาวิทยาลัยเชียงใหม่
ในทรรศนะของประชาชนทั่วไป

1. ข้อมูลทั่วไปของผู้ตอบแบบสอบถาม

จากจำนวนประชาชนทั่วไปที่ตอบแบบสอบถามทั้งหมด จำนวน 404 คน พบว่า

- ร้อยละ 57.2 เป็นเพศหญิง ร้อยละ 42.8 เป็นเพศชาย
- ร้อยละ 29.5 มีอายุต่ำกว่า 30 ปี ร้อยละ 21.8 มีอายุระหว่าง 30-39 ปี ร้อยละ 27.7 มีอายุระหว่าง 40-49 ปี ร้อยละ 21.0 มีอายุระหว่าง 50 ปีขึ้นไป
- ร้อยละ 55.7 จบการศึกษาระดับปริญญาตรี ร้อยละ 18.6 จบการศึกษาระดับปริญญาโท ร้อยละ 17.3 จบการศึกษาดำรงปริญญาตรี ร้อยละ 1.5 จบการศึกษาระดับปริญญาเอก และร้อยละ 6.9 จบการศึกษาในระดับอื่นๆ
- ร้อยละ 41.3 มาใช้บริการของมหาวิทยาลัยประมาณปีละครั้ง ร้อยละ 20.0 มาใช้บริการมากกว่า 1 ครั้งต่อสัปดาห์ ร้อยละ 12.4 มีใช้บริการประมาณ 2-3 เดือนครั้ง ร้อยละ 10.6 มาใช้บริการเดือนละครั้ง ร้อยละ 10.1 มีใช้บริการประมาณเดือนละ 2-3 ครั้ง และร้อยละ 5.4 มาใช้บริการประมาณอาทิตย์ละครั้ง

ตารางที่ 1 แสดงข้อมูลทั่วไปของประชาชนทั่วไปที่ตอบแบบสอบถาม

รายการ	จำนวน	ร้อยละ
1. เพศ		
ชาย	173	42.8
หญิง	231	57.2
รวม	404	100.0
2. อายุ		
ต่ำกว่า 30 ปี	119	29.5
30-39 ปี	88	21.8
40-49 ปี	112	27.7
50 ปีขึ้นไป	85	21.0
รวม	404	100.0

รายการ	จำนวน	ร้อยละ
3. การศึกษา		
ปริญญาเอก	6	1.5
ปริญญาโท	75	21.8
ปริญญาตรี	225	55.7
ต่ำกว่าปริญญาตรี	70	17.3
อื่นๆ	28	6.9
รวม	404	100.0
4. ความถี่ในการมาใช้บริการภายในมหาวิทยาลัย		
มากกว่า 1 ครั้งต่อสัปดาห์	81	20.0
ประมาณ 1 ครั้งต่อสัปดาห์	22	5.4
ประมาณเดือนละ 2-3 ครั้ง	41	10.1
ประมาณเดือนละครั้ง	43	10.6
2-3 เดือนครั้ง	50	12.4
ปีละประมาณ 1-2 ครั้ง	167	41.3
รวม	404	100.0

2. ความพึงพอใจต่อสภาพภูมิทัศน์และสิ่งแวดล้อมของมหาวิทยาลัย

1. ความพึงพอใจโดยรวมต่อสภาพภูมิทัศน์และสิ่งแวดล้อม

ประชาชนมีความพึงพอใจโดยรวมต่อสภาพภูมิทัศน์และสิ่งแวดล้อมในมหาวิทยาลัยในระดับปานกลาง มีค่าคะแนนเฉลี่ย 3.50 หรือมีความพึงพอใจร้อยละ 70.0 ทั้งนี้ประชาชนมีความพึงพอใจต่อสภาพภูมิทัศน์ในระดับมาก มีค่าคะแนนเฉลี่ย 3.75 หรือร้อยละ 75.0 และมีความพึงพอใจต่อสิ่งแวดล้อมในมหาวิทยาลัยในระดับปานกลาง มีค่าคะแนนเฉลี่ย 3.40 หรือร้อยละ 68.0

ตารางที่ แสดงค่าคะแนนเฉลี่ย และร้อยละ ความพึงพอใจโดยรวมของนักศึกษาต่อสภาพภูมิทัศน์ และสิ่งแวดล้อมภายในมหาวิทยาลัย

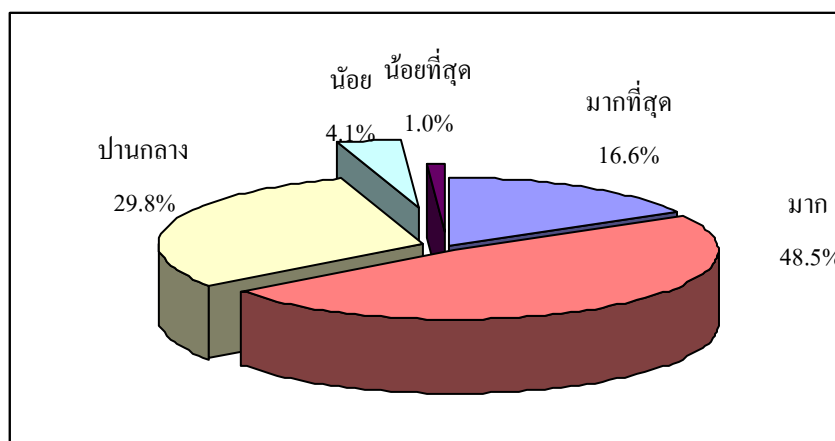
รายการ	ค่าคะแนนเฉลี่ย	ระดับความพึงพอใจ	ร้อยละความพึงพอใจ
ความพึงพอใจต่อสภาพภูมิทัศน์	3.75	มาก	75.0
ความพึงพอใจต่อสิ่งแวดล้อม	3.40	ปานกลาง	68.0
ความพึงพอใจรวม	3.50	ปานกลาง	70.0

เมื่อพิจารณาจำแนกตามสภาพภูมิทัศน์ และสิ่งแวดล้อม ได้ดังนี้

2. ความพึงพอใจต่อสภาพภูมิทัศน์

ประชาชนโดยรวมมีความพึงพอใจในระดับมากต่อสภาพภูมิทัศน์ของมหาวิทยาลัย มีค่าคะแนนเฉลี่ย 3.75 หรือมีความพึงพอใจร้อยละ 75.0 ทั้งนี้ ส่วนใหญ่ร้อยละ 48.5 มีความพึงพอใจในระดับมาก รองลงมาร้อยละ 29.8 มีความพึงพอใจในระดับปานกลาง ร้อยละ 16.6 มีความพึงพอใจในระดับมากที่สุด ร้อยละ 4.1 มีความพึงพอใจในระดับน้อย และร้อยละ 1.0 มีความพึงพอใจในระดับน้อยที่สุด

แผนภูมิที่ แสดงร้อยละความพึงพอใจของประชาชนทั่วไปต่อสภาพภูมิทัศน์มหาวิทยาลัยเชียงใหม่



เมื่อพิจารณาความพึงพอใจต่อสภาพภูมิทัศน์ในประเด็นต่างๆ พบว่า

1. ประชาชนโดยรวมมีความพึงพอใจในระดับมากต่อ ตำแหน่งที่ตั้งของมหาวิทยาลัย มีค่าคะแนนเฉลี่ย 4.21 หรือมีความพึงพอใจร้อยละ 84.2 ทั้งนี้พบว่าประชาชนส่วนใหญ่ร้อยละ 55.7 มีความพึงพอใจในระดับมาก รองลงมาร้อยละ 32.9 มีความพึงพอใจในระดับมากที่สุด ร้อยละ 10.9 มีความพึงพอใจในระดับปานกลาง และร้อยละ 0.4 มีความพึงพอใจในระดับน้อยถึงน้อยที่สุด

2. ประชาชนโดยรวมมีความพึงพอใจในระดับมากต่อสภาพภูมิอากาศในมหาวิทยาลัย มีค่าคะแนนเฉลี่ย 4.09 หรือมีความพึงพอใจร้อยละ 81.8 ทั้งนี้พบว่าประชาชนส่วนใหญ่ร้อยละ 58.2 มีความพึงพอใจในระดับมาก รองลงมาร้อยละ 26.0 มีความพึงพอใจในระดับมากที่สุด ร้อยละ 14.9 มีความพึงพอใจในระดับปานกลาง และร้อยละ 1.0 มีความพึงพอใจในระดับน้อย

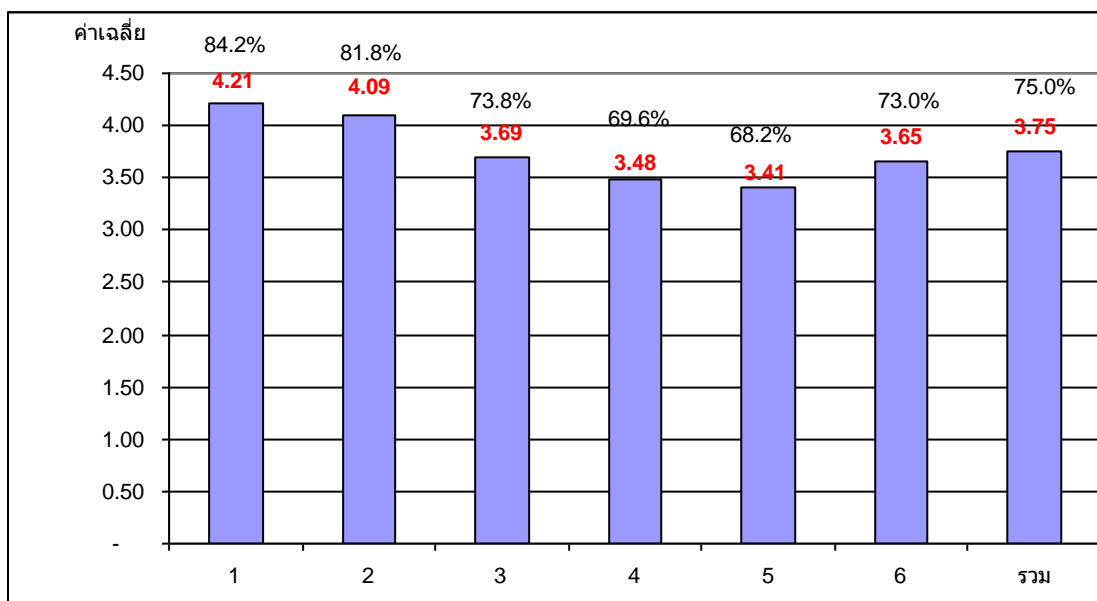
3. ประชาชนโดยรวมมีความพึงพอใจในระดับมากต่อภูมิทัศน์ด้านอาคาร สิ่งก่อสร้าง เช่น ความเป็นระเบียบ สวยงาม ของอาคารเรียน อาคารสำนักงาน และอาคารที่พักอาศัย มีค่าคะแนนเฉลี่ย 3.69 หรือมีความพึงพอใจร้อยละ 73.8 ทั้งนี้พบว่าประชาชนส่วนใหญ่ร้อยละ 50.0 มีความพึงพอใจในระดับมาก รองลงมาร้อยละ 36.1 มีความพึงพอใจในระดับปานกลาง ร้อยละ 11.1 มีความพึงพอใจในระดับมากที่สุด และร้อยละ 2.7 มีความพึงพอใจในระดับน้อยถึงน้อยที่สุด

4. ประชาชนโดยรวมมีความพึงพอใจในระดับปานกลางต่อภูมิทัศน์ด้านการประชาสัมพันธ์ เช่น คัดเอาท์ บอร์ดติด โปสเตอร์ ป้ายผ้า ค่าคะแนนเฉลี่ย 3.48 หรือมีความพึงพอใจร้อยละ 69.6 ทั้งนี้พบว่าประชาชนส่วนใหญ่ร้อยละ 42.8 มีความพึงพอใจในระดับปานกลาง รองลงมาร้อยละ 42.6 มีความพึงพอใจในระดับมาก ร้อยละ 7.4 มีความพึงพอใจในระดับน้อยถึงน้อยที่สุด และร้อยละ 7.2 มีความพึงพอใจในระดับมากที่สุด

5. ประชาชนโดยรวมมีความพึงพอใจในระดับปานกลางต่อภูมิทัศน์ของระบบการจราจร เช่น สถานที่จอดรถ ป้ายบอกทาง ที่พักผู้โดยสาร มีค่าคะแนนเฉลี่ย 3.41 หรือมีความพึงพอใจร้อยละ 68.2 ทั้งนี้พบว่าประชาชนส่วนใหญ่ร้อยละ 41.1 มีความพึงพอใจในระดับปานกลาง รองลงมาร้อยละ 37.1 มีความพึงพอใจในระดับมาก ร้อยละ 12.4 มีความพึงพอใจในระดับน้อยถึงน้อยที่สุด และร้อยละ 9.4 มีความพึงพอใจในระดับมากที่สุด

6. ประชาชนโดยรวมมีความพึงพอใจในระดับมากต่อภูมิทัศน์โดยรอบของมหาวิทยาลัย เช่น ความสวยงาม สะอาดของสวนหย่อม มีค่าคะแนนเฉลี่ย 3.65 หรือมีความพึงพอใจร้อยละ 73.0 ทั้งนี้พบว่าประชาชนส่วนใหญ่ร้อยละ 47.5 มีความพึงพอใจในระดับมาก รองลงมาร้อยละ 32.9 มีความพึงพอใจในระดับปานกลาง ร้อยละ 12.6 มีความพึงพอใจในระดับมากที่สุด และร้อยละ 6.9 มีความพึงพอใจในระดับน้อยถึงน้อยที่สุด

แผนภูมิที่ แสดงค่าคะแนนเฉลี่ย และร้อยละ ความพึงพอใจของประชาชนทั่วไปต่อ
สภาพภูมิทัศน์ของมหาวิทยาลัย



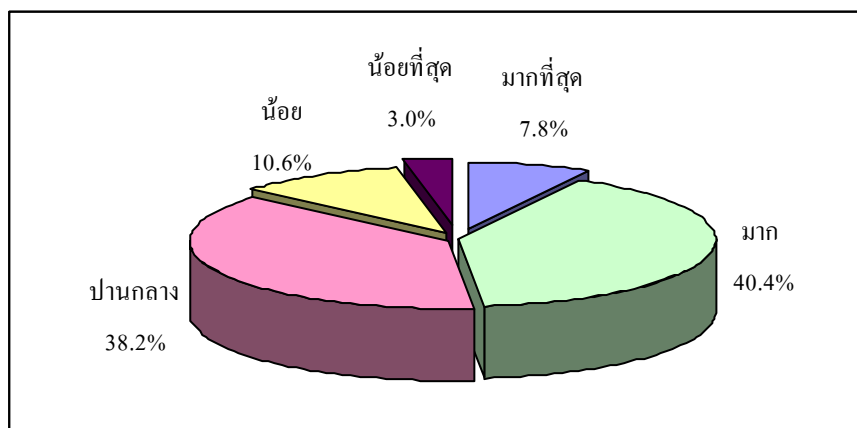
1. ตำแหน่งและที่ตั้งของมหาวิทยาลัย
2. สภาพภูมิอากาศภายในมหาวิทยาลัย
3. ภูมิทัศน์ ด้านอาคาร สิ่งก่อสร้าง เช่น ความเป็นระเบียบ สวยงาม ของอาคารเรียน อาคารสำนักงาน และอาคารที่พักอาศัย
4. ภูมิทัศน์ ด้านการประชาสัมพันธ์ เช่น คัทเอ้าท์, บอร์ดติด โปสเตอร์, ป้ายผ้า
5. ภูมิทัศน์ ของระบบการจราจร เช่น สถานที่จอดรถ ป้ายบอกทาง ที่พัสดุโดยสาร
6. ภูมิทัศน์โดยรอบของมหาวิทยาลัย เช่น ความสวยงาม สะอาด ของสวนหย่อม สนาม
7. ความเห็นโดยรวม

3. ความพึงพอใจต่อสิ่งแวดล้อมภายในมหาวิทยาลัย

ประชาชนโดยรวมมีความพึงพอใจในระดับปานกลาง ต่อสิ่งแวดล้อมภายในมหาวิทยาลัย มีค่าคะแนนเฉลี่ย 3.40 หรือมีความพึงพอใจร้อยละ 68.0 ทั้งนี้ส่วนใหญ่ร้อยละ 40.4 มีความพึงพอใจในระดับมาก รองลงมาร้อยละ 38.2 มีความพึงพอใจในระดับปานกลาง ร้อยละ 10.6 มีความพึงพอใจในระดับน้อย ร้อยละ 7.8 มีความพึงพอใจในระดับมากที่สุด และร้อยละ 3.0 มีความพึงพอใจในระดับน้อยที่สุด

แผนภูมิที่

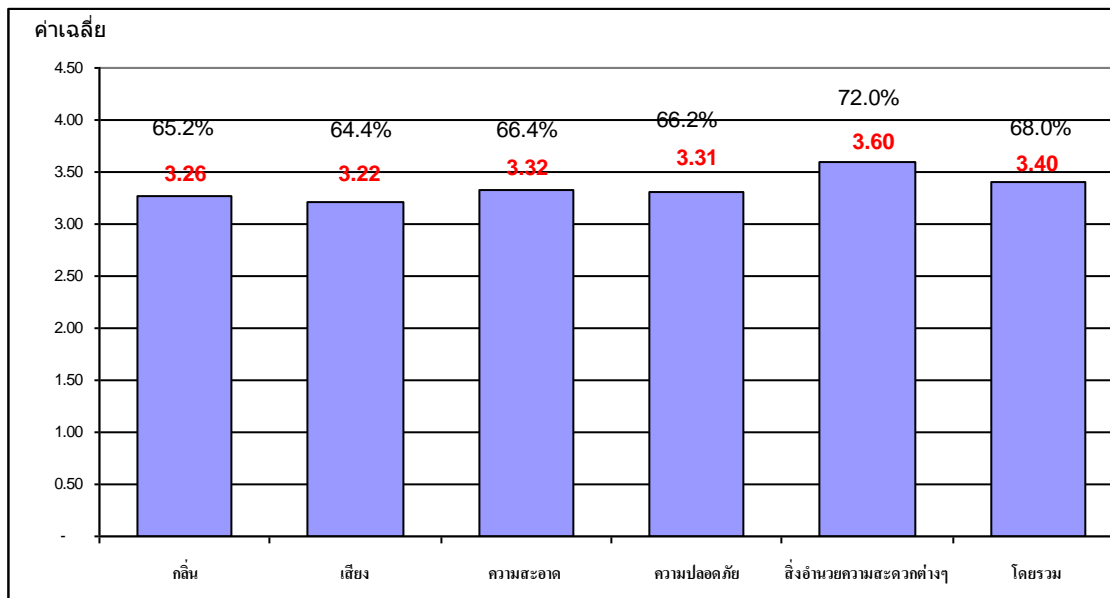
แสดงร้อยละความพึงพอใจของประชาชนทั่วไปต่อสิ่งแวดลอมภายในมหาวิทยาลัย



เมื่อจำแนกความพึงพอใจต่อสิ่งแวดลอมในด้านต่างๆ พบว่า ประชาชน

- ◆ มีความพึงพอใจในระดับปานกลางต่อการบริหารจัดการด้านกลิ่น มีค่าคะแนนเฉลี่ย 3.26 หรือร้อยละ 65.2
- ◆ มีความพึงพอใจในระดับปานกลางต่อ การบริหารจัดการด้านเสียง มีค่าคะแนนเฉลี่ย 3.22 หรือร้อยละ 64.4
- ◆ มีความพึงพอใจในระดับปานกลางต่อการบริหารจัดการด้านความสะอาด มีค่าคะแนนเฉลี่ย 3.32 หรือร้อยละ 66.4
- ◆ มีความพึงพอใจในระดับปานกลางต่อ การบริหารจัดการด้านความปลอดภัย มีค่าคะแนนเฉลี่ย 3.32 หรือร้อยละ 66.2 และ
- ◆ มีความพึงพอใจในระดับปานกลางต่อมีความพึงพอใจในระดับปานกลาง ต่อการบริหารจัดการด้านสาธารณูปโภค และสิ่งอำนวยความสะดวกต่างๆ มีค่าคะแนนเฉลี่ย 3.60 หรือร้อยละ 72.0

แผนภูมิที่ แสดงค่าคะแนนเฉลี่ย และร้อยละ ความพึงพอใจของประชาชนต่อสิ่งแวดล้อมภายในมหาวิทยาลัยในด้านต่างๆ



3.1 ความพึงพอใจต่อการบริหารจัดการปัญหาด้านกลิ่น

1. กลิ่นของขยะมูลฝอยในมหาวิทยาลัย

ประชาชนโดยรวมมีความพึงพอใจในระดับปานกลาง ต่อการบริหารจัดการเรื่องกลิ่นของขยะมูลฝอยในมหาวิทยาลัย มีค่าคะแนนเฉลี่ย 3.20 โดยส่วนใหญ่ร้อยละ 45.0 มีความพึงพอใจในระดับปานกลาง รองลงมาร้อยละ 32.2 มีความพึงพอใจในระดับมาก ร้อยละ 17.8 มีความพึงพอใจในระดับน้อยถึงน้อยที่สุด และร้อยละ 5.0 มีความพึงพอใจในระดับมากที่สุด

2. กลิ่น คับ อากาศ ในมหาวิทยาลัย

ประชาชนโดยรวมมีความพึงพอใจในระดับปานกลาง ต่อการบริหารจัดการเรื่องกลิ่น คับ อากาศในมหาวิทยาลัย มีค่าคะแนนเฉลี่ย 3.32 โดยส่วนใหญ่ร้อยละ 37.9 มีความพึงพอใจในระดับปานกลาง รองลงมาร้อยละ 37.6 มีความพึงพอใจในระดับมาก ร้อยละ 17.1 มีความพึงพอใจในระดับน้อยถึงน้อยที่สุด และร้อยละ 7.4 มีความพึงพอใจในระดับมากที่สุด

3.2 ความพึงพอใจการบริหารจัดการด้านเสียง

1. เสียงรบกวนจากยานพาหนะ ประชาชนที่หนาแน่น

ประชาชนโดยรวมมีความพึงพอใจในระดับปานกลาง ต่อการบริหารจัดการเรื่องเสียงรบกวนจากยานพาหนะ มีค่าคะแนนเฉลี่ย 3.22 โดยส่วนใหญ่ร้อยละ 42.3 มีความพึงพอใจในระดับปานกลาง

กลาง รองลงมาร้อยละ 32.4 มีความพึงพอใจในระดับมาก ร้อยละ 19.3 มีความพึงพอใจในระดับน้อยถึงน้อยที่สุด และร้อยละ 5.9 มีความพึงพอใจในระดับมากที่สุด

3.3 ความพึงพอใจต่อการบริหารจัดการเรื่องความสะอาด

1. ความสะอาดของอาคารสถานที่ต่างๆ เช่น ตัวอาคาร ห้องน้ำ

ประชาชนโดยรวมมีความพึงพอใจในระดับปานกลาง ต่อการบริหารจัดการเรื่องความสะอาดของอาคารสถานที่ต่างๆ เช่น ตัวอาคาร ห้องน้ำ มีค่าคะแนนเฉลี่ย 3.10 โดยส่วนใหญ่ร้อยละ 44.6 มีความพึงพอใจในระดับปานกลาง รองลงมาร้อยละ 29.2 มีความพึงพอใจในระดับมาก ร้อยละ 21.8 มีความพึงพอใจในระดับน้อยถึงน้อยที่สุด และร้อยละ 4.5 มีความพึงพอใจในระดับมากที่สุด

2. ความสะอาดโดยรอบภายในมหาวิทยาลัย เช่น ทางเดิน ถนน สนามหญ้า สถานที่พักผ่อน

ประชาชนโดยรวมมีความพึงพอใจในระดับมาก ต่อการบริหารจัดการเรื่องความสะอาดโดยรอบภายในมหาวิทยาลัย เช่น ทางเดิน ถนน สนามหญ้า สถานที่พักผ่อน มีค่าคะแนนเฉลี่ย 3.54 โดยส่วนใหญ่ร้อยละ 46.5 มีความพึงพอใจในระดับมาก รองลงมาร้อยละ 37.9 มีความพึงพอใจในระดับปานกลาง ร้อยละ 8.2 มีความพึงพอใจในระดับมากที่สุด และร้อยละ 7.4 มีความพึงพอใจในระดับน้อยถึงน้อยที่สุด

3.4 ความพึงพอใจต่อการบริหารจัดการเรื่องความปลอดภัย

1. สถานที่จอดรถภายในมหาวิทยาลัย

ประชาชนโดยรวมมีความพึงพอใจในระดับปานกลาง ต่อการบริหารจัดการเรื่อง สถานที่จอดรถภายในมหาวิทยาลัย มีค่าคะแนนเฉลี่ย 3.12 โดยส่วนใหญ่ร้อยละ 33.9 มีความพึงพอใจในระดับมาก รองลงมาร้อยละ 32.7 มีความพึงพอใจในระดับปานกลาง ร้อยละ 26.5 มีความพึงพอใจในระดับน้อยถึงน้อยที่สุด และร้อยละ 3.9 มีความพึงพอใจในระดับมากที่สุด

2. การควบคุมการนำรถเข้า-ออกในมหาวิทยาลัย

ประชาชนโดยรวมมีความพึงพอใจในระดับปานกลาง ต่อการบริหารจัดการเรื่อง การควบคุมการนำรถเข้า-ออกในมหาวิทยาลัย มีค่าคะแนนเฉลี่ย 3.31 โดยส่วนใหญ่ร้อยละ 37.1 มีความพึงพอใจในระดับมาก รองลงมาร้อยละ 34.2 มีความพึงพอใจในระดับปานกลาง ร้อยละ 19.6 มีความพึงพอใจในระดับน้อยถึงน้อยที่สุด และร้อยละ 9.2 มีความพึงพอใจในระดับมากที่สุด

3. การจัดระบบจราจร ระบบการเดินรถในมหาวิทยาลัย

ประชาชนโดยรวมมีความพึงพอใจในระดับปานกลาง ต่อการบริหารจัดการเรื่อง การจัดระบบจราจร ระบบการเดินรถในมหาวิทยาลัย มีค่าคะแนนเฉลี่ย 3.41 โดยส่วนใหญ่ร้อยละ 40.3 มี

ความพึงพอใจในระดับมาก รองลงมาร้อยละ 32.7 มีความพึงพอใจในระดับปานกลาง ร้อยละ 16.8 มีความพึงพอใจในระดับน้อยถึงน้อยที่สุด และร้อยละ 10.1 มีความพึงพอใจในระดับมากที่สุด

4. ระบบรักษาความปลอดภัย ภายในมหาวิทยาลัย

ประชาชนโดยรวมมีความพึงพอใจในระดับปานกลาง ต่อการบริหารจัดการเรื่อง ระบบรักษาความปลอดภัยภายในมหาวิทยาลัยเชียงใหม่ มีค่าคะแนนเฉลี่ย 3.44 โดยส่วนใหญ่ร้อยละ 42.3 มีความพึงพอใจในระดับมาก รองลงมาร้อยละ 37.1 มีความพึงพอใจในระดับปานกลาง ร้อยละ 12.4 มีความพึงพอใจในระดับน้อยถึงน้อยที่สุด และร้อยละ 8.2 มีความพึงพอใจในระดับมากที่สุด

5. การป้องกันอาชญากรรม โดยการจัดสภาพแวดล้อมภายในมหาวิทยาลัย (เช่น ไม่มีมุมอับสายตา ไม่มีพุ่มไม้ มีไฟส่องสว่างเพียงพอในเวลากลางคืน)

ประชาชนโดยรวมมีความพึงพอใจในระดับปานกลาง ต่อการบริหารจัดการเรื่อง การป้องกันอาชญากรรมโดยการจัดสภาพแวดล้อมภายในมหาวิทยาลัย (เช่น ไม่มีมุมอับสายตา ไม่มีพุ่มไม้ มีไฟส่องสว่างเพียงพอในเวลากลางคืน) มีค่าคะแนนเฉลี่ย 3.31 โดยส่วนใหญ่ร้อยละ 44.3 มีความพึงพอใจในระดับปานกลาง รองลงมาร้อยละ 35.6 มีความพึงพอใจในระดับมาก ร้อยละ 14.1 มีความพึงพอใจในระดับน้อยถึงน้อยที่สุด และร้อยละ 5.6 มีความพึงพอใจในระดับมากที่สุด

3.5 ความพึงพอใจต่อ สาธารณูปโภค และสิ่งอำนวยความสะดวกต่างๆ

1. ความเพียงพอของสาธารณูปโภคต่างๆ เช่น น้ำประปา ไฟฟ้า

ประชาชนโดยรวมมีความพึงพอใจในระดับมาก ต่อการบริหารจัดการเรื่อง ความเพียงพอของสาธารณูปโภคต่างๆ เช่น น้ำประปา ไฟฟ้า มีค่าคะแนนเฉลี่ย 3.57 โดยส่วนใหญ่ร้อยละ 47.5 มีความพึงพอใจในระดับมาก รองลงมาร้อยละ 37.9 มีความพึงพอใจในระดับปานกลาง ร้อยละ 8.4 มีความพึงพอใจในระดับมากที่สุด และร้อยละ 6.1 มีความพึงพอใจในระดับน้อยถึงน้อยที่สุด

2. ความเพียงพอของการให้บริการต่างๆ เช่น ไปรษณีย์ โทรศัพท์ ธนาคาร ร้านค้า

ประชาชนโดยรวมมีความพึงพอใจในระดับมาก ต่อการบริหารจัดการเรื่อง ความเพียงพอของการให้บริการต่างๆ เช่น ไปรษณีย์ โทรศัพท์ ธนาคาร ร้านค้า มีค่าคะแนนเฉลี่ย 3.73 โดยส่วนใหญ่ร้อยละ 52.7 มีความพึงพอใจในระดับมาก รองลงมาร้อยละ 30.2 มีความพึงพอใจในระดับปานกลาง ร้อยละ 12.4 มีความพึงพอใจในระดับมากที่สุด และร้อยละ 4.7 มีความพึงพอใจในระดับน้อยถึงน้อยที่สุด

3. ความเพียงพอของสนามกีฬา และสถานที่ออกกำลังกาย สถานที่พักผ่อนหย่อนใจ

ประชาชนโดยรวมมีความพึงพอใจในระดับมาก ต่อการบริหารจัดการเรื่อง ความเพียงพอของสนามกีฬา และสถานที่ออกกำลังกาย สถานที่พักผ่อนหย่อนใจ มีค่าคะแนนเฉลี่ย 3.63 โดยส่วนใหญ่ร้อยละ 49.8 มีความพึงพอใจในระดับมาก รองลงมาร้อยละ 33.7 มีความพึงพอใจในระดับปาน

กลาง ร้อยละ 10.4 มีความพึงพอใจในระดับมากที่สุด และร้อยละ 6.2 มีความพึงพอใจในระดับน้อยถึงน้อยที่สุด

4. ความสะดวกในการเดินทางมายังมหาวิทยาลัยเชียงใหม่

ประชาชนโดยรวมมีความพึงพอใจในระดับมาก ต่อการบริหารจัดการเรื่อง ความสะดวกในการเดินทางมายังมหาวิทยาลัยเชียงใหม่ มีค่าคะแนนเฉลี่ย 3.66 โดยส่วนใหญ่ร้อยละ 48.3 มีความพึงพอใจในระดับมาก รองลงมาร้อยละ 34.9 มีความพึงพอใจในระดับปานกลาง ร้อยละ 11.9 มีความพึงพอใจในระดับมากที่สุด และร้อยละ 5.0 มีความพึงพอใจในระดับน้อยถึงน้อยที่สุด

5. ระบบบำบัดน้ำเสียของมหาวิทยาลัย

ประชาชนโดยรวมมีความพึงพอใจในระดับปานกลาง ต่อการบริหารจัดการเรื่อง ระบบบำบัดน้ำเสียของมหาวิทยาลัย มีค่าคะแนนเฉลี่ย 3.40 โดยส่วนใหญ่ร้อยละ 47.3 มีความพึงพอใจในระดับปานกลาง รองลงมาร้อยละ 39.6 มีความพึงพอใจในระดับมาก ร้อยละ 8.4 มีความพึงพอใจในระดับน้อยถึงน้อยที่สุด และร้อยละ 4.7 มีความพึงพอใจในระดับมากที่สุด

ตารางที่ ร้อยละ ค่าเฉลี่ย ความพึงพอใจของประชาชน ต่อสภาพภูมิทัศน์และสิ่งแวดล้อมภายในมหาวิทยาลัยเชียงใหม่ ในประเด็นต่างๆ

ข้อความ	ระดับความพึงพอใจ					\bar{X}	SD
	มากที่สุด	มาก	ปานกลาง	น้อย	น้อยที่สุด		
ด้านภูมิทัศน์	16.6	48.5	29.8	4.1	1.0	3.75	0.53
1. ตำแหน่งและที่ตั้งของมหาวิทยาลัยเชียงใหม่ที่เป็นอยู่ปัจจุบัน	32.9	55.7	10.9	0.2	0.2	4.21	.65
2. สภาพภูมิอากาศภายในมหาวิทยาลัย	26.0	58.2	14.9	1.0	-	4.09	.66
3. ภูมิทัศน์ ด้านอาคาร สิ่งก่อสร้าง เช่น ความเป็นระเบียบ สวยงาม ของอาคารเรียน อาคารสำนักงาน และอาคารที่พักอาศัย	11.1	50.0	36.1	1.7	1.0	3.69	.73

ข้อความ	ระดับความพึงพอใจ					\bar{X}	SD
	มากที่สุด	มาก	ปานกลาง	น้อย	น้อยที่สุด		
4. ภูมิทัศน์ ด้านการประชาสัมพันธ์ เช่น คัทเอ๊าท์, บอร์ดติดโปสเตอร์, ป้ายผ้า	7.2	42.6	42.8	6.2	1.2	3.48	.77
5. ภูมิทัศน์ ของระบบการจราจร เช่น สถานที่จอดรถ ป้ายบอกทางที่ปักผู้โดยสาร	9.4	37.1	41.1	9.7	2.7	3.41	.89
6. ภูมิทัศน์โดยรอบของมหาวิทยาลัย เช่น ความสวยงาม สะอาดของสวนหย่อม สนาม	12.6	47.5	32.9	5.9	1.0	3.65	.81
ด้านสิ่งแวดล้อม	7.7	40.3	38.2	10.6	3.0	3.40	.58
1. ความพึงพอใจต่อการบริหารจัดการด้านกลิ่น						3.26	.81
1. ปัญหาขยะมูลฝอยในมหาวิทยาลัย	5.0	32.2	45.0	13.6	4.2	3.20	.89
2. ปัญหาเรื่องกลิ่น/ควัน อากาศภายในมหาวิทยาลัย	7.4	37.6	37.9	13.9	3.2	3.32	.92
2. ความพึงพอใจต่อการบริหารจัดการด้านเสียง						3.22	.90
3. เสียงรบกวนจากยานพาหนะ / ประชาชนที่หนาแน่น	5.9	32.4	42.3	16.1	3.2	3.22	.90
3. ความพึงพอใจต่อการบริหารจัดการด้านความสะอาด						3.32	.75
4. ความสะอาดของอาคารสถานที่ต่างๆ เช่น ตัวอาคาร ห้องน้ำ	4.5	29.2	44.6	15.1	6.7	3.10	.94
5. ความสะอาดสภาพโดยรอบภายในมหาวิทยาลัย เช่น ทางเดิน ถนน สนามหญ้า สถานที่พักผ่อน	8.2	46.5	37.9	6.4	1.0	3.54	.78
4. ความพึงพอใจต่อการบริหารจัดการด้านความปลอดภัย						3.32	.80
6. สถานที่จอดรถภายในมหาวิทยาลัย	3.9	33.9	32.7	17.6	8.9	3.12	1.07
7. การควบคุมการนำรถเข้า-ออกในมหาวิทยาลัย	9.2	37.1	34.2	14.6	5.0	3.31	.99
8. การจัดระบบจราจร / ระบบการเดินรถในมหาวิทยาลัย	10.1	40.3	32.7	13.6	3.2	3.41	.95

ข้อความ	ระดับความพึงพอใจ					\bar{X}	SD
	มากที่สุด	มาก	ปานกลาง	น้อย	น้อยที่สุด		
9. ระบบรักษาความปลอดภัย ภายในมหาวิทยาลัย	8.2	42.3	37.1	10.4	2.0	3.44	.86
10. การป้องกันอาชญากรรมโดยการจัดสภาพแวดล้อมภายในมหาวิทยาลัย (เช่น ไม่มีมุมอับสายตา ไม่มีพุ่มไม้ มีไฟส่องสว่างเพียงพอในเวลากลางคืน)	5.9	35.6	44.3	11.4	2.7	3.31	.85
5. ความพึงพอใจต่อการบริหารจัดการด้านสาธารณูปโภค และสิ่งอำนวยความสะดวกต่างๆ						3.60	.59
11. ความเพียงพอของสาธารณูปโภคต่างๆ เช่น น้ำประปา ไฟฟ้า	8.4	47.5	37.9	5.4	0.7	3.57	.75
12. ความเพียงพอของการให้บริการต่างๆ เช่น ไปรษณีย์ โทรศัพท์ ธนาคาร ร้านค้า	12.4	52.7	30.2	4.5	0.2	3.73	.74
13. ความเพียงพอของสนามกีฬา และสถานที่ออกกำลังกาย สถานที่พักผ่อน หย่อนใจ	10.4	49.8	33.7	5.0	1.2	3.63	.78
14. ความสะดวกในการเดินทางมายังมหาวิทยาลัย	11.9	48.3	34.9	3.5	1.5	3.66	.79
15. ระบบบำบัดน้ำเสียของมหาวิทยาลัย	4.7	39.6	47.3	7.7	0.7	3.40	.73
รวมทั้งหมด						3.50	0.52

1.00 – 1.49 = พึงพอใจน้อยที่สุด 1.50 – 2.49 = พึงพอใจน้อย 2.50 – 3.49 = พึงพอใจปานกลาง
 3.50 – 4.49 = พึงพอใจมาก 4.50 – 5.00 = พึงพอใจมากที่สุด

จากผลการศึกษาพบว่า สิ่งที่ประชาชนทั่วไปมีความพึงพอใจในระดับน้อยถึงน้อยที่สุดในจำนวนที่มากกว่าร้อยละ 10 มีดังนี้

1. สถานที่จอดรถภายในมหาวิทยาลัย ร้อยละ 26.5
2. ความสะอาดของอาคารสถานที่ต่างๆ เช่น ตั๋วอาคาร ห้องน้ำ ร้อยละ 21.8
3. การควบคุมการนำรถเข้า-ออกในมหาวิทยาลัย ร้อยละ 19.6
4. เสียงรบกวนจากยานพาหนะ / ประชาชนที่หนาแน่น ร้อยละ 19.3
5. ปัญหาขยะมูลฝอยในมหาวิทยาลัย ร้อยละ 17.8

6. ปัญหาเรื่องกลิ่น/ ควัน อากาศภายในมหาวิทยาลัย ร้อยละ 17.1
7. การจัดระบบจราจร / ระบบการเดินรถในมหาวิทยาลัย ร้อยละ 16.8
8. การป้องกันอาชญากรรมโดยการจัดสภาพแวดล้อมภายในมหาวิทยาลัย (เช่น ไม่มีมุมอับสายตา ไม่มีพุ่มไม้ มีไฟส่องสว่างเพียงพอในเวลากลางคืน) ร้อยละ 14.1
9. ภูมิทัศน์ ของระบบการจราจร เช่น สถานที่จอดรถ ป้ายบอกทางที่พิกผู้โดยสาร ร้อยละ 12.4
10. ระบบรักษาความปลอดภัย ภายในมหาวิทยาลัย ร้อยละ 12.4

รายงานสรุป ผลการศึกษา ความพึงพอใจต่อสภาพภูมิทัศน์และสิ่งแวดล้อมภายในมหาวิทยาลัยเชียงใหม่

ในการศึกษาค้างนี้มีวัตถุประสงค์เพื่อ ศึกษาความพึงพอใจต่อสภาพภูมิทัศน์และสิ่งแวดล้อมภายในมหาวิทยาลัยเชียงใหม่ โดยทำการศึกษาจากผู้มีส่วนได้ส่วนเสียต่อมหาวิทยาลัย ซึ่งประกอบด้วย นักศึกษา บุคลากรมหาวิทยาลัย และประชาชนทั่วไป

จำนวนกลุ่มตัวอย่างที่ใช้ในการศึกษา

ในการศึกษาค้างนี้ใช้กลุ่มตัวอย่าง ที่เป็นส่วนได้ส่วนเสียของมหาวิทยาลัยทั้งหมด 1,268 ตัวอย่าง ประกอบด้วย นักศึกษา 462 คน คิดเป็นร้อยละ 36.4 บุคลากรมหาวิทยาลัย 402 คน คิดเป็นร้อยละ 31.7 และประชาชนทั่วไป 404 คน คิดเป็นร้อยละ 31.9

ตารางที่ 1 แสดงจำนวน ร้อยละ กลุ่มตัวอย่างที่ใช้ในการศึกษา

กลุ่มตัวอย่าง	จำนวน	ร้อยละ
1. นักศึกษา	462	36.4
2. บุคลากรมหาวิทยาลัย	402	31.7
3. ประชาชนทั่วไป	404	31.9
รวมทั้งหมด	1,268	100.0

ผลการศึกษารูปได้ดังนี้

1. สรุปความพึงพอใจต่อสภาพภูมิทัศน์ และสิ่งแวดล้อมภายในมหาวิทยาลัยเชียงใหม่

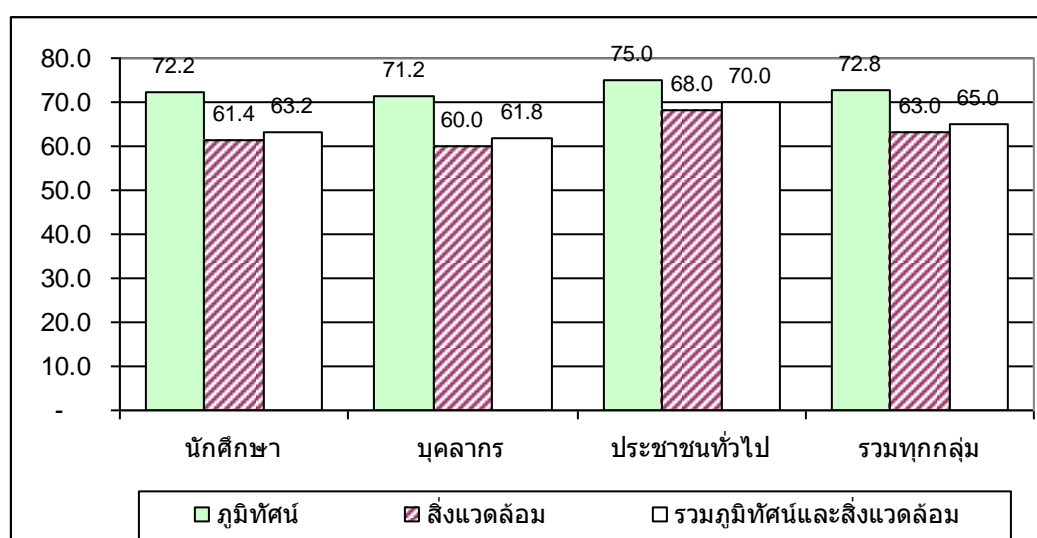
1) ความพึงพอใจโดยรวมต่อสภาพภูมิทัศน์และสิ่งแวดล้อม

กลุ่มตัวอย่างโดยรวมมีความพึงพอใจต่อสภาพภูมิทัศน์และสิ่งแวดล้อมภายในของมหาวิทยาลัยในระดับปานกลาง มีค่าคะแนนเฉลี่ย 3.25 หรือมีความพึงพอใจร้อยละ 65.0 ทั้งนี้กลุ่มตัวอย่างทั้งสามกลุ่มมีความพึงพอใจในระดับปานกลางเหมือนกัน โดยนักศึกษามีค่าคะแนนเฉลี่ย 3.16 หรือ ร้อยละ 63.2 บุคลากรมหาวิทยาลัย มีค่าคะแนนเฉลี่ย 3.09 หรือร้อยละ 61.8 และประชาชนทั่วไปมีค่าคะแนนเฉลี่ย 3.50 หรือ ร้อยละ 70.0

ตารางที่ 2 แสดงค่าคะแนนเฉลี่ย และร้อยละ ความพึงพอใจโดยรวมของกลุ่มตัวอย่างต่อสภาพภูมิทัศน์ และสิ่งแวดล้อมภายในมหาวิทยาลัย

กลุ่มตัวอย่าง	ค่าคะแนนเฉลี่ย	ระดับความพึงพอใจ	ร้อยละความพึงพอใจ
1. นักศึกษา	3.16	ปานกลาง	63.2
2. บุคลากรมหาวิทยาลัย	3.09	ปานกลาง	61.8
3. ประชาชนทั่วไป	3.50	ปานกลาง	70.0
รวมทั้งหมด	3.25	ปานกลาง	65.0

แผนภูมิที่ 1 แสดงร้อยละความพึงพอใจโดยรวมต่อสภาพภูมิทัศน์และสิ่งแวดล้อมภายในมหาวิทยาลัย



เมื่อพิจารณาจำแนกตามสภาพภูมิทัศน์ และสิ่งแวดล้อม ได้ดังนี้

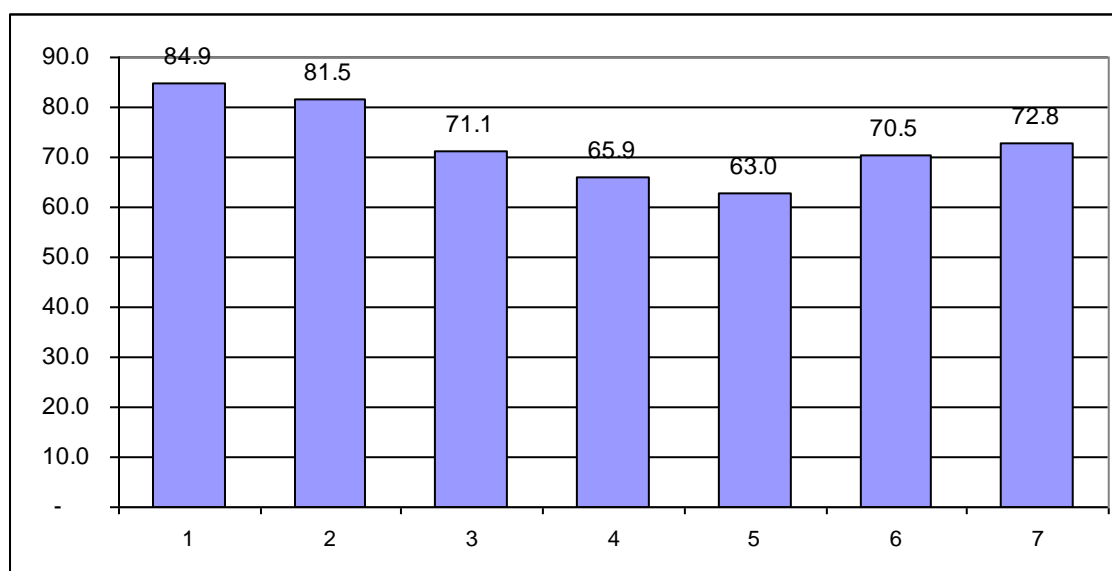
2) ความพึงพอใจต่อสภาพภูมิทัศน์

กลุ่มตัวอย่างโดยรวมมีความพึงพอใจต่อสภาพภูมิทัศน์ของมหาวิทยาลัยในระดับมาก มีค่าคะแนนเฉลี่ย 3.64 หรือมีความพึงพอใจร้อยละ 72.8 ทั้งนี้กลุ่มตัวอย่างทั้งสามกลุ่มมีความพึงพอใจในระดับมากเหมือนกัน โดยนักศึกษามีค่าคะแนนเฉลี่ย 3.61 หรือ ร้อยละ 72.2 บุคลากรมหาวิทยาลัยมีค่าคะแนนเฉลี่ย 3.56 หรือร้อยละ 71.2 และประชาชนทั่วไปมีค่าคะแนนเฉลี่ย 3.75 หรือ ร้อยละ 75.0

ตารางที่ 3 แสดงค่าคะแนนเฉลี่ย และร้อยละ ความพึงพอใจของกลุ่มตัวอย่างต่อสภาพภูมิทัศน์
ของมหาวิทยาลัย

กลุ่มตัวอย่าง	ค่าคะแนน เฉลี่ย	ระดับความ พึงพอใจ	ร้อยละ ความพึงพอใจ
1. นักศึกษา	3.61	มาก	72.2
2. บุคลากรมหาวิทยาลัย	3.56	มาก	71.2
3. ประชาชนทั่วไป	3.75	มาก	75.0
รวมทั้งหมด	3.64	มาก	72.8

แผนภูมิที่ 2 แสดงร้อยละความพึงพอใจของกลุ่มตัวอย่าง ต่อสภาพภูมิทัศน์ของมหาวิทยาลัย



1. ตำแหน่งและที่ตั้งของมหาวิทยาลัย
2. สภาพภูมิอากาศภายในมหาวิทยาลัย
3. ภูมิทัศน์ ด้านอาคาร สิ่งก่อสร้าง เช่น ความเป็นระเบียบ สวยงาม ของอาคารเรียน อาคารสำนักงาน และอาคารที่พักอาศัย
4. ภูมิทัศน์ ด้านการประชาสัมพันธ์ เช่น คัทเอ้าท์, บอร์ดติด โปสเตอร์, ป้ายผ้า
5. ภูมิทัศน์ ของระบบการจราจร เช่น สถานที่จอดรถ ป้ายบอกทาง ที่พักผู้โดยสาร
6. ภูมิทัศน์โดยรอบของมหาวิทยาลัย เช่น ความสวยงาม สะอาด ของสวนหย่อม สนาม
7. ความเห็น โดยรวม

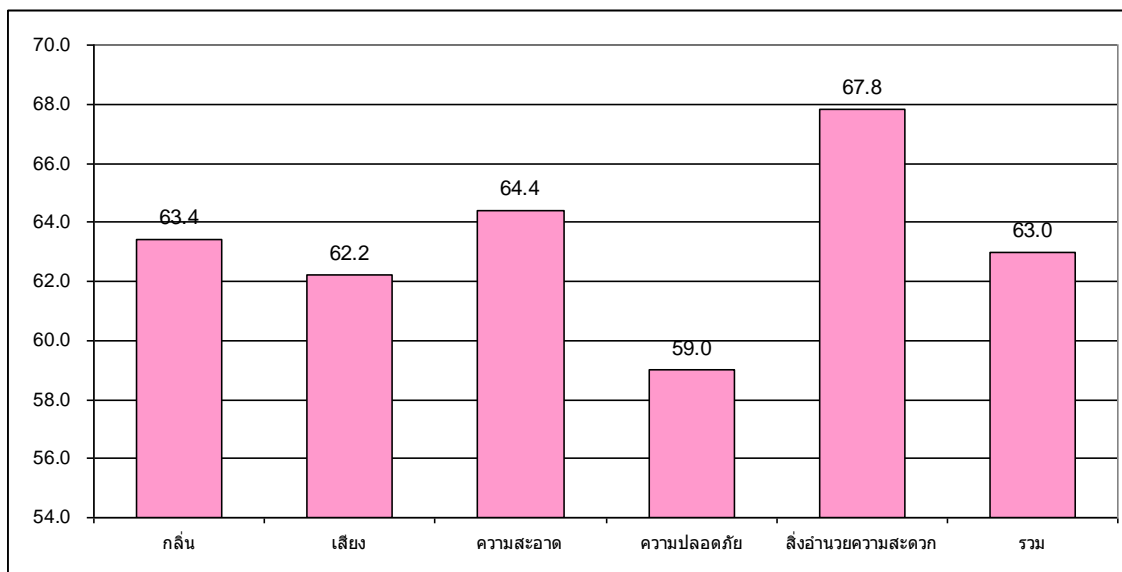
3) ความพึงพอใจต่อสิ่งแวดล้อมภายในของมหาวิทยาลัย

กลุ่มตัวอย่างโดยรวมมีความพึงพอใจต่อสิ่งแวดล้อมภายในมหาวิทยาลัยในระดับปานกลาง มีค่าคะแนนเฉลี่ย 3.15 หรือมีความพึงพอใจร้อยละ 63.0 ทั้งนี้กลุ่มตัวอย่างทั้งสามกลุ่มมีความพึงพอใจในระดับปานกลางเหมือนกัน โดยนักศึกษามีค่าคะแนนเฉลี่ย 3.07 หรือ ร้อยละ 61.4 บุคลากรมหาวิทยาลัยมีค่าคะแนนเฉลี่ย 3.00 หรือร้อยละ 60.0 และประชาชนทั่วไปมีค่าคะแนนเฉลี่ย 3.40 หรือ ร้อยละ 68.0

ตารางที่ 4 แสดงค่าคะแนนเฉลี่ย และร้อยละ ความพึงพอใจของกลุ่มตัวอย่างต่อสิ่งแวดล้อมภายในมหาวิทยาลัย

กลุ่มตัวอย่าง	สิ่งแวดล้อมภายในมหาวิทยาลัย					
	โดยรวม	กลิ่น	เสียง	ความสะอาด	ความปลอดภัย	สิ่งอำนวยความสะดวก
	ค่าเฉลี่ย (ร้อยละ)	ค่าเฉลี่ย (ร้อยละ)	ค่าเฉลี่ย (ร้อยละ)	ค่าเฉลี่ย (ร้อยละ)	ค่าเฉลี่ย (ร้อยละ)	ค่าเฉลี่ย (ร้อยละ)
1. นักศึกษา	3.07	3.11	3.08	3.14	2.89	3.29
	(61.4)	(62.2)	(61.6)	(62.8)	(57.8)	(65.8)
2. บุคลากรมหาวิทยาลัย	3.00	3.16	3.03	3.21	2.63	3.30
	(60.0)	(63.2)	(60.6)	(64.2)	(52.6)	(66.0)
3. ประชาชนทั่วไป	3.40	3.26	3.22	3.32	3.32	3.60
	(68.0)	(65.2)	(64.4)	(66.4)	(66.4)	(72.0)
รวมทั้งหมด	3.15	3.17	3.11	3.22	2.95	3.39
	(63.0)	(63.4)	(62.2)	(64.4)	(59.0)	(67.8)

แผนภูมิที่ 3 แสดงร้อยละความพึงพอใจของกลุ่มตัวอย่าง ต่อสิ่งแวดลอมภายในมหาวิทยาลัย



เมื่อพิจารณาความพึงพอใจต่อการบริหารจัดการสิ่งแวดลอมในด้านต่างๆ ได้ดังนี้

1. ด้านกลิ่น ได้แก่ กลิ่นของขยะมูลฝอย กลิ่นของอากาศ กลิ่นควันรถ พบว่า กลุ่มตัวอย่างโดยรวมมีความพึงพอใจในระดับปานกลาง มีค่าคะแนนเฉลี่ย 3.17 หรือร้อยละ 63.4 ทั้งนี้กลุ่มตัวอย่างทั้งสามกลุ่มมีความพึงพอใจในระดับปานกลางเหมือนกัน โดยนักศึกษามีค่าคะแนนเฉลี่ย 3.11 หรือ ร้อยละ 62.2 บุคลากรมหาวิทยาลัยมีค่าคะแนนเฉลี่ย 3.16 หรือร้อยละ 63.2 และประชาชนทั่วไปมีค่าคะแนนเฉลี่ย 3.26 หรือ ร้อยละ 65.2

2. ด้านเสียง ได้แก่ เสียงรบกวนจากยานพาหนะ เสียงหวกหู ราคาญจากประชาคมที่หนาแน่น เสียงดังที่เกิดจากการก่อสร้าง พบว่า กลุ่มตัวอย่างโดยรวมมีความพึงพอใจในระดับปานกลาง มีค่าคะแนนเฉลี่ย 3.11 หรือร้อยละ 62.2 ทั้งนี้กลุ่มตัวอย่างทั้งสามกลุ่มมีความพึงพอใจในระดับปานกลางเหมือนกัน โดยนักศึกษามีค่าคะแนนเฉลี่ย 3.08 หรือ ร้อยละ 61.6 บุคลากรมหาวิทยาลัยมีค่าคะแนนเฉลี่ย 3.03 หรือร้อยละ 60.6 และประชาชนทั่วไปมีค่าคะแนนเฉลี่ย 3.22 หรือ ร้อยละ 64.4

3. ด้านความสะอาด ได้แก่ ความสะอาดภายในโดยรอบของมหาวิทยาลัย ความสะอาดของทางเดิน ทางเท้า และสนามหญ้า ความสะอาดของอาคารสถานที่ ความสะอาดของสถานที่พักผ่อนหย่อนใจ ความสะอาดของห้องสุขา ความสะอาดของโรงอาหาร ร้านค้า ผู้ประกอบการ ภาชนะใส่อาหาร ความสะอาดของน้ำประปา พบว่า กลุ่มตัวอย่างโดยรวมมีความพึงพอใจในระดับปานกลาง มีค่าคะแนนเฉลี่ย 3.22 หรือร้อยละ 64.4 ทั้งนี้กลุ่มตัวอย่างทั้งสามกลุ่มมีความพึงพอใจในระดับปานกลางเหมือนกัน โดยนักศึกษามีค่าคะแนนเฉลี่ย 3.14 หรือ ร้อยละ 62.8 บุคลากรมหาวิทยาลัยมีค่าคะแนนเฉลี่ย 3.21 หรือ ร้อยละ 64.2 และประชาชนทั่วไปมีค่าคะแนนเฉลี่ย 3.32 หรือ ร้อยละ 66.4

4. ด้านความปลอดภัย ได้แก่ สถานที่จอดรถ การควบคุมการนำรถเข้า-ออก การจัดระบบจราจร การจัดระบบการเดินรถ การจัดระบบเวรยามดูแลความปลอดภัยให้ได้มาตรฐาน ประสิทธิภาพในการปฏิบัติงานของเจ้าหน้าที่รักษาความปลอดภัย การจัดเจ้าหน้าที่ดูแลความปลอดภัย จัดสายตรวจเดินตรวจดูแลความปลอดภัย ความปลอดภัยในชีวิตและทรัพย์สิน การป้องกันอาชญากรรมโดยการจัดสภาพแวดล้อมที่ปลอดภัย การติดตั้งโคมไฟส่องแสงสว่างในเวลากลางคืน การจัดเวรยามเฝ้าตามจุดที่ล่อแหลม หรือมุมอับ และการติดตั้งสัญญาณเตือนภัย พบว่า กลุ่มตัวอย่างโดยรวมมีความพึงพอใจในระดับปานกลาง มีค่าคะแนนเฉลี่ย 2.95 หรือร้อยละ 59.0 หรือ โดยนักศึกษามีค่าคะแนนเฉลี่ย 2.89 หรือร้อยละ 57.8 บุคลากรมหาวิทยาลัยมีค่าคะแนนเฉลี่ย 2.63 หรือ ร้อยละ 52.6 และประชาชนทั่วไปมีค่าคะแนนเฉลี่ย 3.32 หรือร้อยละ 66.4

5. ด้านสิ่งอำนวยความสะดวก ได้แก่ ความเพียงพอของน้ำประปา ความเพียงพอของกระแสไฟฟ้า ความเพียงพอของการให้บริการต่างๆ ความเพียงพอของสนามกีฬาและสถานที่ออกกำลังกาย ความสะดวกในการเดินทางมายังมหาวิทยาลัย ความเพียงพอของสถานที่พักผ่อน หย่อนใจ และระบบบำบัดน้ำเสียของมหาวิทยาลัย พบว่า กลุ่มตัวอย่างโดยรวมมีความพึงพอใจในระดับปานกลาง มีค่าคะแนนเฉลี่ย 3.39 หรือร้อยละ 67.8 โดยนักศึกษามีค่าคะแนนเฉลี่ย 3.29 หรือร้อยละ 65.8 บุคลากรมหาวิทยาลัยมีค่าคะแนนเฉลี่ย 3.30 หรือ ร้อยละ 66.0 และประชาชนทั่วไปมีค่าคะแนนเฉลี่ย 3.60 หรือร้อยละ 72.0