

รายงานสรุป

การวิเคราะห์ค่าใช้จ่ายต่อหัวนักศึกษาเต็มเวลา
ของมหาวิทยาลัยเชียงใหม่

ปีงบประมาณ พ.ศ. 2549 และ พ.ศ. 2550

รายงานสรุป

การวิเคราะห์ค่าใช้จ่ายต่อหัวนักศึกษาเต็มเวลา
ของมหาวิทยาลัยเชียงใหม่
ปีงบประมาณ พ.ศ. 2549 และ พ.ศ. 2550

งานสารสนเทศเชิงยุทธศาสตร์ กองแผนงาน สำนักงานมหาวิทยาลัย
มหาวิทยาลัยเชียงใหม่
พฤษภาคม 2552

| | | |
|---------------------|--|--|
| ชื่อเรื่อง | การวิเคราะห์ค่าใช้จ่ายต่อหัวนักศึกษาเต็มเวลา ของมหาวิทยาลัยเชียงใหม่ ปีงบประมาณ พ.ศ. 2549 และ พ.ศ. 2550 | |
| ที่ปรึกษา | นางเยาวลักษณ์ วิริยะพงศ์ นายอนันต์ เดชพรม | ผู้อำนวยการกองแผนงาน หัวหน้างานสารสนเทศเชิงยุทธศาสตร์ |
| ผู้วิเคราะห์ | นางจินตนา เสียมภักดี นายประเสริฐ แก้วอภัย | นักวิเคราะห์นโยบายและแผน 6 นักวิเคราะห์นโยบายและแผน 6 |

บทคัดย่อ

ในการศึกษาการวิเคราะห์ค่าใช้จ่ายต่อหัวนักศึกษาเต็มเวลา ของมหาวิทยาลัยเชียงใหม่ ปีงบประมาณ พ.ศ. 2549 และ พ.ศ. 2550 ครั้งนี้ มีวัตถุประสงค์ เพื่อวิเคราะห์ค่าใช้จ่ายต่อหัวนักศึกษาเต็มเวลาของคณะต่างๆ ในปีงบประมาณ พ.ศ. 2549 และ พ.ศ. 2550 ค่าใช้จ่ายที่ใช้ในการศึกษาครั้งนี้ เป็นค่าใช้จ่ายที่เกี่ยวข้องกับการจัดการศึกษาทั้งงบประมาณและงบลงทุน (ค่าเสื่อมราคาของสิ่งก่อสร้างและครุภัณฑ์) รวมค่าใช้จ่ายจากงบประมาณแผ่นดินและค่าใช้จ่ายจากงบประมาณรายจ่ายเงินรายได้มหาวิทยาลัย ผลการศึกษาพบว่า

ปี 2549 มหาวิทยาลัยมีค่าใช้จ่ายต่อหัวนักศึกษาเต็มเวลาเฉลี่ยหัวละ 107,524 บาท เป็นค่าใช้จ่ายทางตรงเฉลี่ยหัวละ 69,721 บาท ค่าใช้จ่ายทางอ้อมในคณะเฉลี่ยหัวละ 19,556 บาท และค่าใช้จ่ายทางอ้อมนอกคณะเฉลี่ยหัวละ 18,247 บาท จากค่าใช้จ่ายต่อหัวนักศึกษาเต็มเวลาเฉลี่ย เป็นค่าใช้จ่ายหมวดค่าแรงเฉลี่ยหัวละ 58,526 บาท ค่าวัสดุเฉลี่ยหัวละ 35,486 บาท และค่าลงทุนเฉลี่ยหัวละ 13,512 บาท ทั้งนี้ กลุ่มสาขาวิชามนุษยศาสตร์และสังคมศาสตร์มีค่าใช้จ่ายเฉลี่ยหัวละ 52,607 บาท กลุ่มสาขาวิชาวิทยาศาสตร์และเทคโนโลยีมีค่าใช้จ่ายเฉลี่ยหัวละ 94,815 บาท และกลุ่มสาขาวิชาวิทยาศาสตร์สุขภาพมีค่าใช้จ่ายเฉลี่ยหัวละ 293,610 บาท

ปี 2550 มหาวิทยาลัยมีค่าใช้จ่ายต่อหัวนักศึกษาเต็มเวลาเฉลี่ยหัวละ 100,180 บาท เป็นค่าใช้จ่ายทางตรงเฉลี่ยหัวละ 66,993 บาท ค่าใช้จ่ายทางอ้อมในคณะเฉลี่ยหัวละ 15,349 บาท และค่าใช้จ่ายทางอ้อมนอกคณะเฉลี่ยหัวละ 17,838 บาท จากค่าใช้จ่ายต่อหัวนักศึกษาเต็มเวลาเฉลี่ย เป็นค่าใช้จ่ายหมวดค่าแรงเฉลี่ยหัวละ 58,967 บาท ค่าวัสดุเฉลี่ยหัวละ 27,792 บาท และค่าลงทุนเฉลี่ยหัวละ 13,421 บาท ทั้งนี้ กลุ่มสาขาวิชามนุษยศาสตร์และสังคมศาสตร์มีค่าใช้จ่ายเฉลี่ยหัวละ 53,299 บาท กลุ่มสาขาวิชาวิทยาศาสตร์และเทคโนโลยีมีค่าใช้จ่ายเฉลี่ยหัวละ 91,549 บาท และกลุ่มสาขาวิชาวิทยาศาสตร์สุขภาพมีค่าใช้จ่ายเฉลี่ยหัวละ 263,588 บาท

ผลการวิเคราะห์ค่าใช้จ่ายต่อหัวนักศึกษาเต็มเวลา (FTES) จำแนกตามรายคณะมีดังนี้

| คณะ | ค่าใช้จ่ายต่อหัวนักศึกษาเต็มเวลา (FTES) | |
|---------------------------------|---|--------------------|
| | ปี 2549 | ปี 2550 |
| มนุษยศาสตร์ | 42,043 บาท | 39,635 บาท |
| ศึกษาศาสตร์ | 79,815 บาท | 80,467 บาท |
| จิตรศิลป์ | 96,673 บาท | 127,555 บาท |
| สังคมศาสตร์ | 45,719 บาท | 81,873 บาท |
| วิทยาศาสตร์ | 72,563 บาท | 74,489 บาท |
| วิศวกรรมศาสตร์ | 94,757 บาท | 90,204 บาท |
| แพทยศาสตร์ | 311,424 บาท | 284,690 บาท |
| เกษตรศาสตร์ | 153,423 บาท | 146,072 บาท |
| ทันตแพทยศาสตร์ | 472,416 บาท | 435,956 บาท |
| เภสัชศาสตร์ | 233,387 บาท | 183,716 บาท |
| เทคนิคการแพทย์ | 217,263 บาท | 189,188 บาท |
| พยาบาลศาสตร์ | 259,995 บาท | 255,721 บาท |
| อุตสาหกรรมเกษตร | 150,269 บาท | 141,243 บาท |
| สัตวแพทยศาสตร์ | 313,845 บาท | 280,471 บาท |
| บริหารธุรกิจ | 46,169 บาท | 43,065 บาท |
| เศรษฐศาสตร์ | 52,861 บาท | 46,172 บาท |
| สถาปัตยกรรมศาสตร์ | 226,657 บาท | 180,421 บาท |
| การสื่อสารมวลชน | - บาท | 78,305 บาท |
| รัฐศาสตร์และรัฐประศาสนศาสตร์ | - บาท | 45,515 บาท |
| นิติศาสตร์ | - บาท | 37,188 บาท |
| วิทยาลัยศิลปะ สื่อ และเทคโนโลยี | 219,596 บาท | 84,688 บาท |
| บัณฑิตวิทยาลัย | 261,649 บาท | 253,610 บาท |
| รวม | 107,524 บาท | 100,180 บาท |

ในปีงบประมาณ 2549 ไม่สามารถแยก ค่าใช้จ่ายต่อหัวนักศึกษาเต็มเวลาของ คณะรัฐศาสตร์และ รัฐประศาสนศาสตร์ คณะนิติศาสตร์ เนื่องจากค่าใช้จ่ายรวมอยู่กับคณะสังคมศาสตร์ และไม่สามารถแยกค่าใช้จ่ายของ คณะการสื่อสารมวลชนได้ เนื่องจากค่าใช้จ่ายรวมอยู่กับคณะมนุษยศาสตร์

สารบัญ

| | หน้า |
|--|------|
| บทคัดย่อ | ก |
| สารบัญ | ค |
| บทนำ | 1 |
| ความเป็นมาและความสำคัญของปัญหา | 1 |
| วัตถุประสงค์ของการศึกษา | 1 |
| ขอบเขตของการศึกษา | 2 |
| ข้อตกลงเบื้องต้น | 2 |
| คำนิยามศัพท์เฉพาะ | 2 |
| ประโยชน์ที่คาดว่าจะได้รับ | 4 |
| วิธีดำเนินการศึกษา | 5 |
| ประชากร | 5 |
| การเก็บรวบรวมข้อมูล | 5 |
| การวิเคราะห์ข้อมูล | 5 |
| ผลการวิเคราะห์ข้อมูล | 12 |
| 1. วิเคราะห์จำนวนหน่วยกิตนักศึกษา (SCCH) | 12 |
| 2. วิเคราะห์จำนวนนักศึกษาเต็มเวลา (FTES) | 14 |
| 3. วิเคราะห์ค่าใช้จ่ายในการจัดการเรียนการสอน | 17 |
| 4. วิเคราะห์ค่าใช้จ่ายต่อหัวนักศึกษาเต็มเวลา | 21 |

สารบัญตาราง

| ตาราง | | หน้า |
|-------|--|------|
| 1 | แสดงจำนวนหน่วยกิตนักศึกษา (SCCH) จำแนกตามคณะที่ดำเนินการสอน ปี 2549 และ ปี 2550 | 13 |
| 2 | แสดงจำนวนนักศึกษาเต็มเวลา (FTES) จำแนกตามคณะที่ดำเนินการสอน ปี 2549 และ ปี 2550 | 15 |
| 3 | แสดงค่าใช้จ่าย และร้อยละค่าใช้จ่าย ที่ใช้ในการจัดการเรียนการสอน จำแนกตามประเภทของค่าใช้จ่าย และหมวดรายจ่าย ของแต่ละคณะ ปี 2549 | 18 |
| 4 | แสดงค่าใช้จ่าย และร้อยละค่าใช้จ่าย ที่ใช้ในการจัดการเรียนการสอน จำแนกตามประเภทของค่าใช้จ่าย และหมวดรายจ่าย ของแต่ละคณะ ปี 2549 | 19 |
| 5 | แสดงค่าใช้จ่ายต่อหัวนักศึกษาเต็มเวลา ปี 2549 จำแนกตามรายคณะ | 36 |
| 6 | แสดงค่าใช้จ่ายต่อหัวนักศึกษาเต็มเวลา ปี 2550 จำแนกตามรายคณะ | 37 |

สารบัญแผนภูมิ

| แผนภูมิ | หน้า |
|---|------|
| 1 แสดงจำนวนหน่วยกิตนักศึกษาธรรม (SCCH) ปี 2549 และ ปี 2550 | 12 |
| 2 แสดงจำนวนนักศึกษาเต็มเวลารวม (FTES) ปี 2549 และ ในปี 2550 | 14 |
| 3 แสดง FTES ปี 2549 และ ปี 2550 จำแนกตามรายคณะ | 16 |
| 4 แสดงร้อยละ เพิ่ม-ลด ของ FTES ปี 2550 จากปี 2549 จำแนกตามรายคณะ | 16 |
| 5 แสดงค่าใช้จ่ายในการจัดการเรียนการสอน ปี 2549 และ ปี 2550 จำแนกตามประเภทของค่าใช้จ่าย | 17 |
| 6 แสดงค่าใช้จ่ายในการจัดการเรียนการสอน ปี 2549 และ ปี 2550 จำแนกตามหมวดรายจ่าย | 17 |
| 7 แสดงค่าใช้จ่ายในการจัดการเรียนการสอน ปี 2549 และ ปี 2550 จำแนกตามรายคณะ | 20 |
| 8 แสดง ร้อยละ เพิ่ม-ลด ของค่าใช้จ่ายในการจัดการเรียนการสอน ปี 2550 จากปี 2549 จำแนกตามรายคณะ | 20 |
| 9 แสดงค่าใช้จ่ายต่อหัวนักศึกษา (FTES) ปี 2549 และ ปี 2550 จำแนกตามประเภทค่าใช้จ่าย | 21 |
| 10 แสดงร้อยละค่าใช้จ่ายต่อหัวนักศึกษา (FTES) ปี 2549 และ ปี 2550 จำแนกตามประเภทค่าใช้จ่าย | 21 |
| 11 แสดงค่าใช้จ่ายต่อหัวนักศึกษา (FTES) ปี 2549 และ ปี 2550 จำแนกตามหมวดรายจ่าย | 22 |
| 12 แสดงร้อยละค่าใช้จ่ายต่อหัวนักศึกษา (FTES) ปี 2549 และ ปี 2550 จำแนกตามหมวดรายจ่าย | 22 |
| 13 แสดงร้อยละค่าใช้จ่ายต่อหัวนักศึกษา (FTES) ปี 2549 และ ปี 2550 จำแนกตามกลุ่มสาขาวิชา | 23 |
| 14 แสดงค่าใช้จ่ายต่อหัวนักศึกษา (FTES) ปี 2549 และ ปี 2550 จำแนกตามประเภทค่าใช้จ่าย กลุ่มสาขาวิชามนุษยศาสตร์และสังคมศาสตร์ | 24 |
| 15 แสดงร้อยละค่าใช้จ่ายต่อหัวนักศึกษา (FTES) ปี 2549 และ ปี 2550 จำแนกตามประเภทค่าใช้จ่าย กลุ่มสาขาวิชามนุษยศาสตร์และสังคมศาสตร์ | 24 |

สารบัญแผนภูมิ (ต่อ)

| แผนภูมิ | หน้า |
|--|------|
| 29 แสดงร้อยละค่าใช้จ่ายต่อหัวนักศึกษา (FTES) ปี 2550 จำแนกตาม หมวดค่าใช้จ่าย ของคณะในกลุ่มสาขาวิชามนุษยศาสตร์และสังคมศาสตร์ | 31 |
| 30 แสดงค่าใช้จ่ายต่อหัวนักศึกษา (FTES) เฉลี่ย ปี 2549 และ ปี 2550 จำแนกตามหมวดค่าใช้จ่าย กลุ่มสาขาวิชาวิทยาศาสตร์และเทคโนโลยี | 32 |
| 31 แสดงร้อยละค่าใช้จ่ายต่อหัวนักศึกษา (FTES) ปี 2549 และ ปี 2550 จำแนกตามหมวดค่าใช้จ่าย กลุ่มสาขาวิชาวิทยาศาสตร์และเทคโนโลยี | 32 |
| 32 แสดงร้อยละค่าใช้จ่ายต่อหัวนักศึกษา (FTES) ปี 2549 จำแนกตาม หมวดค่าใช้จ่าย ของคณะในกลุ่มสาขาวิชาวิทยาศาสตร์และเทคโนโลยี | 33 |
| 33 แสดงร้อยละค่าใช้จ่ายต่อหัวนักศึกษา (FTES) ปี 2550 จำแนกตาม หมวดค่าใช้จ่าย ของคณะในกลุ่มสาขาวิชาวิทยาศาสตร์และเทคโนโลยี | 33 |
| 34 แสดงค่าใช้จ่ายต่อหัวนักศึกษา (FTES) ปี 2549 และ ปี 2550 จำแนกตามหมวดค่าใช้จ่าย กลุ่มสาขาวิชาวิทยาศาสตร์สุขภาพ | 34 |
| 35 แสดงร้อยละค่าใช้จ่ายต่อหัวนักศึกษา (FTES) ปี 2549 และ ปี 2550 จำแนกตามหมวดค่าใช้จ่าย กลุ่มสาขาวิชาวิทยาศาสตร์สุขภาพ | 34 |
| 36 แสดงร้อยละค่าใช้จ่ายต่อหัวนักศึกษา (FTES) ปี 2549 จำแนกตาม หมวดค่าใช้จ่าย ของคณะในกลุ่มสาขาวิชาวิทยาศาสตร์สุขภาพ | 35 |
| 37 แสดงร้อยละค่าใช้จ่ายต่อหัวนักศึกษา (FTES) ปี 2550 จำแนกตาม หมวดค่าใช้จ่าย ของคณะในกลุ่มสาขาวิชาวิทยาศาสตร์สุขภาพ | 35 |
| 38 แสดงค่าใช้จ่ายต่อหัวนักศึกษาเต็มเวลา (FTES) ปี 2549 และ ปี 2550 จำแนกตามรายคณะ | 38 |

บทนำ

ความเป็นมาและความสำคัญของปัญหา

ปัจจุบันการจัดทำงบประมาณ เป็นการจัดทำงบประมาณแบบระบบงบประมาณแบบมุ่งเน้นผลงานตามยุทธศาสตร์ (Strategic Performance-Based Budgeting System-SPBBS) สิ่งสำคัญในการจัดทำงบประมาณแบบมุ่งเน้นผลงาน คือ การวัดผลการดำเนินงาน โดยกำหนดหน่วยนับในการตรวจวัดและประเมินผลการดำเนินงาน ซึ่งการวัดผลการดำเนินงานนี้จะต้องชัดเจน สมบูรณ์ สามารถนำไปใช้ได้จริงและเหมาะสม กระบวนการงบประมาณในระบบงบประมาณแบบมุ่งเน้นผลงานตามยุทธศาสตร์ ประกอบด้วย 3 ภาค คือ 1. ภาคการจัดทำงบประมาณ 2. ภาคการบริหารงบประมาณ 3. ภาคการติดตามประเมินผล เพื่อเป็นการประกันความเสี่ยงที่อาจเกิดขึ้น จากการทำหน่วยงานภาครัฐจะนำงบประมาณไปใช้อย่างไม่มีประสิทธิภาพ และไม่มีประสิทธิผล ดังนั้น ก่อนที่ส่วนราชการจะดำเนินการจัดทำและบริหารงบประมาณ รวมทั้งการติดตามประเมินผล จะต้องพัฒนาหน่วยงานให้เข้าสู่มาตรฐานการจัดการทางการเงิน 7 ประการก่อน การคำนวณต้นทุนผลผลิตเป็นหนึ่งใน 7 มาตรฐานทางการเงินที่มหาวิทยาลัยต้องเร่งดำเนินการ เพื่อเป็นข้อมูลพื้นฐานการรองรับระบบงบประมาณแบบมุ่งเน้นผลงาน โดยเฉพาะการจัดสรรงบประมาณในลักษณะวงเงินรวม (Block Grant) ซึ่งการคำนวณค่าใช้จ่ายต่อหัวนักศึกษา (Unit Cost) ถือว่าเป็นองค์ประกอบสำคัญยิ่งในการที่สำนักงานงบประมาณใช้เป็นเกณฑ์ในการจัดสรรงบประมาณให้กับมหาวิทยาลัย และจะสะท้อนให้เห็นต้นทุนที่แท้จริงในการประกอบกิจกรรมผลผลิตที่สามารถใช้เป็นข้อมูลในการตัดสินใจเชิงนโยบายและการบริหารจัดการได้

ดังนั้น เพื่อเป็นการเตรียมการให้มหาวิทยาลัยเชียงใหม่ มีข้อมูลพื้นฐานสำหรับการจัดสรรงบประมาณในลักษณะวงเงินรวม กองแผนงาน สำนักงานมหาวิทยาลัย จึงได้ทำการศึกษาวิเคราะห์ค่าใช้จ่ายต่อหัวนักศึกษาเต็มเวลาของมหาวิทยาลัย เพื่อต้องการทราบค่าใช้จ่ายที่แท้จริงที่จะใช้ในการผลิตนักศึกษาและเป็นข้อมูลที่เป็นประโยชน์ต่อการวางแผนและบริหารงบประมาณของมหาวิทยาลัย-เชียงใหม่ ต่อไป

วัตถุประสงค์ของการศึกษา

เพื่อวิเคราะห์ค่าใช้จ่ายต่อหัวนักศึกษาเต็มเวลา (FTES) ของคณะต่างๆ ในปีงบประมาณ พ.ศ. 2549 และ พ.ศ. 2550

ขอบเขตของการศึกษา

ในการศึกษาครั้งนี้ทำการวิเคราะห์ค่าใช้จ่ายต่อหัวนักศึกษาเต็มเวลา มหาวิทยาลัยเชียงใหม่ ในช่วงปีงบประมาณ พ.ศ. 2549 และ พ.ศ. 2550 เท่านั้น

ค่าใช้จ่ายต่อหัวนักศึกษาเต็มเวลาที่ใช้ในการศึกษาครั้งนี้เป็นค่าใช้จ่ายที่เกี่ยวข้องกับการจัดการศึกษาทั้งงบดำเนินการและงบลงทุน (ค่าเสื่อมราคาของสิ่งก่อสร้างและครุภัณฑ์) **รวมค่าใช้จ่ายจากงบประมาณแผ่นดินและค่าใช้จ่ายจากงบประมาณรายจ่ายเงินรายได้มหาวิทยาลัย**

ข้อตกลงเบื้องต้น

1. การวิเคราะห์ค่าใช้จ่ายต่อหัวนักศึกษาเต็มเวลา คำนวณเฉพาะค่าใช้จ่ายที่มหาวิทยาลัยใช้ในการดำเนินการจัดการศึกษาในรอบปีงบประมาณ โดยไม่นับรวมรายจ่ายส่วนตัวของนักศึกษาที่ใช้ในระหว่างปีการศึกษา

2. เพื่อให้การคำนวณค่าใช้จ่ายต่อหัวของนักศึกษาเต็มเวลา สอดคล้องกับรอบการใช้จ่ายงบประมาณของมหาวิทยาลัย ข้อมูลนักศึกษาเต็มเวลาที่ใช้ในการศึกษา เป็นข้อมูลที่เกิดขึ้นตามรอบปีงบประมาณ โดย

2.1 ใช้ข้อมูลนักศึกษาเต็มเวลา ในปีงบประมาณ พ.ศ. 2549 คือ นักศึกษาที่ลงทะเบียน ในภาคเรียนที่ 2 ปีการศึกษา 2548 ภาคฤดูร้อน ปีการศึกษา 2548 และ ภาคเรียนที่ 1 ปีการศึกษา 2549 และ นักศึกษาเต็มเวลา ในปีงบประมาณ พ.ศ. 2550 คือนักศึกษาที่ลงทะเบียนในภาคเรียนที่ 2 ปีการศึกษา 2549 ภาคฤดูร้อนปีการศึกษา 2549 และ ภาคเรียนที่ 1 ปีการศึกษา 2550

2.2 ค่าใช้จ่ายที่ใช้ในการคำนวณ ครั้งนี้ เป็นข้อมูลค่าใช้จ่ายของมหาวิทยาลัยเชียงใหม่ ในรอบปีงบประมาณ พ.ศ. 2549 และ พ.ศ. 2550 ที่ปรากฏในเอกสาร รายงานการวิจัยสถาบัน การคำนวณต้นทุนผลผลิตบัณฑิต มหาวิทยาลัยเชียงใหม่ ปี 2549 และ 2550

คำนิยามศัพท์เฉพาะ

จำนวนหน่วยกิตนักศึกษา (Student Course Credit Hours : SCCH) หมายถึง ผลรวมของผลคูณระหว่างจำนวนนักศึกษาที่ลงทะเบียนเรียนกับจำนวนหน่วยกิตทุกรายวิชา

จำนวนนักศึกษาเต็มเวลา (Full Time Equivalent Student : FTES) หมายถึง จำนวนนักศึกษาเต็มเวลาในทุกระดับการศึกษาที่ลงทะเบียนในปีงบประมาณนั้นๆ โดยกำหนดให้นักศึกษาปริญญาตรีลงทะเบียนเรียน 18 หน่วยกิตต่อภาคการศึกษา หรือลงทะเบียนเรียน 36 หน่วยกิตต่อปีการศึกษา

ค่าใช้จ่ายต่อหัวนักศึกษา (Cost per Full Time Equivalent Student) หมายถึง ค่าใช้จ่ายของนักศึกษามหาวิทยาลัยเชียงใหม่ ได้จ่ายในกิจกรรมต่างๆ สำหรับดำเนินการจัดการศึกษาให้แก่ นักศึกษา 1 คน ภายใน 1 ปีงบประมาณ โดยคิดเฉพาะค่าใช้จ่ายที่เกิดขึ้นในหมวดค่าแรง ได้แก่ เงินเดือน และค่าจ้าง ค่าใช้จ่ายที่เกิดขึ้นในหมวดวัสดุ ได้แก่ เงินอุดหนุน ค่าตอบแทนใช้สอยวัสดุ ค่าสาธารณูปโภค ค่าครุภัณฑ์ต่ำกว่าเกณฑ์ ค่าใช้จ่ายอื่นๆ และค่าใช้จ่ายที่เกิดขึ้นในหมวดงบประมาณ ที่เป็น เฉพาะค่าเสื่อมราคาของครุภัณฑ์และสิ่งก่อสร้าง

ค่าใช้จ่ายของมหาวิทยาลัย หมายถึง ค่าใช้จ่ายที่มหาวิทยาลัยจ่ายจากเงินงบประมาณแผ่นดิน และงบประมาณเงินรายได้ เพื่อใช้ในการจัดการศึกษา ประกอบด้วยค่าใช้จ่ายในหมวดค่าแรง (เงินเดือน และค่าจ้าง) หมวดวัสดุ (ค่าตอบแทนใช้สอยวัสดุ ค่าสาธารณูปโภค เงินอุดหนุน ค่าครุภัณฑ์ต่ำกว่าเกณฑ์ ค่าใช้จ่ายอื่นๆ) และหมวดงบประมาณ ที่เป็นเฉพาะค่าเสื่อมราคาของครุภัณฑ์และสิ่งก่อสร้าง

ค่าใช้จ่ายทางตรง หมายถึง ค่าใช้จ่ายที่สามารถระบุได้ว่าเกิดขึ้นที่คณะจำนวนเท่าใด ได้แก่ ต้นทุนจากแผนงานการเรียนการสอนของภาควิชา สำนักงานเลขานุการคณะ

ค่าใช้จ่ายทางอ้อมในคณะ หมายถึง ค่าใช้จ่ายที่เกิดขึ้นในคณะ ที่ใช้ร่วมกันในการผลิตบัณฑิต ได้แก่ ค่าใช้จ่ายจากแผนงานสนับสนุนวิชาการ และแผนงานบริหารมหาวิทยาลัยจากสำนักงานเลขานุการคณะ

ค่าใช้จ่ายทางอ้อมนอกคณะ หมายถึง ค่าใช้จ่ายที่เกิดขึ้นจากหลายๆ คณะ ที่ใช้ร่วมกันในการผลิตบัณฑิต ซึ่งเป็นค่าใช้จ่ายจากหน่วยงานกลางของมหาวิทยาลัยเชียงใหม่ ประกอบด้วย สำนักทะเบียนและประมวลผล สำนักหอสมุด สำนักบริการคอมพิวเตอร์ สำนักพัฒนาคุณภาพนักศึกษาและสำนักงานมหาวิทยาลัย

ต้นทุนค่าแรงหรือค่าใช้จ่ายค่าแรง หมายถึง ค่าใช้จ่ายที่เกิดขึ้นในหมวดงบดำเนินการ ได้แก่ เงินเดือนและค่าจ้างประจำ ค่าจ้างชั่วคราว ค่าจ้างพนักงานมหาวิทยาลัย และค่าใช้จ่ายบกลาง

ต้นทุนค่าวัสดุหรือค่าใช้จ่ายค่าวัสดุ หมายถึง ค่าใช้จ่ายที่เกิดขึ้นในหมวดวัสดุ ได้แก่ ค่าตอบแทนใช้สอยวัสดุ ค่าสาธารณูปโภค เงินอุดหนุน ค่าครุภัณฑ์ต่ำกว่าเกณฑ์ ค่าใช้จ่ายอื่นๆ ค่าใช้จ่ายเงินนอกงบประมาณ ค่าใช้จ่ายจากเงินกองทุน และค่าใช้จ่ายจ่ายจากเงินอุดหนุนวิจัยภายนอก

ต้นทุนค่าลงทุนหรือค่าใช้จ่ายค่าลงทุน หมายถึง ค่าใช้จ่ายที่เกิดขึ้นในหมวดงบลงทุน ได้แก่ ค่าเสื่อมราคาของครุภัณฑ์ และสิ่งก่อสร้าง

การปันส่วนต้นทุน (Cost Allocation) หมายถึง การโอนค่าใช้จ่ายของหน่วยงานที่ไม่ได้เกี่ยวข้องกับการผลิต (หน่วยงานสนับสนุนการผลิต) เข้าสู่หน่วยคิดต้นทุนการผลิตโดยใช้หลักเกณฑ์ที่เหมาะสม

ปี 2549 หมายถึง กิจกรรมที่ดำเนินงานในรอบปีงบประมาณ พ.ศ. 2549 (1 ตุลาคม 2548 – 30 กันยายน 2549)

ปี 2550 หมายถึง กิจกรรมที่ดำเนินงานในรอบปีงบประมาณ พ.ศ. 2550 (1 ตุลาคม 2549 – 30 กันยายน 2550)

ประเภทของค่าใช้จ่าย หมายถึง ในการศึกษาคั้งนี้แบ่งประเภทของค่าใช้จ่ายออกเป็น 3 ประเภท คือ 1) ค่าใช้จ่ายทางตรง 2) ค่าใช้จ่ายทางอ้อมในคณะ 3) ค่าใช้จ่ายทางอ้อมนอกคณะ

หมวดของรายจ่าย หมายถึง ในการศึกษาคั้งนี้แบ่งหมวดของค่าใช้จ่ายออกเป็น 3 หมวด คือ 1) หมวดค่าแรง 2) หมวดค่าวัสดุ 3) หมวดค่าลงทุน

ประโยชน์ที่คาดว่าจะได้รับ

1. เป็นข้อมูลประกอบการขอรับการจัดสรรเงินงบประมาณ ในรูปแบบเงินอุดหนุนทั่วไป (Block grant)
2. ทำให้ทราบค่าใช้จ่ายต่อหัวนักศึกษาในแต่ละคณะ และสามารถนำข้อมูลดังกล่าวมาศึกษาวิเคราะห์เพื่อหาแนวทางเพิ่มประสิทธิภาพในการจัดการศึกษา และการใช้จ่ายงบประมาณ อย่างมีประสิทธิภาพยิ่งขึ้น
3. เป็นแนวทางสำหรับผู้ดำเนินการและผู้บริหารในการตัดสินใจเพื่อการวางแผนงบประมาณ สำหรับการจัดการศึกษาสาขาวิชา/โปรแกรม/คณะต่างๆ

วิธีดำเนินการศึกษา

ในการศึกษา การวิเคราะห์ค่าใช้จ่ายต่อหัวนักศึกษาเต็มเวลา ของมหาวิทยาลัยเชียงใหม่ ปีงบประมาณ พ.ศ. 2549 และ พ.ศ. 2550 ครั้งนี้ ได้ดำเนินการศึกษาตามขั้นตอนดังนี้

ประชากร

การศึกษาครั้งนี้ใช้ข้อมูลทั้งหมดของประชากร คือข้อมูลการลงทะเบียนเรียนของนักศึกษา มหาวิทยาลัยเชียงใหม่ของแต่ละคน ทุกระดับการศึกษา ประกอบด้วย ชื่อรายวิชา จำนวนหน่วยกิต ของแต่ละวิชา ในปีงบประมาณ พ.ศ. 2549 และ พ.ศ. 2550

ค่าใช้จ่ายที่ใช้ในการศึกษา เป็นค่าใช้จ่ายที่เกี่ยวข้องกับการจัดการศึกษา ทั้งงบดำเนินการ และงบลงทุน (ค่าเสื่อมราคาของสิ่งก่อสร้างและครุภัณฑ์) รวมค่าใช้จ่ายจากงบประมาณแผ่นดินและค่าใช้จ่ายจากงบประมาณรายจ่ายเงินรายได้มหาวิทยาลัย ในปีงบประมาณ พ.ศ. 2549 และ พ.ศ. 2550

การเก็บรวบรวมข้อมูล ข้อมูลที่เก็บรวบรวม ประกอบด้วย

1) ข้อมูลการลงทะเบียนเรียน ปีงบประมาณ พ.ศ. 2549 และ พ.ศ. 2550 จากฐานข้อมูลการลงทะเบียนเรียนของนักศึกษาจากระบบ CMU-MIS ของมหาวิทยาลัยเชียงใหม่ ประกอบด้วยรหัสวิชา ชื่อวิชา จำนวนหน่วยกิต ประเภทของกระบวนวิชา และจำนวนนักศึกษาที่มาลงทะเบียนเรียน

2) ข้อมูลทางด้านต้นทุนหรือค่าใช้จ่ายในการจัดการเรียนการสอน ได้จากเอกสารรายงานการวิจัยสถาบัน การคำนวณต้นทุนผลผลิตบัณฑิต มหาวิทยาลัยเชียงใหม่ ปี 2549 และ 2550 ที่ กองแผนงาน สำนักงานมหาวิทยาลัย มหาวิทยาลัยเชียงใหม่ ได้ดำเนินการไว้ ซึ่งข้อมูลค่าใช้จ่ายดังกล่าว เป็นข้อมูลที่มาจากรบบบัญชี 3 มิติ ของกองคลัง เป็นข้อมูลค่าใช้จ่ายจริงที่เกิดขึ้นในรอบปีงบประมาณ ที่รวมรายจ่ายจากงบประมาณแผ่นดิน และค่าใช้จ่ายจากงบประมาณรายจ่ายเงินรายได้มหาวิทยาลัย ประกอบด้วย ค่าใช้จ่ายทางตรง ค่าใช้จ่ายทางอ้อมในคณะ ค่าใช้จ่ายทางอ้อมนอกคณะ โดยจำแนกเป็น ค่าแรง ค่าวัสดุ และค่าลงทุน (กองแผนงาน สำนักงานมหาวิทยาลัย, 2550 และ 2551)

การวิเคราะห์ข้อมูล ในการวิเคราะห์ครั้งนี้ มีขั้นตอนดำเนินการ ดังนี้

ในการวิเคราะห์ข้อมูล สูตรที่ใช้ในการคำนวณ ดังนี้

1. การวิเคราะห์ภาระงานสอนอาจารย์ จากเอกสารคู่มือการวิเคราะห์ภาระงานเพื่อขอ กำหนดตำแหน่งเพิ่มใหม่ ที่กองแผนงาน ใช้สำหรับการวิเคราะห์ภาระงาน มีดังนี้ (กองแผนงาน สำนักงานมหาวิทยาลัย, 2548)

1.1. จำนวนหน่วยกิตนักศึกษา (Student Course Credit Hours : SCCH) โดยนำ จำนวนนักศึกษาทุกคนที่ลงทะเบียนเรียน (S) ในแต่ละวิชาที่มหาวิทยาลัยเปิดสอน คูณด้วย จำนวน หน่วยกิต ของแต่ละรายวิชาที่โปรแกรม/คณะ เปิดสอน (C) จนครบทุกวิชา โดยคำนวณแยกเป็นราย คณะ และป็นงบประมาณ ตามสูตรในการคำนวณดังนี้

$$SCCH = \sum_{i=1}^n S_i C_i$$

โดยกำหนดให้ SCCH คือ Student Course Credit Hours

S_i คือ จำนวนนักศึกษาที่ลงทะเบียนเรียนในแต่ละรายวิชา

C_i คือ จำนวนหน่วยกิตของแต่ละวิชา

i คือ ลำดับของรายวิชา

N คือ จำนวนรายวิชาที่เปิดสอนทั้งหมด

1.2 วิเคราะห์หาจำนวนนักศึกษาเต็มเวลา (FTES)

ระดับปริญญาตรี

$$FTES \text{ แต่ละภาคเรียน} = \frac{SCCH}{18}$$

$$FTES \text{ ของปีการศึกษา} = \frac{SCCH}{36}$$

(นักศึกษาระดับปริญญาตรี 1 คน ลงทะเบียนเรียนเฉลี่ยภาคการศึกษาละ 18 หน่วยกิต หรือ 36 หน่วยกิตต่อปีการศึกษา)

ระดับสูงกว่าปริญญาตรี

$$FTES \text{ แต่ละภาคเรียน} = \frac{SCCH}{12}$$

$$FTES \text{ ของปีการศึกษา} = \frac{SCCH}{24}$$

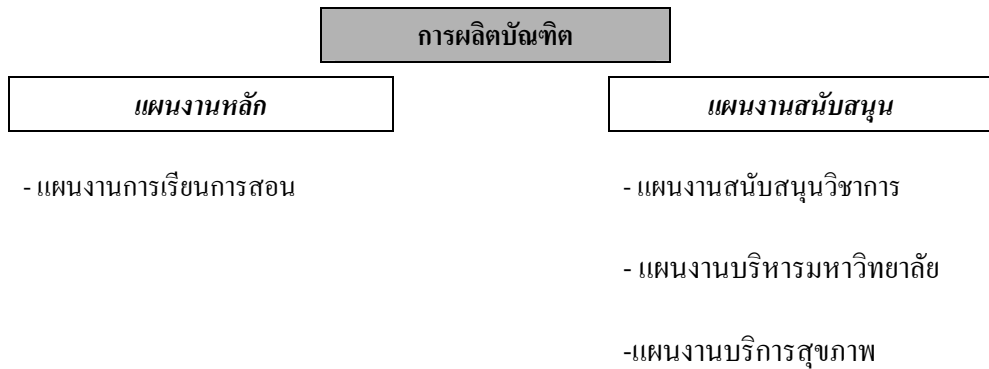
(นักศึกษาระดับสูงกว่าปริญญาตรี 1 คน ลงทะเบียนเรียนเฉลี่ยภาคการศึกษาละ 12 หน่วยกิต หรือ 24 หน่วยกิตต่อปีการศึกษา)

1.3 การปรับค่านักศึกษาเต็มเวลาระดับบัณฑิตศึกษาเป็นระดับปริญญาตรี ใช้เกณฑ์ดังนี้

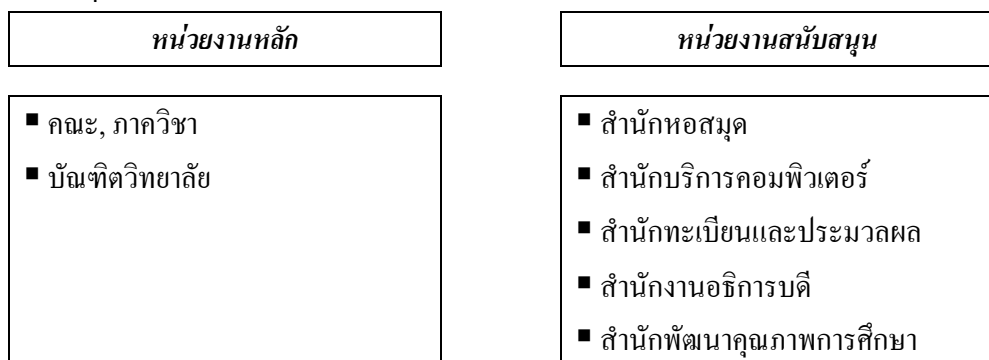
| คณะ | ตัวรับค่าของเกณฑ์สำนักงบประมาณ (นำไปคูณกับ FTES ระดับบัณฑิตศึกษา) |
|---|--|
| มนุษยศาสตร์ ศึกษาศาสตร์ สังคมศาสตร์ บริหารธุรกิจ เศรษฐศาสตร์ การสื่อสารมวลชน รัฐศาสตร์และรัฐ ประศาสนศาสตร์ นิติศาสตร์ | 1.67 |
| จิตรศิลป์ สถาปัตยกรรมศาสตร์ | 0.80 |
| วิทยาศาสตร์ วิศวกรรมศาสตร์ เกษตรศาสตร์ อุตสาหกรรมเกษตร วิทยาลัยศิลปะ สื่อ และเทคโนโลยี | 2.00 |
| แพทยศาสตร์ ทันตแพทยศาสตร์ เภสัชศาสตร์ เทคนิค การแพทย์ พยาบาลศาสตร์ สัตวแพทยศาสตร์ | 1.00 |

2. วิเคราะห์ค่าใช้จ่ายเพื่อใช้ในการจัดการเรียนการสอน

จากเอกสารการคำนวณต้นทุนผลิตบัณฑิต ปี 2550 มหาวิทยาลัยเชียงใหม่ ได้กล่าวถึง
ค่าใช้จ่ายที่นำมาคิดเป็นค่าใช้จ่ายเพื่อใช้ในการจัดการเรียนการสอน หรือการผลิตบัณฑิต ที่ประกอบ
ด้วยแผนงานต่างๆ ดังนี้ (กองแผนงาน สำนักงานมหาวิทยาลัย, 2550)



จากหน่วยงานหลักและหน่วยงานสนับสนุน มหาวิทยาลัยได้กำหนดหน่วยงานหลักและ
หน่วยงานสนับสนุนสำหรับการผลิตบัณฑิตไว้ดังนี้



ในการวิเคราะห์มีการจำแนกค่าใช้จ่ายออกเป็นดังนี้

2.1 ค่าใช้จ่ายที่ใช้ในการจัดการเรียนการสอนทั้งหมด หรือต้นทุนรวมทั้งหมด ที่ใช้ในการผลิตบัณฑิต มีสูตรดังนี้

$$Full\ Cost = D + I_1 + I_2$$

Full Cost = ค่าใช้จ่ายทั้งหมด หรือต้นทุนรวม

D = ค่าใช้จ่ายทางตรง

I_1 = ค่าใช้จ่ายทางอ้อมในคณะ

I_2 = ค่าใช้จ่ายทางอ้อมนอกคณะ

ค่าใช้จ่าย ประกอบด้วย ค่าใช้จ่ายค่าแรง ค่าวัสดุ และค่าลงทุน

2.2 ค่าใช้จ่ายทางตรง มีสูตรดังนี้

$$D = P1$$

D = ค่าใช้จ่ายทางตรง

P1 = ค่าใช้จ่ายของแผนงานการเรียนการสอนของคณะ

ค่าใช้จ่ายของแผนการเรียนการสอนของคณะ ประกอบด้วย ค่าใช้จ่ายค่าแรง ค่าวัสดุ และค่าลงทุนของแผนการเรียนการสอนของคณะ

2.3 ค่าใช้จ่ายทางอ้อมในคณะ มีสูตรดังนี้

$$I_1 = P6 + \left[\frac{P7 \times P1}{P1+P2+P3+P4+P5} + (P5 \times 30\%) \right]$$

P1 = ค่าใช้จ่ายของแผนงานการเรียนการสอนของคณะ

P2 = ค่าใช้จ่ายของแผนงานวิจัยของคณะ

P3 = ค่าใช้จ่ายของแผนงานบริการวิชาการแก่สังคมของคณะ

P4 = ค่าใช้จ่ายของแผนงานการศาสนา ศิลปะ วัฒนธรรมและสิ่งแวดล้อมของคณะ

P5 = ค่าใช้จ่ายของแผนงานบริการสุขภาพของคณะ

P6 = แผนงานสนับสนุนวิชาการของคณะ

P7 = แผนงานบริหารมหาวิทยาลัยของคณะ

ค่าใช้จ่ายของแต่ละแผนงาน ประกอบด้วย ค่าแรง ค่าวัสดุ ค่าลงทุน ของแต่ละแผนงาน

2.4 ค่าใช้จ่ายทางอ้อมนอกคณะ มีสูตรดังนี้

$$Full I_2 = Full S_1 + Full S_2$$

Full I₂ = ค่าใช้จ่ายทางอ้อมนอกคณะรวม

Full S₁ = ค่าใช้จ่ายจากหน่วยงานสนับสนุนกลาง 1

Full S₂ = ค่าใช้จ่ายจากหน่วยงานสนับสนุนกลาง 2

หน่วยงานสนับสนุนกลาง 1 ประกอบด้วย สำนักทะเบียนและประมวลผล
สำนักหอสมุด สำนักบริการคอมพิวเตอร์ กองพัฒนา
นักศึกษา และสำนักพัฒนาคุณภาพการศึกษา

หน่วยงานสนับสนุนกลาง 2 ประกอบด้วย กองแผนงาน กองวิเทศสัมพันธ์
กองคลัง กองกลาง และกองบริหารงานบุคคล

ค่าใช้จ่ายจากหน่วยงานสนับสนุนกลาง 1 หรือ S1 ประกอบด้วย ค่าใช้จ่ายทั้งหมด
ของแผนการเรียนการสอน + ค่าใช้จ่ายทั้งหมดของแผนงาน
สนับสนุนวิชาการ + ค่าใช้จ่ายที่ปันส่วนมาจากแผนงาน
บริหารมหาวิทยาลัย ของหน่วยงานสนับสนุนกลาง 1

■ หาค่าของ Full S₁ โดยสูตรดังนี้

1) ค่าใช้จ่ายทางอ้อมนอกคณะรวม

$$Full S_1 = S_1P1 + S_1P6 + \left(\frac{S_1P7}{S_1P1 + S_1P2 + S_1P3 + S_1P4 + S_1P5} \times S_1P1 \right)$$

Full S₁ = ค่าใช้จ่ายของหน่วยงานสนับสนุนกลาง1 ที่ใช้สำหรับการเรียนการสอน

S₁P1 = ค่าใช้จ่ายของแผนงานการเรียนการสอนของหน่วยงานสนับสนุนกลาง 1

S₁P2 = ค่าใช้จ่ายของแผนงานวิจัยของหน่วยงานสนับสนุนกลาง 1

S_1P3 = ค่าใช้จ่ายของแผนงานบริการวิชาการแก่สังคมของหน่วยงานสนับสนุน
กลาง 1

S_1P4 = ค่าใช้จ่ายของแผนงานการศาสนา ศิลปะ วัฒนธรรมและสิ่งแวดล้อมของ
หน่วยงานสนับสนุนกลาง 1

S_1P5 = ค่าใช้จ่ายของแผนงานบริการสุขภาพของหน่วยงานสนับสนุนกลาง 1

S_1P6 = ค่าใช้จ่ายของแผนงานสนับสนุนวิชาการของหน่วยงานสนับสนุนกลาง 1

S_1P7 = ค่าใช้จ่ายของแผนงานบริหารมหาวิทยาลัยของหน่วยงานสนับสนุนกลาง 1

ค่าใช้จ่ายของแต่ละแผนงาน ประกอบด้วย ค่าแรง ค่าวัสดุ ค่าลงทุน ของแต่ละแผนงาน

2) การปันค่าใช้จ่ายทางอ้อมนอกคณะ เข้าสู่คณะ

จากสูตรจะได้ ค่าใช้จ่ายรวมนอกคณะจากหน่วยงานสนับสนุนกลาง 1 ทั้งหมด ที่ใช้
สำหรับการเรียนการสอน เมื่อจะกระจายค่าใช้จ่ายจากหน่วยงานสนับสนุนกลาง 1 เข้าสู่คณะ มีวิธีคำนวณดังนี้

$$FS_1 = \frac{A}{\text{Total } A} \times \text{Full } S_1$$

FS_1 = ค่าใช้จ่ายทางอ้อมนอกคณะจากหน่วยงานสนับสนุนกลาง 1 ของคณะ

A = จำนวนนักศึกษาที่มาลงทะเบียนเรียนในคณะ

Total A = จำนวนนักศึกษาที่ลงทะเบียนเรียนทั้งหมด

Full S_1 = ค่าใช้จ่ายของหน่วยงานสนับสนุนกลาง 1 ที่ใช้สำหรับการเรียนการสอน

■ หาค่าของ Full S_2 ของแต่ละคณะ โดยสูตรดังนี้

$$\text{Full } S_2 = \frac{S_2P7}{V}$$

Full S_2 = ค่าใช้จ่ายของหน่วยงานสนับสนุนกลาง 2 ที่ใช้สำหรับการเรียนการสอน

S_2P7 = ค่าใช้จ่ายของแผนงานบริหารมหาวิทยาลัยของหน่วยงานสนับสนุนกลาง 2

V = จำนวนหน่วยงานที่ให้บริการ

ค่าใช้จ่ายของแต่ละแผนงาน ประกอบด้วย ค่าแรง ค่าวัสดุ ค่าลงทุน ของแต่ละแผนงาน

สรุปค่าใช้จ่ายเพื่อการวิเคราะห์ค่าใช้จ่ายต่อหัวนักศึกษา ได้ดังนี้

| ค่าใช้จ่ายทางตรง | | | ค่าใช้จ่ายทางอ้อม | | | | | |
|--|----------|----------|--|----------|----------|---|----------|----------|
| | | | ค่าใช้จ่ายทางอ้อมในคณะ | | | ค่าใช้จ่ายทางอ้อมนอกคณะ | | |
| ค่าแรง | ค่าวัสดุ | ค่าลงทุน | ค่าแรง | ค่าวัสดุ | ค่าลงทุน | ค่าแรง | ค่าวัสดุ | ค่าลงทุน |
| - ค่าใช้จ่ายจากแผนงาน การเรียนการสอนทั้งหมด | | | - ค่าใช้จ่ายจากแผนงาน สนับสนุนวิชาการของคณะทั้งหมด - ค่าใช้จ่ายที่ปันส่วนมาจาก แผนงานบริหารมหาวิทยาลัย ของคณะ - ค่าใช้จ่ายที่ปันส่วนมาจากแผนงาน บริการสุขภาพของคณะ (วัสดุ) | | | - ค่าใช้จ่ายจากแผนงาน การเรียนการสอนทั้งหมด - ค่าใช้จ่ายที่ปันส่วนมาจาก แผนงานบริหารมหาวิทยาลัย ของหน่วยงานกลาง | | |

5. วิเคราะห์ค่าใช้จ่ายต่อหัวนักศึกษาเต็มเวลา (**Cost per Full Time Equivalent Student**) ใน
วิเคราะห์หาค่าใช้จ่ายต่อหัวนักศึกษาเต็มเวลา (FTEs) ของแต่ละคณะ คำนวณโดยสูตรต่อไปนี้

$$\text{Cost per Full Time Equivalent} = \frac{\text{Full Cost}}{\text{FTEs}}$$

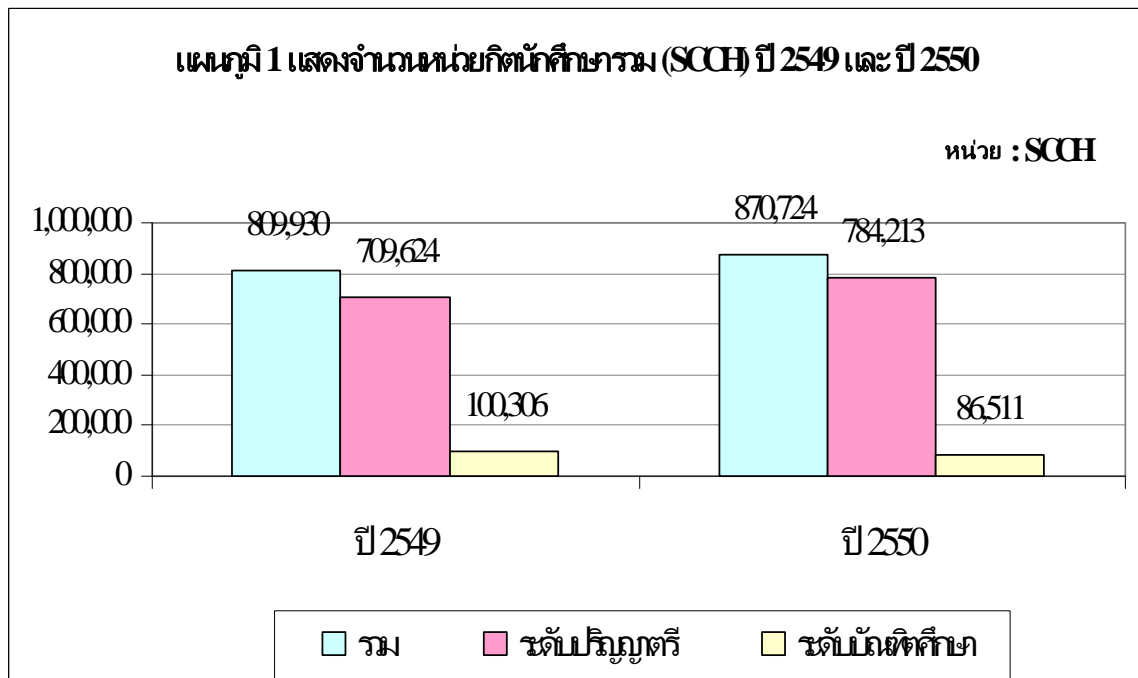
ผลการวิเคราะห์ข้อมูล

ผลการวิเคราะห์ค่าใช้จ่ายต่อหัวนักศึกษาเต็มเวลา ของมหาวิทยาลัยเชียงใหม่
ปีงบประมาณ พ.ศ. 2549 และ พ.ศ. 2550 เป็นดังนี้

1. วิเคราะห์จำนวนหน่วยกิตนักศึกษา (SCCH)

ปี 2549 มหาวิทยาลัย มีจำนวนหน่วยกิตนักศึกษา (SCCH) ที่รับผิดชอบดำเนินการสอนรวมทั้งหมด 809,930 ร้อยละ 87.6 เป็นหน่วยกิตนักศึกษาระดับปริญญาตรี ร้อยละ 12.4 เป็นหน่วยกิตนักศึกษาระดับบัณฑิตศึกษา (แผนภูมิ 1)

ปี 2550 มหาวิทยาลัย มีจำนวนหน่วยกิตนักศึกษา (SCCH) ที่รับผิดชอบดำเนินการสอนรวมทั้งหมด 870,724 ร้อยละ 90. เป็นหน่วยกิตนักศึกษาระดับปริญญาตรี ร้อยละ 9.9 เป็นหน่วยกิตนักศึกษาระดับบัณฑิตศึกษา (แผนภูมิ 1)



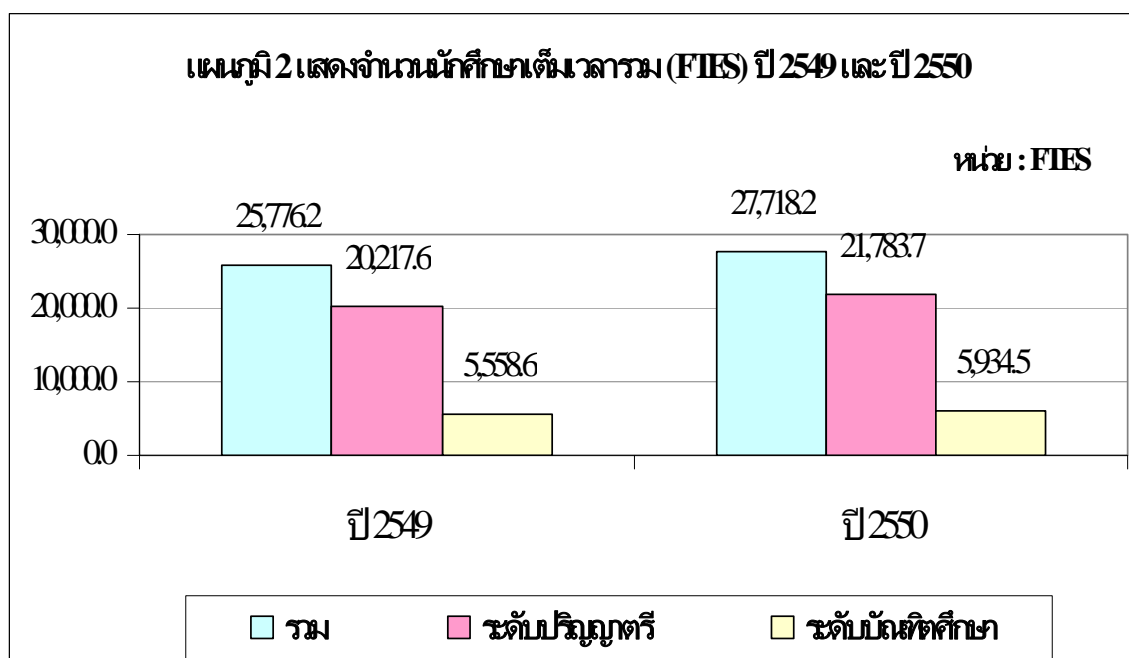
ตาราง 1 แสดงจำนวนหน่วยกิตนักศึกษา (SCCH) จำแนกตามคณะที่ดำเนินการสอน ปี 2549 และปี 2550

| คณะที่รับผิดชอบ ในการดำเนินการสอน | SCCH ปี 2549 | | SCCH ปี 2550 | |
|--------------------------------------|----------------|--------------|----------------|--------------|
| | จำนวน | ร้อยละ | จำนวน | ร้อยละ |
| มนุษยศาสตร์ | 157,558 | 19.5 | 175,256 | 20.1 |
| ศึกษาศาสตร์ | 45,466 | 5.6 | 51,910 | 6.0 |
| จิตรศิลป์ | 22,428 | 2.8 | 16,170 | 1.9 |
| สังคมศาสตร์ | 20,946 | 2.6 | 22,422 | 2.6 |
| วิทยาศาสตร์ | 169,592 | 20.9 | 180,421 | 20.7 |
| วิศวกรรมศาสตร์ | 64,953 | 8.0 | 72,052 | 8.3 |
| แพทยศาสตร์ | 65,647 | 8.1 | 63,021 | 7.2 |
| เกษตรศาสตร์ | 27,267 | 3.4 | 27,395 | 3.1 |
| ทันตแพทยศาสตร์ | 11,033 | 1.4 | 11,273 | 1.3 |
| เภสัชศาสตร์ | 16,866 | 2.1 | 19,237 | 2.2 |
| เทคนิคการแพทย์ | 21,914 | 2.7 | 23,630 | 2.7 |
| พยาบาลศาสตร์ | 17,662 | 2.2 | 18,479 | 2.1 |
| อุตสาหกรรมเกษตร | 12,583 | 1.6 | 14,105 | 1.6 |
| สัตวแพทยศาสตร์ | 8,276 | 1.0 | 8,299 | 1.0 |
| บริหารธุรกิจ | 46,275 | 5.7 | 54,057 | 6.2 |
| เศรษฐศาสตร์ | 25,683 | 3.2 | 30,048 | 3.5 |
| สถาปัตยกรรมศาสตร์ | 6,399 | 0.8 | 7,068 | 0.8 |
| การสื่อสารมวลชน | 10,691 | 1.3 | 11,562 | 1.3 |
| รัฐศาสตร์และรัฐประศาสนฯ | 22,131 | 2.7 | 22,527 | 2.6 |
| นิติศาสตร์ | 33,004 | 4.1 | 34,723 | 4.0 |
| วิทยาลัยศิลปะ สื่อและเทคโนโลยี | 1,477 | 0.2 | 4,566 | 0.5 |
| บัณฑิตวิทยาลัย | 2,080 | 0.3 | 2,503 | 0.3 |
| รวมทั้งหมด | 809,930 | 100.0 | 870,724 | 100.0 |

2. วิเคราะห์จำนวนนักศึกษาเต็มเวลา (FTES)

ปี 2549 มหาวิทยาลัย มีจำนวนนักศึกษาเต็มเวลา (FTES) ทั้งหมด 25,776.2 FTES ร้อยละ 78.4 เป็นจำนวนนักศึกษาเต็มเวลาระดับปริญญาตรี ร้อยละ 21.6 เป็นจำนวนนักศึกษาเต็มเวลาระดับบัณฑิตศึกษา (แผนภูมิ 2)

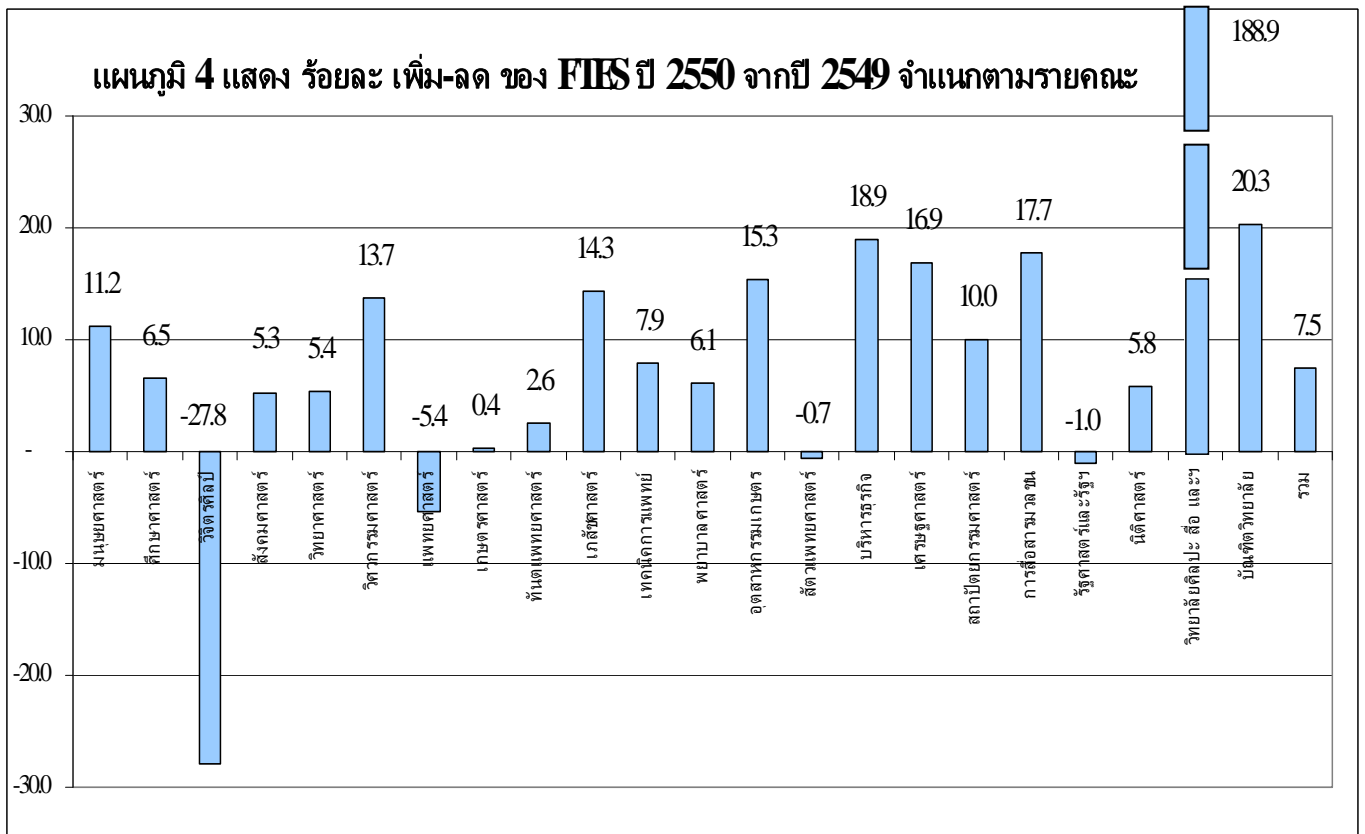
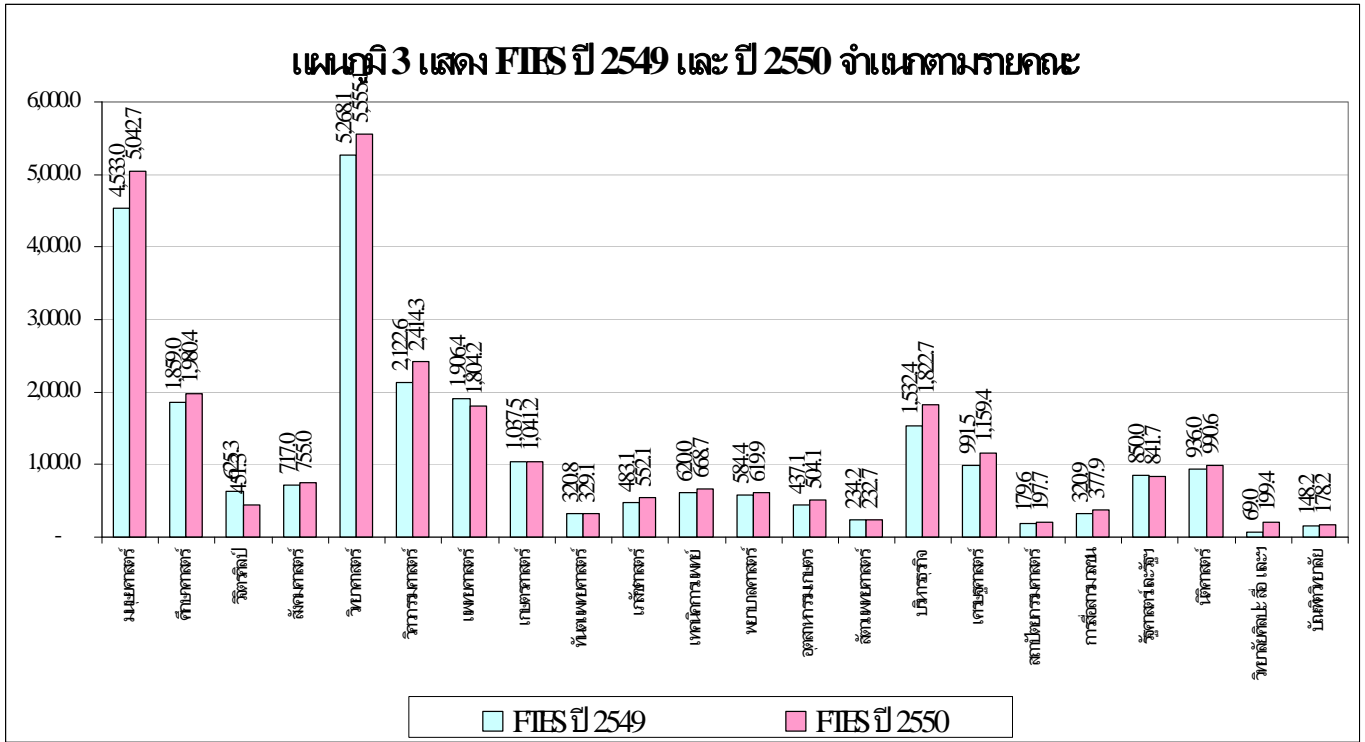
ปี 2550 มหาวิทยาลัย มีจำนวนนักศึกษาเต็มเวลา (FTES) ทั้งหมด 27,714.2 FTES ร้อยละ 78.6 เป็นจำนวนนักศึกษาเต็มเวลาระดับปริญญาตรี ร้อยละ 21.4 เป็นจำนวนนักศึกษาเต็มเวลาระดับบัณฑิตศึกษา (แผนภูมิ 2)



ตาราง 2 แสดงจำนวนนักศึกษาเต็มเวลา (FTES) จำแนกตามคณะที่ดำเนินการสอน ในปี 2549 และ ปี 2550

| คณะที่รับผิดชอบ ในการดำเนินการสอน | FTES ปี 2549 | | FTES ปี 2550 | | ร้อยละ เพิ่ม-ลด |
|--------------------------------------|-----------------|--------------|-----------------|--------------|--------------------|
| | จำนวน | ร้อยละ | จำนวน | ร้อยละ | |
| มนุษยศาสตร์ | 4,533.0 | 17.6 | 5,042.7 | 18.2 | 11.2 |
| ศึกษาศาสตร์ | 1,859.0 | 7.2 | 1,980.4 | 7.1 | 6.5 |
| วิจิตรศิลป์ | 625.3 | 2.4 | 451.3 | 1.6 | - 27.8 |
| สังคมศาสตร์ | 717.0 | 2.8 | 755.0 | 2.7 | 5.3 |
| วิทยาศาสตร์ | 5,268.1 | 20.4 | 5,555.1 | 20.0 | 5.4 |
| วิศวกรรมศาสตร์ | 2,122.6 | 8.2 | 2,414.3 | 8.7 | 13.7 |
| แพทยศาสตร์ | 1,906.4 | 7.4 | 1,804.2 | 6.5 | - 5.4 |
| เกษตรศาสตร์ | 1,037.5 | 4.0 | 1,041.2 | 3.8 | 0.4 |
| ทันตแพทยศาสตร์ | 320.8 | 1.2 | 329.1 | 1.2 | 2.6 |
| เภสัชศาสตร์ | 483.1 | 1.9 | 552.1 | 2.0 | 14.3 |
| เทคนิคการแพทย์ | 620.0 | 2.4 | 668.7 | 2.4 | 7.9 |
| พยาบาลศาสตร์ | 584.4 | 2.3 | 619.9 | 2.2 | 6.1 |
| อุตสาหกรรมเกษตร | 437.1 | 1.7 | 504.1 | 1.8 | 15.3 |
| สัตวแพทยศาสตร์ | 234.2 | 0.9 | 232.7 | 0.8 | - 0.7 |
| บริหารธุรกิจ | 1,532.4 | 5.9 | 1,822.7 | 6.6 | 18.9 |
| เศรษฐศาสตร์ | 991.5 | 3.8 | 1,159.4 | 4.2 | 16.9 |
| สถาปัตยกรรมศาสตร์ | 179.6 | 0.7 | 197.7 | 0.7 | 10.0 |
| การสื่อสารมวลชน | 320.9 | 1.2 | 377.9 | 1.4 | 17.7 |
| รัฐศาสตร์และรัฐประศาสนฯ | 850.0 | 3.3 | 841.7 | 3.0 | - 1.0 |
| นิติศาสตร์ | 936.0 | 3.6 | 990.6 | 3.6 | 5.8 |
| วิทยาลัยศิลปะ สื่อ และเทคโนโลยี* | 69.0 | 0.3 | 199.4 | 0.7 | 188.9 |
| บัณฑิตวิทยาลัย | 148.2 | 0.6 | 178.2 | 0.6 | 20.3 |
| รวมทั้งหมด | 25,776.2 | 100.0 | 27,718.2 | 100.0 | 7.5 |

* วิทยาลัยศิลปะ สื่อ และเทคโนโลยี เริ่มเปิดดำเนินการสอนในปีการศึกษา 2548

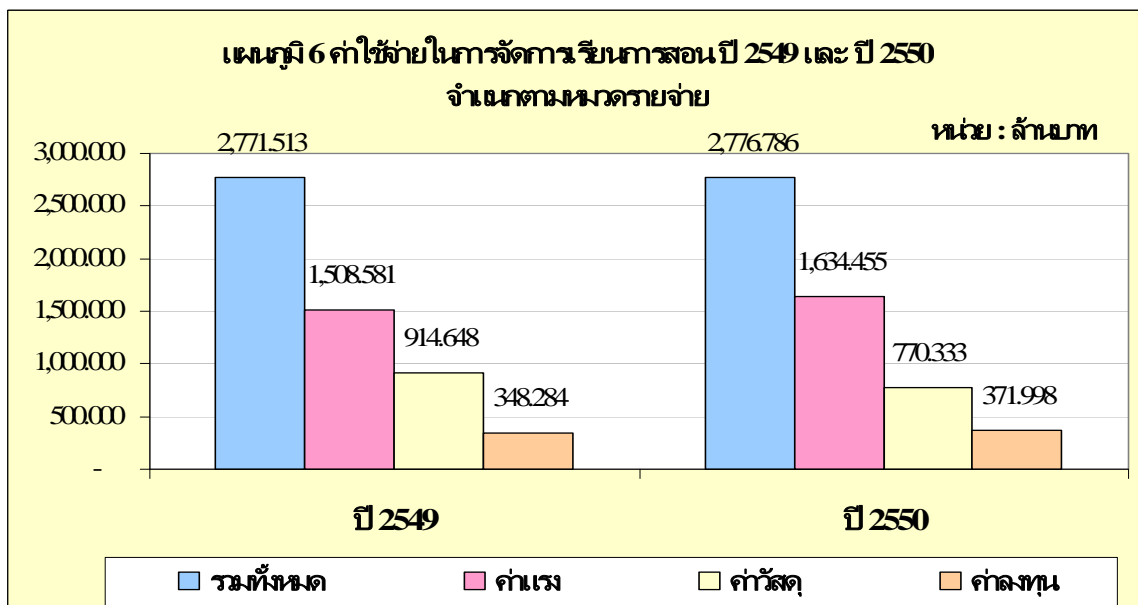
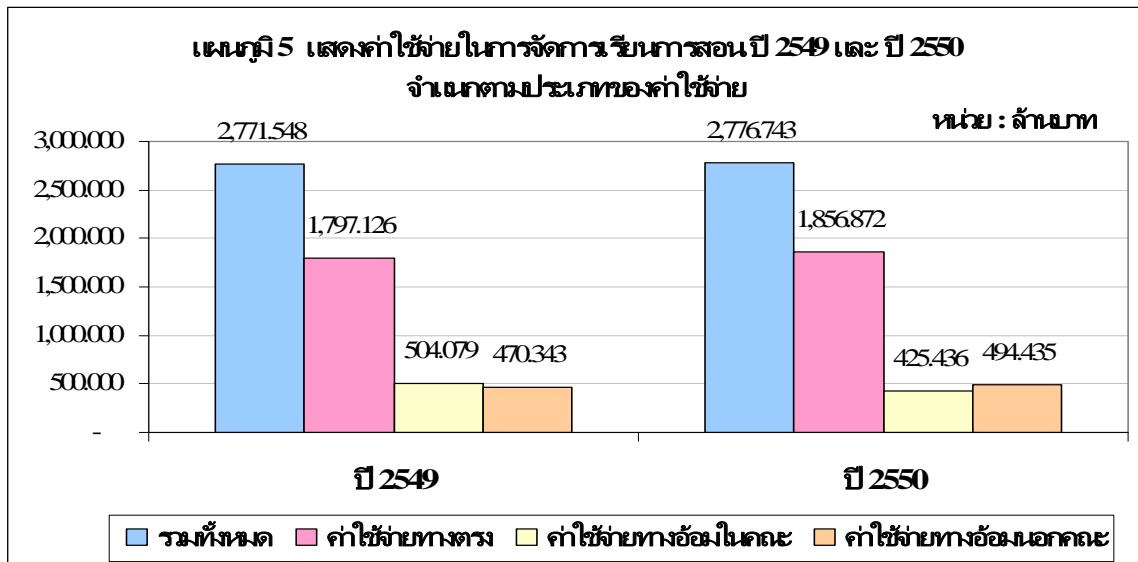


* วิทยาลัยศิลปะ สื่อ และเทคโนโลยี เริ่มเปิดดำเนินการสอนในปีการศึกษา 2548

ตอนที่ 3 วิเคราะห์ค่าใช้จ่ายในการจัดการเรียนการสอน

ปี 2549 มหาวิทยาลัยมีค่าใช้จ่ายที่ใช้ในการจัดการเรียนการสอนทั้งหมด 2,771.549 ล้านบาท ร้อยละ 64.8 เป็นค่าใช้จ่ายทางตรง ร้อยละ 18.2 เป็นค่าใช้จ่ายทางอ้อมในคณะ และร้อยละ 17.0 เป็นค่าใช้จ่ายทางอ้อมนอกคณะ และในจำนวนค่าใช้จ่ายทั้งหมดนี้ ร้อยละ 54.4 เป็นค่าใช้จ่ายค่าแรง ร้อยละ 33.0 เป็นค่าวัสดุ และร้อยละ 12.6 เป็นค่าลงทุน (แผนภูมิ 5-6)

ปี 2550 มหาวิทยาลัยมีค่าใช้จ่ายที่ใช้ในการจัดการเรียนการสอนทั้งหมด 2,776.786 ล้านบาท ร้อยละ 66.9 เป็นค่าใช้จ่ายทางตรง ร้อยละ 15.3 เป็นค่าใช้จ่ายทางอ้อมในคณะ และร้อยละ 17.8 เป็นค่าใช้จ่ายทางอ้อมนอกคณะ และในจำนวนค่าใช้จ่ายทั้งหมดนี้ ร้อยละ 58.9 เป็นค่าใช้จ่ายค่าแรง ร้อยละ 27.7 เป็นค่าวัสดุ และร้อยละ 13.4 เป็นค่าใช้จ่ายค่าลงทุน (แผนภูมิ 5-6)

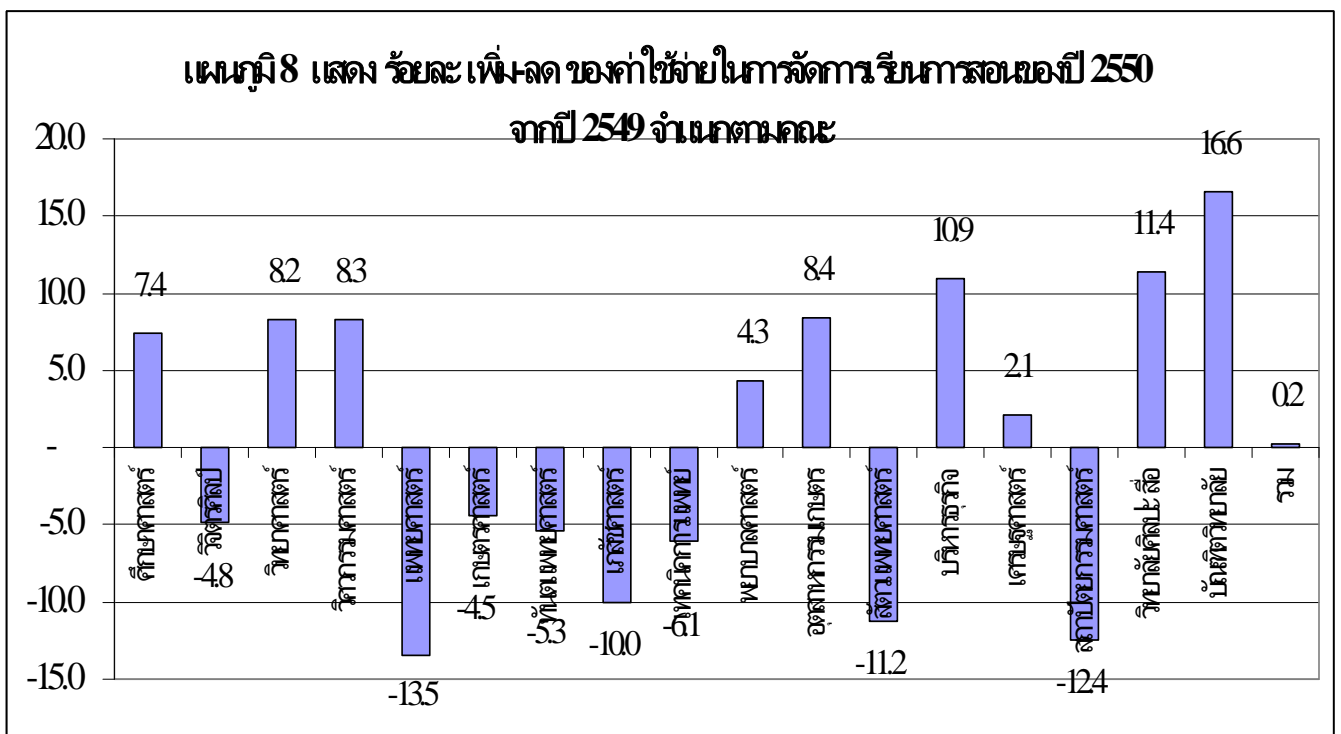
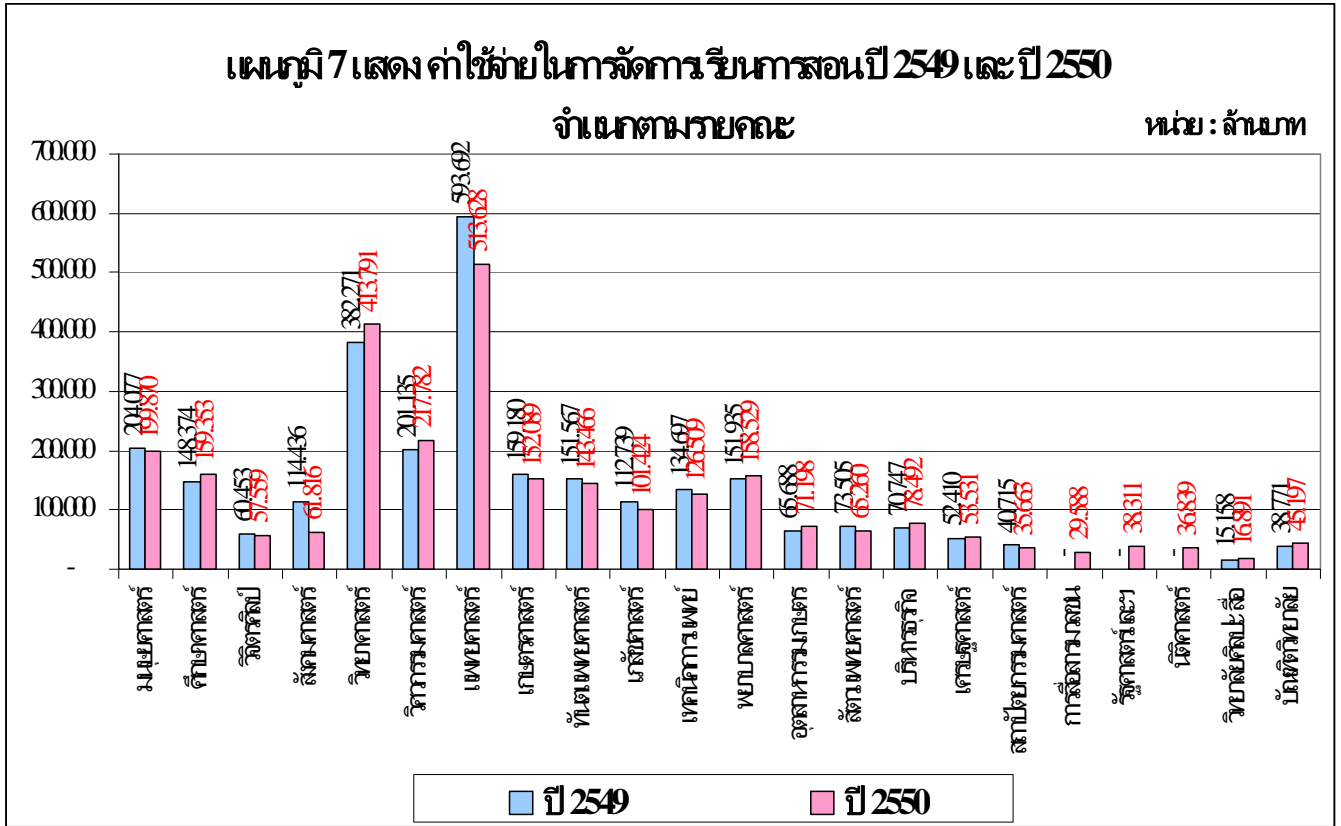


ตาราง 3 แสดงค่าใช้จ่าย และร้อยละค่าใช้จ่าย ที่ใช้ในการจัดการเรียนการสอน จำแนกตามประเภทของค่าใช้จ่าย และหมวดรายจ่าย ของแต่ละคณะ ปี 2549

| คณะ | ค่าใช้จ่าย รวม | ร้อยละจำแนกตามประเภท ค่าใช้จ่าย | | | ร้อยละ จำแนกตามหมวดรายจ่าย | | |
|---------------------|-------------------|------------------------------------|------------------|-------------------|----------------------------|-------------|-------------|
| | | ทาง ตรง | ทางอ้อม ในคณะ | ทางอ้อม นอกคณะ | ค่าแรง | ค่าวัสดุ | ค่าลงทุน |
| มนุษยศาสตร์* | 204.077 | 59.9 | 13.8 | 26.3 | 59.8 | 31.2 | 9.0 |
| ศึกษาศาสตร์ | 148.374 | 55.8 | 25.5 | 18.7 | 60.6 | 34.6 | 4.8 |
| จิตรศิลป์ | 60.453 | 47.5 | 19.8 | 32.7 | 64.4 | 24.3 | 11.3 |
| สังคมศาสตร์* | 114.436 | 54.1 | 17.7 | 28.2 | 54.4 | 40.3 | 5.3 |
| วิทยาศาสตร์ | 382.271 | 75.4 | 9.4 | 15.2 | 48.1 | 30.8 | 21.1 |
| วิศวกรรมศาสตร์ | 201.135 | 65.9 | 18.2 | 15.9 | 47.6 | 33.1 | 19.2 |
| แพทยศาสตร์ | 593.692 | 72.2 | 23.4 | 4.4 | 53.0 | 38.7 | 8.3 |
| เกษตรศาสตร์ | 159.180 | 72.6 | 15.0 | 12.3 | 66.6 | 24.7 | 8.7 |
| ทันตแพทยศาสตร์ | 151.567 | 64.5 | 23.2 | 12.3 | 56.3 | 34.7 | 9.0 |
| เภสัชศาสตร์ | 112.739 | 64.3 | 19.3 | 16.4 | 53.9 | 34.9 | 11.2 |
| เทคนิคการแพทย์ | 134.697 | 67.8 | 16.8 | 15.5 | 52.5 | 27.1 | 20.4 |
| พยาบาลศาสตร์ | 151.935 | 64.2 | 22.6 | 13.1 | 62.8 | 28.2 | 9.0 |
| อุตสาหกรรมเกษตร | 65.688 | 59.5 | 16.1 | 24.4 | 55.4 | 17.3 | 27.3 |
| สัตวแพทยศาสตร์ | 73.505 | 62.1 | 16.0 | 21.8 | 46.4 | 32.5 | 21.1 |
| บริหารธุรกิจ | 70.747 | 50.9 | 13.3 | 35.8 | 53.0 | 38.6 | 8.4 |
| เศรษฐศาสตร์ | 52.410 | 46.8 | 16.5 | 36.7 | 56.9 | 33.7 | 9.4 |
| สถาปัตยกรรมศาสตร์ | 40.715 | 44.2 | 16.4 | 39.4 | 50.0 | 26.2 | 23.8 |
| วิทยาลัยศิลปะ สื่อฯ | 15.158 | - | - | 100.0 | 60.9 | 25.9 | 13.2 |
| บัณฑิตวิทยาลัย | 38.771 | 36.5 | 24.8 | 38.7 | 40.1 | 50.4 | 9.6 |
| รวม | 2,771.549 | 64.8 | 18.2 | 17.0 | 54.4 | 33.0 | 12.6 |

ตาราง 4 แสดงค่าใช้จ่าย และร้อยละค่าใช้จ่าย ที่ใช้ในการจัดการเรียนการสอน จำแนกตามประเภทของค่าใช้จ่าย และหมวดรายจ่าย ของแต่ละคณะ ปี 2549

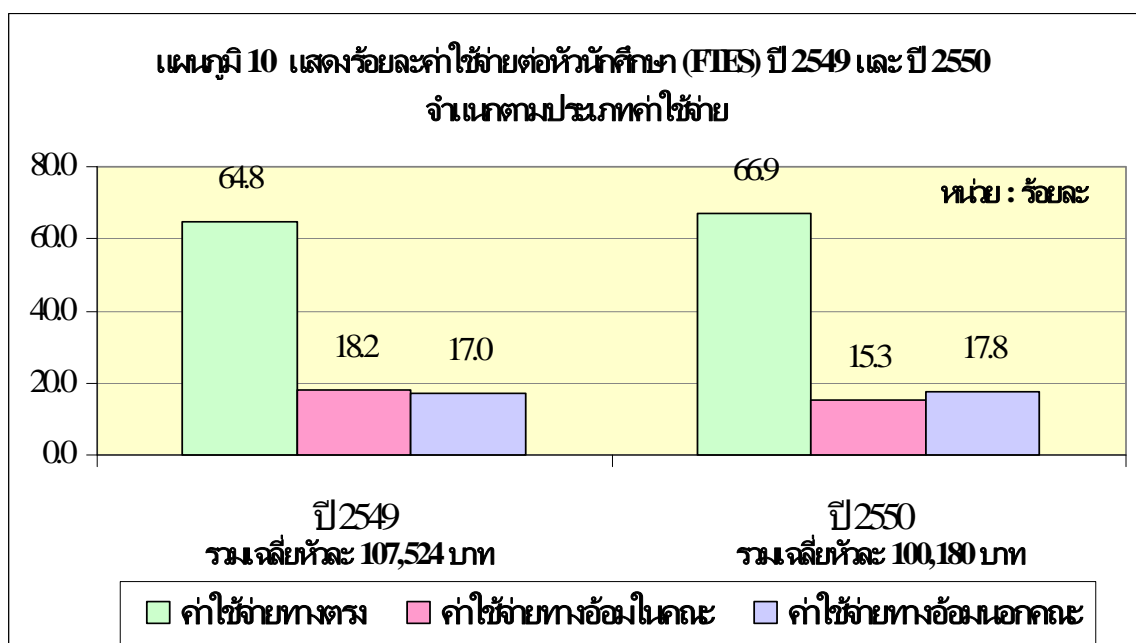
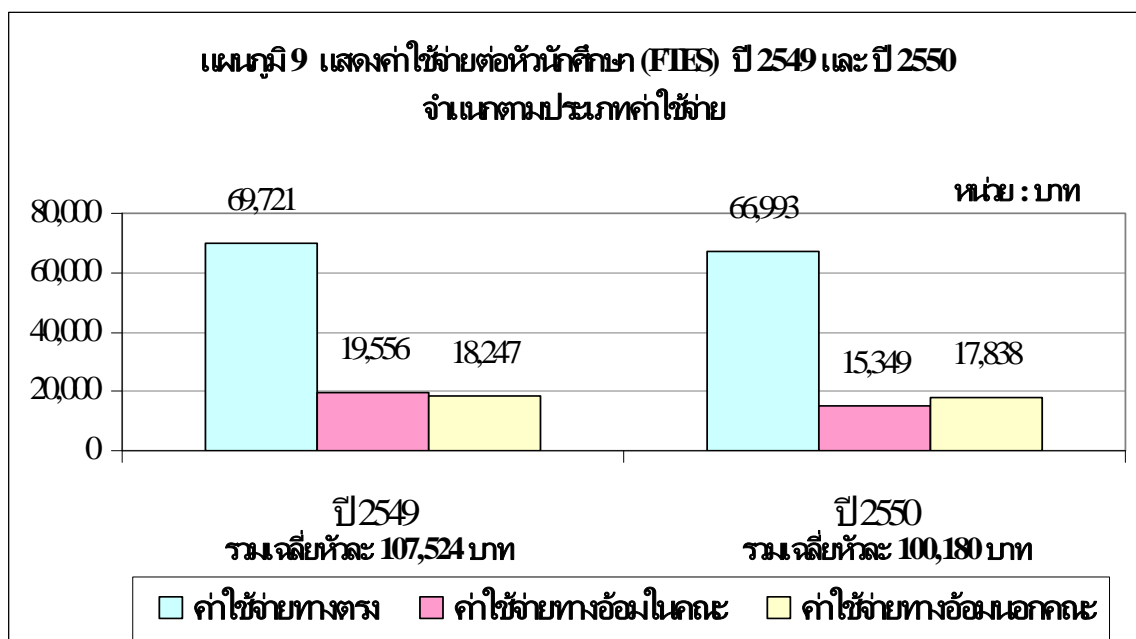
| คณะ | ค่าใช้จ่าย รวม | ร้อยละจำแนกตามประเภท ค่าใช้จ่าย | | | ร้อยละ จำแนกตามหมวดรายจ่าย | | |
|-------------------------|-------------------|------------------------------------|------------------|-------------------|----------------------------|-------------|-------------|
| | | ทาง ตรง | ทางอ้อม ในคณะ | ทางอ้อม นอกคณะ | ค่าแรง | ค่าวัสดุ | ค่าลงทุน |
| มนุษยศาสตร์ | 199.870 | 59.8 | 13.0 | 27.3 | 60.5 | 31.4 | 8.1 |
| ศึกษาศาสตร์ | 159.353 | 55.0 | 27.0 | 18.0 | 64.2 | 31.0 | 4.8 |
| จิตรศิลป์ | 57.559 | 49.4 | 22.2 | 28.3 | 64.5 | 23.7 | 11.8 |
| สังคมศาสตร์ | 61.816 | 50.4 | 20.7 | 28.9 | 60.4 | 32.1 | 7.6 |
| วิทยาศาสตร์ | 413.791 | 79.2 | 6.3 | 14.5 | 54.2 | 25.8 | 20.0 |
| วิศวกรรมศาสตร์ | 217.782 | 62.6 | 22.3 | 15.1 | 48.6 | 33.8 | 17.6 |
| แพทยศาสตร์ | 513.628 | 80.2 | 16.0 | 3.8 | 66.4 | 23.1 | 10.5 |
| เกษตรศาสตร์ | 152.089 | 73.1 | 14.8 | 12.1 | 71.6 | 19.1 | 9.3 |
| ทันตแพทยศาสตร์ | 143.466 | 73.4 | 14.6 | 11.9 | 61.2 | 27.7 | 11.1 |
| เภสัชศาสตร์ | 101.424 | 66.2 | 17.2 | 16.6 | 57.4 | 28.6 | 14.0 |
| เทคนิคการแพทย์ | 126.509 | 69.6 | 14.9 | 15.6 | 56.1 | 21.6 | 22.4 |
| พยาบาลศาสตร์ | 158.529 | 67.8 | 20.3 | 11.9 | 62.2 | 27.6 | 10.2 |
| อุตสาหกรรมเกษตร | 71.198 | 65.7 | 12.1 | 22.2 | 51.1 | 18.1 | 30.8 |
| สัตวแพทยศาสตร์ | 65.260 | 60.4 | 18.1 | 21.5 | 53.0 | 23.1 | 23.9 |
| บริหารธุรกิจ | 78.492 | 53.6 | 13.0 | 33.4 | 50.5 | 41.5 | 8.0 |
| เศรษฐศาสตร์ | 53.531 | 53.1 | 11.5 | 35.4 | 54.1 | 36.4 | 9.5 |
| สถาปัตยกรรมศาสตร์ | 35.663 | 44.4 | 17.0 | 38.5 | 52.6 | 22.6 | 24.8 |
| การสื่อสารมวลชน | 29.588 | 39.6 | 9.8 | 50.6 | 64.5 | 22.8 | 12.7 |
| รัฐศาสตร์และรัฐฯ | 38.311 | 44.6 | 6.9 | 48.5 | 57.7 | 35.2 | 7.1 |
| บัณฑิตวิทยาลัย | 36.839 | 33.9 | 5.8 | 60.3 | 32.3 | 59.6 | 8.2 |
| นิติศาสตร์ | 16.891 | 12.0 | - | 88.0 | 50.6 | 41.5 | 7.8 |
| วิทยาลัยศิลปะ สื่อ และฯ | 45.197 | 42.4 | 26.1 | 31.5 | 49.7 | 37.5 | 12.8 |
| รวม | 2,776.786 | 66.9 | 15.3 | 17.8 | 58.9 | 27.7 | 13.4 |



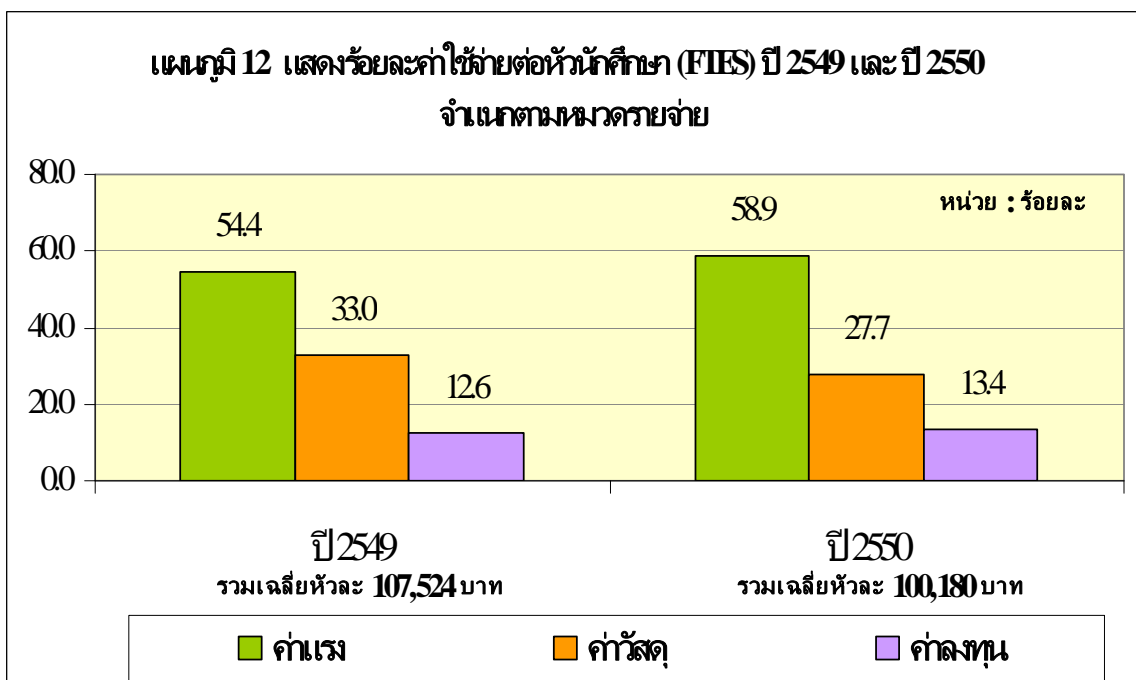
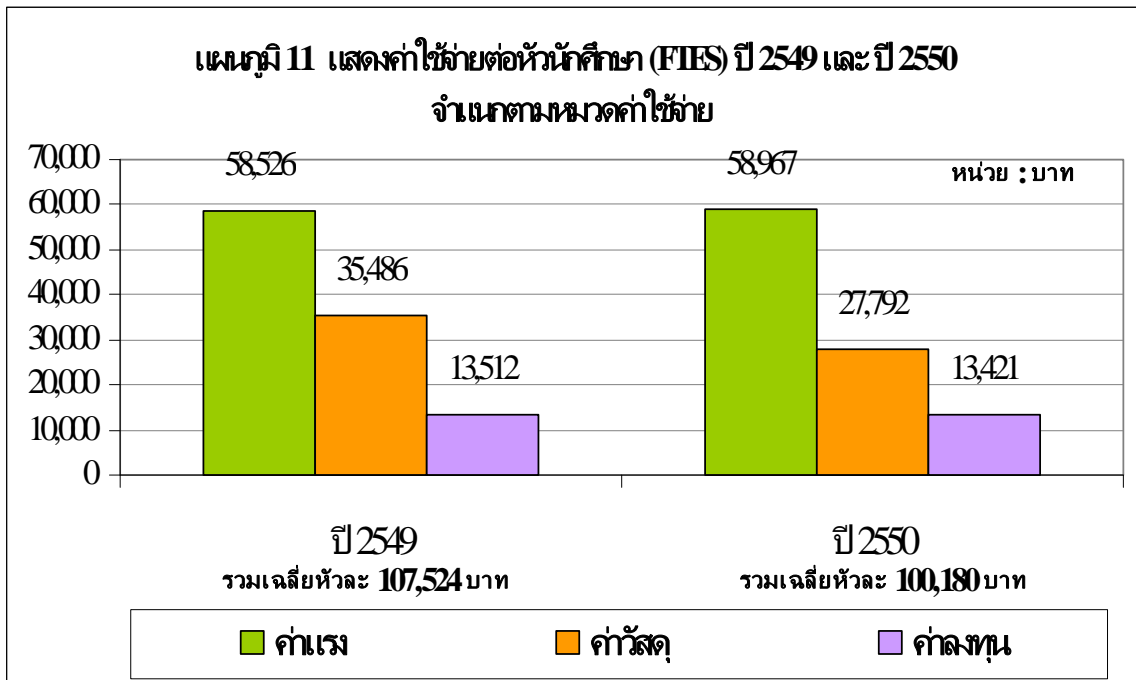
4 ค่าใช้จ่ายต่อหัวนักศึกษาเต็มเวลา (FTES)

ปี 2549 มหาวิทยาลัยมีค่าใช้จ่ายต่อหัวนักศึกษาเต็มเวลาเฉลี่ยหัวละ 107,524 บาท ร้อยละ 64.8 เป็นค่าใช้จ่ายทาง ร้อยละ 18.2 เป็นค่าใช้จ่ายทางอ้อมในคณะ และร้อยละ 17.0 เป็นค่าใช้จ่ายทางอ้อมนอกคณะ (แผนภูมิ 9 -10)

ปี 2550 มหาวิทยาลัยมีค่าใช้จ่ายต่อหัวนักศึกษาเต็มเวลาเฉลี่ยหัวละ 100,180 บาท ร้อยละ 66.9 ค่าใช้จ่ายทางตรง ร้อยละ 15.3 เป็นค่าใช้จ่ายทางอ้อมในคณะ และร้อยละ 17.8 เป็นค่าใช้จ่ายทางอ้อมนอกคณะ (แผนภูมิ 9 -10)



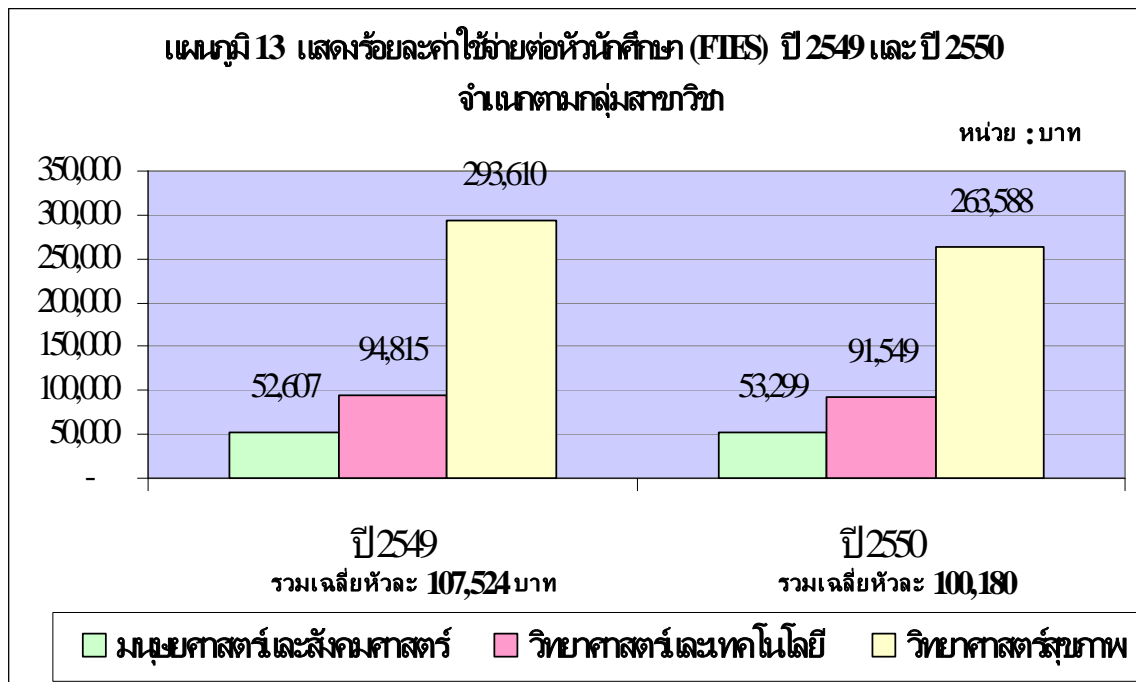
ปี 2549 มหาวิทยาลัยมีค่าใช้จ่ายต่อหัวนักศึกษาเต็มเวลาเฉลี่ยหัวละ 107,524 บาท ร้อยละ 54.4 เป็นค่าใช้จ่ายหมวดค่าแรง ร้อยละ 33.0 เป็นค่าวัสดุ และ ร้อยละ 12.6 เป็นค่าลงทุน ปี 2550 มหาวิทยาลัยมีค่าใช้จ่ายต่อหัวนักศึกษาเต็มเวลาเฉลี่ยหัวละ 100,180 บาท ร้อยละ 58.9 เป็นค่าใช้จ่ายหมวดค่าแรง ร้อยละ 27.7 เป็นค่าวัสดุ และร้อยละ 13.4 เป็นค่าลงทุน (แผนภูมิ 11 -12)



เมื่อจำแนกค่าใช้จ่ายต่อหัวนักศึกษาเต็มเวลา ตามกลุ่มสาขาวิชา พบว่า

ปี 2549 กลุ่มสาขาวิชามนุษยศาสตร์และสังคมศาสตร์มีค่าใช้จ่ายเฉลี่ยหัวละ 52,607 บาท กลุ่มสาขาวิชาวิทยาศาสตร์และเทคโนโลยีมีค่าใช้จ่ายเฉลี่ยหัวละ 94,815 บาท และกลุ่มสาขาวิชาวิทยาศาสตร์สุขภาพมีค่าใช้จ่ายเฉลี่ยหัวละ 293,610 บาท (แผนภูมิ 13)

ปี 2550 กลุ่มสาขาวิชามนุษยศาสตร์และสังคมศาสตร์มีค่าใช้จ่ายเฉลี่ยหัวละ 53,299 บาท กลุ่มสาขาวิชาวิทยาศาสตร์และเทคโนโลยีมีค่าใช้จ่ายเฉลี่ยหัวละ 91,549 บาท และกลุ่มสาขาวิชาวิทยาศาสตร์สุขภาพมีค่าใช้จ่ายเฉลี่ยหัวละ 263,588 บาท (แผนภูมิ 13)

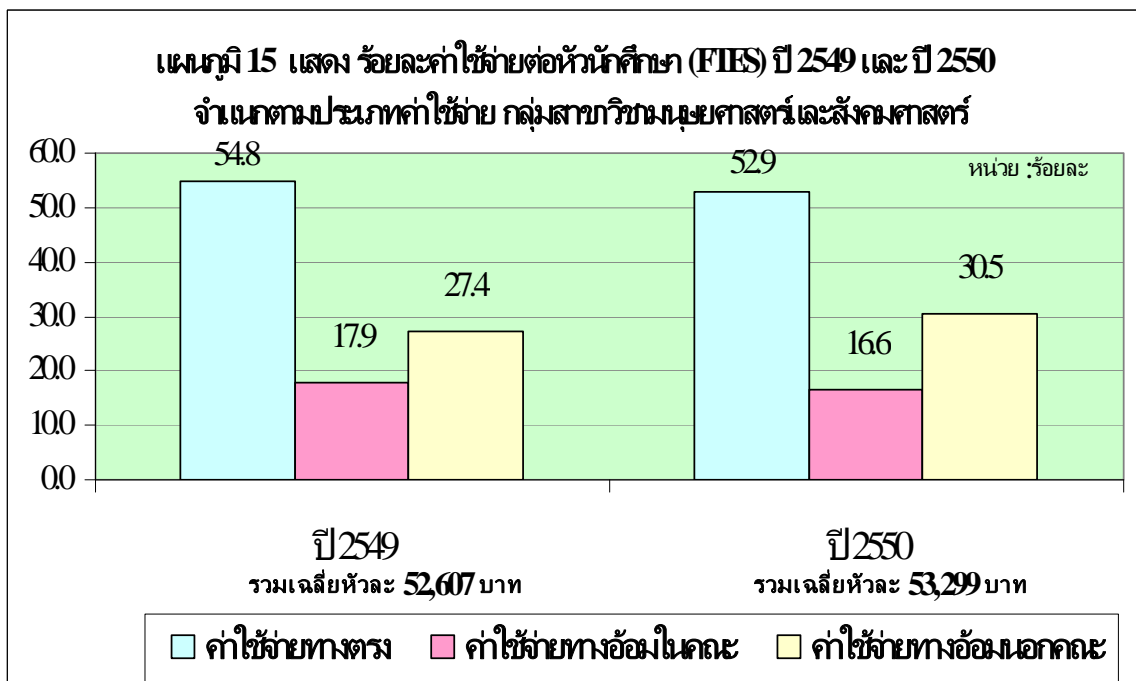
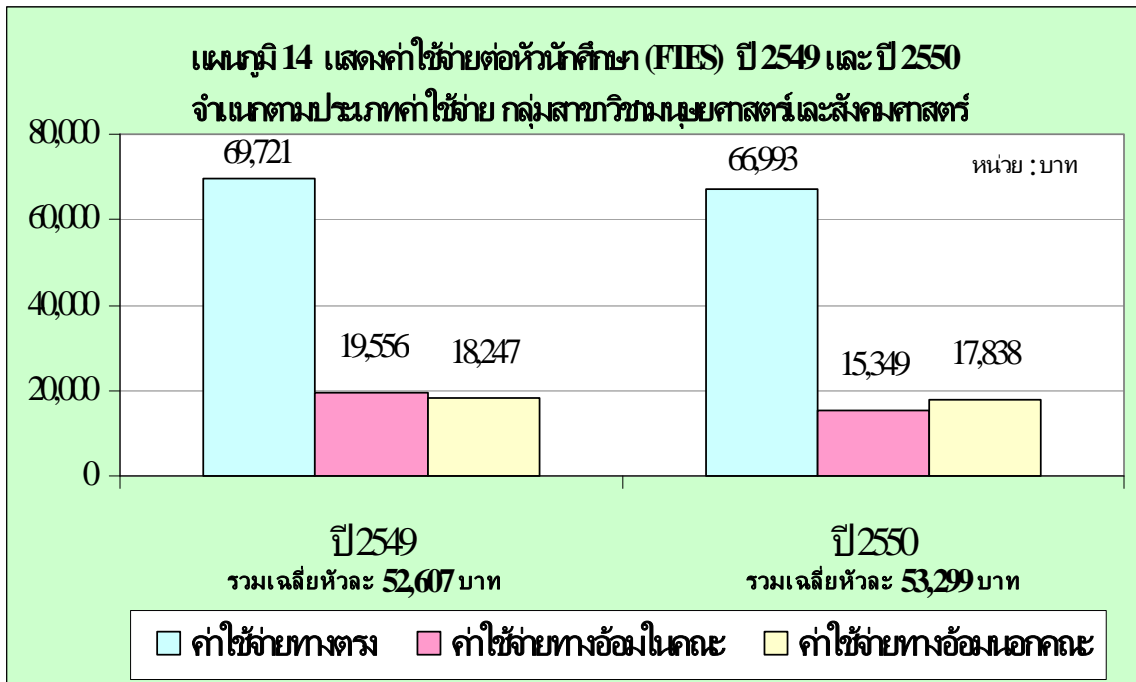


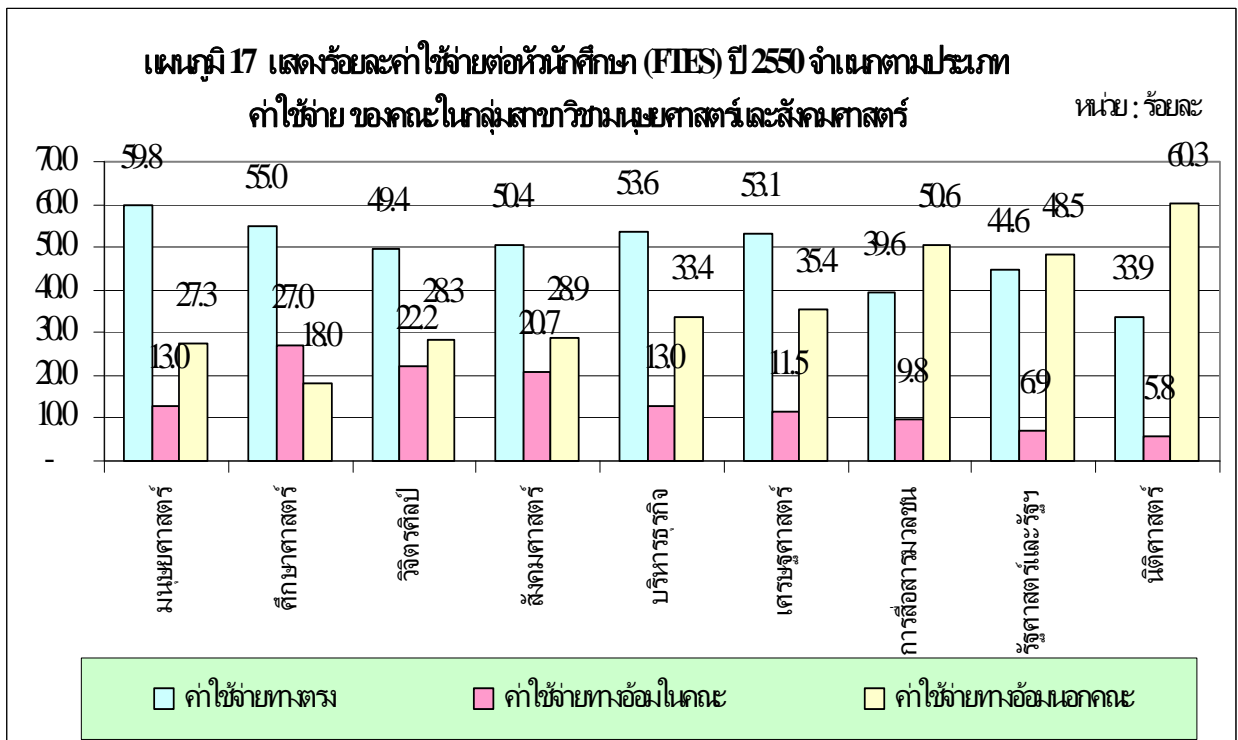
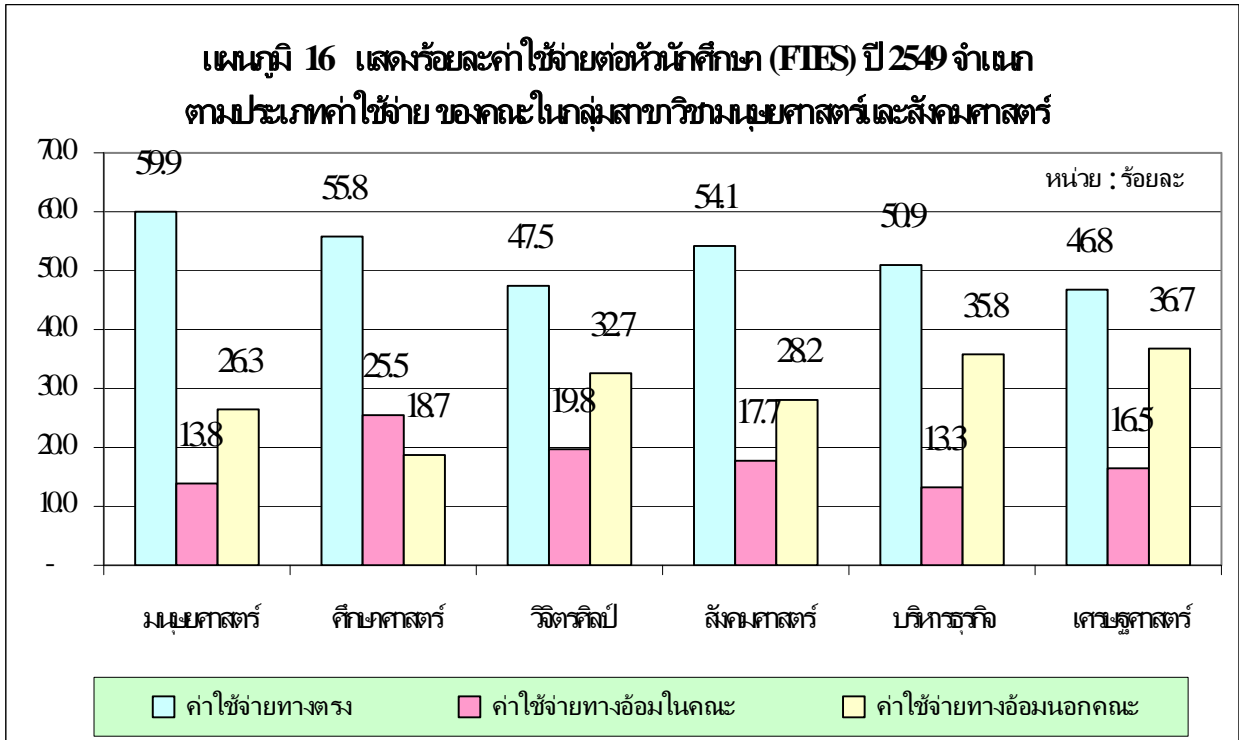
ค่าใช้จ่ายต่อหัวนักศึกษาในแต่ละกลุ่มสาขาวิชา จำแนกตามประเภทค่าใช้จ่าย

กลุ่มสาขาวิชามนุษยศาสตร์และสังคมศาสตร์

ปี 2549 มีค่าใช้จ่ายต่อหัวนักศึกษาเต็มเวลา เฉลี่ย 52,607 บาท ร้อยละ 54.8 เป็นค่าใช้จ่ายทางตรง ร้อยละ 17.9 เป็นค่าใช้จ่ายทางอ้อมในคณะ ร้อยละ 27.4 เป็นค่าใช้จ่ายทางอ้อมนอกคณะ (แผนภูมิ 14-15)

ปี 2550 มีค่าใช้จ่ายต่อหัวนักศึกษาเต็มเวลาเฉลี่ย 53,230 บาท ร้อยละ 52.9 เป็นค่าใช้จ่ายทางตรง ร้อยละ 16.6 เป็นค่าใช้จ่ายทางอ้อมในคณะ ร้อยละ 30.5 เป็นค่าใช้จ่ายทางอ้อมนอกคณะ (แผนภูมิ 14-15)

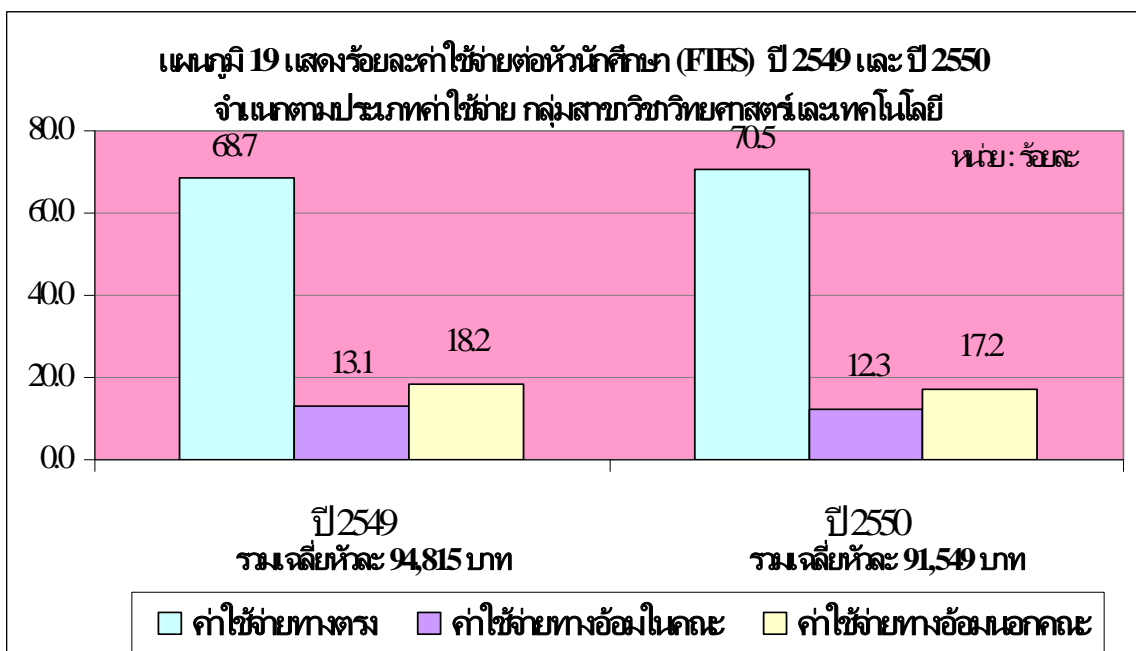
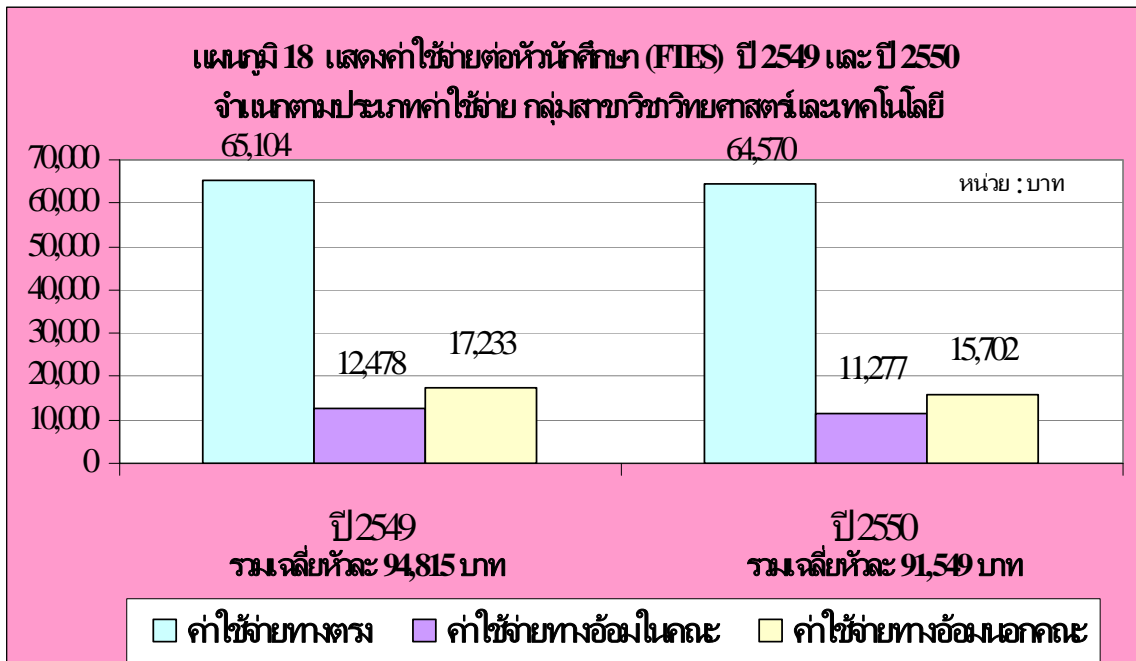


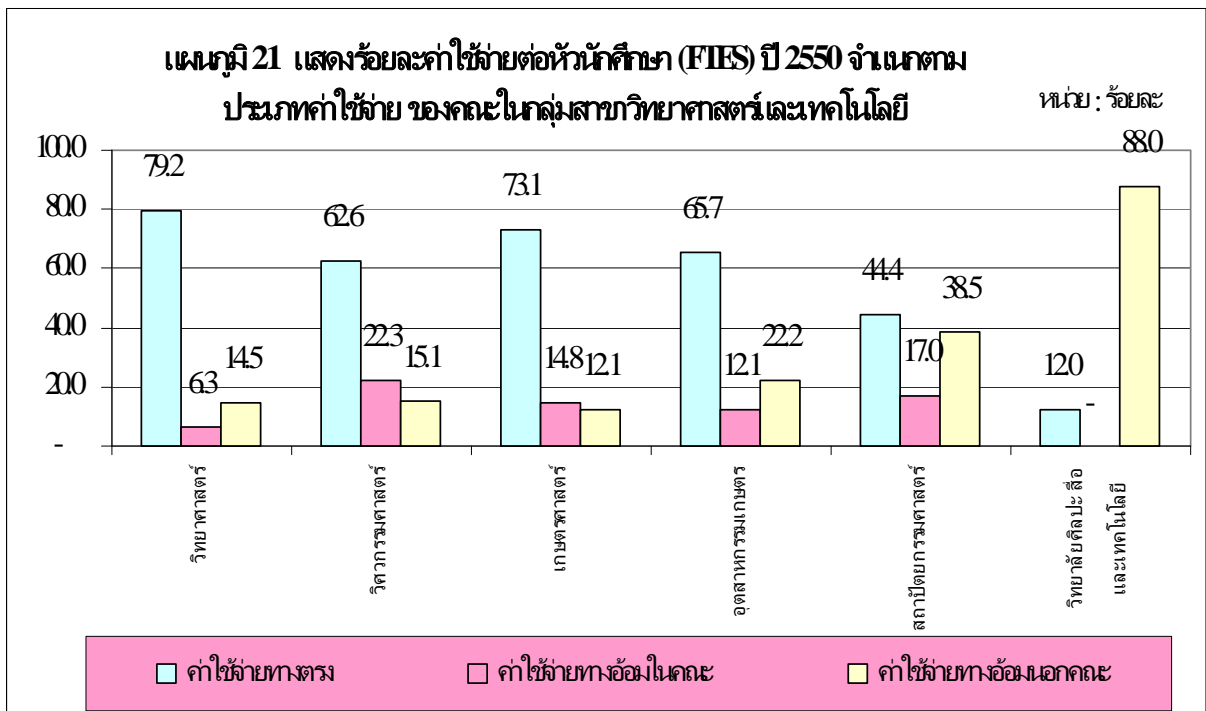
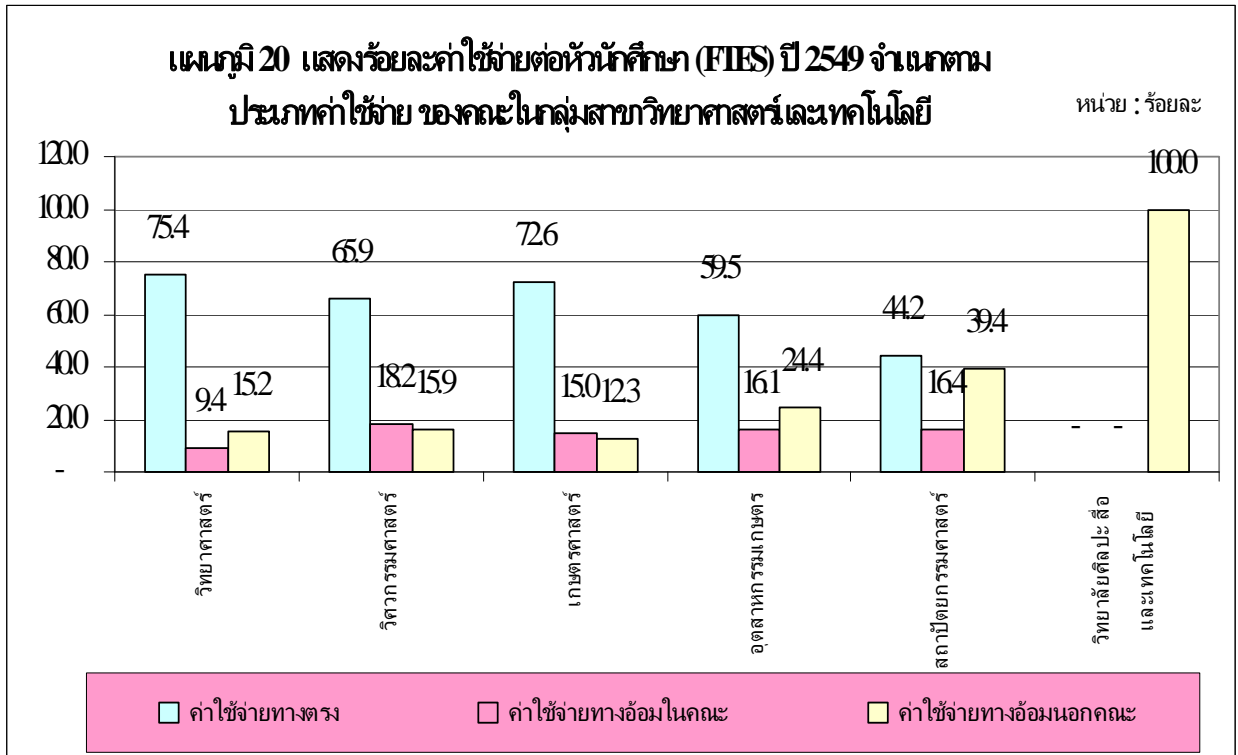


กลุ่มสาขาวิชาวิทยาศาสตร์และเทคโนโลยี

ปี 2549 มีค่าใช้จ่ายต่อหัวนักศึกษาเต็มเวลาเฉลี่ย 94,815 บาท ร้อยละ 68.7 เป็นค่าใช้จ่ายทางตรง ร้อยละ 13.1 เป็นค่าใช้จ่ายทางอ้อมในคณะ ร้อยละ 18.2 เป็นค่าใช้จ่ายทางอ้อมนอกคณะ (แผนภูมิ 18-19)

ปี 2550 มีค่าใช้จ่ายต่อหัวนักศึกษาเต็มเวลาเฉลี่ย 91,549 บาท ร้อยละ 70.5 เป็นค่าใช้จ่ายทางตรง ร้อยละ 12.3 เป็นค่าใช้จ่ายทางอ้อมในคณะ ร้อยละ 17.2 เป็นค่าใช้จ่ายทางอ้อมนอกคณะ (แผนภูมิ 18-19)

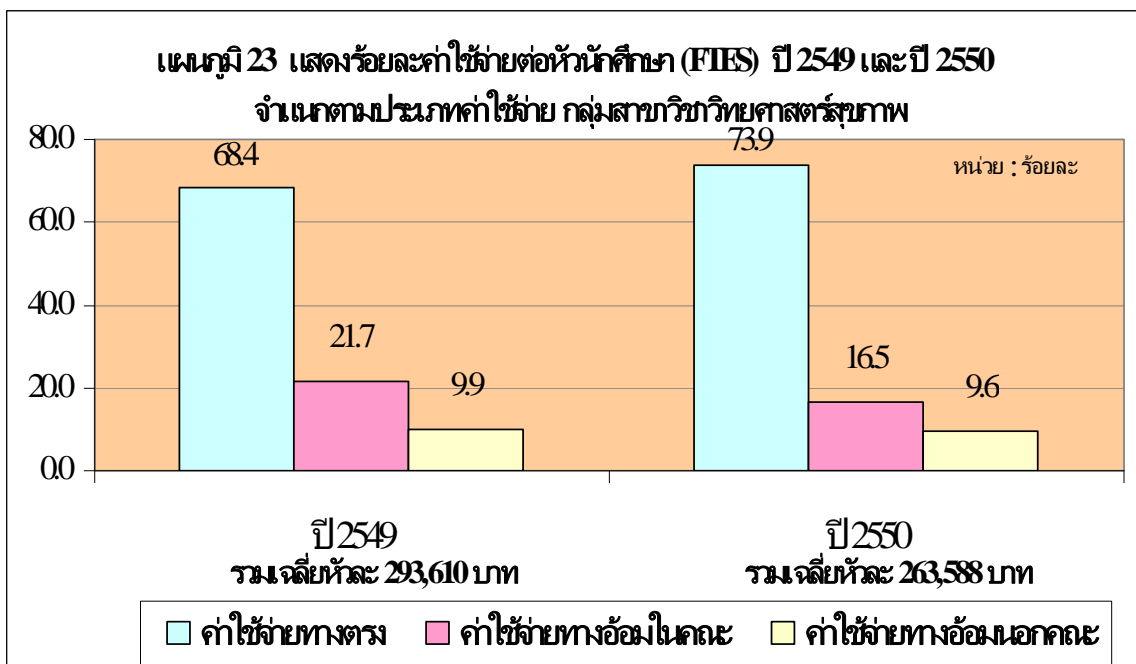
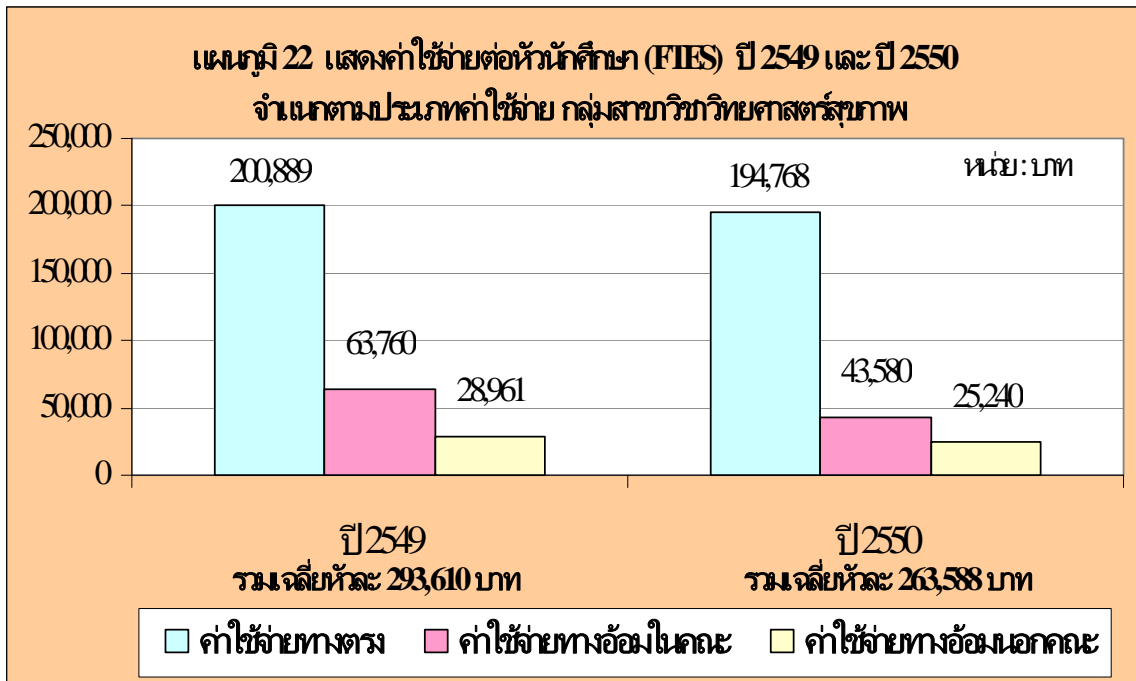


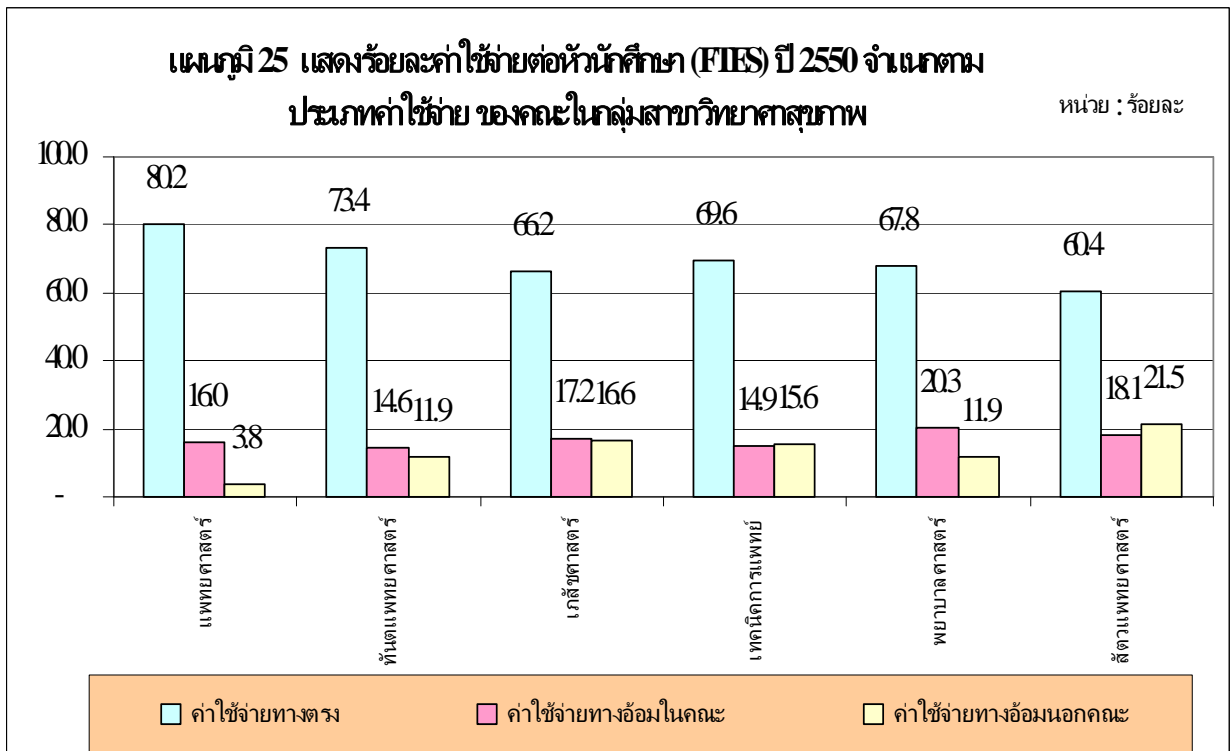
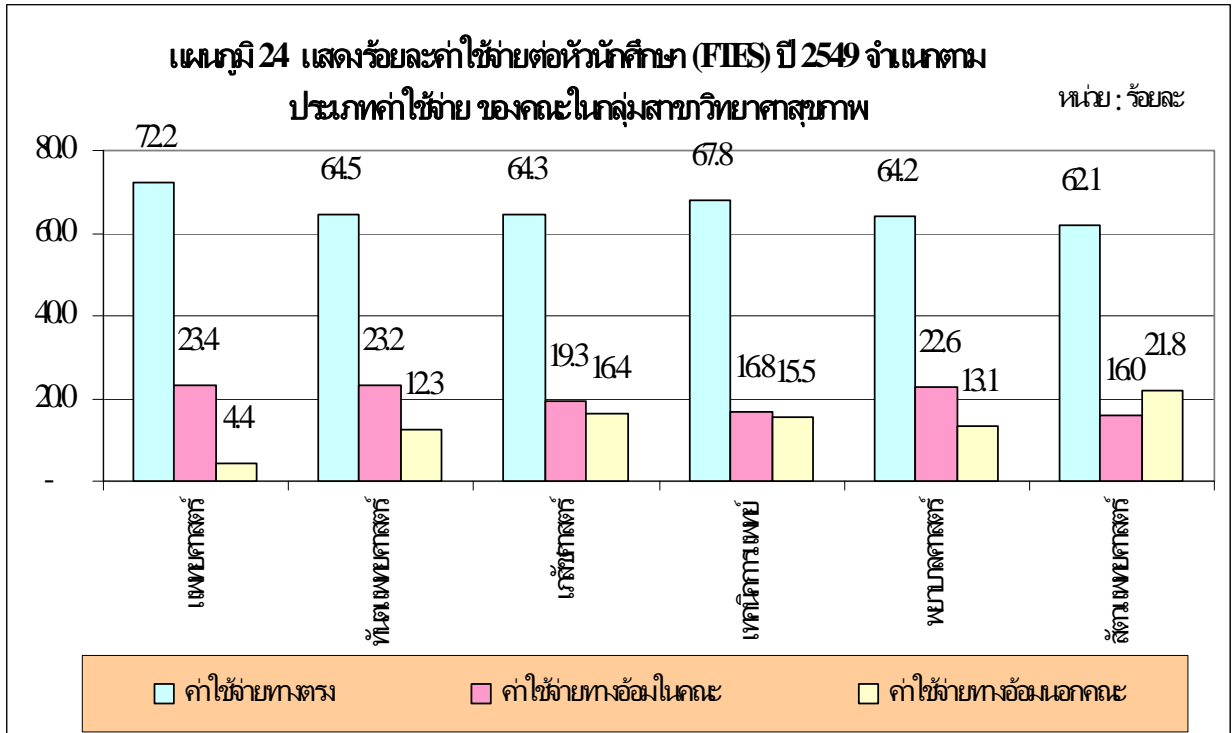


กลุ่มสาขาวิชาวิทยาศาสตร์สุขภาพ

ปี 2549 มีค่าใช้จ่ายต่อหัวนักศึกษาเต็มเวลาเฉลี่ย 293,610 บาท ร้อยละ 64.8 เป็นค่าใช้จ่ายทางตรง ร้อยละ 21.7 เป็นค่าใช้จ่ายทางอ้อมในคณะ ร้อยละ 9.9 เป็นค่าใช้จ่ายทางอ้อมนอกคณะ (แผนภูมิ 22-23)

ปี 2550 มีค่าใช้จ่ายต่อหัวนักศึกษาเต็มเวลาเฉลี่ย 263,588 บาท ร้อยละ 73.9 เป็นค่าใช้จ่ายทางตรง ร้อยละ 16.5 เป็นค่าใช้จ่ายทางอ้อมในคณะ ร้อยละ 9.6 เป็นค่าใช้จ่ายทางอ้อมนอกคณะ (แผนภูมิ 22-23)



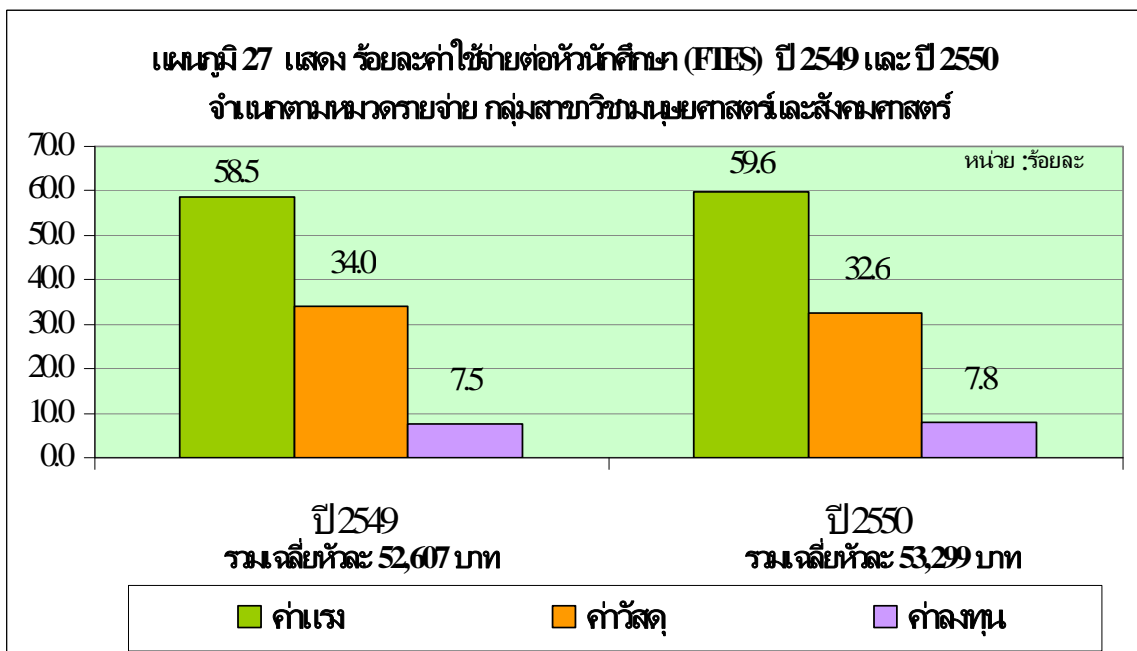
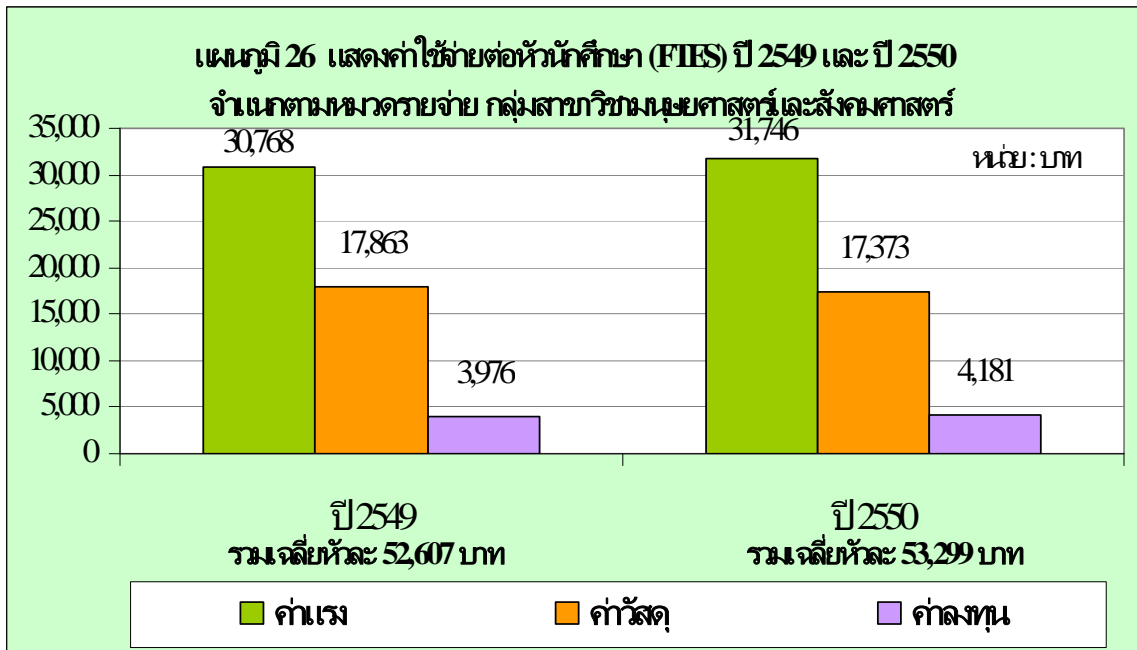


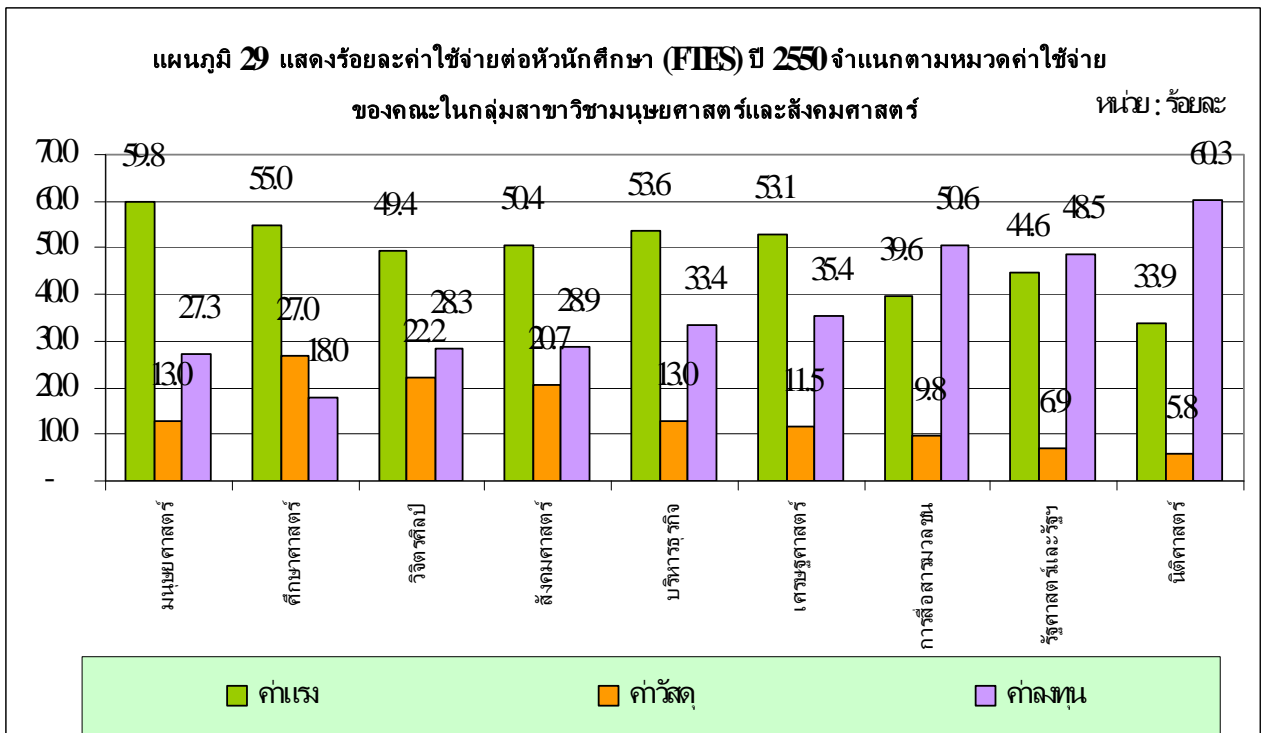
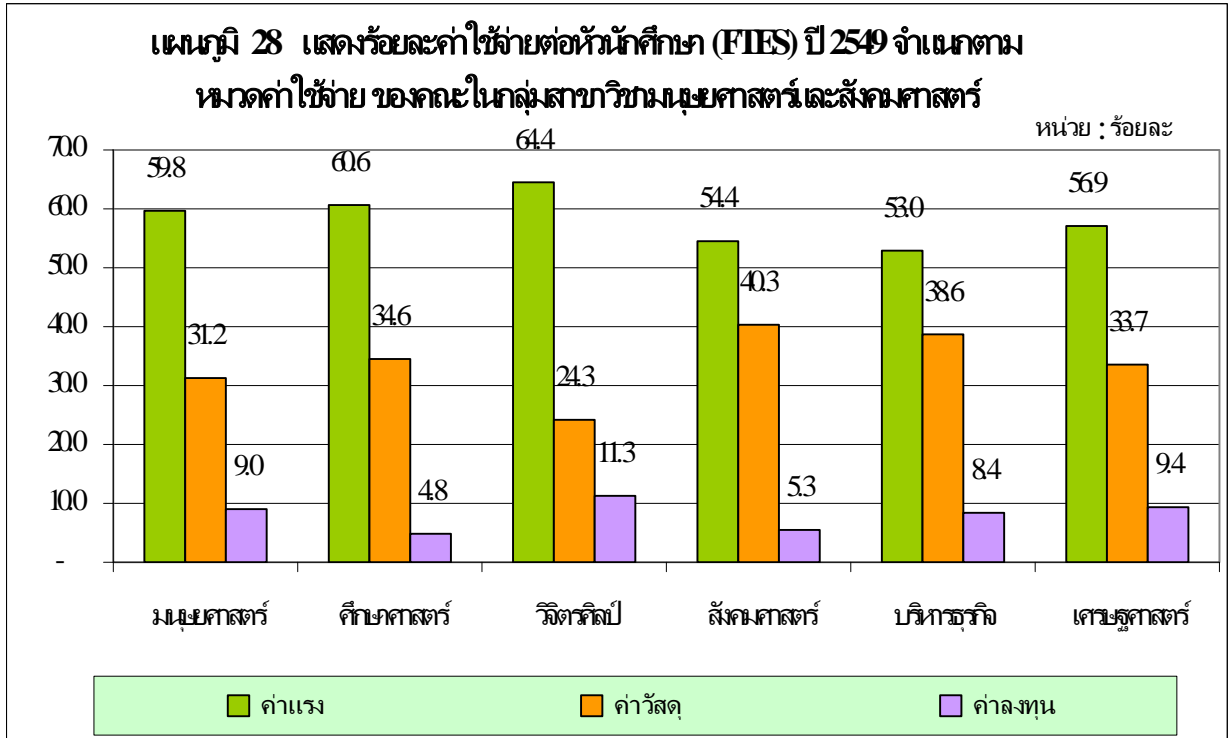
ค่าใช้จ่ายต่อหัวนักศึกษาในแต่ละกลุ่มสาขาวิชา จำแนกตามหมวดของค่าใช้จ่าย

กลุ่มสาขาวิชามนุษยศาสตร์และสังคมศาสตร์

ปี 2549 มีค่าใช้จ่ายต่อหัวนักศึกษาเต็มเวลา เฉลี่ย 52,607 บาท ร้อยละ 58.5 เป็นค่าแรง ร้อยละ 34.0 เป็นค่าวัสดุ ร้อยละ 7.5 เป็นค่าลงทุน (แผนภูมิ 26-27)

ปี 2550 มีค่าใช้จ่ายต่อหัวค่าใช้จ่ายต่อหัวนักศึกษาเต็มเวลาเฉลี่ย 53,230 บาท ร้อยละ 59.6 เป็นค่าแรง ร้อยละ 32.6 เป็นค่าวัสดุ ร้อยละ 7.8 เป็นค่าลงทุน (แผนภูมิ 26-27)

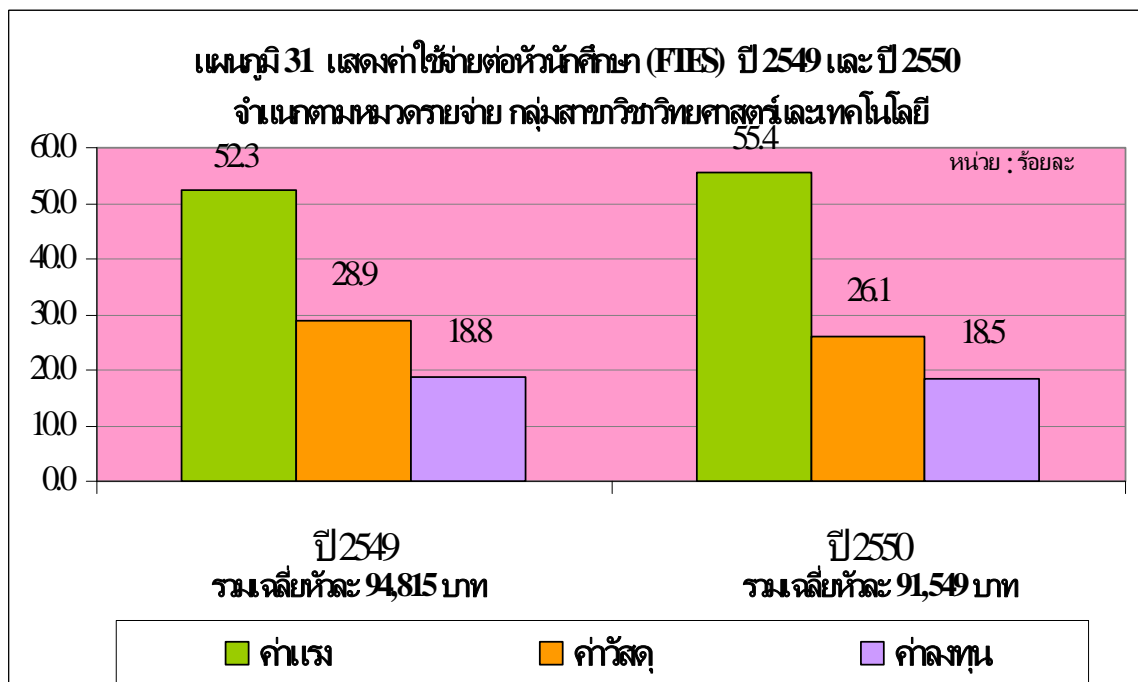
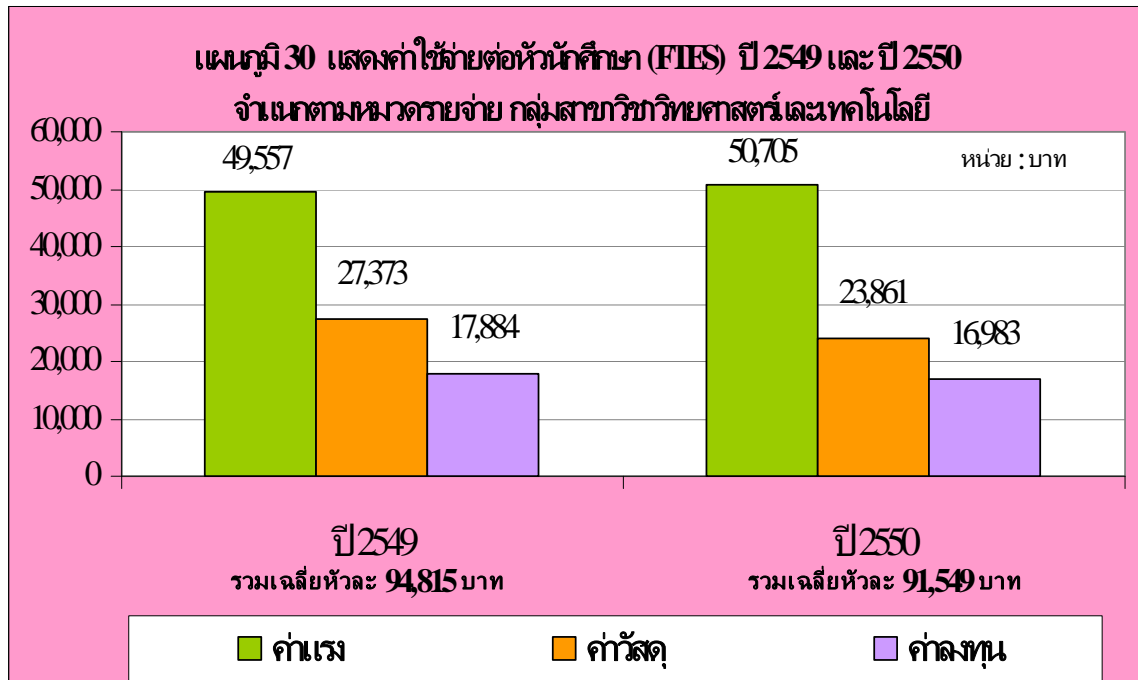


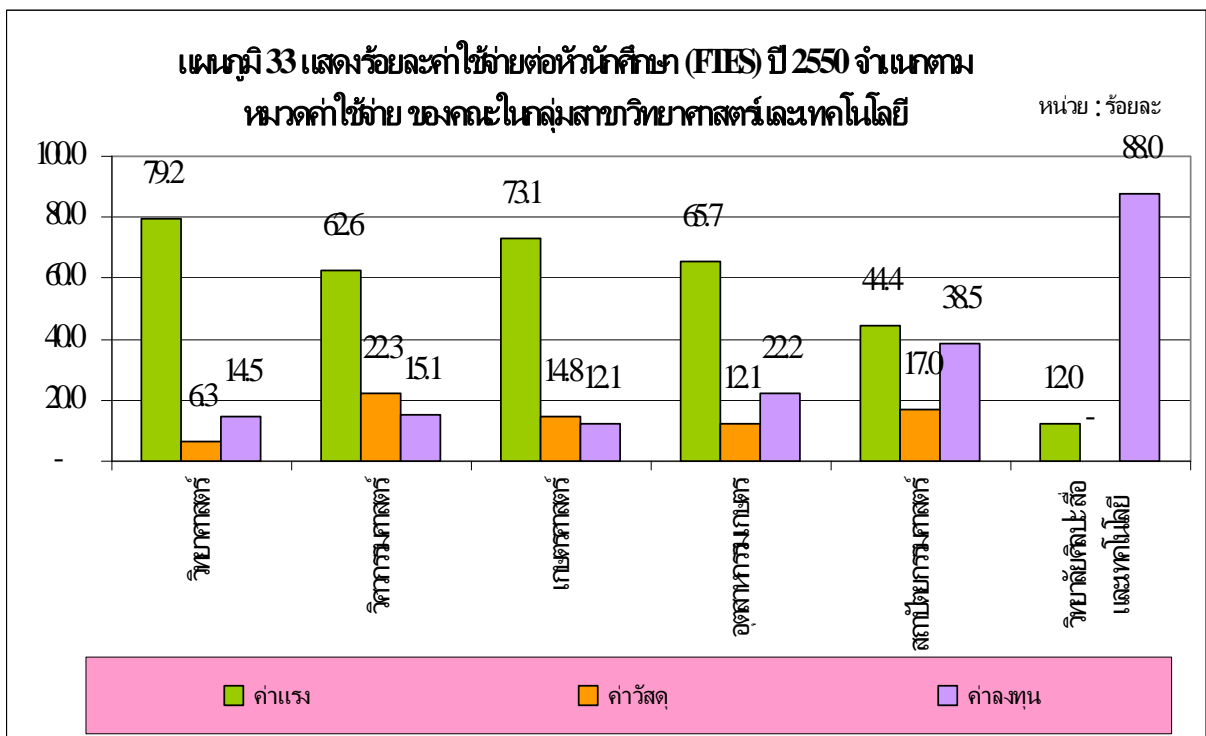
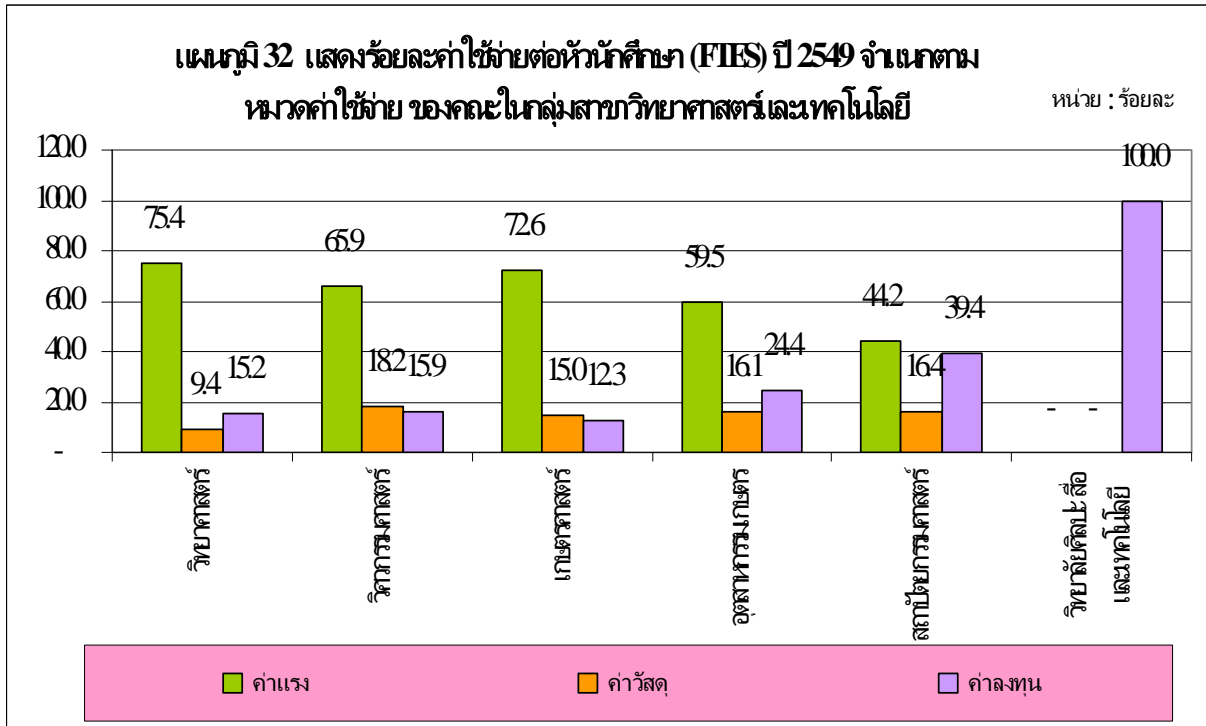


กลุ่มสาขาวิชาวิทยาศาสตร์และเทคโนโลยี

ปี 2549 มีค่าใช้จ่ายต่อหัวนักศึกษาเต็มเวลาเฉลี่ย 94,815 บาท ร้อยละ 68.7 ร้อยละ 52.3 เป็นค่าแรง ร้อยละ 28.9 เป็นค่าวัสดุ ร้อยละ 18.8 เป็นค่าลงทุน (แผนภูมิ 30-31)

ปี 2550 มีค่าใช้จ่ายต่อหัวนักศึกษาเต็มเวลาเฉลี่ย 91,549 บาท ร้อยละ 55.4 เป็นค่าแรง ร้อยละ 26.1 เป็นค่าวัสดุ ร้อยละ 18.5 เป็นค่าลงทุน (แผนภูมิ 30-31)

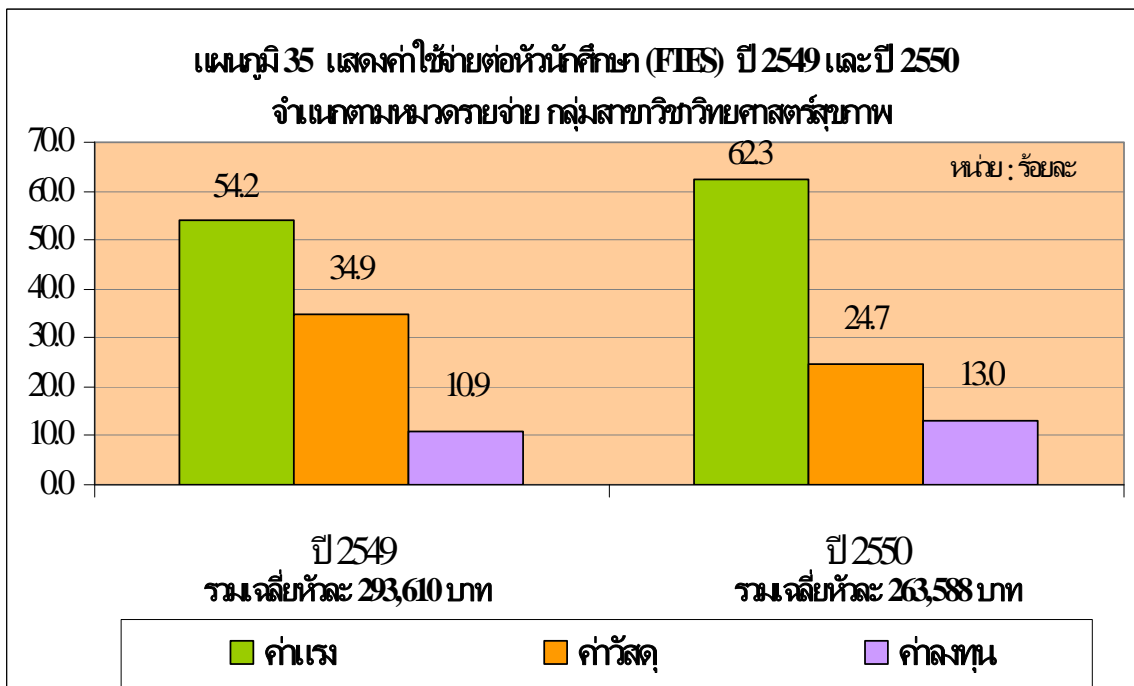
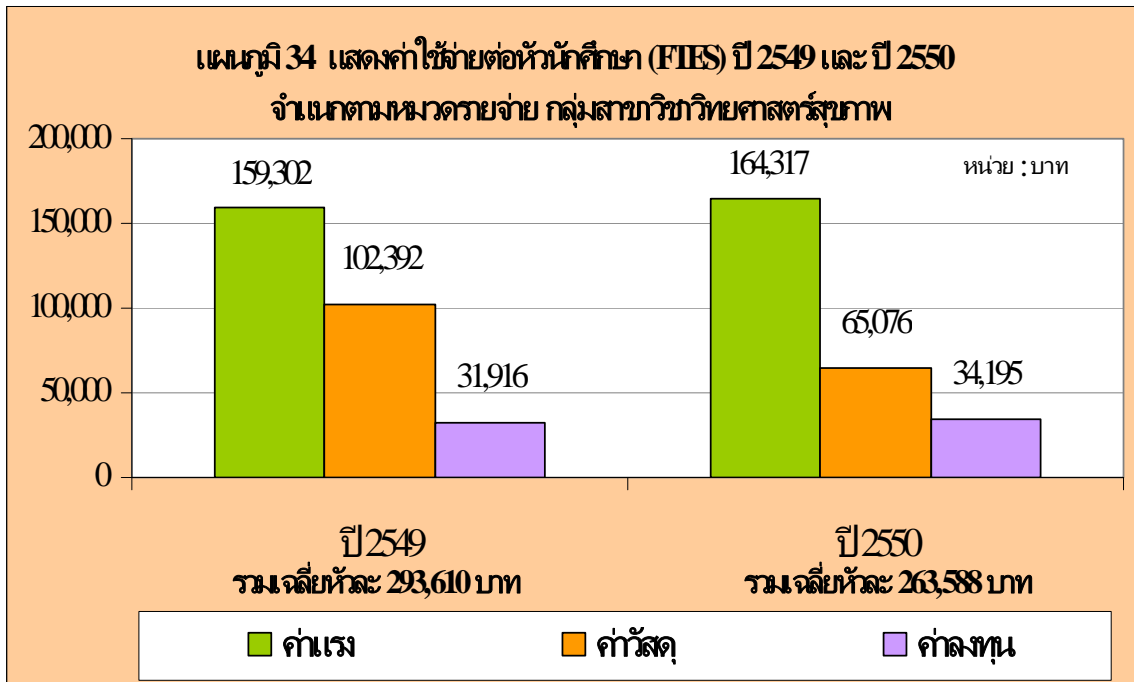


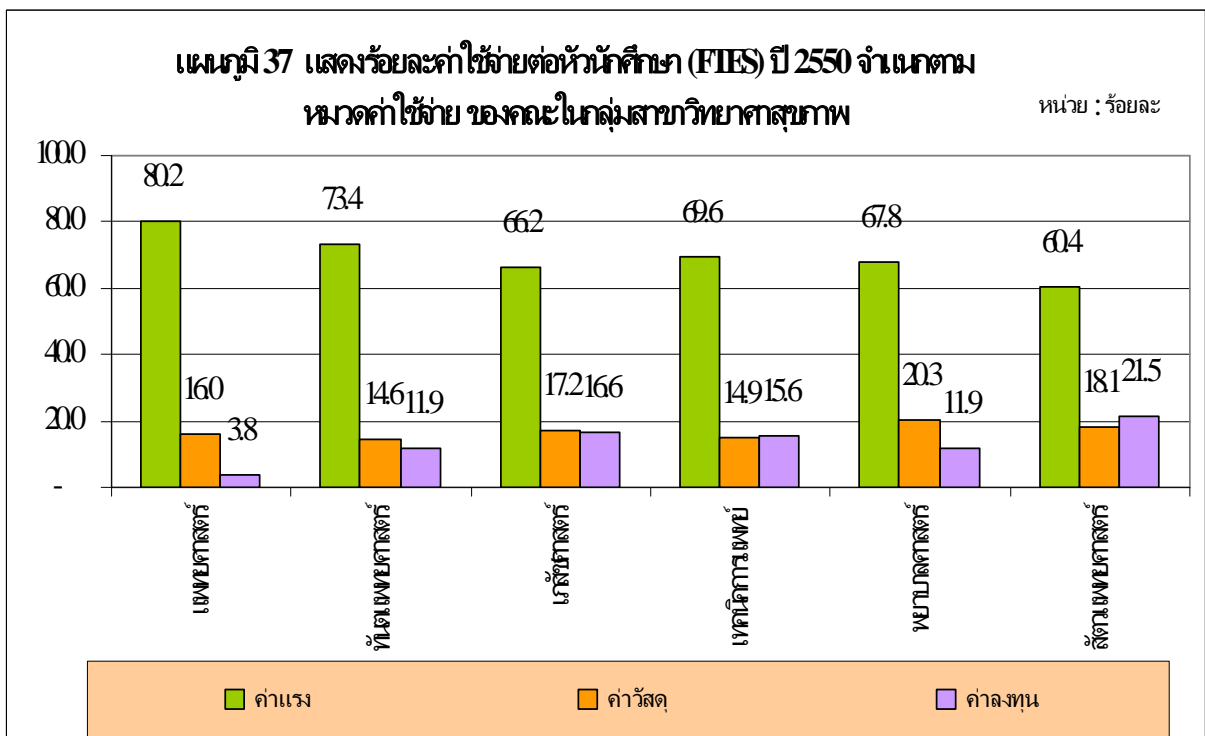
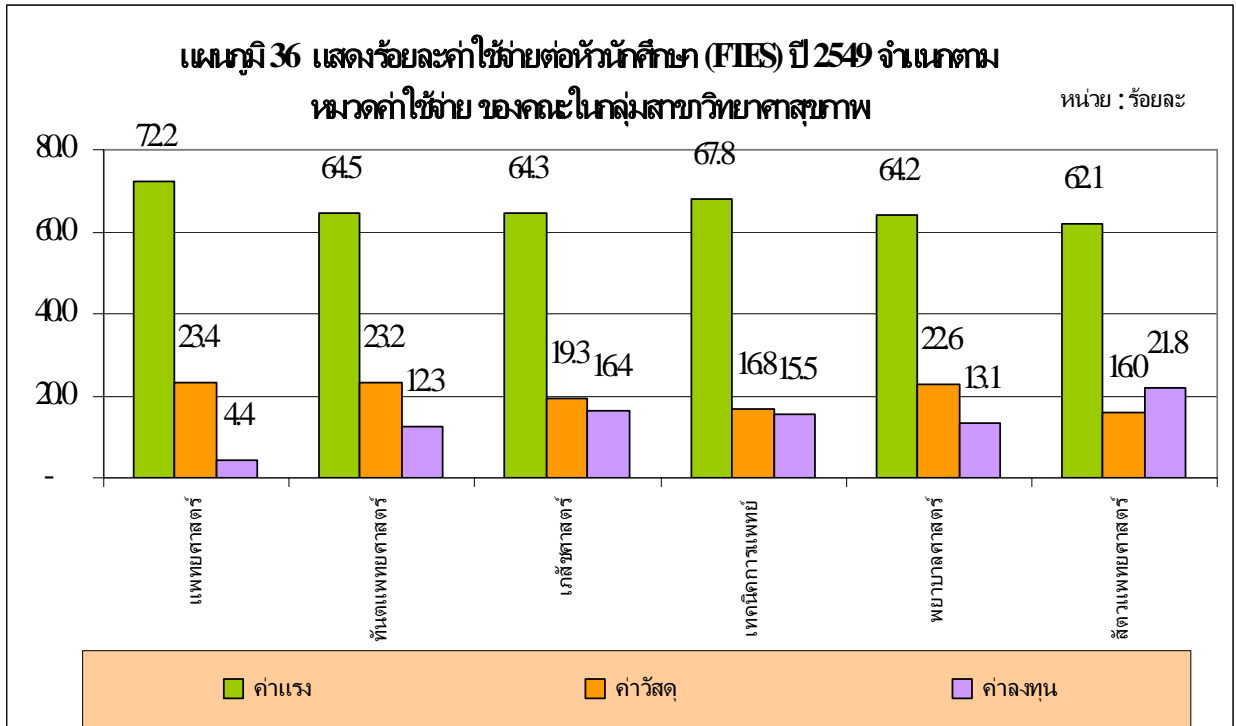


กลุ่มสาขาวิชาวิทยาศาสตร์สุขภาพ

ปี 2549 มีค่าใช้จ่ายต่อหัวนักศึกษาเต็มเวลาเฉลี่ย 293,610 บาท ร้อยละ 54.2 เป็นค่าแรง ร้อยละ 34.9 เป็นค่าวัสดุ ร้อยละ 10.9 เป็นค่าลงทุน (แผนภูมิ 34-35)

ปี 2550 มีค่าใช้จ่ายต่อหัวนักศึกษาเต็มเวลาเฉลี่ย 263,588 บาท ร้อยละ 62.3 เป็นค่าแรง ร้อยละ 24.7 เป็นค่าวัสดุ ร้อยละ 13.0 เป็นค่าลงทุน (แผนภูมิ 34-35)





ตาราง 5 แสดงค่าใช้จ่ายต่อหัวนักศึกษาเต็มเวลา ปี 2549 จำแนกตามรายคณะ

| กลุ่มสาขา / คณะ | ค่าใช้จ่ายต่อหัวนักศึกษาเต็มเวลา (FTES) ปี 2549 | | | | | | |
|---------------------------------------|---|---|------------------|-------------------|--------------------------------------|----------------|---------------|
| | รวม ทั้งหมด | จำแนกตามประเภทค่าใช้จ่าย (หน่วย : บาท) | | | จำแนกตามหมวดรายจ่าย (หน่วย : บาท) | | |
| | | ทางตรง | ทางอ้อม ในคณะ | ทางอ้อม นอกคณะ | ค่าแรง | ค่าวัสดุ | ค่าลงทุน |
| มนุษยศาสตร์และ สังคมศาสตร์ | 52,607 | 28,804 | 9,398 | 14,405 | 30,768 | 17,863 | 3,976 |
| มนุษยศาสตร์ | 42,043 | 25,181 | 5,789 | 11,073 | 25,144 | 13,135 | 3,765 |
| ศึกษาศาสตร์ | 79,815 | 44,531 | 20,380 | 14,904 | 48,378 | 27,608 | 3,829 |
| จิตรศิลป์ | 96,673 | 45,932 | 19,111 | 31,631 | 62,265 | 23,510 | 10,898 |
| สังคมศาสตร์ | 45,719 | 24,726 | 8,090 | 12,903 | 24,854 | 18,428 | 2,437 |
| บริหารธุรกิจ | 46,169 | 23,507 | 6,127 | 16,535 | 24,462 | 17,826 | 3,881 |
| เศรษฐศาสตร์ | 52,861 | 24,727 | 8,714 | 19,421 | 30,102 | 17,803 | 4,956 |
| วิทยาศาสตร์และ เทคโนโลยี | 94,815 | 65,104 | 12,478 | 17,233 | 49,557 | 27,373 | 17,884 |
| วิทยาศาสตร์ | 72,563 | 54,708 | 6,817 | 11,039 | 34,900 | 22,333 | 15,330 |
| วิศวกรรมศาสตร์ | 94,757 | 62,417 | 17,265 | 15,074 | 45,145 | 31,379 | 18,233 |
| เกษตรศาสตร์ | 153,423 | 111,392 | 23,089 | 18,942 | 102,201 | 37,828 | 13,393 |
| อุตสาหกรรมเกษตร | 150,269 | 89,431 | 24,133 | 36,705 | 83,206 | 25,992 | 41,070 |
| สถาปัตยกรรมศาสตร์ | 226,657 | 100,201 | 37,074 | 89,383 | 113,269 | 59,472 | 53,917 |
| วิทยาลัยศิลปะ สื่อและฯ | 219,596 | - | - | 219,596 | 133,683 | 56,900 | 29,013 |
| วิทยาศาสตร์สุขภาพ | 293,610 | 200,889 | 63,760 | 28,961 | 159,302 | 102,392 | 31,916 |
| แพทยศาสตร์ | 311,424 | 224,855 | 72,860 | 13,709 | 165,037 | 120,459 | 25,928 |
| ทันตแพทยศาสตร์ | 472,416 | 304,789 | 109,417 | 58,210 | 265,968 | 163,704 | 42,744 |
| เภสัชศาสตร์ | 233,387 | 150,074 | 45,043 | 38,270 | 125,790 | 81,420 | 26,177 |
| เทคนิคการแพทย์ | 217,263 | 147,205 | 36,410 | 33,648 | 114,138 | 58,890 | 44,235 |
| พยาบาลศาสตร์ | 259,995 | 166,980 | 58,865 | 34,150 | 163,182 | 73,412 | 23,401 |
| สัตวแพทยศาสตร์ | 313,845 | 195,003 | 50,366 | 68,475 | 145,496 | 102,058 | 66,290 |
| บัณฑิตวิทยาลัย | 261,649 | 95,513 | 64,876 | 101,260 | 104,872 | 131,777 | 25,001 |
| รวม | 107,524 | 69,721 | 19,556 | 18,247 | 58,526 | 35,486 | 13,512 |

ในปี 2549 ไม่สามารถแยก ค่าใช้จ่ายต่อหัวนักศึกษาเต็มเวลาของ คณะรัฐประศาสตร์และรัฐประศาสนศาสตร์ คณะนิติศาสตร์ เนื่องจากค่าใช้จ่ายรวมอยู่กับคณะสังคมศาสตร์ และไม่สามารถแยกค่าใช้จ่ายของ คณะการสื่อสารมวลชนได้ เนื่องจากค่าใช้จ่ายรวมอยู่กับคณะมนุษยศาสตร์

ตาราง 6 แสดงค่าใช้จ่ายต่อหัวนักศึกษาเต็มเวลา ปี 2550 จำแนกตามรายคณะ

| กลุ่มสาขา / คณะ | ค่าใช้จ่ายต่อหัวนักศึกษาเต็มเวลา (FTES) ปี 2550 | | | | | | |
|---------------------------------------|---|---|------------------|-------------------|--------------------------------------|---------------|---------------|
| | รวม ทั้งหมด | จำแนกตามประเภทค่าใช้จ่าย (หน่วย : บาท) | | | จำแนกตามหมวดรายจ่าย (หน่วย : บาท) | | |
| | | ทางตรง | ทางอ้อม ในคณะ | ทางอ้อม นอกคณะ | ค่าแรง | ค่าวัสดุ | ค่าลงทุน |
| มนุษยศาสตร์และ สังคมศาสตร์ | 53,230 | 28,196 | 8,833 | 16,271 | 31,746 | 17,373 | 4,181 |
| มนุษยศาสตร์ | 39,635 | 23,685 | 5,134 | 10,816 | 23,978 | 12,434 | 3,223 |
| ศึกษาศาสตร์ | 80,467 | 44,249 | 21,726 | 14,492 | 51,664 | 24,931 | 3,872 |
| จิตรศิลป์ | 127,555 | 63,063 | 28,337 | 36,154 | 82,239 | 30,281 | 15,036 |
| สังคมศาสตร์ | 81,873 | 41,270 | 16,937 | 23,666 | 49,411 | 26,249 | 6,213 |
| บริหารธุรกิจ | 43,065 | 23,068 | 5,592 | 14,405 | 21,739 | 17,881 | 3,444 |
| เศรษฐศาสตร์ | 46,172 | 24,506 | 5,331 | 16,335 | 24,979 | 16,802 | 4,391 |
| การสื่อสารมวลชน | 78,305 | 31,038 | 7,669 | 39,598 | 50,511 | 17,851 | 9,944 |
| รัฐศาสตร์และรัฐฯ | 45,515 | 20,304 | 3,131 | 22,081 | 26,278 | 16,025 | 3,213 |
| นิติศาสตร์ | 37,188 | 12,595 | 2,173 | 22,420 | 18,824 | 15,451 | 2,913 |
| วิทยาศาสตร์และเทคโนโลยี | 91,549 | 64,569 | 11,277 | 15,702 | 50,705 | 23,861 | 16,983 |
| วิทยาศาสตร์ | 74,489 | 59,027 | 4,683 | 10,779 | 40,384 | 19,183 | 14,922 |
| วิศวกรรมศาสตร์ | 90,204 | 56,448 | 20,115 | 13,641 | 43,856 | 30,487 | 15,861 |
| อุตสาหกรรมเกษตร | 141,243 | 92,851 | 17,051 | 31,342 | 72,120 | 25,575 | 43,548 |
| สถาปัตยกรรมศาสตร์ | 180,421 | 80,174 | 30,726 | 69,521 | 94,839 | 40,788 | 44,794 |
| วิทยาลัยศิลปะ สื่อและฯ | 84,688 | 10,188 | - | 74,499 | 42,072 | 31,769 | 10,846 |
| วิทยาศาสตร์สุขภาพ | 263,588 | 194,768 | 43,580 | 25,240 | 164,317 | 65,076 | 34,195 |
| แพทยศาสตร์ | 284,690 | 228,311 | 45,520 | 10,858 | 189,038 | 65,876 | 29,775 |
| เกษตรศาสตร์ | 146,072 | 106,737 | 21,635 | 17,700 | 104,560 | 27,895 | 13,617 |
| ทันตแพทยศาสตร์ | 435,956 | 320,096 | 63,812 | 52,048 | 266,873 | 120,886 | 48,197 |
| เภัชศาสตร์ | 183,716 | 121,707 | 31,567 | 30,442 | 105,500 | 52,464 | 25,752 |
| เทคนิคการแพทย์ | 189,188 | 131,653 | 28,114 | 29,421 | 106,123 | 40,781 | 42,284 |
| พยาบาลศาสตร์ | 255,721 | 173,297 | 51,901 | 30,523 | 158,948 | 70,662 | 26,112 |
| สัตวแพทยศาสตร์ | 280,471 | 169,371 | 50,698 | 60,402 | 148,691 | 64,796 | 66,984 |
| บัณฑิตวิทยาลัย | 253,610 | 107,544 | 66,137 | 79,929 | 81,798 | 151,034 | 20,777 |
| รวม | 100,180 | 66,993 | 15,349 | 17,838 | 58,967 | 27,792 | 13,421 |

แผนภูมิ 38 แสดง ค่าใช้จ่ายต่อหัวนักศึกษาเต็มเวลา ปี 2549 และ ปี 2550

จำแนกตามรายคณะ

หน่วย : ล้านบาท

