



รายงานประจำปี
2539
มหาวิทยาลัยเชียงใหม่



รายงานประจำปี

2539

มหาวิทยาลัยเชียงใหม่

ผลการดำเนินงาน

ของมหาวิทยาลัยเชียงใหม่ปี 2539

จากการประชุม สภามหาวิทยาลัยเชียงใหม่ ครั้งที่ 5/2538 เมื่อวันที่ 21 ตุลาคม 2538 มีมติเป็นเอกฉันท์ขอพระราชทานทูลเกล้าถวายปริญญาวิศวกรรมศาสตรดุษฎีบัณฑิตกิตติมศักดิ์(วิศวกรรมสิ่งแวดล้อม) แต่พระบาทสมเด็จพระปรมินทรมหาภูมิพลอดุลยเดชฯ พระองค์ทรงอุทิศพระองค์บำเพ็ญพระราชกรณียกิจเพื่อบำบัดทุกข์บำรุงสุขแก่ราษฎรอย่างสุดกำลัง แม้ว่าการปฏิบัติพระราชกรณียกิจจะเต็มไปด้วยความยากลำบาก แต่ด้วยพระวิริยะอุตสาหะพร้อมด้วยพระปรีชาญาณ และพระอัจฉริยภาพอันเป็นเลิศ ทำให้พระองค์ทรงฟันฝ่าอุปสรรค ทรงปฏิบัติภารกิจจนสำเร็จลุล่วงไปด้วยดี ทรงใส่พระราชหฤทัยในสภาพความเป็นอยู่ของประชาชนและภูมิภาค มีโครงการอันเนื่องมาจากพระราชดำริเป็นจำนวนมากซึ่งให้ผลเกี่ยวเนื่องต่อการพัฒนาและอนุรักษ์สภาพสิ่งแวดล้อมให้ดียิ่ง ๆ ขึ้น ทรงใช้ศาสตร์ทางวิศวกรรมหลายสาขา อาทิ ด้านการชลประทาน ด้านการเกษตร ด้านการคมนาคม ด้านทรัพยากรธรรมชาติ ทรงเป็นพระมหากษัตริย์นักพัฒนาอย่างแท้จริง ด้วยพระปรีชาสามารถอันสูงส่งจึงได้ขอพระราชทานปริญญาวิศวกรรมศาสตรดุษฎีบัณฑิตกิตติมศักดิ์ (วิศวกรรมสิ่งแวดล้อม) แต่พระบาทสมเด็จพระเจ้าอยู่หัว เพื่อเป็นการเฉลิมพระเกียรติและเป็นสิริมงคลอันเป็นเกียรติสูงสุดแก่มหาวิทยาลัยเชียงใหม่สืบไป

ทูลเกล้าถวายปริญญาศิลปดุษฎีบัณฑิตกิตติมศักดิ์ (ศิลปะไทย) แต่สมเด็จพระนางเจ้าสิริกิติ์ พระบรมราชินีนาถ พระองค์ทรงเป็นพระมารดาที่มีพระกรุณาธิคุณอันยิ่งใหญ่ ทรงมีภารกิจเอนกประการ ทรงรับสนองพระราชดำรินในพระบาทสมเด็จพระเจ้าอยู่หัวที่จะบำบัดทุกข์บำรุงสุขแห่งอาณาประชาราษฎร์ ทรงพระราชอุตสาหะตรากตรำอุทิศกำลังพระวรกาย และได้พระราชทานพระราชทรัพย์ส่วนพระองค์เพื่อกำเนินการส่งเสริมอุตสาหกรรม ส่งเสริมอาชีพ เพิ่มรายได้และยกฐานะของราษฎร ทรงอนุรักษ์ฟื้นฟูศิลปวัฒนธรรมพื้นบ้านในทุก ๆ ภาคอันแสดงถึงเอกลักษณ์ทางวัฒนธรรมที่สำคัญของชาติทรงทุ่มเทเพื่อพระราชภารกิจอันยิ่งใหญ่ และทรงเป็นแบบอย่างที่ดีงามเลื่องลือไปทั่วทุกมุมโลก พระองค์ทรงงานอย่างต่อเนื่องยาวนานและประสบผลสำเร็จในพระราชกรณียกิจต่าง ๆ ทรงเป็นเลิศแห่งองค์อุปถัมภ์ด้านศิลปาชีพ หัตถกรรมโดยแท้ เพื่อเทิดทูนพระองค์ผู้ทรงเป็นแบบอย่างของสตรีไทยที่เสียสละอย่างใหญ่หลวง เพื่อความสุขสภาวะของประชาชนชาวไทยและเป็นเกียรติแก่มหาวิทยาลัยเชียงใหม่ จึงได้ขอพระราชทานทูลเกล้าทูลกระหม่อมถวายปริญญาศิลปดุษฎีบัณฑิตกิตติมศักดิ์ (ศิลปะไทย) แต่สมเด็จพระนางเจ้าสิริกิติ์ พระบรมราชินีนาถเพื่อความเป็นสิริมงคลสืบไป

ทูลเกล้าถวายปริญญาสาธารณสุขศาสตรดุษฎีบัณฑิตกิตติมศักดิ์ แต่สมเด็จพระเจ้าพี่นางเธอเจ้าฟ้ากัลยาณิวัฒนา กรมหลวงนราธิวาสราชนครินทร์ พระองค์ทรงปฏิบัติพระราชภารกิจแทนพระองค์มาด้วยความจงรักภักดีอันเป็นประโยชน์ต่อประเทศชาติตลอดมา ทรงสนพระทัยในสวัสดิภาพของประชาชนเป็นอย่างยิ่ง ทรงเยี่ยมและสงเคราะห์ราษฎรผู้ยากไร้ในท้องถิ่นทุรกันดาร ทรงพระราชทานทรัพย์ส่วนพระองค์เพื่อมูลนิธิและกองทุนต่าง ๆ ทรงเอาพระทัยใส่ในงานด้านสาธารณสุขและการแพทย์ โดยเฉพาะอย่างยิ่งการปฏิบัติพระกรณียกิจในด้านแพทย์อาสาสมเด็จพระศรีนครินทราบรมราชชนนี (พอ.สว.) ซึ่งปัจจุบันพระองค์ในฐานะองค์ประธานของมูลนิธิแพทย์อาสาสมเด็จพระศรีนครินทราบรมราชชนนี (พอ.สว.) ทรงพระเมตตาเป็นพระอรุณในด้านการรักษาพยาบาลผู้เจ็บป่วยที่เข้ารับการรักษาตัวในโรงพยาบาลทั้งในส่วนภูมิภาคและกรุงเทพมหานครไว้ในพระอนุเคราะห์จำนวนมาก ทรงปฏิบัติพระราชภารกิจทั่วทุกภาคของประเทศไทย ด้วยความสำนึกในพระมหากรุณาและพระปรีชาสามารถ จึงขอพระราชทานทูลเกล้าทูลกระหม่อมถวายปริญญาสาธารณสุขศาสตรดุษฎีบัณฑิตกิตติมศักดิ์ เพื่อเฉลิมพระเกียรติในวงวิชาการและเป็นเกียรติแก่มหาวิทยาลัยสืบไป

นอกจากนี้มหาวิทยาลัยยังได้ใช้ทรัพยากรและความเชี่ยวชาญเฉพาะสาขาที่มีอยู่สนองความต้องการของชุมชน ให้ความร่วมมือกับหน่วยงานภายนอกทั้งภาครัฐบาลและเอกชน เพื่อร่วมพัฒนาเศรษฐกิจ สังคม และสิ่งแวดล้อม มหาวิทยาลัยเชียงใหม่นอกจากจะเป็นสถาบันที่ให้ความรู้แล้วยังช่วยเหลือหลอมเสริมสร้างจิตสำนึกของการเป็นพลเมืองที่ดี ให้นักศึกษามีความรู้ มีทักษะ มีทัศนคติที่ดี สามารถครองตน ครองคนและครองงานด้วยมโนธรรมและจิตสำนึกที่ดีต่อสังคม โดยสนับสนุนการทะนุบำรุงศิลปวัฒนธรรม อนุรักษ์ ฟื้นฟูและเผยแพร่ศิลปวัฒนธรรม จริยธรรม ตลอดจนประเพณีอันดีงามให้คงอยู่คู่สังคมไทยตลอดไป

มหาวิทยาลัยเชียงใหม่ได้พัฒนาเจริญก้าวหน้ามาโดยลำดับ ได้บริหารงานและดำเนินงานตามแนวทางการพัฒนา มหาวิทยาลัยภายใต้แผนพัฒนาการศึกษามหาวิทยาลัยเชียงใหม่ เพื่อให้ได้ผลสัมฤทธิ์ตามปณิธานของมหาวิทยาลัยที่กำหนด ในการดำเนินงานมหาวิทยาลัยได้รับความช่วยเหลือสนับสนุนจากหน่วยงานต่าง ๆ ทั้งภาครัฐบาลและเอกชน ทั้งภายในประเทศและต่างประเทศก่อให้เกิดประโยชน์อย่างยิ่งต่อชุมชน จึงขอขอบคุณมา ณ โอกาสนี้ด้วย



(ศาสตราจารย์โชติ ธีตรานนท์)

อธิการบดี

สารบัญ

- การบริหารมหาวิทยาลัยเชียงใหม่ 1
- การพัฒนาด้านการบริหารมหาวิทยาลัย 13
- การพัฒนาสู่ความเป็นเลิศทางวิชาการ 15
- การพัฒนางานวิจัย 19
- การขยายโอกาสทางการศึกษา 23
- การพัฒนาคุณภาพนักศึกษา 29
- การพัฒนาสู่ความเป็นนานาชาติ 33
- การพัฒนาทรัพยากรกายภาพและสิ่งแวดล้อม 41
- มหาวิทยาลัยเพื่อชุมชน 43
- กิจกรรมพิเศษ 47
- สารสนเทศ 51

การบริหาร

มหาวิทยาลัยเชียงใหม่

- คณะผู้บริหารมหาวิทยาลัยเชียงใหม่
- ราชนามคณบดีและผู้อำนวยการสำนัก / สถาบัน
- สภามหาวิทยาลัย
- คณะกรรมการส่งเสริมมหาวิทยาลัย
- การแบ่งส่วนราชการ
- โครงสร้างการแบ่งส่วนราชการ
- โครงสร้างการบริหารมหาวิทยาลัย

การบริหาร

มหาวิทยาลัยเชียงใหม่



ศ.ดร.ลีปนันท์ เกตุทัต
นายกสภามหาวิทยาลัยเชียงใหม่



ศ.นพ.โชติ ชีตรานนท์
อธิการบดี



อ.ดร.นิพนธ์ ตูวานนท์
รองอธิการบดีฝ่ายบริหาร



รศ.ดร.จิตร ศรีสุพรรณ
รองอธิการบดีฝ่ายวิชาการ



ผศ.ทพ.สัมพันธ์ ศรีสุพรรณ
รองอธิการบดีฝ่ายแผนงาน
และพัฒนา



รศ.ดร.ลีอชัย จุลาสัย
รองอธิการบดีฝ่ายวิจัย
และวิเทศสัมพันธ์



ผศ.ดร.वलิต พุทธวงศ์
รองอธิการบดีฝ่ายกิจการพิเศษ



อ.วิษณุศักดิ์ ไทยทอง
รองอธิการบดีฝ่าย
กิจการนักศึกษา



อ.เทอดศักดิ์ โกไสยกานนท์
รองอธิการบดีฝ่ายสวัสดิการ



อ.ทพ.แสวง โพธิ์ไทรย์
ผู้ช่วยอธิการบดี



รศ.ดร.เทอด เทศประทีป
คณะสัตวแพทยศาสตร์



รศ.ดร.นรินทร์ ทองศิริ
คณะอุตสาหกรรมเกษตร



ศ.ดร.วิทักดิ์ ระมิงค์วงศ์
บัณฑิตวิทยาลัย

รายนาม

ผู้อำนวยการสำนัก/สถาบัน



อ.ดร.ม.ร.ว.รุชยา อาภากร
สำนักหอสมุด



รศ.ดร.ไกรสร จิตรธรรม
สำนักบริการคอมพิวเตอร์



ศ.ดร.สมบัติ เอี่ยมศรีทอง
สำนักทะเบียนและประมวลผล



รศ.นิโบล นิมกึ่งรัตน์
สำนักบริการวิชาการ



ศ.ดร.อุดม รุ่งเรืองศรี
สำนักส่งเสริมศิลปวัฒนธรรม



รศ.นพ.จรัสศักดิ์ คำบุญเรือง
สถาบันวิจัยวิทยาศาสตร์สุขภาพ



อ.ดร.ชยันต์ วรรณะภูติ
สถาบันวิจัยสังคม



อ.ดร.อนุสรณ์ อินทร์สี
สถาบันวิจัยและพัฒนา
วิทยาศาสตร์และเทคโนโลยี

คณะกรรมการส่งเสริมมหาวิทยาลัยเชียงใหม่ ประจำปี 2537 - 2539

สภามหาวิทยาลัยเชียงใหม่ ได้แต่งตั้งคณะกรรมการส่งเสริมมหาวิทยาลัยเชียงใหม่ เพื่อให้มีอำนาจหน้าที่ในการส่งเสริมการพัฒนาและการจัดการผลประโยชน์ให้มหาวิทยาลัย ให้คำแนะนำปรึกษาเกี่ยวกับการดำเนินงานของมหาวิทยาลัย ตลอดจนการดำเนินงานในกิจการต่าง ๆ ที่สภามหาวิทยาลัยมอบหมาย

ที่ปรึกษาคณะกรรมการส่งเสริมมหาวิทยาลัย

เจ้าไชยสุริวงศ์ ณ เชียงใหม่

คุณบรรยงค์ ลำซำ

พลโทธีระ เล็กวิเชียร

คุณถาวร นิโรจน์

คุณแจ่มจิตต์ เลหาวัฒน์

คุณเฉลียว อยู่วิทยา

คุณณรงค์ สักดาทร

คุณธวัช ตันตรานนท์

คุณประวิณ นิवासวัต

คุณประวิทย์ อัครชิโนเรศ

คุณเมธา เอื้ออภิญญกุล

ดร.อาสา สารสิน

คุณประเสริฐ จิตรสกุล

คุณสมชาย โลหะโชติ

ประธานคณะกรรมการส่งเสริมมหาวิทยาลัยเชียงใหม่

คุณศุภวัตร ภูวกุล

รองประธานกรรมการส่งเสริมมหาวิทยาลัยเชียงใหม่

คุณมนัส ศิริมหาราช

คุณบวร ชูติมา

นายแพทย์กอบชัย จิตรสกุล

คุณธรรมรักษ์ พิษณุกุล

คุณปรีชา เอื้อประเสริฐ

กรรมการส่งเสริมมหาวิทยาลัยเชียงใหม่ กรุงเทพฯ

คุณปรีดา เตียสุวรรณ

คุณประพัฒน์ โพธิ์รคุณ

กรรมการส่งเสริมมหาวิทยาลัยเชียงใหม่ จังหวัดกำแพงเพชร

ประธานหอการค้าจังหวัดกำแพงเพชร

(คุณยุกุทธ พัวประเสริฐ)

ประธานชมรมนักศึกษาเก่ามหาวิทยาลัยเชียงใหม่

จังหวัดกำแพงเพชร

(คุณลำยอง ป่อน้อย)

กรรมการส่งเสริมมหาวิทยาลัยเชียงใหม่ จังหวัดเชียงราย

คุณแสวง เครือวิวัฒน์กุล

คุณบุญทรัพย์ ศรีสมิต

คุณจารุวัชร กินาวงศ์

ประธานหอการค้า จังหวัดเชียงราย

(คุณวิวัฒน์ ศรีจางคพัฒนา)

ประธานชมรมนักศึกษาเก่ามหาวิทยาลัยเชียงใหม่

จังหวัดเชียงราย

(คุณนารี เลาพงษ์ลิต)

กรรมการส่งเสริมมหาวิทยาลัยเชียงใหม่ จังหวัดเชียงใหม่

คุณวัชร ตันตรานนท์

คุณเฉลิมชาติ นครังกุล

ร้อยตรีเพชร คุ้มสอน

คุณบุญทรง ชัยบาล

คุณมังกร จินดาศิลป์

นายแพทย์กิจชัย ยิ่งเสรี

คุณเจือ ดันเรืองพร

คุณคะแนน สุภา

คุณวรนุช เลหาวัฒน์

คุณวิบูลย์ โตวิวัฒน์

คุณอังก์แก้ว พึ่งรัมย์

คุณสมจิตร นูรณปกรณ์

คุณนพดล อานนทวิลาศ

คุณสุริยศักดิ์ สุริยมณี

คุณดวงแก้ว จันทรปัญญา

คุณวิรัช ปิฎกานนท์

คุณสมชัย ศิริสุจินต์

คุณพดมิชัย พนาียงกูร

คุณวีณา ภัทรประสิทธิ์

ดร. อมร บุญชัย

คุณภาณุพงษ์ สักดาทร

คุณศิริรัตน์ วงศ์สถิตย์พร

กรรมการส่งเสริมมหาวิทยาลัยเชียงใหม่ จังหวัดสุโขทัย

ประธานหอการค้า จังหวัดสุโขทัย

(คุณสมชาติ ลิ้มปะพันธุ์)

ประธานชมรมนักศึกษาเก่ามหาวิทยาลัยเชียงใหม่

จังหวัดสุโขทัย

(นายแพทย์สมศักดิ์ ไพบูลย์)

กรรมการส่งเสริมมหาวิทยาลัยเชียงใหม่ จังหวัดอุดรดิตถ์

คุณสำราญ รัตนนาคะ

คุณเชือกเถิง แซ่เล่า

ประธานหอการค้า จังหวัดอุดรดิตถ์

(คุณวีระ รัตนศิริกุลชัย)

ประธานชมรมนักศึกษาเก่ามหาวิทยาลัยเชียงใหม่ จังหวัด

อุดรดิตถ์

(พันเอกนิวัฒน์ บุญยืน)

กรรมการส่งเสริมมหาวิทยาลัยเชียงใหม่จังหวัดอุทัยธานี

ประธานหอการค้า จังหวัดอุทัยธานี

(คุณวิจารย์ เสงหิรัญญวงษ์)

ประธานชมรมนักศึกษาเก่ามหาวิทยาลัยเชียงใหม่ จังหวัด

อุทัยธานี

(คุณมงคล ค่อยประเสริฐ)

กรรมการส่งเสริมภายในมหาวิทยาลัยเชียงใหม่

รองอธิการบดี

รองศาสตราจารย์ ลือชัย จุลาสัย

ผู้ช่วยศาสตราจารย์ ชวลิต พุทธวงศ์

อาจารย์ วิศิษฐ์ศักดิ์ ไทยทอง

ผู้ช่วยอธิการบดี

อาจารย์ แสงว โพรธิไทรย์

คณะแพทยศาสตร์ แบ่งเป็น

1. สำนักงานเลขานุการ
2. ภาควิชากายวิภาคศาสตร์
3. ภาควิชากุมารเวชศาสตร์
4. ภาควิชาจักษุวิทยา
5. ภาควิชาจิตเวชศาสตร์
6. ภาควิชาจุลชีววิทยา
7. ภาควิชาชีวเคมี
8. ภาควิชานิติเวชศาสตร์
9. ภาควิชาปรสิตวิทยา
10. ภาควิชาพยาธิวิทยา
11. ภาควิชาเภสัชวิทยา
12. ภาควิหารังสีวิทยา
13. ภาควิชาวิสัญญีวิทยา
14. ภาควิชาเวชศาสตร์ชุมชน
15. ภาควิชาออร์โธปิดิกส์
16. ภาควิชาศัลยศาสตร์
17. ภาควิชาสูติวิทยา
18. ภาควิชาสูติศาสตร์และนรีเวชวิทยา
19. ภาควิชาโสต นาสิก ลาริงซ์วิทยา
20. ภาควิชาอายุรศาสตร์
21. ภาควิชาเวชศาสตร์ครอบครัว
22. ภาควิชาเวชศาสตร์ฟื้นฟู

คณะเภสัชศาสตร์ แบ่งเป็น

1. สำนักงานเลขานุการ
2. ภาควิชาชีวเภสัชกรรม
3. ภาควิชาบริหารเภสัชกิจ
4. ภาควิชาเภสัชเคมี
5. ภาควิชาเภสัชเวท
6. ภาควิชาเทคโนโลยีเภสัชกรรม
7. ภาควิชาเภสัชชุมชน

คณะมนุษยศาสตร์ แบ่งเป็น

1. สำนักงานเลขานุการ
2. ภาควิชาการสื่อสารมวลชน
3. ภาควิชาจิตวิทยา
4. ภาควิชาบรรณารักษศาสตร์
5. ภาควิชาภาษาปัจจุบันต่างประเทศ
6. ภาควิชาประวัติศาสตร์
7. ภาควิชาภาษาไทย
8. ภาควิชาภาษาอังกฤษ

9. ภาควิชามนุษยสัมพันธ์**10. ภาควิชาปรัชญาและศาสนา****คณะจิตรศิลป์ แบ่งเป็น**

1. สำนักงานเลขานุการ
2. ภาควิชาภาพพิมพ์ จิตรกรรม และประติมากรรม
3. ภาควิชาศิลปะไทย
4. ภาควิชาสถาปัตยกรรมศาสตร์

คณะวิทยาศาสตร์ แบ่งเป็น

1. สำนักงานเลขานุการ
2. ภาควิชาคณิตศาสตร์
3. ภาควิชาเคมี
4. ภาควิชาชีววิทยา
5. ภาควิชาธรณีวิทยา
6. ภาควิชาฟิสิกส์
7. ภาควิชาสถิติ
8. ภาควิชาวิทยาการคอมพิวเตอร์
9. ภาควิชาเคมีอุตสาหกรรม

คณะวิศวกรรมศาสตร์ แบ่งเป็น

1. สำนักงานเลขานุการ
2. ภาควิชาวิศวกรรมไฟฟ้า
3. ภาควิชาวิศวกรรมโยธา
4. ภาควิชาวิศวกรรมเครื่องกล
5. ภาควิชาวิศวกรรมสิ่งแวดล้อม
6. ภาควิชาวิศวกรรมเหมืองแร่
7. ภาควิชาวิศวกรรมอุตสาหกรรม
8. ภาควิชาวิศวกรรมคอมพิวเตอร์

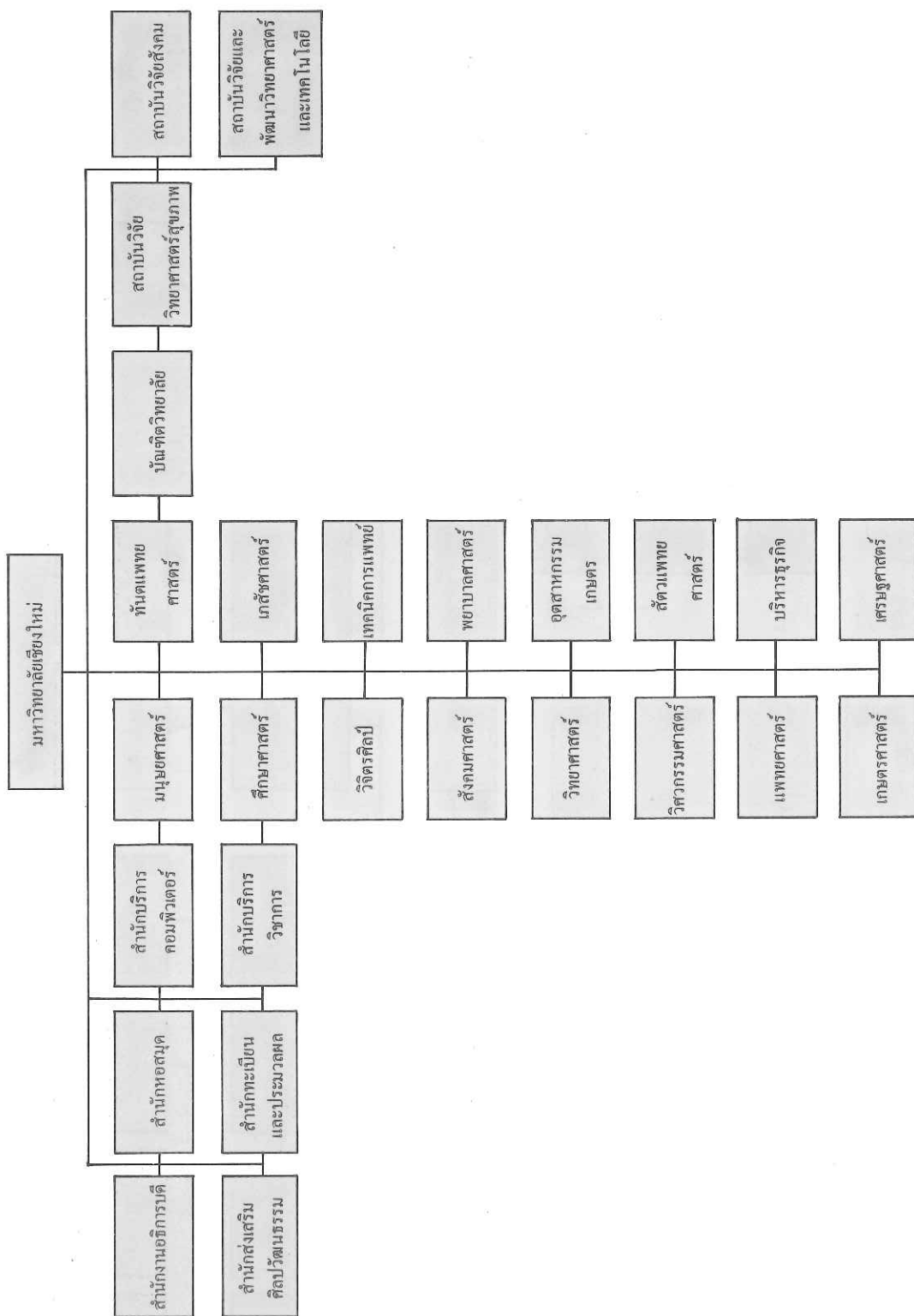
คณะเศรษฐศาสตร์ แบ่งเป็น

1. สำนักงานเลขานุการ

คณะศึกษาศาสตร์ แบ่งเป็น

1. สำนักงานเลขานุการ
2. ภาควิชาเทคโนโลยีทางการศึกษา
3. ภาควิชาบริหารการศึกษา
4. ภาควิชาประถมศึกษา
5. ภาควิชาประเมินผลและวิจัยการศึกษา
6. ภาควิชาพลานามัย
7. ภาควิชาพื้นฐานทางการศึกษา
8. ภาควิชามัธยมศึกษา
9. ภาควิชาอาชีวศึกษา
10. ภาควิชาส่งเสริมการศึกษา

โครงสร้างการแบ่งส่วนราชการ





การพัฒนา

ด้านการบริหารมหาวิทยาลัย

การพัฒนา

ด้านการบริหารมหาวิทยาลัย

จากการสัมมนากรรมการสภามหาวิทยาลัย และผู้บริหารมหาวิทยาลัยเชียงใหม่ เรื่อง “รูปแบบการบริหารและแนวทางการพัฒนามหาวิทยาลัยเชียงใหม่” เมื่อวันที่ 18 กุมภาพันธ์ 2538 ณ หาดตะวันรอน จังหวัดชลบุรี สภามหาวิทยาลัยมีความเห็นว่า มหาวิทยาลัยเชียงใหม่ ในระยะปัจจุบันกำลังอยู่ในช่วงเวลาสำคัญที่จะต้องพิจารณาตัดสินใจปรับเปลี่ยนแนวทางว่าสมควรจะดำเนินไปในทิศทางใดจึงจะเป็นประโยชน์สูงสุดต่อบุคลากรมหาวิทยาลัย และประเทศชาติมากที่สุด โดยคำนึงถึงปัจจัยหลายประการด้วยกัน อาทิเช่น นโยบายของชาติในเรื่อง ควบ. มหาวิทยาลัยในกำกับของรัฐบาล และแนวนโยบายหลักของสภามหาวิทยาลัยเชียงใหม่ ที่ต้องการให้มหาวิทยาลัยเป็นมหาวิทยาลัยชั้นนำและพึ่งพาตัวเองให้มากขึ้น ตลอดจนการแข่งขันจากมหาวิทยาลัยของรัฐบาลด้วยกัน มหาวิทยาลัยเอกชนและมหาวิทยาลัยต่างชาติ เพื่อให้มหาวิทยาลัยเชียงใหม่สามารถเป็นมหาวิทยาลัยแนวหน้าในระหว่างมหาวิทยาลัยระดับต่าง ๆ จึงจำเป็นที่มหาวิทยาลัยจะต้องปรับแนวทางการจัดการและการพัฒนาให้มีความคล่องตัวและศักยภาพสูงสุด โดยมีนโยบายในระดับต่าง ๆ กำกับแนวทางการพัฒนา เพื่อสร้างความเป็นเลิศทางวิชาการ

จากการประชุมสัมมนา ได้กำหนดแนวทางการพัฒนาและเห็นชอบในหลักการ ให้มีโครงการในลักษณะขององค์กรอิสระดำเนินคู่ขนานไปพร้อมกัน จุดประสงค์ขององค์กรอิสระที่สำคัญต้องเป็นองค์กรที่พึ่งตนเองได้และมีการดำเนินการเพื่อตอบสนองต่อความต้องการของสังคมโดยตรง เมื่อพัฒนาศักยภาพได้เต็มที่แล้ว จะสามารถผลักดันให้เกิดการพัฒนาในส่วนอื่น ๆ ของมหาวิทยาลัยด้วย โดยในระยะเริ่มแรกให้ดำเนินการในลักษณะควบคู่กันไป หากหน่วยงานใดมีความพร้อมก็ให้ดำเนินการบริหารเป็นองค์กรในกำกับมหาวิทยาลัยเชียงใหม่

สำหรับวิธีการนั้น เห็นชอบให้คณะทำงานไปดำเนินการต่อในรายละเอียด โดยมีแนวทางปฏิบัติกำหนดไว้ให้อย่างชัดเจนซึ่งคณะทำงานได้ดำเนินงานด้านต่าง ๆ ตาม

ขั้นตอนและได้นำเสนอสภามหาวิทยาลัยและสภามหาวิทยาลัยเชียงใหม่ได้พิจารณาแล้วเห็นสมควรให้มีการจัดตั้งองค์กรในกำกับมหาวิทยาลัยเพื่อให้การบริหารมีประสิทธิภาพ มีความเป็นอิสระ คล่องตัว สามารถพึ่งตนเองได้ โดยมีการบริหารที่ไม่เป็นระบบราชการ เพื่อใช้สำหรับจัดตั้งองค์กรของมหาวิทยาลัยที่มีความพร้อม และประสงค์จะใช้ระบบการบริหารดังกล่าว ตลอดจนเพื่อใช้เป็นแนวทางในการพัฒนามหาวิทยาลัยสู่รูปแบบมหาวิทยาลัยในกำกับของรัฐบาลต่อไป ดังนั้น จึงเห็นสมควรกำหนดให้มีการจัดตั้งองค์กรในกำกับมหาวิทยาลัยขึ้นและอาศัยอำนาจตามความในมาตรา 15 (2) แห่งพระราชบัญญัติมหาวิทยาลัยเชียงใหม่ พ.ศ. 2530 สภามหาวิทยาลัยในคราวประชุมครั้งที่ 3/2538 เมื่อวันที่ 17 มิถุนายน 2538 ได้ตราข้อบังคับไว้เรียกว่า “ข้อบังคับมหาวิทยาลัยเชียงใหม่ ว่าด้วยการจัดตั้งองค์กรในกำกับมหาวิทยาลัย พ.ศ.2538” และกำหนดหลักการสำคัญในการจัดตั้งองค์กรดังนี้คือ

1. ดำเนินพันธกิจเฉพาะด้านใดด้านหนึ่งเป็นสำคัญ โดยให้อยู่ในกรอบวัตถุประสงค์ และนโยบายของมหาวิทยาลัย ในด้านการให้การศึกษา การวิจัย การบริการทางวิชาการ แก่สังคม และการทะนุบำรุงศิลปวัฒนธรรม รวมทั้งกิจการอื่นๆ ตามที่สภามหาวิทยาลัยกำหนด
2. มีระบบบริหารและจัดการที่เป็นอิสระจากระบบราชการ ไม่เป็นระบบราชการที่ซ้ำซ้อนกับมหาวิทยาลัย และไม่มุ่งแสวงหากำไร
3. สามารถแสวงหาและระดมทรัพยากรเพื่อให้มีรายได้พอเพียงกับการบริหารงานที่มีประสิทธิภาพและสามารถพัฒนาองค์กรต่อไปได้
4. เป็นองค์กรที่ขึ้นตรงต่อมหาวิทยาลัย แต่อาจอยู่ภายใต้การกำกับดูแลของคณะหรือส่วนราชการที่เทียบเท่าคณะ
5. เป็นองค์กรเพื่อปฏิบัติงานอย่างถาวร หรืออาจปฏิบัติงานตามภารกิจเฉพาะที่มีกำหนดเวลาสิ้นสุดไว้ชัดเจน
6. เป็นองค์กรที่มีระบบการบริหารทั่วไป การบริหารงานบุคคลการบริหารการเงินและพัสดุตามลักษณะจำเพาะ



การพัฒนา

สู่ความเป็นเลิศทางวิชาการ

- การพัฒนาคุณภาพอาจารย์
- การพัฒนาวิชาการ
- การพัฒนากายภาพ

การพัฒนา

สู่ความเป็นเลิศทางวิชาการ

การพัฒนามหาวิทยาลัยให้เป็นศูนย์กลางความเป็นเลิศทางวิชาการเป็นนโยบายหลักสำคัญของมหาวิทยาลัยเชียงใหม่ที่ยึดถือเป็นแนวปฏิบัติมาโดยตลอด เพื่อพัฒนาให้มหาวิทยาลัยเป็นศูนย์กลางทางวิชาการและวิชาชีพชั้นสูง อำนวยประโยชน์แก่ท้องถิ่นและประเทศชาติส่วนรวมได้สูงสุด บุคลากรนับเป็นทรัพยากรสำคัญที่ช่วยให้การดำเนินงานของมหาวิทยาลัยบรรลุตามเป้าหมายและนโยบายที่กำหนดไว้ ในปัจจุบันมหาวิทยาลัยเชียงใหม่มีบุคลากรรวมทั้งสิ้น 10,006 คน เป็นอาจารย์ 1,849 คน ช่วยวิชาการ 1,818 คน ธุรการ 2,313 คน ลูกจ้างประจำ 2,089 คน ลูกจ้างชั่วคราว 1,937 คน ปีนี้มหาวิทยาลัยได้ดำเนินกิจกรรมต่างๆ เพื่อพัฒนามหาวิทยาลัยสู่ความเป็นเลิศทางวิชาการดังนี้

การพัฒนาคุณภาพอาจารย์

คุณภาพของบุคลากรเป็นปัจจัยพื้นฐานที่สำคัญในการดำเนินงาน มหาวิทยาลัยจึงได้กำหนดคนนโยบายให้มีการพัฒนาทรัพยากรบุคคลทั้งด้านวิชาการและวิชาชีพอย่างต่อเนื่อง เพื่อสร้างและรักษาบุคลากรที่มีคุณภาพให้คงอยู่ในระบบการดำเนินงานของมหาวิทยาลัย โดยเฉพาะอย่างยิ่งอาจารย์ซึ่งมีผลเกี่ยวข้องโดยตรงกับการพัฒนาคุณภาพ ประสิทธิภาพการเรียนการสอนและคุณภาพของบัณฑิตที่ผลิตสู่สังคม คุณวุฒิอาจารย์เป็นอีกปัจจัยหนึ่งที่ใช้บ่งชี้คุณภาพการศึกษาได้เช่นกัน ปัจจุบันอาจารย์มีสัดส่วนคุณวุฒิสรูปได้ดังนี้

เอก : โท: ตรี:

เกณฑ์มาตรฐานทบวง	เอก	โท	ตรี
มหาวิทยาลัย (แผนฯ7)	3.0	6.0	1.0
ปัจจุบันมหาวิทยาลัยเชียงใหม่	3.2	5.1	1.7

มหาวิทยาลัยได้ส่งเสริมและสนับสนุนการจัดกิจกรรมต่างๆ เพื่อเพิ่มพูนความรู้ ทักษะและประสบการณ์ให้อาจารย์ในหลายๆลักษณะได้แก่

1. การลาศึกษาต่อ อบรม สัมมนา ดูงาน

มหาวิทยาลัยได้สนับสนุนให้อาจารย์ลาศึกษาต่อ อบรม

สัมมนา ดูงาน ทั้งในประเทศและต่างประเทศเพื่อพัฒนาอาจารย์ให้เป็นผู้เชี่ยวชาญ มีความก้าวหน้า ทันการเปลี่ยนแปลงของสังคมและวิทยาการเทคโนโลยีสมัยใหม่ เพื่อนำความรู้ที่ได้ถ่ายทอดในการสอนและปฏิบัติงานด้านต่างๆ อย่างสอดคล้องกับนโยบายของมหาวิทยาลัยในการพัฒนามหาวิทยาลัย ไปสู่ความเป็นสากลทัดเทียมกับนานาชาติ ประเทศ ในปี2539นี้ได้สนับสนุนให้อาจารย์ลาศึกษาต่อ 173 ครั้ง อบรม สัมมนา ดูงาน รวม 2,399 ครั้ง นอกจากนี้ยังมีโครงการสนับสนุนเพื่อพัฒนาอาจารย์ดังนี้

ทุนพัฒนาอาจารย์ ตามที่ทบวงมหาวิทยาลัยได้จัดโครงการพัฒนาอาจารย์ในรูปแบบของการจัดสรรทุนเพื่อพัฒนาอาจารย์ เอื้อประโยชน์ต่อการพัฒนาการศึกษาระดับอุดมศึกษาของชาติตามนโยบายของรัฐบาล มหาวิทยาลัยเชียงใหม่ได้รับการสนับสนุนเพื่อพัฒนาอาจารย์ดังนี้

-ทุนโครงการส่งเสริมผู้มีความสามารถพิเศษเป็นอาจารย์ในสถาบันอุดมศึกษาของรัฐ เพื่อช่วยแก้ปัญหาการขาดแคลนอาจารย์ทั้งในเชิงปริมาณและคุณภาพ และเตรียมบุคลากรที่มีความรู้ความสามารถไว้รองรับการขยายตัวของสถาบันอุดมศึกษาตามนโยบายของรัฐบาลในการผลิตบุคลากรเพิ่ม สนองต่อการขยายตัวทางเศรษฐกิจและสังคม ซึ่งนำไปสู่การพัฒนาประเทศได้ในที่สุด ในปีนี้มหาวิทยาลัยเชียงใหม่ได้จัดสรรรวมทั้งสิ้น 20 ทุน

-ทุนโครงการผลิตและพัฒนาอาจารย์ (U.D.C.) มุ่งจัดสรรให้แก่ผู้ที่ประสงค์จะเป็นอาจารย์ในสถาบันอุดมศึกษาที่โครงการกำหนด หรือให้ผู้ที่ป็นอาจารย์อยู่ในปัจจุบันมีโอกาสเลื่อนวิทยฐานะสูงขึ้น เป็นทุนการศึกษาระดับปริญญาโท-เอกเพื่อศึกษาต่อภายในประเทศ ในสาขาวิชาที่กำหนดหรือสาขาที่ขาดแคลนและจำเป็นต่อการพัฒนาประเทศ ปีนี้มหาวิทยาลัยเชียงใหม่ได้จัดสรรทุนให้อาจารย์ รวมทั้งสิ้น 8 ทุน

-ทุนโครงการพัฒนาอาจารย์ตามความต้องการของสถาบันอุดมศึกษาของรัฐ เพื่อผลิตและพัฒนาอาจารย์ทดแทนการลาออกจากราชการและรองรับการขยายงานด้านกร



ศาสตราจารย์ ไซดี อธิการบดี มหาวิทยาลัยเชียงใหม่ เป็นประธานเปิดการประชุมนิเทศข้าราชการใหม่ ของมหาวิทยาลัยเชียงใหม่ เพื่อให้ได้ทราบถึงระบบการบริหาร ตลอดจนระเบียบข้อบังคับต่างๆ ในการปฏิบัติราชการ



ทางวิชาการ ช่วยให้ผู้บริหารและผู้มีประสบการณ์ด้านการบริหารงาน โดยเฉพาะในระดับหัวหน้าภาควิชา มีความรู้ความเข้าใจในบทบาทภารกิจของผู้บริหาร เรียนรู้คุณลักษณะสำคัญของทีมงาน และสามารถบริหารทีมงานให้ทำงานมีประสิทธิภาพสูงขึ้น ถ่ายทอดประสบการณ์ แลกเปลี่ยนความคิดเห็นก่อให้เกิดความสัมพันธ์อันดีต่อกันเพื่อช่วยเหลือเกื้อกูลกันในอนาคต

การพัฒนาวิชาการ

เพื่อให้การพัฒนาวิชาการของมหาวิทยาลัยมีประสิทธิภาพสูงสุด มหาวิทยาลัยจึงให้มีคณะกรรมการบริหารและประสานงานวิชาการ ทำหน้าที่พิจารณาระเบียบข้อบังคับว่าด้วยการศึกษา พิจารณาเกี่ยวกับหลักสูตรกระบวนวิชา ประสานงานในการบริหารวิชาการและการจัดการศึกษาของมหาวิทยาลัย พิจารณาการจัดกิจกรรมส่งเสริมและพัฒนาวิชาการ ให้สอดคล้องกับนโยบายของมหาวิทยาลัย สำหรับการดำเนินงานของคณะกรรมการถึงเดือนสิงหาคม จัด

ประชุมแล้ว 6 ครั้ง 13 เรื่อง นอกจากนี้ยังมีคณะกรรมการวิชาการมหาวิทยาลัย ทำหน้าที่เสนอนโยบายทางวิชาการ กำหนดเสนอมาตรฐานหลักสูตรพิจารณาเกี่ยวกับหลักสูตรเพื่อสนองต่อสภาพมหาวิทยาลัยกำหนดมาตรฐานการเรียนการสอน การวัดผลการศึกษาของมหาวิทยาลัย ถึงเดือนสิงหาคม จัดประชุมแล้ว 5 ครั้ง รวม 8 เรื่อง ในปี 2539 มหาวิทยาลัยได้ดำเนินงานด้านต่างๆ เพื่อพัฒนาวิชาการ ดังนี้

การปรับปรุงหลักสูตรกระบวนวิชา เพื่อพัฒนาเนื้อหาสาระการเรียนการสอนให้ทันสมัยสอดคล้องเหมาะสมกับสถานการณ์และทิศทางในการพัฒนาประเทศอันจะก่อให้เกิดประโยชน์ต่อคุณภาพบัณฑิตได้ในที่สุด ถึงเดือนสิงหาคมปีนี้ได้ดำเนินงานแล้วหลายลักษณะ ได้แก่ปรับปรุงกระบวนวิชา 65 วิชา ปรับปรุงหลักสูตร 17 หลักสูตร ปรับปรุงแผนกำหนดการศึกษา 18 สาขาวิชา เปิดสอนกระบวนวิชาเพิ่มใหม่ 89 วิชา ยุบและเลิกกระบวนวิชาต่างๆ เป็นต้น

การจัดการประชุมสัมมนาเพื่อพัฒนาวิชาการ มหาวิทยาลัย คณะ หน่วยงานต่างๆ ได้จัดประชุมสัมมนา เพื่อระดมความคิดเห็น แลกเปลี่ยนประสบการณ์ ความรู้ความเข้าใจ เพื่อหาแนวทางพัฒนาให้มหาวิทยาลัยมีความเป็นเลิศทางวิชาการอย่างแท้จริง นอกจากนี้คณะ หน่วยงานต่างๆ ยังได้จัดประชุมสัมมนาเพื่อความก้าวหน้าทางวิชาการเป็นประจำรายสัปดาห์และรายเดือนอีกด้วย

การส่งเสริมการผลิตตำรา มหาวิทยาลัยได้แต่งตั้งคณะกรรมการโครงการตำรามหาวิทยาลัยเชียงใหม่ขึ้น เพื่อส่งเสริม สนับสนุน ให้ข้อเสนอแนะในการผลิตตำราและเอกสารทางวิชาการให้ได้รับการพัฒนา ก้าวหน้าและมีคุณภาพทัดเทียมกับมหาวิทยาลัยในต่างประเทศและมีปริมาณมากเพียงพอกับความต้องการของนักศึกษา ในปีนี้งานส่งเสริมการวิจัยและตำราได้จัดพิมพ์ตำราจำนวนทั้งสิ้น 9 เรื่อง รวม 9,650 เล่ม เป็นวิชาทั่วไป 6 เรื่อง รวม 7,900 เล่ม และวิชาเฉพาะทาง 3 เรื่อง รวม 1,750 เล่ม ได้จัดประชุมทางวิชาการเกี่ยวกับการผลิตผลงานทางวิชาการ ทั้งนี้เพื่อเปิดโอกาสให้คณาจารย์ได้พัฒนาตนเอง มีความรู้ความเข้าใจการผลิตผลงาน

การพัฒนางานวิจัย



การพัฒนา งานวิจัย

มหาวิทยาลัยเชียงใหม่มีหน้าที่อีกประการหนึ่งในการดำเนินงานนอกเหนือจากการเรียนการสอน เพื่อผลิตบัณฑิตนั้นคือการดำเนินงานวิจัย ซึ่งมหาวิทยาลัยได้กำหนดวัตถุประสงค์ไว้ในแผนพัฒนาการศึกษาของมหาวิทยาลัย เพื่อพัฒนามหาวิทยาลัยให้เป็นมหาวิทยาลัยที่เน้นการวิจัย ในแผนพัฒนาการศึกษาของมหาวิทยาลัยในระยะที่ 7 ได้กำหนดนโยบายทั่วไปที่จะพัฒนาขีดความสามารถด้านการวิจัยเพื่อความเป็นเลิศทางวิชาการสนองตอบความต้องการองค์ความรู้และเทคโนโลยีในการพัฒนาเศรษฐกิจและสังคมของประเทศได้ปรับปรุงการบริหารและดำเนินงานวิจัยให้มีประสิทธิภาพยิ่งขึ้น มีการวางแผนงานวิจัยที่ชัดเจน ได้ระดมทรัพยากรและความร่วมมือเพื่อการวิจัยจากแหล่งต่างๆอย่างกว้างขวาง

มหาวิทยาลัยได้สนับสนุนให้มีการเผยแพร่งานวิจัยทั้งในประเทศและต่างประเทศ ปัจจุบันได้ดำเนินการเผยแพร่และแลกเปลี่ยนผลงานวิจัยกับหน่วยงานสถาบันองค์กรต่างๆ โดยนำข้อมูลบทความวิจัยเข้าระบบเครือข่ายสารสนเทศ ซึ่งเป็นวิธีการเผยแพร่ข้อมูลที่ทันสมัยในยุคข้อมูลข่าวสารสามารถดำเนินการได้อย่างรวดเร็วมีประสิทธิภาพ ในขณะที่เดียวกันยังได้จัดพิมพ์เอกสารเผยแพร่ผลงานวิจัยในลักษณะของการรวบรวมบทความวิจัยฉบับภาษาอังกฤษ เพื่อเผยแพร่ให้แก่สถาบันองค์กรต่างๆทั้งภายในประเทศและต่างประเทศ

มหาวิทยาลัยได้เชื่อมโยงและร่วมดำเนินการวิจัยกับสถาบันองค์กรทั้งภายในประเทศและต่างประเทศ โดยมีข้อตกลงร่วมกันทั้งลงนามและไม่ได้ลงนาม ทั้งนี้เพื่อร่วมมือให้ความช่วยเหลือสนับสนุนด้านงบประมาณ อุปกรณ์เครื่องมือสถานที่ ตลอดจนแลกเปลี่ยนบุคลากรเพื่อดำเนินการวิจัย หรือร่วมใช้ทรัพยากรบุคคลที่มีอยู่ในแต่ละสถาบัน เพื่อศึกษาค้นคว้า วิจัย และได้ส่งเสริมให้มีการวิจัยร่วมสาขาวิชาเพื่อนำไปสู่การพัฒนาเศรษฐกิจ สังคม ฟื้นฟูทรัพยากรและสิ่งแวดล้อม โดยให้ความสำคัญเชี่ยวชาญของนักวิจัยในสาขาต่างๆเข้าร่วมศึกษาและปฏิบัติการงานวิจัยร่วมกันเกี่ยวกับพฤติกรรมสุขภาพ

อนามัย สิ่งแวดล้อม สำนานศึกษา สตรีศึกษา ชนกลุ่มน้อย แรงงาน การพัฒนาชนบท เพื่อนำผลการวิจัยไปพัฒนางานด้านต่างๆ ปัจจุบันได้ให้ความร่วมมือกับภาคเอกชนหลายโครงการเพื่อดำเนินการวิจัย อาทิ การวิจัยเรื่องผลิตภัณฑ์แทนมของคณาจารย์คณะอุตสาหกรรมเกษตร ซึ่งได้รับการสนับสนุนร่วมมือจาก บริษัทลือคชล์แห่งประเทศไทย จำกัด หรือการร่วมจัดทำข้อตกลงความร่วมมือกับหน่วยงานรัฐวิสาหกิจเพื่อทำการวิจัย อาทิ ข้อตกลงความร่วมมือด้านการศึกษาร่วมกับการไฟฟ้าฝ่ายผลิตแห่งประเทศไทยเพื่อสร้างความร่วมมือให้เกิดการพัฒนาการศึกษาและวิจัยทางด้านเทคโนโลยีพลังงานไฟฟ้า เป็นต้น

มหาวิทยาลัยมีนโยบายที่จะพัฒนาบุคลากรของมหาวิทยาลัยให้มีศักยภาพในการวิจัยพัฒนาภาคการบริหารและการดำเนินการวิจัย เพื่อบูรณาการเทคโนโลยีอย่างมีประสิทธิภาพ สนับสนุนให้สถาบันวิจัยมีส่วนร่วมในการวิจัยระดับบัณฑิตศึกษา ซึ่งปัจจุบันเนื่องจากบุคลากรในบางสาขาวิชามีความขาดแคลน บางคณะจึงต้องขอรับการสนับสนุนบุคลากรนักวิจัยจากสถาบันวิจัยมาเป็นอาจารย์พิเศษช่วยในการสอน โดยเฉพาะนักศึกษาระดับบัณฑิตศึกษาซึ่งต้องค้นคว้าอย่างลึกซึ้ง นอกจากนี้ยังสนับสนุนให้องค์กรภายนอกมีส่วนร่วมในงานวิจัยทั้งในการเสนอปัญหา การดำเนินงานวิจัยและนำผลงานวิจัยไปประยุกต์ใช้ อาทิ โครงการแก้ไขปัญหามลพิษในเมืองใหญ่เขตภาคเหนือตอนบน ซึ่งมหาวิทยาลัยได้ร่วมกับสำนักงานคณะกรรมการแก้ไขปัญหามลพิษซึ่งได้ว่าจ้างให้มหาวิทยาลัยเป็นผู้นำการศึกษาร่วม เพื่อหาทางแก้ไขปัญหามลพิษตามเมืองใหญ่ในเขตภาคเหนือตอนบน เป็นต้น ส่วนในเรื่องของการสนับสนุน การนำผลงานวิจัยไปเผยแพร่ และบริการวิชาการแก่ชุมชนนั้น มหาวิทยาลัยได้เปิดโอกาสให้คณาจารย์และนักวิจัยไปเสนอผลงานวิจัยของตนโดยเข้าไปร่วมการประชุม สัมมนาทางวิชาการที่เกี่ยวข้องกับงานวิจัยซึ่งจัดโดยสถาบัน/องค์กรทั้งในประเทศและต่างประเทศได้สนับสนุนให้คณะหน่วยงานจัดประชุมทางวิชาการเกี่ยวกับการวิจัย ในปีนี้มีการจัดประชุมที่เกี่ยวกับงานวิจัย อาทิ

- การประชุมวิชาการทันตแพทย์ภาคพื้นเอเชีย

หมายอีกประการหนึ่ง เพื่อสร้างนักวิจัยและเพื่อจัดสรรทุนให้ กับโครงการวิจัยที่มหาวิทยาลัยกำหนดเป็นโครงการวิจัยสำคัญ ประจำปี เพื่อการเผยแพร่ผลงานวิจัยในรูปแบบต่างๆ และเพื่อ งานวิจัยร่วมสาขาในประเทศ และกับต่างประเทศโดยมหา วิทยาลัยได้ดำเนินการอยู่เป็นประจำจากการจัดสรรงบประมาณเงินรายได้ของมหาวิทยาลัยสนับสนุนโครงการนักวิจัยรุ่น ใหม่ เพื่อสร้างนักวิจัยที่ยังไม่มีประสบการณ์ในงานวิจัยได้มี โอกาสสร้างผลงานขึ้น ในขณะที่เดียวกันก็แสวงหาแหล่งข้อมูลเพื่อการเผยแพร่ผลงานวิจัยให้แก่นักวิจัยด้วย

มหาวิทยาลัยได้ให้บริการการวิจัย ในด้านให้บริการ อุปกรณ์ ข้อมูล และตัวอย่างเพื่อการวิจัยเฉพาะด้าน มีหน่วย งานหลักที่รับผิดชอบโดยตรงเฉพาะด้าน อาทิ สถาบันวิจัยใน สาขาต่างๆ ศูนย์วิจัยเพื่อเพิ่มผลผลิตทางการเกษตร ศูนย์สตรี ศึกษาศูนย์ เอเชียศึกษา คณะสังคมศาสตร์ สถาบันวิจัยและ ทดลอง ทางการเกษตร

ศูนย์วิจัยน้ำของสถาบันวิจัยและพัฒนาวิทยาศาสตร์และเทคโนโลยี ศูนย์บริการวิศวกรรมศาสตร์ คณะวิศวกรรมศาสตร์ ศูนย์ชาติพันธุ์และการพัฒนาของสถาบันวิจัยสังคม มหาวิทยาลัยมีนโยบายและเป้าหมายที่จะสนับสนุน ให้มีการพัฒนาองค์การรองรับการวิจัยในระดับ ต่างๆ ตลอดจนพัฒนาระดับข้อมูลสารสนเทศด้านการวิจัย ที่สามารถนำไปใช้ประโยชน์ได้ ปัจจุบันมีหน่วยวิจัยเป็น ผู้ประสานงานเกี่ยวกับการวิเคราะห์ ตรวจสอบรายละเอียด รวบรวมโครงการวิจัยเพื่อขอรับการจัดสรรงบประมาณ แจ่ง ผลการตรวจสอบและดำเนินการในกระบวนการจัดสรรทุน ให้คำปรึกษา ให้คำแนะนำ ติดตาม ประสานงานระหว่างคณะ /หน่วยงาน ผู้ขอรับทุนวิจัยกับแหล่งทุนต่างๆ จากภายในประ เทศและต่างประเทศ





การขยายโอกาส

ทางการศึกษา

- การรับเข้านักศึกษา
- กองทุนเงินให้กู้ยืมเพื่อการศึกษา
- โครงการขยายเขตการศึกษา มหาวิทยาลัยเชียงใหม่
จ.ลำพูน ลำปาง เชียงราย
- วิทยาลัยบัณฑิตศึกษา
- สถาบันสมทบ
- ระบบ Internet (CHIANGMAI-NET)

การขยายโอกาส ทางการศึกษา

มหาวิทยาลัยเชียงใหม่ได้ดำเนินงานอย่างสอดคล้องประสานค้ำนนโยบายของทบวงมหาวิทยาลัย และนโยบายด้านการพัฒนาประเทศ โดยเฉพาะอย่างยิ่งในด้านการกระจายโอกาสทางการศึกษาให้กับกลุ่มประชากรผู้ด้อยโอกาสทางเศรษฐกิจและสังคมได้เข้าศึกษาในสถาบันการศึกษามากยิ่งขึ้น มหาวิทยาลัยเชียงใหม่เป็นสถาบันการศึกษาระดับอุดมศึกษาให้บริการการศึกษาทั้งในระดับต่ำกว่าปริญญาตรี ปริญญาตรี ประกาศนียบัตรบัณฑิต ปริญญาโท และปริญญาเอก มีสาขาวิชาที่เปิดอำนวยการสอนทั้งสิ้น 197 สาขาวิชา ในระดับต่าง ๆ ดังนี้

ต่ำกว่าปริญญาตรี	3	สาขาวิชา
ปริญญาตรี	83	สาขาวิชา
ประกาศนียบัตรบัณฑิต	24	สาขาวิชา
ปริญญาโท	78	สาขาวิชา
ปริญญาเอก	9	สาขาวิชา

การรับเข้านักศึกษา

วิธีการรับเข้าสู่ระบบของมหาวิทยาลัยที่ดำเนินการอยู่ในปัจจุบัน เป็นวิธีการที่ยุติธรรมและให้โอกาสแก่นักเรียนเพื่อเข้าศึกษาในระดับอุดมศึกษาอย่างทั่วถึง นอกเหนือจากการใช้วิธีคัดเลือกบุคคลเข้าศึกษาโดยวิธีการของทบวงมหาวิทยาลัยแล้ว มหาวิทยาลัยเชียงใหม่ในฐานะที่เป็นสถาบันการศึกษาแห่งแรกในภาคเหนือ และต้องการกระจายโอกาสทางการศึกษาไปสู่จังหวัดและอำเภอต่าง ๆ โดยเฉพาะอย่างยิ่งในเขตพัฒนาภาคเหนือ มหาวิทยาลัยเชียงใหม่จึงได้จัดจำนวนที่นั่งให้นักเรียนในเขตพัฒนาภาคเหนือ 50% ของจำนวนที่นั่งที่จะรับนักศึกษาเข้าทั้งหมด ซึ่งในปี 2539 มหาวิทยาลัยเชียงใหม่ได้มีการเปลี่ยนแปลงระบบโดยเพิ่มจำนวนที่นั่งที่จัดสรรให้อำเภอรอบนอกจาก 10% เป็น 12% จัดสรรให้ทั้งจังหวัด 38% โดยใช้ระบบฐานในการคิดโควตาตามจำนวนผู้สมัครสอบแต่ละจังหวัด นอกจากนี้ยังรับสมัครเข้าศึกษาตามโครงการพิเศษต่าง ๆ อีกเป็นจำนวน

มารวมถึง 19 โครงการ ในปีนี้ได้เปิดรับนักศึกษาเพิ่มตามโครงการเร่งรัดการผลิตบัณฑิตและพัฒนาบัณฑิตระดับปริญญาตรี สาขาวิชาคณิตศาสตร์ของประเทศ (รพค.) เพื่อเข้าศึกษาในคณะศึกษาศาสตร์ เป็นโครงการพิเศษที่เริ่มเปิดโอกาสให้นักศึกษาเพิ่มขึ้นในปีนี้ และมหาวิทยาลัยยังเปิดโอกาสให้นักศึกษาที่ศึกษาจากสถาบันอื่น จากการโอนหรือเข้าศึกษาเป็นปริญญาที่ 2 และให้โอกาสนักศึกษาต่างชาติเข้าศึกษาภายในมหาวิทยาลัย โดยมหาวิทยาลัยมีหลักสูตรสำหรับนักศึกษาต่างชาติไว้รองรับอีกด้วย ทั้งนี้เพื่อสนองตอบนโยบายการมุ่งกระจายโอกาสทางการศึกษารูปแบบต่าง ๆ ในกลุ่มประชากรผู้ด้อยโอกาสในการศึกษาให้เข้ารับการศึกษาได้มากขึ้น และเพื่อพัฒนามหาวิทยาลัยเชียงใหม่ให้เป็นศูนย์รวมความเป็นเลิศทางวิชาการของภาคเหนือ ประเทศ และนานาชาติ ในระดับปริญญาตรีจำแนกตามประเภทการรับได้ดังนี้

1. การสอบคัดเลือกนักเรียนในเขตพัฒนาภาคเหนือเพื่อเข้าศึกษาในมหาวิทยาลัยเชียงใหม่
2. การสอบคัดเลือกบุคคลเข้าศึกษาในสถาบันอุดมศึกษา ทบวงมหาวิทยาลัย
3. การรับโอนนักศึกษาจากสถาบันอื่น
4. การรับนักศึกษาปริญญาที่ 2
5. การรับนักศึกษาต่างชาติเข้าศึกษา
6. การรับเข้าศึกษาตามโครงการพิเศษ ได้แก่

คณะแพทยศาสตร์

- โครงการรับเข้าศึกษาหลักสูตรสาธารณสุขศาสตรบัณฑิต (ต่อเนื่อง 2 ปี)

คณะเทคนิคการแพทย์

- โครงการรับนักศึกษาสาขาวิชาเทคนิคการแพทย์เป็นกรณีพิเศษ

- โครงการรับนักศึกษาสาขากิจกรรมบำบัดเป็นกรณีพิเศษ

คณะพยาบาลศาสตร์

- โครงการรับสมัครผู้ช่วยพยาบาลเข้าศึกษา ในหลักสูตรวิทยาศาสตร์บัณฑิต สาขาวิชา

ของบัณฑิตและใช้เป็นแนวทางประกอบการวางแผนพัฒนา ตลอดจนหาแนวทางการแก้ปัญหาการว่างงานของบัณฑิตต่อไป สำหรับบัณฑิตที่เข้ารับพระราชทานปริญญาบัตรในวันที่ 24 มกราคม 2539 ในระดับปริญญาตรีได้งานทำร้อยละ 82.5 ไม่ได้งาน 11.8 ศึกษาต่อ 5.7 อย่างไรก็ตามถ้าพิจารณาเฉพาะกลุ่มที่ไม่ได้งานทำจะมีบัณฑิตกลุ่มหนึ่งไม่ได้ทำงานเนื่องจากมีระยะเวลาในการหางานทำถึงช่วงสำรวจข้อมูลสิ้นเกินไป

กองทุนเงินให้กู้ยืมเพื่อการศึกษา

การพัฒนาการศึกษาเป็นแนวทางสำคัญในการเร่งพัฒนาทรัพยากรมนุษย์เพื่อให้ทันต่อการเจริญเติบโตทางเศรษฐกิจและเพิ่มขีดความสามารถในการแข่งขันระดับประเทศ การขยายโอกาสทางการศึกษาจึงเป็นแนวทางสำคัญที่จะช่วยให้การพัฒนาดังกล่าวสัมฤทธิ์ผลได้ตามที่ต้องการ โดยเฉพาะอย่างยิ่งการขยายโอกาสทางการศึกษาแก่นักเรียนนักศึกษาที่มาจากครอบครัวที่มีรายได้น้อยซึ่งเป็นหนทางช่วยให้เกิดความเสมอภาคทางเศรษฐกิจมากยิ่งขึ้น และเป็นเหตุผลสำคัญให้คณะรัฐมนตรีในคราวประชุม เมื่อวันที่ 28 มีนาคม 2538 ได้ลงมติอนุมัติจัดตั้งกองทุนเงินให้กู้ยืมเพื่อการศึกษา ตามที่กระทรวงการคลัง กระทรวงศึกษาธิการ ทบวงมหาวิทยาลัยได้ร่วมกันเสนอ มีหลักการสำคัญในการให้กู้ยืมเพื่อการศึกษาแก่นักเรียน นิสิตนักศึกษาที่ขาดแคลนทุนทรัพย์ให้มีโอกาสศึกษาต่อในระดับที่สูงกว่ามัธยมศึกษาตอนต้น ไม่ว่าจะเป็นการศึกษาในระบบหรือนอกระบบจนถึงระดับปริญญาตรี ทั้งนี้เพื่อสนับสนุนและพัฒนาทรัพยากรมนุษย์ของประเทศ

ในส่วนของทบวงมหาวิทยาลัยได้รับจัดสรรเงินกองทุนดังกล่าวในวงเงิน 1,200 ล้านบาทและมหาวิทยาลัยเชียงใหม่ได้รับจัดสรรประมาณ 57 ล้านบาท ปัจจุบันกำลังอยู่ระหว่างการพิจารณาทั้งนี้ก็มีหลักเกณฑ์การพิจารณาคัดเลือกจากผู้ยื่นกู้ที่มีคุณสมบัติครบตามที่กำหนด และพิจารณาให้ความสำคัญในเรื่องต่อไปนี้เป็นลำดับคือ เป็นผู้ที่ยืมเงินจากกองทุนให้กู้ยืมเงินเพื่อการศึกษาในปีที่ผ่านมา เป็นผู้ที่ยืมเงินในสาขาวิชาที่ขาดแคลน เป็นผู้ที่มีภูมิลำเนาอยู่ในเขตโคว์ดาของสถาบันอุดมศึกษา เป็นผู้ที่มีผลการเรียนอยู่ในระดับดี สำหรับการกู้ต้องชำระเงินยืมคืนกองทุนตามเงื่อนไขที่กำหนดภายในระยะเวลา 15 ปี จากการดำเนินการดังกล่าวช่วยให้เกิดการขยายโอกาสทางการศึกษาและเกิดความเสมอภาคทางเศรษฐกิจแก่นักเรียน นักศึกษาได้มากยิ่งขึ้น

โครงการขยายเขตการศึกษา มหาวิทยาลัยเชียงใหม่

จ.ลำพูน ลำปาง เชียงราย

มหาวิทยาลัยเชียงใหม่ได้สนองตอบนโยบายของรัฐบาลและทบวงมหาวิทยาลัย เพิ่มหรือขยายโอกาสทางการศึกษาในทุกกระดับ และสร้างความเสมอภาคทางการศึกษา โดยการขยายวิทยาเขตไปสู่ส่วนภูมิภาคแทนการจัดตั้งมหาวิทยาลัยใหม่ที่ต้องใช้งบประมาณในการลงทุนที่สูงมาก และเพื่อให้การขยายวิทยาเขตไปสู่ส่วนภูมิภาคสำเร็จ และมีคุณภาพของการจัดการศึกษาที่มีมาตรฐานเดียวกัน ทบวงฯ จึงนำเทคโนโลยีสารสนเทศ การสื่อสาร โทรคมนาคมยุคใหม่ มาช่วยสนับสนุนโครงการขยายเขตการศึกษาของมหาวิทยาลัยต่าง ๆ ในการจัดการเรียนการสอนทางไกลแบบสองทาง (two-way telecommunication long distance learning technology) เพื่อช่วยลดปัญหาการขาดแคลนอาจารย์เปิดโอกาสให้มีการใช้บุคลากรร่วมกันอย่างมีประสิทธิภาพ ช่วยลดต้นทุนการเดินทางของอาจารย์หรือผู้เชี่ยวชาญที่ต้องเดินทางไปสอนที่วิทยาเขตในภูมิภาคและให้นักศึกษาได้รับฟังบรรยายจากอาจารย์ผู้ทรงคุณวุฒิและผู้เชี่ยวชาญได้เท่าเทียมกัน ในส่วนของมหาวิทยาลัยเชียงใหม่ ได้สนองนโยบายการขยายวิทยาเขตของทบวงและจัดทำโครงการขยายเขตการศึกษามหาวิทยาลัยเชียงใหม่ จังหวัดลำปาง เชียงราย และลำพูน โดยดำเนินการเป็น 2 ระยะในระยะแรกเป็นโครงการเปิดสอนหลักสูตรสาขาวิชาต่าง ๆ ที่มีความพร้อมและเป็นความต้องการของท้องถิ่นในจังหวัดลำปาง และเชียงรายในจังหวัดลำปางเปิดสอนกลุ่มสาขาวิทยาศาสตร์และเทคโนโลยี ซึ่งเป็นกลุ่มสาขาวิชาขาดแคลนและมีความต้องการสูงในจังหวัดลำปาง สำหรับจังหวัดเชียงรายเป็นความร่วมมือระหว่างคณะศึกษาศาสตร์ มหาวิทยาลัยเชียงใหม่และสถาบันราชภัฏเชียงรายจัดการศึกษาในระดับปริญญาโทในหลักสูตรศึกษาศาสตรมหาบัณฑิต สาขาวิชาบริหารการศึกษา ในระยะที่สองเป็นโครงการวิทยาเขตสารสนเทศในพื้นที่ศรีบัวบานที่จังหวัดลำพูน เพื่อให้นักศึกษาในโครงการระยะที่ 1 มีโอกาสใช้ชีวิตในมหาวิทยาลัย มหาวิทยาลัยจึงพิจารณาจัดทำแผนการมีอาคารสารสนเทศและอาคารหอพักนักศึกษาในเขตพื้นที่ศรีบัวบานในจังหวัดลำพูน โดยมีแนวทางในการพัฒนาอย่างชัดเจน

สำหรับการจัดการเรียนการสอนทางไกลแบบ 2 ทางตามความพร้อมของมหาวิทยาลัยเชียงใหม่ ส่วนใหญ่มุ่งที่การเปิดสอนระดับบัณฑิตศึกษา เพื่อพัฒนาและเพิ่มพูน

คณะกรรมการศึกษาความเป็นไปได้ของสถาบันสมทบ และพิจารณาความพร้อมของวิทยาลัยต่าง ๆ แล้วมีมติเห็นชอบรับวิทยาลัยพยาบาลบรมราชชนนี ลำปาง 1 เป็นสถาบันสมทบของมหาวิทยาลัยเชียงใหม่ และได้นำเสนอผ่านที่ประชุมคณะดีริบายเรียบร้อยแล้ว ปัจจุบันอยู่ระหว่างเตรียมนำเสนอสภามหาวิทยาลัยเพื่อพิจารณาต่อไปในกระบวนการผลิตวิทยาลัยจะเริ่มคัดเลือกนักศึกษา เข้าศึกษาโดยใช้ระบบการสอบคัดเลือกของทบวงมหาวิทยาลัยโดยวิทยาลัยสอบสัมภาษณ์และดำเนินการสอนเองสำหรับการประเมินผลรายวิชาใช้ระบบลำดับขั้นและมาตรฐานเดียวกับมหาวิทยาลัยเชียงใหม่

จากการให้ความร่วมมือดำเนินการดังกล่าวได้ช่วยแก้ไขปัญหาด้านสาธารณสุขและมหาวิทยาลัยสามารถใช้ศักยภาพที่มีช่วยขยายโอกาสทางการศึกษาเพื่อผลิตทรัพยากรบุคคลที่มีคุณภาพได้อย่างกว้างขวางมากยิ่งขึ้น

ระบบ Internet (CHIANGMAI-NET)

มหาวิทยาลัยเชียงใหม่ได้ขึ้นทะเบียนเป็นส่วนหนึ่งของระบบ Internet อย่างเป็นทางการแล้ว ซึ่งระบบดังกล่าวเป็นเครือข่ายนานาชาติเชื่อมโยงเครือข่ายคอมพิวเตอร์กว่า 8,000 เครือข่ายทั่วโลกเข้าด้วยกัน มีจำนวนเครื่องคอมพิวเตอร์อยู่ในเครือข่ายกว่า 1 ล้านเครื่อง ในส่วนของมหาวิทยาลัยเชียงใหม่มีหน่วยงานให้บริการประสานงานและรับผิดชอบโดยตรงคือสำนักบริการคอมพิวเตอร์ เริ่มให้

บริการ Internet (เฉพาะ E-mail) ในปี 2531 และให้บริการเต็มรูปแบบในปี 2535 ต่อมาได้เริ่มเปิดบริการข้อมูล Gopher, WAIS โดยติดตั้งใช้งานเป็น Site แรกของประเทศไทย ติดตั้งและจัดทำสถานีข้อมูล World Wide Web (WWW) เป็นผู้นำเทคโนโลยีนี้มาใช้งาน แห่งแรกของประเทศไทย ได้พัฒนาขยายฐานการให้บริการศูนย์ข้อมูลแก่หน่วยงานต่างๆ ทั้งภายนอกและภายในมหาวิทยาลัย ทั้งหน่วยงานภาครัฐบาลและเอกชน ได้ลงนามข้อตกลงทางวิชาการกับหน่วยงานต่าง ๆ ทั้งในประเทศและต่างประเทศได้จัดทำโครงการวิจัยเพื่อพัฒนาขีดความสามารถด้านเทคโนโลยีสารสนเทศของไทย และในปี 2539 ได้เชื่อมโยงระบบเครือข่ายคอมพิวเตอร์เพิ่มเติมเพื่อแลกเปลี่ยนและใช้ข้อมูลร่วมกันมากขึ้น รวมทั้งเผยแพร่ข้อมูลทั้งภายในประเทศและต่างประเทศได้สนับสนุนและผลักดันให้อาจารย์ทั้งมหาวิทยาลัยเชียงใหม่เข้าอยู่ในระบบ Information Technology (Chiangmai-Net) และเริ่มโครงการขยายผลโครงการ Cyber Publishing Thailand ในการเพิ่มองค์ความรู้ด้าน Internet Literacy ให้กับนักศึกษาโดยเริ่มจากนักศึกษาระดับปริญญาตรีชั้นปีที่ 4 ปัจจุบันมีผู้ใช้บริการ Internet ประมาณ 4,500 คน จากผลการดำเนินงานดังกล่าวเป็นแนวทางในการพัฒนามหาวิทยาลัยสู่ความเป็นเลิศทางวิชาการและสามารถพัฒนามหาวิทยาลัยสู่ความเป็นนานาชาติได้ในที่สุด





การพัฒนา

คุณภาพนักศึกษา

- ส่งเสริมและสนับสนุนกิจกรรมนักศึกษา
- การให้บริการนักศึกษา
- บริการอื่นๆ

การพัฒนา

คุณภาพนักศึกษา

มหาวิทยาลัยเชียงใหม่เป็นสถาบันการศึกษาระดับอุดมศึกษาชั้นนำของรัฐแห่งหนึ่งที่ตั้งตัวขึ้นใน ส่วนภูมิภาคและได้ผลิตทรัพยากรบุคคลที่มีคุณภาพพอกรับใช้สังคมเป็นจำนวนมาก มหาวิทยาลัยเชียงใหม่ได้ตระหนักถึงคุณภาพของนักศึกษาตลอดเวลา ทั้งนี้เพื่อให้ผลผลิตมีปริมาณที่เพียงพอและมีคุณภาพสูงสามารถแข่งขันกับสถาบันต่างประเทศได้ มหาวิทยาลัยมีนโยบายให้นักศึกษา ได้พัฒนาตนเองทั้งด้านจิตใจร่างกายและทักษะทางสังคมเพื่อดำรงชีวิตร่วมกับผู้อื่นได้อย่างมีประสิทธิภาพคิดเป็น ทำเป็น มีคุณธรรมและจริยธรรม ได้ส่งเสริมสนับสนุนและพัฒนาให้นักศึกษามีความรู้ ความสามารถ มีสุขภาพสมบูรณ์แข็งแรงทั้งร่างกายและจิตใจ มหาวิทยาลัยได้ดำเนินงานด้านต่าง ๆ เพื่อพัฒนาคุณภาพนักศึกษารูปได้ดังนี้

1. ส่งเสริมและสนับสนุนกิจกรรมนักศึกษา

มหาวิทยาลัยมีนโยบายสนับสนุนการจัดกิจกรรม นักศึกษาเชิงสร้างสรรค์ จัดให้มีคณะกรรมการฝ่ายต่าง ๆ ขึ้นอย่างสอดคล้องกับโครงสร้างการดำเนินงานด้านกิจกรรม นักศึกษา ได้ระดมความร่วมมือจากคณาจารย์ ข้าราชการ และนักศึกษาให้มีส่วนร่วมในการดำเนินงานอย่างต่อเนื่องทั้งนี้เพื่อประโยชน์ต่อการพัฒนานักศึกษาอย่างแท้จริงและทั่วถึง ลักษณะกิจกรรมที่จัดจำแนกเป็นด้านต่าง ๆ ได้ดังนี้

ด้านกิจกรรมกีฬา

และเหมาะสมกับนโยบายส่งเสริมการกีฬาของชาติและสนองตอบต่อนโยบายของมหาวิทยาลัยเชียงใหม่ ในการพัฒนางานด้านกีฬา จัดให้มีสถานที่และอุปกรณ์สำหรับเล่นกีฬาประเภทต่าง ๆ ได้อย่างเพียงพอ ทันสมัยและได้มาตรฐาน จัดให้มีการแข่งขันกีฬาในสถาบันและเชื่อมสัมพันธ์ไมตรีด้านกีฬากับสถาบันอื่นๆ จัดอบรมครูผู้ฝึกสอน ผู้ตัดสิน เทคนิคการเล่นกีฬา แนะนำและให้คำปรึกษาเกี่ยวกับวิธีการออกกำลังกายอย่างถูกต้องตามหลักวิชาการ ทั้งนี้เพื่อสร้างความสามัคคี เสริมสมรรถภาพเพื่อความเป็นเลิศในกีฬาประเภทต่าง ๆ ช่วยให้

นักศึกษาได้รับการพัฒนาด้านร่างกายและจิตใจอย่างสมบูรณ์ นอกจากนี้มหาวิทยาลัยได้จัดให้มีโครงการพิเศษเพื่อพัฒนา และส่งเสริมเยาวชนที่มีความสามารถดีเด่นทางกีฬาในเขต 17 จังหวัดภาคเหนือให้มีโอกาสเข้าศึกษาต่อในมหาวิทยาลัย เชียงใหม่เป็นกรณีพิเศษอีกด้วย

ด้านบำเพ็ญประโยชน์หรืออาสาพัฒนา

ช่วยปลูกจิตสำนึกที่ดีในการทำงานเพื่อส่วนรวมทำให้นักศึกษามีโอกาสเรียนรู้สังคมภายนอก ช่วยเปิดโลกทัศน์ให้กว้างไกล ให้นักศึกษาได้ใช้เวลาว่างหลังเลิกเรียนและวันหยุดอย่างมีคุณค่า มีโอกาสพัฒนาตนเองและเรียนรู้การปฏิบัติงานร่วมกันในกลุ่มนักศึกษา การประสานงานกับหน่วยงานและชุมชนภายนอกกิจกรรมเหล่านี้มีคุณประโยชน์ต่อนักศึกษาและเป็นส่วนสำคัญในการพัฒนานักศึกษาให้เป็นบัณฑิตอย่างสมบูรณ์แบบ กิจกรรมที่จัดมีหลายรูปแบบ เช่น โครงการค่ายอาสา พัฒนาชนบทตามหมู่บ้านต่าง ๆ โครงการปลูกป่า โครงการรักษาสิ่งแวดล้อม โครงการเยี่ยมสถานสงเคราะห์ต่าง ๆ ออกบริการด้านสาธารณสุข จัดโครงการช่วยเหลือชุมชนเฉพาะกิจ เป็นต้น

ด้านศิลปวัฒนธรรมและประเพณี

มหาวิทยาลัย เน้นการสร้างเสริมความคิด ความประพฤติ อันดีงามเพื่อ จรรโลงไว้ซึ่งศิลปวัฒนธรรมและจริยธรรมของนักศึกษาสันนิษฐานให้สโมสรนักศึกษาทุกคณะและชมรมนักศึกษาที่



อย่างยุติธรรม และมีประสิทธิภาพสูงสุด

2.2 ครอบักนักศึกษา มหาวิทยาลัยมีหอพักนักศึกษาไว้ช่วยเหลือนักศึกษาที่มีภูมิลำเนาอยู่ต่างจังหวัดและไม่มีที่พักอาศัยในจังหวัดเชียงใหม่ หรือมีที่พักที่ไม่เอื้ออำนวยต่อการศึกษา ช่วยให้นักศึกษามีโอกาสรู้จักการใช้ชีวิตร่วมกัน รู้จักรับผิดชอบต่อตนเองและผู้อื่น มหาวิทยาลัยได้ดำเนินงานตามนโยบายและแผนงานด้านหอพัก ได้พัฒนาสภาพความเป็นอยู่และสภาพสิ่งแวดล้อมของหอพัก จัดกิจกรรมเพื่อสร้างความสัมพันธ์ พัฒนาเจ้าหน้าที่และบุคลากรที่เกี่ยวข้อง ปัจจุบันมีหอพักทั้งสิ้น 30 อาคาร รวม 3,214 ห้อง มีนักศึกษาเข้าพักทั้งสิ้น 8,722 คน จำแนกได้ดังนี้

บริเวณ	จำนวนอาคาร	จำนวนห้อง	จำนวนคนพักอาศัย
เชิงคอก	15	2,224	6,671
สวนดอก	15	990	2,051

นอกจากหอพักนักศึกษาที่มหาวิทยาลัยจัดเตรียมไว้ให้แล้ว ในปีนี้ยังได้จัดตั้ง "หอพักนักศึกษาในกำกับมหาวิทยาลัยเชียงใหม่" ขึ้นเป็นหอพักนักศึกษาหญิง มีการบริหาร



ในลักษณะของหน่วยงานอิสระในกำกับมหาวิทยาลัยเชียงใหม่ เพื่อให้มีความคล่องตัว สามารถพึ่งตนเองได้ โดยไม่มุ่งแสวงหากำไร มีวัตถุประสงค์ เพื่อให้ให้บริการด้านที่พักอาศัยแก่นักศึกษาให้ได้อยู่อาศัยในสภาพแวดล้อมที่ดี มีบริการด้านต่างๆ เพื่ออำนวยความสะดวก อย่างเหมาะสมและเพื่อเสริมสร้างคุณภาพชีวิตที่ดี มีจำนวนห้องพักไว้ให้บริการทั้งหมด 160 ห้อง แต่ละห้องให้พัก 2 คน ให้บริการสำหรับนักศึกษาระดับปริญญาตรี นักศึกษาระดับปริญญาโท และนักศึกษาดังชาติ ปัจจุบันเปิดให้บริการเรียบร้อยแล้วมีนักศึกษาเข้าพักทั้งสิ้น 314 คน เป็นระดับปริญญาตรี 160 คน ปริญญาโท 154 คน (ในจำนวนนี้เป็นนักศึกษาต่างชาติ 3 คน)

2.3 การแนะแนวการศึกษาและอาชีพ มีหน่วยแนะแนวให้คำปรึกษาและแนะแนวอาชีพทั้งในระดับมหาวิทยาลัยและระดับคณะเพื่อพัฒนาคุณภาพนักศึกษาตั้งแต่แรกและให้พร้อมรับสถานการณ์หลังสำเร็จการศึกษา มหาวิทยาลัยได้ดำเนินงานอย่างสอดคล้องกับนโยบายที่กำหนด ได้สนับสนุนและรณรงค์จัดหาแหล่งงานพิเศษนอกเวลาให้แก่นักศึกษาที่มีความจำเป็นต่อหารายได้เพิ่มเติม หรือต้องการประสบการณ์ในการทำงาน จัดหาแหล่งงานให้บัณฑิตที่สำเร็จการศึกษาจัดบริการห้องสมุดอาชีพเพื่อเตรียมตัวศึกษาต่อ หรือประกอบอาชีพให้คำปรึกษา จัดนิทรรศการประชุม อบรม และจัดโครงการต่างๆ เช่น

- จัดบรรยายเรื่องแนะแนวศึกษาต่อในประเทศสหรัฐอเมริกา ช่วยให้นักศึกษาทราบรายละเอียดเกี่ยวกับสถาบันการศึกษา ค่าใช้จ่าย วัฒนธรรม ขนบธรรมเนียมประเพณี ขั้นตอนและวิธีการสมัครสอบเพื่อเป็นข้อมูลเตรียมความพร้อมให้นักศึกษาที่สนใจไปศึกษา มีความตั้งใจและมีเป้าหมายชัดเจนมากยิ่งขึ้น

- จัดอบรมเชิงปฏิบัติการ "เทคนิคเพื่อนช่วยเพื่อน" (Peer Counseling) เพื่อเสริมบทบาทการเป็นผู้ให้คำปรึกษาแก่กรรมการหอพัก เพิ่มพูนความรู้ความเข้าใจเกี่ยวกับการให้คำปรึกษาและสามารถช่วยแก้ปัญหาในหอพักได้ ส่งเสริมให้กรรมการหอพักได้เรียนรู้การอยู่ร่วมกันและช่วยให้นักศึกษาได้พัฒนาบุคลิกภาพ มารยาทในสังคม เรียนรู้เทคนิคการพูดและการประชุม



การพัฒนา

สู่ความเป็นนานาชาติ

- ความร่วมมือกับต่างประเทศ
- ด้านการจัดการศึกษา
- ด้านการบริการวิชาการแก่ชุมชน
- ด้านการวิจัยและพัฒนาวิชาการ

การพัฒนา

สู่ความเป็นนานาชาติ

ความร่วมมือกับต่างประเทศ

มหาวิทยาลัยเชียงใหม่มีเป้าหมายหลักที่กำหนดในแผนพัฒนาการศึกษาระดับอุดมศึกษา โดยมุ่งพัฒนามหาวิทยาลัยให้เป็นสถาบันทางวิชาการที่มีความเป็นสากล ได้สร้างความร่วมมือทางวิชาการกับสถาบันการศึกษาและองค์กรต่าง ๆ ทั้งภายในประเทศและต่างประเทศมากขึ้น มีแนวทางบริการ จัดการเพื่อพัฒนาสู่ความเป็นมหาวิทยาลัยนานาชาติอย่างชัดเจน ในการดำเนินการเกี่ยวกับความร่วมมือกับสถาบันองค์กรต่างประเทศนั้น มหาวิทยาลัยเชียงใหม่ได้ดำเนินการในหลายลักษณะ คือ

โครงการก่อสร้างศูนย์ศึกษานานาชาติ

ในช่วงแผนพัฒนาการศึกษามหาวิทยาลัยเชียงใหม่ ระยะที่ 7 (พ.ศ. 2535-2539) มหาวิทยาลัยเชียงใหม่ มีนโยบายที่จะพัฒนามหาวิทยาลัยสู่ความเป็นนานาชาติ ซึ่งสอดคล้องกับนโยบายของรัฐบาลในอันที่จะเร่งพัฒนาเศรษฐกิจและสังคมของประเทศ มหาวิทยาลัยได้ดำเนินโครงการความร่วมมือทางวิชาการกับสถาบันองค์กรต่างประเทศ ในลักษณะต่าง ๆ ทั้งในด้านการแลกเปลี่ยนนักวิชาการ นักวิจัย นักศึกษา การเปิดสอนหลักสูตรนานาชาติเพื่อให้นักศึกษาชาวต่างประเทศได้เข้ามาเรียนหรือฝึกอบรบระยะสั้น เพื่อให้เกิดความคล่องตัวและให้มีสถานที่สำหรับอำนวยความสะดวก การบริหาร โครงการ การจัดการเรียนการสอน การประสานโครงการความร่วมมือทางวิชาการกับประเทศต่าง ๆ และช่วยให้การบริหารงานมีประสิทธิภาพสูงสุด จึงได้จัดตั้งโครงการก่อสร้างศูนย์ศึกษานานาชาติขึ้น ใช้เป็นสถานที่สำหรับรองรับการบริหารงานด้านต่าง ๆ และเป็นที่พักสำหรับนักวิชาการและนักศึกษาต่างประเทศ ปัจจุบันอยู่ระหว่างการดำเนินการ

มหาวิทยาลัยได้จัดกิจกรรมด้านต่าง ๆ เกี่ยวกับความร่วมมือกับต่างประเทศ เพื่อให้บรรลุตามเป้าหมายหลักที่กำหนด ได้แก่

ด้านการจัดการศึกษา ได้สนับสนุนให้มีการร่วมมือกับสถาบันในประเทศ และนานาชาติเพื่อเปิดหลักสูตรการเรียนการสอนทั้งในระยะสั้นและระยะยาว สนับสนุนให้คณะ/สาขาวิชาให้ความร่วมมือทางวิชาการกับสถาบันภายในประเทศและต่างประเทศเพิ่มขึ้น ส่งเสริมให้มีการแลกเปลี่ยนอาจารย์ และนักศึกษา ส่งเสริมความร่วมมือระหว่างประเทศ ด้านไทยคดีศึกษา สนับสนุนการจัดหลักสูตรนานาชาติ มหาวิทยาลัยเชียงใหม่มีเป้าหมายที่จะมีโครงการความร่วมมือกับสถาบันวิชาการหรือองค์กรต่างประเทศที่เป็นระบบ โดยมีเอกภาพและสัมพันธ์กันในระดับมหาวิทยาลัยและคณะ สถาบัน สำนัก มีโครงการเอเชียศึกษา โครงการความร่วมมือทางวิชาการด้านภาษาและวัฒนธรรมกับประเทศในภูมิภาคได้แสวงหาความร่วมมือทางวิชาการ ทั้งในประเทศและต่างประเทศ ทั้งนี้เพื่อพัฒนามหาวิทยาลัยสู่ความเป็นนานาชาติ กิจกรรมด้านการจัดการศึกษาที่ดำเนินการในปี 2539 สรุปได้ดังนี้

โครงการความร่วมมือทางวิชาการกับสถาบันการศึกษาในต่างประเทศ

ปัจจุบันมหาวิทยาลัยมีโครงการศึกษาพิเศษสำหรับชาวต่างประเทศ ดังนี้

1. โครงการสอนภาษาไทยชั้นสูงให้แก่นักศึกษาสำหรับชาวต่างประเทศ (Advanced Summer Thai in Thailand) เป็นโครงการความร่วมมือทางวิชาการระหว่างคณะมนุษยศาสตร์ มช. กับ มหาวิทยาลัยนอร์ทเทอร้ออริลินอยส์ และมหาวิทยาลัยวิสคอนซิน ประเทศสหรัฐอเมริกา มีเป้าหมายเพื่อที่จะเพิ่มประสิทธิภาพการใช้ภาษาไทยของนักศึกษาที่เข้าร่วมโครงการให้คล้ายคลึงกับคนไทย ใช้เวลาในการศึกษา 8 สัปดาห์ ช่วงเดือนมิถุนายน ถึงสิงหาคม ปีนี้มีนักศึกษาเข้าร่วมโครงการ 5 คน ปัจจุบันมีมหาวิทยาลัยในสหรัฐอเมริกาเข้าร่วมโครงการเพิ่มขึ้นรวม 8 มหาวิทยาลัย เป็นมหาวิทยาลัยในภาคตะวันออกเฉียงเหนือของประเทศสหรัฐอเมริกา

2. หลักสูตรการฝึกอบรมและดูงานการพยาบาลด้านอนามัยชุมชนและการพยาบาลสาธารณสุขศาสตร์สำหรับพยาบาลนานาชาติ (Group Training Course in Community Health Nursing and Primary Health Care) เป็นหลักสูตรความร่วมมือระหว่างมหาวิทยาลัยเชียงใหม่ร่วมกับกรมวิเทศสหการ

3. หลักสูตรปริญญาโทสาขาวิชาการประเมินความเสี่ยงทางด้านสิ่งแวดล้อมในระบบนิเวศน์เขตร้อน (Environmental Risk Assessment for Tropical Ecosystem) เป็นโครงการความร่วมมือระหว่างคณะวิทยาศาสตร์มหาวิทยาลัยเชียงใหม่ กับมหาวิทยาลัยซาร์ลันด์ ประเทศสหพันธ์สาธารณรัฐเยอรมัน

4. หลักสูตรสาธารณสุขศาสตรมหาบัณฑิต เป็นหลักสูตรตามความร่วมมือระหว่างมหาวิทยาลัย อลาบามาเบอร์มิงแฮม ประเทศสหรัฐอเมริกา กับมหาวิทยาลัยเชียงใหม่

5. หลักสูตรวิทยาศาสตรมหาบัณฑิตทางเกษตรศาสตร์ สาขาวิชาเกษตรศาสตร์เชิงระบบ เป็นหลักสูตรระดับปริญญาโทในลักษณะร่วมสาขา

6. หลักสูตรนานาชาติสาขาวิชาพืชไร่ ภาควิชาพืชไร่ คณะเกษตรศาสตร์ ได้เปิดรับนักศึกษาระดับปริญญาโท ภาควิชาอังกฤษนานาชาติ

7. หลักสูตรพยาบาลศาสตรมหาบัณฑิตนานาชาติ เป็นหลักสูตรตามความร่วมมือทางวิชาการระหว่างคณะพยาบาลศาสตร์ มหาวิทยาลัยเชียงใหม่ กับมหาวิทยาลัย 8 แห่ง ในสาธารณรัฐประชาชนจีน

8. โครงการรับนักศึกษาจากประเทศเพื่อนบ้านเข้าศึกษาในคณะวิศวกรรมศาสตร์ เป็นโครงการที่เปิดโอกาสให้นักศึกษาจากประเทศเพื่อนบ้านในเอเชียตะวันออกเฉียงใต้ ได้เข้ามาศึกษาในสาขาวิศวกรรมศาสตร์ นอกจากนี้มหาวิทยาลัยยังได้คัดเลือกนักศึกษาชั้นมัธยมศึกษาจากครอบครัวยากจนในเขตพัฒนาภาคเหนือ เพื่อรับทุนไปศึกษาต่อระดับปริญญาตรีที่ประเทศออสเตรเลีย หรือทุน ADCOS (Australian Development Cooperation Scholarships) เป็นการขยายโอกาสทางการศึกษาแก่นักเรียนและสอดคล้องกับนโยบายของรัฐบาล

ด้านการบริการวิชาการแก่ชุมชน มหาวิทยาลัยได้สนับสนุนทุนกลุ่มวิชาการและวิชาชีพระหว่างหน่วยงานในมหาวิทยาลัย สถาบัน ภายในและภายนอกประเทศให้ดำเนินการบริการวิชาการแก่สังคม ระดับชาติและนานาชาติ นอกจากนี้ยังมีเป้าหมายการให้บริการโดยร่วมมือกับมหาวิทยาลัย

อื่น และประเทศเพื่อนบ้าน โดยพิจารณาจากจุดเด่นและความพร้อมของแต่ละมหาวิทยาลัยให้บริการในรูปแบบต่าง ๆ โดยมีนโยบายที่ริเริ่มสร้างสรรค์ เพื่อบริการวิชาการแก่สังคมไปสู่ประเทศเพื่อนบ้าน ได้แก่ การฝึกอบรม และการศึกษาต่อเนื่อง เช่น

- โครงการจัดการประชุมนานาชาติเรื่อง ไทยศึกษา ครั้งที่ 6 จัดขึ้นในวันที่ 14-17 ตุลาคม มุ่งเน้นการศึกษาแบบสหวิทยาการ และเป็นเวทีในการพัฒนาความรู้ความเข้าใจเกี่ยวกับสังคม และวัฒนธรรมไทย ผู้เข้าร่วมประชุมประกอบด้วยผู้เชี่ยวชาญด้านไทยศึกษา ผู้สนใจทั่วไป องค์กรเอกชน สื่อมวลชน ตลอดจนผู้นำท้องถิ่นต่าง ๆ โดยมีจุดมุ่งหมายเพื่อส่งเสริมให้เกิดความสนใจและกระตุ้นให้มีกรวิจัยเกี่ยวกับไทยศึกษาเพิ่มขึ้น

- การฝึกอบรมนานาชาติ เรื่อง Renewable Energy Technology for Rural Electrification จัดโดยภาควิชาวิศวกรรมไฟฟ้า คณะวิศวกรรมศาสตร์ มหาวิทยาลัยเชียงใหม่ ร่วมกับ Perth International Centre for Application of Solar Energy (CASE) และ Curtin University of Technology โดยมีผู้เข้าร่วมการอบรมประกอบด้วย ผู้แทนจากประเทศสาธารณรัฐประชาธิปไตยประชาชนลาว กัมพูชา สาธารณรัฐสังคมนิยมเวียดนาม สาธารณรัฐประชาชนจีน รวมทั้งผู้แทนจากหน่วยงานภาครัฐบาลและรัฐวิสาหกิจจากประเทศไทย มีวัตถุประสงค์เพื่อเผยแพร่ความรู้ความเข้าใจ และส่งเสริมให้มีการใช้ประโยชน์จากพลังงานทดแทนในการผลิตไฟฟ้าให้แพร่หลาย ซึ่งผู้เข้ารับการอบรมสามารถนำไปประยุกต์ใช้ในการพัฒนางานได้อย่างมีประสิทธิภาพ

- การฝึกอบรมนานาชาติด้านอุตสาหกรรมเกษตร โดยคณะอุตสาหกรรมเกษตร มหาวิทยาลัยเชียงใหม่ ร่วมกับ FMA International ประเทศสหราชอาณาจักร จัดขึ้นให้แก่เจ้าหน้าที่ทางการเกษตร จากประเทศบังคลาเทศ เข้ารับการอบรม จำนวน 13 คน

- การสัมมนาร่วมระหว่างนักวิชาการไทยและสาธารณรัฐเกาหลี ซึ่งจัดโดยโครงการเอเชียศึกษา คณะสังคมศาสตร์ มหาวิทยาลัยเชียงใหม่ เพื่อเปิดโอกาสให้ผู้เข้าร่วมสัมมนาได้มีโอกาสแลกเปลี่ยนข้อคิดเห็น อันจะเป็นแนวทางในการศึกษาเกี่ยวกับความสัมพันธ์ระหว่างประเทศ สาธารณรัฐเกาหลีและประเทศไทย

- การฝึกอบรมผู้บริหารและเจ้าหน้าที่โรงพยาบาล จากประเทศสาธารณรัฐสังคมนิยมเวียดนาม และสาธารณรัฐประชาธิปไตยประชาชนลาว ซึ่งจัดขึ้นโดยคณะแพทย

กับผู้เชี่ยวชาญจากประเทศสหรัฐอเมริกา

-การจัดประชุมสัมมนาทางวิชาการ เรื่อง

"Science and Technology Education in the Year 2000" โดยเน้นใน 5 สาขา คือ Science & Technology, Environmental Management, Food Safety and Environmental Health, Information Technology และ Health Science Education ระหว่างวันที่ 22-23 กรกฎาคม 2539 ณ โรงแรมดิเอ็มเพรส จังหวัดเชียงใหม่ มีวัตถุประสงค์เพื่อเพิ่มพูนความรู้ ทักษะ และขีดความสามารถเกี่ยวกับ Science and Technology Education ให้นักวิชาชีพไทยในต่างประเทศได้รับทราบความก้าวหน้าและความต้องการเทคโนโลยีของประเทศไทย โดยเฉพาะในภาคเหนือ ช่วยให้เกิดความร่วมมือและความช่วยเหลือของนักวิชาชีพไทยในต่างประเทศที่จะถ่ายทอดเทคโนโลยีที่เหมาะสมไปสู่ส่วนภูมิภาค และเพื่อชักนำนักวิชาชีพไทยในต่างประเทศที่มีความรู้ ความสามารถและประสบการณ์สูงและมีความพร้อม กลับมาทำงานในประเทศ

มหาวิทยาลัยเชียงใหม่ได้ส่งเสริมความร่วมมือกับสถาบันอุดมศึกษาภายในประเทศและระหว่างประเทศ เพื่อการพัฒนาทรัพยากรมนุษย์ ภายใต้ นโยบายการพัฒนาทรัพยากรบุคคลของมหาวิทยาลัยทั้งด้านวิชาการและวิชาชีพอย่างต่อเนื่อง ได้สนับสนุนให้นักวิชาการของมหาวิทยาลัย นำกิจกรรมและผลงานของมหาวิทยาลัยไปเสนอให้สถาบันองค์กรในต่างประเทศทราบความก้าวหน้าของมหาวิทยาลัย โดยได้รับการสนับสนุนงบประมาณส่วนหนึ่งจากรัฐบาลเป็นงบเจรจาธุรกิจ และอีกส่วนหนึ่งได้รับจัดสรรจากเงินกองทุนผลประโยชน์ของมหาวิทยาลัยในปีนั้นมหาวิทยาลัยได้จัดสรรให้บุคลากรเรียบร้อยแล้วดังนี้

1. งบเจรจาธุรกิจรวม 15 โครงการ จำแนกเป็น 2 ประเภท ดังนี้

1.1 การจัดประชุมนานาชาติในประเทศไทย จำนวน 5 โครงการ

1.2 การเจรจาความร่วมมือกับองค์กรต่างประเทศ จำนวน 10 โครงการ

2. เงินผลประโยชน์กองทุนมหาวิทยาลัย รวม 27 โครงการ จำแนกเป็น 2 ประเภท ดังนี้

2.1 ทุนผู้บริหารศึกษาดูงานต่างประเทศ 1 โครงการ

2.2 โครงการเพื่อเข้าร่วมประชุม / ฝึกอบรม ณ ต่างประเทศ รวม 26 โครงการ นอกจากนี้มหาวิทยาลัยยัง

ได้ดำเนินนโยบายที่จะพัฒนาบุคลากรในระดับหัวหน้างานให้มี ทรศนะที่กว้างขึ้นเกี่ยวกับการดำเนินงานของสถาบันองค์กรในต่าง ประเทศ โดยการจัดหลักสูตรฝึกอบรมและทัศนศึกษาต่างประเทศ เพื่อให้บุคลากรสามารถนำประสบการณ์ที่ได้จากการดูงานมาเปรียบ เทียบประยุกต์ใช้กับการดำเนินงานในหน่วยงาน

ในการดำเนินโครงการความร่วมมือกับสถาบันองค์กรในต่างประเทศเพื่อที่จะให้เกิดประสิทธิผลสูงสุด และมีหลัก ฐานยืนยันให้เกิดความร่วมมือกันอย่างเป็นทางการนั้น การจัดทำ ข้อตกลงความร่วมมือทางวิชาการจะเป็นเครื่องยืนยันที่ดีที่สุดใน การดำเนินกิจการวิเทศสัมพันธ์ แสดงให้เห็นถึงเจตนารมณ์อย่างแท้จริงระหว่างสถาบัน องค์กร ที่จะร่วมมือดำเนินกิจกรรมร่วมกัน เพื่อให้เกิดคุณประโยชน์ทั้งสองฝ่ายและต่อสังคมโดยรวม ปีนี้มี โครงการที่ลงนามเพิ่มขึ้น 21 โครงการ ดังนี้

ประเทศแคนาดา จำนวน 1 โครงการ

ความร่วมมือกับมหาวิทยาลัยสงขลานครินทร์และ Simon Fraser University ประเทศแคนาดา เป็นความร่วมมือเกี่ยวกับการวิจัย แลกเปลี่ยนอาจารย์และนักศึกษา

ประเทศเคนยา จำนวน 1 โครงการ

ความร่วมมือกับ The International Centre for Research in Agroforestry เป็นความร่วมมือในสาขานเกษตรเกี่ยวกับการวิจัย และการฝึกอบรม

ประเทศญี่ปุ่น จำนวน 6 โครงการ

1. ความร่วมมือกับ Meio University เป็นความร่วมมือทั่วไปที่จะ ให้มีการแลกเปลี่ยนนักวิชาการ นักศึกษา และข้อมูลทางวิชาการ ความร่วมมือในการวิจัย

2. ความร่วมมือกับ Mie University เป็นความร่วมมือที่ทั้งสอง สถาบันจะดำเนินการแลกเปลี่ยนนักศึกษา

3. ความร่วมมือกับองค์การ JICA (Minutes of Meeting) เป็นโครงการความร่วมมือในการจัดฝึกอบรมสำหรับบุคลากรที่ เกี่ยวข้องในด้านการพัฒนาเกษตรในกลุ่มอาเซียน โดยเฉพาะ โครงการพัฒนาที่สูง

4. ความร่วมมือกับองค์การ JICA (The Record of Discussions) เป็นโครงการความร่วมมือด้านการวิจัยและฝึกอบรมเกี่ยวกับการ พัฒนาการเกษตร

5. ความร่วมมือกับ Nara Medical University เป็นความร่วมมือที่ จะมีการแลกเปลี่ยนบุคลากรด้านการวิจัย การแลกเปลี่ยนนัก ศึกษาระหว่างกัน

6. ความร่วมมือกับ Kyoto Seika University เป็นความร่วมมือที่ จะได้มีการแลกเปลี่ยนนักศึกษา อาจารย์ ร่วมกันจัดทำหลักสูตร



ศาสตราจารย์ นายแพทย์ โชติ ชีตรานนท์ อธิการบดีมหาวิทยาลัยเชียงใหม่ และ ศาสตราจารย์ ดร. พอล มุลเลอร์ (Prof. Dr. Paul Mueller) ผู้อำนวยการสถาบันชีวภูมิศาสตร์ มหาวิทยาลัยซาร์ลันด์ ประเทศสหพันธ์สาธารณรัฐเยอรมัน ร่วมลงนามในสัญญาความร่วมมือตามโครงการหลักสูตรปริญญาโทนานาชาติสาขาวิชาวิทยาศาสตร์สิ่งแวดล้อม



รองศาสตราจารย์ ดร. ลือชัย จุลาสัย รองอธิการบดีฝ่ายวิจัยและวิเทศสัมพันธ์ มหาวิทยาลัยเชียงใหม่ และ Prof. Dr. Yukihiro FUJIME ผู้นำกลุ่มประเมินผลการดำเนินงานโครงการ CMUPB, ประเทศญี่ปุ่น ร่วมลงนามในสัญญาความร่วมมือทางวิชาการ



อาจารย์เทอดศักดิ์ โกสยกานนท์ รองอธิการบดีฝ่ายสวัสดิการมหาวิทยาลัยเชียงใหม่ ให้การต้อนรับ Mr. Simon Phillips และคณะจาก Department of Electronic Engineering , University of Hartfordshire ประเทศอังกฤษ



ศาสตราจารย์ โชติ ชีตรานนท์ อธิการบดี พร้อมด้วยผู้บริหารของมหาวิทยาลัยเชียงใหม่ คำนับ ๗ คน ๑ เอกอัครราชทูตโรมาเนียประจำประเทศไทย Dr. Ioan Voicu และภรรยา



การพัฒนา

ทรัพยากรกายภาพและสิ่งแวดล้อม

- โครงการก่อสร้างอาคารใหม่
- โครงการพัฒนาแหล่งน้ำดิบ มหาวิทยาลัยเชียงใหม่
- โครงการพัฒนาพื้นที่ศรีบัวบาน
- โครงการพัฒนาพื้นที่รอบอาคารหอประชุม
- แนวทางการดำเนินการปรับปรุงแก้ไขเพื่อพัฒนาคุณภาพสิ่งแวดล้อมทางกายภาพ มหาวิทยาลัยเชียงใหม่

การพัฒนา ทรัพยากรกายภาพและสิ่งแวดล้อม

อีกประกอบทางกายภาพเป็นปัจจัยสำคัญอีกประการหนึ่งที่ช่วยให้การจัดการศึกษามีประสิทธิภาพสูงสุด มหาวิทยาลัยได้กำหนดเป้าหมายเชิงคุณภาพด้านการพัฒนาทางกายภาพขึ้นเพื่อรองรับการพัฒนาวิชาการ และได้จัดพื้นที่สำรองไว้สำหรับการเจริญเติบโตของมหาวิทยาลัยในอนาคต มหาวิทยาลัยได้ดำเนินงานเพื่อให้บรรลุตามเป้าหมายสรุปได้ดังนี้

1. โครงการก่อสร้างอาคารใหม่ ในปี 2539 ได้รับจัดสรรงบประมาณแผ่นดินสำหรับโครงการใหม่ 9 โครงการ ดังนี้

- โครงการพัฒนาพื้นที่รอบอาคารหอประชุม
- โครงการก่อสร้างอาคารเรียนและปฏิบัติการคณะวิศวกรรมศาสตร์
- โครงการก่อสร้างอาคารโรงพยาบาลสัตว์ คณะสัตวแพทยศาสตร์
- โครงการก่อสร้างอาคารโรงประลองประติมากรรมคณะจิตร - ศิลป์
- โครงการก่อสร้างอาคารเรียนและปฏิบัติการคณะเภสัชศาสตร์
- โครงการก่อสร้างอาคารเรียนคณะพยาบาลศาสตร์
- โครงการก่อสร้างอาคารเรียนและบริหารสถาปัตยกรรมศาสตร์
- โครงการก่อสร้างอาคารหอพักนักศึกษาคณะทันตแพทยศาสตร์
- โครงการก่อสร้างหอนิทรรศการศิลปวัฒนธรรม

นอกจากนี้ยังมีโครงการก่อสร้างผูกพันจากปีที่ผ่านมา มีอีกรวม 13 โครงการ

2. โครงการพัฒนาแหล่งน้ำดิบขุมมหาวิทยาลัยเชียงใหม่ เป็นโครงการที่มหาวิทยาลัยจัดทำขึ้นเพื่อพัฒนาแหล่งน้ำดิบให้เป็นแหล่งน้ำสำรองในฤดูแล้ง และปรับปรุงระบบการจ่ายน้ำประปาของมหาวิทยาลัย ให้สามารถรองรับการขยายตัวของมหาวิทยาลัยและความต้องการน้ำสำหรับการอุปโภคบริโภคในอนาคต จากการสำรวจพบว่ามีแหล่งน้ำบาดาลหลังหอประชุมใหญ่ของมหาวิทยาลัย จึงได้ดำเนินการขุดเจาะบ่อบาดาล จำนวน 2 ชุด 6 บ่อ พร้อมทั้งก่อสร้างโรงประปา 5 บริเวณใกล้หมู่บ้านริมคลอง 2 ประกอบด้วยอ่างเก็บน้ำดิบขนาดใหญ่ขนาด 8,000 ลูกบาศก์เมตร ถึงเก็บน้ำใส่

ขนาด 1,000 -1,200 ลูกบาศก์เมตร ถึงตกตะกอน 1 ชุด ถึงกรอง 1 ชุด โรงสูบน้ำห้องควบคุมการจ่ายน้ำและโรงเก็บสารเคมี ช่วยให้มหาวิทยาลัยสามารถผลิตน้ำประปาได้เพิ่มสูงขึ้นถึง 2,000-2,500 ลูกบาศก์เมตร ต่อวันและช่วยให้น้ำประปาที่จัดส่งไปตามระบบมีคุณภาพสูงขึ้นเนื่อง จากมีการพักตัวนานขึ้น และจากการปรับปรุงระบบวางท่อประปาใหม่ทำให้การกระจายแรงดันในท่อเป็นไปอย่างสม่ำเสมอ และกรณีที่ท่อประปาเดิมบางท่อซึ่งใช้งานมานานชำรุดหรือแตกต้องการซ่อมแซม สามารถตัดตอนซ่อมเป็นช่วง ๆ ได้โดยไม่ต้องปิดน้ำทั่ว ทั้งมหาวิทยาลัยปัจจุบันได้ดำเนินการเรียบร้อยแล้วช่วยให้มหาวิทยาลัยเชียงใหม่มีน้ำใช้อย่างพอเพียงทั้งในปัจจุบันและอนาคต

3. โครงการพัฒนาพื้นที่ศรีบัวบาน เพื่อตอบสนองต่อการขยายงานทางวิชาการของมหาวิทยาลัยทั้งในปัจจุบันและอนาคต มหาวิทยาลัยเชียงใหม่จึงขอใช้ประโยชน์ในพื้นที่ป่าสงวนแห่งชาติ แม่ธิ แม่ติบ แม่สาร ท้องที่อำเภอเมืองจังหวัดลำพูนซึ่งในการขยายงานดังกล่าวมุ่งเน้นการอนุรักษ์สิ่งแวดล้อมป่าไม้ และใช้เป็นสถานที่สำหรับการศึกษาเกี่ยวกับธรรมชาติวิทยาและสิ่งแวดล้อม ใช้เป็นสถานที่ฝึกปฏิบัติงาน สถานีทดลอง สถานีที่ฝึกอบรม จากความจำเป็นดังกล่าว มหาวิทยาลัยเชียงใหม่จึงได้รับอนุญาตให้ใช้ประโยชน์ในพื้นที่จำนวน 4,726 ไร่ 2 งาน 95 ตารางวา ตามประกาศกรมป่าไม้ ฉบับที่ 207/2535 ลงวันที่ 17 กรกฎาคม 2535 และต่อมาเพื่อให้ได้ใช้พื้นที่ราบและสามารถใช้



ประโยชน์ในพื้นที่จำนวน 4,726 ไร่ 2 งาน 95 ตารางวา ตามประกาศกรมป่าไม้ ฉบับที่ 207/2535 ลงวันที่ 17 กรกฎาคม 2535 และต่อมาเพื่อให้ได้ใช้พื้นที่ราบและสามารถใช้



มหาวิทยาลัย

เพื่อชุมชน

- การบริการวิชาการแก่ชุมชน
- การบริการรักษาพยาบาล
- การร่วมพัฒนาชนบท
- การอนุรักษ์ฟื้นฟูศิลปวัฒนธรรม

มหาวิทยาลัย เพื่อชุมชน



นโยบายหลักสำคัญประการหนึ่งของมหาวิทยาลัยเชียงใหม่ คือ ต้องการให้เป็นมหาวิทยาลัยของประชาชนและเพื่อประชาชน มหาวิทยาลัยจึงได้เสริมสร้างและสนับสนุนงานบริการวิชาการแก่ชุมชนในรูปแบบต่าง ๆ ประกอบกับ มหาวิทยาลัยเชียงใหม่เป็นแหล่งรวมของนักวิชาการที่เชี่ยวชาญในสาขาอาชีพต่าง ๆ จำนวนมาก มหาวิทยาลัยจึงได้ประสานงานและส่งเสริมให้คณะหน่วยงานที่มีความพร้อมได้ใช้ทรัพยากรและความเชี่ยวชาญที่มีอยู่สนองตอบความต้องการของชุมชน ให้ความร่วมมือกับหน่วยงานภายนอกทั้งภาครัฐและเอกชน ร่วมพัฒนาเศรษฐกิจสังคมและสิ่งแวดล้อม ในปี 2539 นี้ มหาวิทยาลัยเชียงใหม่ได้ดำเนินงานสำคัญ ๆ เพื่อให้นโยบายหลักสัมฤทธิ์ผลสรุปได้ดังนี้

1. การบริการวิชาการแก่ชุมชน
2. การบริการรักษาพยาบาล
3. การร่วมพัฒนาชุมชน
4. การอนุรักษ์ฟื้นฟูศิลปวัฒนธรรม

การบริการวิชาการแก่ชุมชน มหาวิทยาลัยได้รับจัดสรรงบประมาณเพื่อสนับสนุนโครงการบริการวิชาการแก่ชุมชนรวม 40 โครงการ งบประมาณรวม 650,000 บาท จำแนกได้ดังนี้

กลุ่ม	จำนวนโครงการ	งบประมาณ
วิทยาศาสตร์สุขภาพ	8	170,000
วิทยาศาสตร์และเทคโนโลยี	15	160,000
มนุษยศาสตร์และสังคมศาสตร์	10	115,000
หน่วยงานให้บริการสนับสนุนทางวิชาการ	7	205,000

นอกจากนี้คณะหน่วยงานต่าง ๆ ยังได้จัดกิจกรรมเพื่อบริการชุมชนในด้านการศึกษาและพัฒนาสังคมในรูปแบบต่างๆ เช่น ผลิตเอกสารตำราทางวิชาการ จัดประชุม อบรมสัมมนา บรรยายพิเศษ ให้คำปรึกษา จัดนิทรรศการ ให้ความรู้ผ่านสื่อมวลชนของมหาวิทยาลัย ได้แก่ ผลิตรายการวิทยุเสียงสื่อสารมวลชน (สสมข.) หนังสือพิมพ์อังก่ำ กิจกรรมต่าง ๆ ที่จัดขึ้นล้วนเป็นงานที่มีคุณภาพและสร้างสรรค์ก่อให้เกิดประโยชน์ต่อสังคมได้เป็นอย่างดี

การบริการรักษาพยาบาล เพื่อสุขภาพพลานามัยที่สมบูรณ์แข็งแรงของประชาชน มหาวิทยาลัยจึงได้มุ่งใช้ทรัพยากรที่มีอยู่ให้บริการทั้งด้านการเพิ่มพูนความรู้ การดูแลตรวจรักษาพยาบาลทั้งภายในและภายนอกมหาวิทยาลัย มีหน่วยงานให้บริการรักษาพยาบาลเฉพาะด้านดังนี้

โรงพยาบาลมหาราชนครเชียงใหม่ ได้ให้บริการรักษาพยาบาลแก่ประชาชนทั่วไป ให้เป็นแหล่งศึกษา ค้นคว้า และเสริมสร้างความรู้จากประสบการณ์โดยตรงให้กับนักศึกษา มีผู้ป่วยเข้ารับบริการรักษาทั้งโรคทั่วไป โรคเฉพาะทาง มีผู้ป่วยติดต่อขอรับบริการเองและโรงพยาบาลต่างๆ ในภาคเหนือจัดส่งมา ในปีนี้มีผู้ป่วยเข้ารับบริการรักษาจำนวน 512,849 คน เนื่องจากผู้ป่วยที่เข้ารับบริการรักษาทวีจำนวนมากขึ้น มหาวิทยาลัยจึงได้รับสนับสนุนงบประมาณเพื่อ

วงจรถวายบริการแก่ผู้สนใจ นักเรียน นักศึกษา และประชาชนทั่วไป เป็นแหล่งเผยแพร่ผลผลิตทางศิลปกรรมสู่ชุมชน ปัจจุบันอยู่ระหว่างดำเนินการก่อสร้าง

-อนุรักษเรือนโบราณ เรือนไทลื้อ เป็นบ้านเรือนแบบดั้งเดิมของกลุ่มคนไทลื้อ ลักษณะอาคารเป็นบ้านเรือนไม้ขนาดกลาง ใต้ถุนสูง หลังคามุงกระเบื้องรูปทรงโบราณแบบเรือนไทลื้อ ซึ่งปัจจุบันหาซื้อได้ยากมาก มหาวิทยาลัยจึงได้เริ่มอนุรักษ์ไว้เพื่อให้คนทั่วไปและอนุชนรุ่นหลังได้ชื่นชม โดยได้รื้อถอนจากสถานที่เดิมและนำมาปลูกสร้างในบริเวณสำนักส่งเสริมศิลปวัฒนธรรมในปัจจุบัน ในปี 2539 นี้ เรือนไทลื้อได้รับรางวัลให้เป็นอาคารอนุรักษ์ดีเด่นประจำปีจากการลงมติของคณะกรรมการอนุรักษศิลปสถาปัตยกรรมสมาคมสถาปนิกสยาม เนื่องจากเป็นอาคารที่ทรงคุณค่าทางสถาปัตยกรรมอย่างแท้จริง

-ช่วยอนุรักษโบราณสถานสำคัญ อันเป็นมรดกวัฒนธรรมที่มีคุณค่าและเป็นหลักฐานยืนยันถึงประวัติศาสตร์ อันน่าภาคภูมิใจของคนเชียงใหม่ ให้คงอยู่ยาวนานต่อไป

-งานศิลปและวัฒนธรรมมหาวิทยาลัยภูมิภาค



มหาวิทยาลัยเชียงใหม่ เป็นเจ้าภาพจัดการแสดงศิลปวัฒนธรรม มหาวิทยาลัยภูมิภาค ครั้งที่ 5 ณ หอประชุมมหาวิทยาลัยเชียงใหม่ เมื่อวันที่ 1 กุมภาพันธ์ 2539

ครั้งที่ 5 มหาวิทยาลัยเชียงใหม่ได้รับเป็นเจ้าภาพในการจัดงานซึ่งการจัดงานในครั้งนี้บรรดามวลีวัตถุประสงค์ที่กำหนดช่วยส่งเสริมให้นิสิตนักศึกษา มีความรักและสนใจศิลปวัฒนธรรมท้องถิ่น สามารถใช้เป็นสื่อในการสร้างสัมพันธ์ที่ดีระหว่างกลุ่มนิสิตนักศึกษา ได้จัดกิจกรรมร่วมกัน ได้แลกเปลี่ยนประสบการณ์ในด้านศิลปวัฒนธรรม และช่วยพัฒนา



ผู้ช่วยศาสตราจารย์ สัมพันธ์ ศรีสุวรรณ รองอธิการบดีฝ่ายแผนงานและพัฒนามหาวิทยาลัยเชียงใหม่เป็นประธานในพิธีทำบุญทอดกฐินมหาวิทยาลัยเชียงใหม่

กิจกรรมพิเศษ

- กิจกรรมงานเฉลิมพระเกียรติพระบาทสมเด็จพระเจ้าอยู่หัว ฉลองสิริราชสมบัติครบ 50 ปี
- อาคารเพาะเลี้ยงเนื้อเยื่อพืช กานดา เตชะไพฑูริย์
- โครงการเฉลิมฉลอง 700 ปี เมืองเชียงใหม่
- โครงการ " นิทรรศการอาหารพื้นเมืองเชียงใหม่ 700 ปี "
- โครงการศูนย์ธรรมชาติวิทยาคอยสุเทพเฉลิมพระเกียรติ

โครงการ "นิทรรศการอาหารพื้นเมือง เชียงใหม่ 700 ปี"

ในโอกาสที่จังหวัดเชียงใหม่มีอายุครบ 700 ปี มหาวิทยาลัยเชียงใหม่ได้จัดนิทรรศการอาหารพื้นเมืองขึ้นในวันที่ 25 เมษายน 2539 เพื่อร่วมเฉลิมฉลองในวาระสำคัญดังกล่าว ให้อุชนรุ่นหลังมีโอกาสรู้จักอาหาร การประกอบอาหารและได้ชิมรสชาติอาหารพื้นเมืองที่แท้จริง ช่วยให้ประชาชนของมหาวิทยาลัยเชียงใหม่ตลอดจนประชาชนทั่วไปมีส่วนร่วมในการสืบสานวัฒนธรรมเกี่ยวกับอาหารพื้นเมืองเชียงใหม่

ในการจัดงานครั้งนี้ประสบความสำเร็จ มีคนให้ความสนใจเข้าร่วมโครงการเป็นจำนวนมาก



โครงการศูนย์ธรรมชาติวิทยาอดอยสุเทพเฉลิม พระเกียรติมหาวิทยาลัยเชียงใหม่

ในวโรกาสที่พระบาทสมเด็จพระเจ้าอยู่หัวฯ เสด็จขึ้นครองราชย์ครบ 50 ปี ในพ.ศ. 2539 นี้ มหาวิทยาลัยเชียงใหม่และหน่วยงานต่าง ๆ ที่เกี่ยวข้อง ได้ร่วมมือกันจัดทำโครงการศูนย์ธรรมชาติวิทยาอดอยสุเทพเฉลิมพระเกียรติขึ้น เพื่อเป็นการเฉลิมพระเกียรติแด่องค์พระบาทสมเด็จพระเจ้าอยู่หัวฯ อันเป็นที่เคารพสักการะและเทอดทูนยิ่งของปวงชนชาวไทย

อดอยสุเทพในฐานะที่เป็นพื้นที่ระบบนิเวศน์วิทยาธรรมชาติ มีความหลากหลายของพันธุ์พืชและสัตว์ในเขตอดอย

สุเทพ ทำให้มีนักวิทยาศาสตร์เกือบทั่วโลกมาศึกษาค้นคว้า อดอยสุเทพเป็นระยะเวลาอย่างต่อเนื่องถึง 80 ปี เสมือนเป็นสถานีวิจัยการศึกษาธรรมชาติขนาดใหญ่ และเป็นพิพิธภัณฑ์มีชีวิตที่สำคัญทางวิทยาศาสตร์ เป็นสัญลักษณ์ทางวัฒนธรรมชาวพุทธมาร่วม 700 ปี และเป็นแหล่งท่องเที่ยวที่สำคัญของภาคเหนือ แต่จากผลของการท่องเที่ยวที่ปราศจากการควบคุมหรือปราศจากทิศทาง ได้ทำลายทั้งธรรมชาติระบบนิเวศน์วิทยาและวัฒนธรรม ผลที่ได้คือขยะและร่องรอยการถูกทำลาย

ในฐานะที่มหาวิทยาลัยเชียงใหม่ เป็นสถาบันอุดมศึกษาที่สำคัญของภาคเหนือ ได้มองเห็นผลที่ติดตามมาจากความเจริญของเชียงใหม่ที่มีการขยายตัวอย่างรวดเร็วจนกลายเป็นศูนย์กลางของเศรษฐกิจสังคม

และการท่องเที่ยวของภาคเหนือ ซึ่งความเจริญดังกล่าวได้มีผลกระทบต่ออดอยสุเทพอันเป็นสถานที่ศักดิ์สิทธิ์ จากสาเหตุดังกล่าวจึงทำให้หนักวิชาการของมหาวิทยาลัยเชียงใหม่ ที่ได้ทำการศึกษาทั้งในด้านธรรมชาติวิทยา ประวัติศาสตร์ สังคมและศิลปวัฒนธรรม จึงได้เสนอแนวคิดในการพัฒนาอดอยสุเทพขึ้นให้เป็นการพัฒนาอย่างยั่งยืน โดยอาศัยแนวทางและหลักการทางวิชาการได้เชิญผู้เชี่ยวชาญจากหลายหน่วย

งานมาร่วมปรึกษาหารือ วางแผนร่วมกันในการจัดทำโครงการศูนย์ธรรมชาติวิทยาอดอยสุเทพเฉลิมพระเกียรติขึ้น และได้รับความเห็นชอบจากมหาวิทยาลัยเชียงใหม่ใน พ.ศ. 2535 และได้รับอนุมัติให้ใช้พื้นที่บริเวณติดกับสวนสัตว์เชียงใหม่เป็นสถานที่ดำเนินการตามโครงการ จากนั้นจึงได้ดำเนินการประสานงานกับฝ่ายต่าง ๆ เพื่อวางแผนการปฏิบัติงาน ออกแบบ และเตรียมรายละเอียดต่าง ๆ ในการดำเนินงาน เพื่อให้ศูนย์ธรรมชาติวิทยาอดอยสุเทพเฉลิมพระเกียรติสามารถเริ่มดำเนินการได้ใน พ.ศ. 2539 อันเป็นวโรกาสที่พระบาทสมเด็จพระเจ้าอยู่หัวทรงครองราชย์ครบ 50 ปี และเป็นเพื่อเป็นอนุสรณ์ในโอกาสที่นครเชียงใหม่มีอายุครบ 700 ปีด้วย



သဒ္ဒါ

สารสนเทศ

ประวัติที่ตั้งและภูมิประเทศ

มหาวิทยาลัยเชียงใหม่เป็นมหาวิทยาลัยแห่งแรกในส่วนภูมิภาค จัดตั้งขึ้นตามนโยบายของรัฐและเจตนารมณ์ของประชาชนในภาคเหนือให้เป็นศูนย์กลางทางวิชาการและวิชาชีพชั้นสูงเพื่ออำนวยความสะดวกแก่ท้องถิ่นและประเทศชาติ โดยส่วนรวมเป็นมหาวิทยาลัยที่ตั้งอยู่ในดินแดนล้านนาอันเป็นแหล่งสะสมวัฒนธรรมอันล้ำค่ามานานนับ 700 ปี มีสภาพภูมิประเทศงดงามท่ามกลางสภาพแวดล้อมอันเป็นธรรมชาติ ณ เชียงคอง-สุเทพ อำเภอเมือง จังหวัดเชียงใหม่ บริเวณเขาบดด้วยถนนห้วยแก้ว และถนนสุเทพ ห่างจากตัวเมืองประมาณ 4 กิโลเมตร มีลำห้วยต่างๆ ไหลผ่านทำให้สภาพพื้นที่เป็นเนินดินสูงบ้าง ต่ำบ้างอย่างสวยงาม มีพื้นที่รวม 8,502 ไร่

มหาวิทยาลัยเชียงใหม่ ได้พัฒนาเจริญก้าวหน้าเป็นลำดับจนถึงปัจจุบันและได้กำหนดแนวทางการดำเนินงานเพื่อพัฒนามหาวิทยาลัยในด้านต่างๆ ไว้อย่างชัดเจน

ในปี 2539 สามารถสรุปข้อมูลสำคัญๆซึ่งแสดงถึงสภาพปัจจุบันของมหาวิทยาลัยได้ดังนี้

คณะ/หน่วยงาน

สำนักงานอธิการบดี	
บัณฑิตวิทยาลัย	
คณะ	16 คณะ
หน่วยงานสนับสนุนทางวิชาการ	5 สำนัก
สถาบันวิจัย	3 สถาบัน

บุคลากร

มีจำนวนรวม	10,006	คน
อาจารย์	1,849	คน
ช่วยวิชาการ	1,818	คน
ธุรการ	2,313	คน
ลูกจ้างประจำ	2,089	คน
ลูกจ้างชั่วคราว	1,937	คน

สัดส่วนคุณภาพอาจารย์เทียบเกณฑ์ทบวง

	เอก	โท	ตรี
เกณฑ์ทบวง(แผนฯ8)	3.5	6.0	0.5
มหาวิทยาลัยเชียงใหม่	3.2	5.1	1.7

นักศึกษา

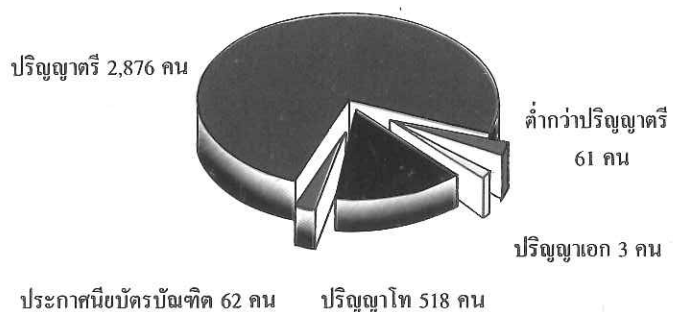
นักศึกษาใหม่ มีจำนวนทั้งสิ้น 5,170 คน

ระดับ	จำนวน	ร้อยละ
ต่ำกว่าปริญญาตรี	61	1.2
ปริญญาตรี	4,114	79.5
ประกาศนียบัตรบัณฑิต	71	1.4
ปริญญาโท	914	17.7
ปริญญาเอก	10	0.2
รวม	5,170	100.0

นักศึกษาทั้งหมด มีจำนวนทั้งสิ้น 17,996 คน

ระดับ	กลุ่มสาขาวิชา			รวม	ร้อยละ
	วิทยาศาสตร์สุขภาพ	วิทยาศาสตร์เทคโนโลยี	มนุษยศาสตร์สังคม		
ต่ำกว่าปริญญาตรี	87	-	-	87	0.5
ปริญญาตรี	3,533	4,922	6,394	14,849	82.5
ประกาศนียบัตรบัณฑิต	69	-	10	79	0.4
ปริญญาโท	341	799	1,820	2,960	16.5
ปริญญาเอก	-	21	-	21	0.1
รวม	4,030	5,742	8,224	17,996	100.0

ผู้สำเร็จการศึกษา มีจำนวนทั้งสิ้น 3,520 คน



นักศึกษาใหม่ ปีการศึกษา 2539

คณะ	ระดับการศึกษา					รวม
	ต่ำกว่า ป.ตรี	ป.ตรี	ประกาศนียบัตร บัณฑิต	ป.โท	ป.เอก	
มนุษยศาสตร์		473	2	27		502
ศึกษาศาสตร์		435		327		762
จิตรศิลป์		123				123
สังคมศาสตร์		303		92		395
วิทยาศาสตร์		621		111	7	739
วิศวกรรมศาสตร์		451		25		476
แพทยศาสตร์		183	56	10		249
เกษตรศาสตร์		351		98	3	452
ทันตแพทยศาสตร์		82	13	3		98
เภสัชศาสตร์		130		2		132
เทคนิคการแพทย์	20	238		2		260
พยาบาลศาสตร์	41	236		38		315
อุตสาหกรรมเกษตร		87		6		93
สัตวแพทยศาสตร์		46				46
บริหารธุรกิจ		255		59		314
เศรษฐศาสตร์		100		64		164
บัณฑิตวิทยาลัย				50		50
รวมทั้งหมด	61	4,114	71	914	10	5,170

จำนวนคณาจารย์มหาวิทยาลัยเชียงใหม่ ประจำปี 2539

คณะ	จำนวน			สัดส่วนคุณวุฒิ			รวม
	ป.เอก	ป.โท	ป.ตรี	ป.เอก	ป.โท	ป.ตรี	
มนุษยศาสตร์	32	140	20	1.7	7.3	1.0	192
ศึกษาศาสตร์	34	90	25	2.3	6.0	1.7	149
จิตรศิลป์	1	22	9	0.3	6.9	2.8	32
สังคมศาสตร์	31	48	5	3.7	5.7	0.6	84
วิทยาศาสตร์	104	135	26	3.9	5.1	1.0	265
วิศวกรรมศาสตร์	32	46	49	2.5	3.6	3.9	127
แพทยศาสตร์	230	127	18	6.1	3.4	0.5	375
เกษตรศาสตร์	57	54	5	4.9	4.7	0.4	116
ทันตแพทยศาสตร์	9	24	85	0.8	2.0	7.2	118
เภสัชศาสตร์	17	48	6	2.4	6.8	0.8	71
เทคนิคการแพทย์	8	52	31	0.9	5.7	3.4	91
พยาบาลศาสตร์	9	102	23	0.7	7.6	1.7	134
อุตสาหกรรมเกษตร	6	14	3	2.6	6.1	1.3	23
สัตวแพทยศาสตร์	3		5	3.8		6.2	8
บริหารธุรกิจ	1	28	3	0.3	8.8	0.9	32
เศรษฐศาสตร์	11	19	2	3.5	5.9	0.6	32
รวม	585	949	315	3.2	5.1	1.7	1,849

	เอก:	โท:	ตรี:
เกณฑ์ทบวง (แผนฯ 7)	3.0	6.0	1.0
เกณฑ์ทบวง (แผนฯ 8)	3.5	6.0	0.5
มหาวิทยาลัยเชียงใหม่	3.2	5.1	1.7

รวมงบประมาณแผ่นดิน และงบประมาณเงินรายได้ ปี 2539

คณะ	งบประมาณแผ่นดิน			งบประมาณเงินรายได้				รวม ทั้งหมด
	เงินเดือน ค่าจ้าง	งบ ดำเนินการ	งบลงทุน	เงินเดือน ค่าจ้าง	งบ ดำเนินการ	งบลงทุน	งบกลาง	
เกษตรศาสตร์	66.017	12.198	22.076	1.176	7.926	2.615	0.100	112.108
ทันตแพทยศาสตร์	42.312	19.020	16.562	-	1.940	0.200	0.818	80.852
เทคนิคการแพทย์	27.124	7.765	12.322	0.428	1.424	0.012	0.206	49.281
พยาบาลศาสตร์	38.316	9.335	39.831	1.519	9.177	7.010	-	105.188
แพทยศาสตร์	482.869	235.177	167.120	-	3.399	1.937	0.231	890.733
เภสัชศาสตร์	23.614	9.845	11.877	0.888	3.139	2.270	0.296	51.929
มนุษยศาสตร์	62.641	11.082	1.194	4.307	3.806	0.600	0.500	84.130
จิตรศิลป์	8.269	5.783	21.360	0.390	0.423	0.018	0.112	36.355
วิทยาศาสตร์	96.746	34.373	82.347	1.130	9.746	-	0.408	224.750
วิศวกรรมศาสตร์	40.443	16.787	20.786	2.468	16.728	3.308	4.269	104.789
ศึกษาศาสตร์	47.851	5.914	6.108	3.875	8.753	2.010	0.880	75.391
สังคมศาสตร์	29.074	3.863	3.018	1.151	5.193	1.412	0.310	44.021
อุตสาหกรรมเกษตร	7.553	2.909	47.111	0.049	0.413	0.053	-	58.088
บริหารธุรกิจ	8.539	2.101	34.592	1.158	3.433	1.950	0.347	52.120
เศรษฐศาสตร์	9.063	1.694	26.989	0.280	3.397	1.506	1.122	44.051
สัตวแพทยศาสตร์	-	1.152	50.976	0.177	0.618	-	0.025	52.948
บัณฑิตวิทยาลัย	2.294	3.839	0.608	0.509	3.958	0.652	0.383	12.243
สำนักบริการวิชาการ	1.165	1.302	2.650	0.455	2.104	0.770	0.247	8.693
สำนักบริการคอมฯ	4.174	6.250	5.561	0.383	0.536	0.050	0.088	17.042
สำนักหอสมุด	20.244	14.427	2.317	0.988	1.398	0.549	0.210	40.133
สำนักทะเบียนฯ	6.017	2.685	1.924	1.843	6.913	0.497	0.123	20.002
สถาบันวิจัยวิทย์ฯ	3.654	4.266	4.418	0.252	0.037	-	0.029	12.656
สถาบันวิจัยสังคม	4.618	2.396	1.867	0.049	0.006	-	0.035	8.971
สถาบันวิจัยวิทย์ฯ สุขภาพ	17.376	3.540	5.985	-	-	-	-	26.901
โครงการศูนย์วิจัยเพื่อเพิ่มผลผลิตฯ	7.290	1.774	0.306	-	-	-	-	9.370
สำนักส่งเสริมศิลปวัฒนธรรม	0.152	0.708	0.079	-	-	-	-	0.939
โครงการวิจัยและพัฒนากาแฟ	1.146	0.692	-	-	-	-	-	1.838
สำนักงานอธิการบดี	157.445	89.653	106.744	13.436	34.822	1.717	3.000	406.817
รวม	1,216.006	510.530	696.728	36.911	129.289	29.136	13.739	2,632.339