

งบประมาณ
มหาวิทยาลัยเชียงใหม่
ปีการศึกษา 2537



สารสนเทศเพื่อการวางแผนและพัฒนาการศึกษา
มหาวิทยาลัยเชียงใหม่

งบประมาณมหาวิทยาลัยเชียงใหม่
ปี 2537

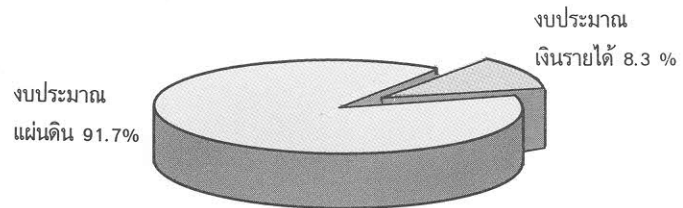
ปัจจัยหลักสำคัญที่ช่วยให้การดำเนินงานของมหาวิทยาลัยสำเร็จบรรลุตามภารกิจหลักที่กำหนดได้แก่ ทรัพยากรด้านการเงินหรืองบประมาณในการดำเนินงานที่ผ่านมา มหาวิทยาลัยได้รับการสนับสนุนด้านการเงินจากแหล่งงบประมาณ 2 แหล่งใหญ่ คืองบประมาณแผ่นดินและงบประมาณเงินรายได้

ในปีงบประมาณ 2537 มหาวิทยาลัยเชียงใหม่ได้รับการสนับสนุนงบประมาณรวมทั้งสิ้น

1,897.8 ล้านบาท ได้แก่

งบประมาณแผ่นดิน 1,740.6 ล้านบาท

งบประมาณเงินรายได้ 157.2 ล้านบาท



เมื่อเปรียบเทียบกับปีงบประมาณ 2536 เพิ่มขึ้น 182.0 ล้านบาท คิดเป็นร้อยละ 10.6 ดังนี้

หน่วย : ล้านบาท

ประเภท	2536	2537	เพิ่มร้อยละ
งบประมาณแผ่นดิน	1,578.5	1,740.6	10.3
งบประมาณเงินรายได้	137.3	157.2	14.5
รวม	1,715.8	1,897.8	10.6

งบประมาณรายจ่ายจากงบประมาณแผ่นดินและ
งบประมาณเงินรายได้ ปี 2537 จำแนกตามแผนงาน
ต่างๆ ได้ดังนี้

หน่วย : ล้านบาท

แผนงาน	งบประมาณ แผ่นดิน	งบประมาณ เงินรายได้	รวม ร้อยละ
บริหารการศึกษา	345.0	45.9	20.6
จัดการศึกษา	691.8	31.3	38.1
ปรับปรุงคุณภาพ	88.4	34.1	6.4
อนุรักษ์ ส่งเสริมฯ	0.3	0.8	0.1
วิจัย	60.1	2.1	3.3
บริการวิชาการ	13.6	2.9	0.9
กิจการนั้กศึกษา	57.1	23.9	4.3
บริการสาธารณสุข	478.7	0.0	25.2
ควบคุมโรคติดต่อ	5.6	-	0.3
งบกลางและ รายจ่ายอื่น	-	16.2	0.8
รวม	1,740.6	157.2	100.0

และจำแนกตามกลุ่มหมวดรายจ่ายพร้อม
เปรียบเทียบกับปีที่ผ่านมาได้ดังนี้

หน่วย : ล้านบาท

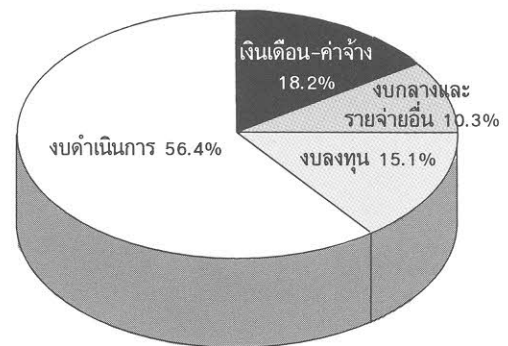
กลุ่มหมวด รายจ่าย	2536	2537	เพิ่ม/ลด ร้อยละ
เงินเดือน-ค่าจ้าง	875.2	945.2	8.0
งบดำเนินการ	413.2	461.0	11.6
งบลงทุน	408.8	475.4	16.3
งบกลางและ รายจ่ายอื่น	18.6	16.2	-12.9
รวม	1,715.8	1,897.8	10.6

งบประมาณรายจ่ายจากเงินรายได้

ในปีงบประมาณ 2537 งบประมาณรายจ่ายจาก
เงินรายได้รวมทั้งสิ้น 157.2 ล้านบาท เพิ่มขึ้นจากปี
งบประมาณ 2536 เป็นจำนวนเงิน 19.9 ล้านบาท คิด
เป็นร้อยละ 14.5 จำแนกตามกลุ่มรายจ่าย ดังนี้

กลุ่มหมวดรายจ่าย	2536	2537	เพิ่ม/ลด ร้อยละ
เงินเดือน-ค่าจ้าง	25.6	28.6	11.7
งบดำเนินการ	70.2	88.6	26.2
งบลงทุน	22.9	23.8	3.9
งบกลางและ รายจ่ายอื่น	18.6	16.2	-12.9
รวม	137.3	157.2	14.5

งบประมาณรายจ่ายจากเงินรายได้ปี 2537 จำแนกตาม
กลุ่มหมวดรายจ่ายได้ดังนี้



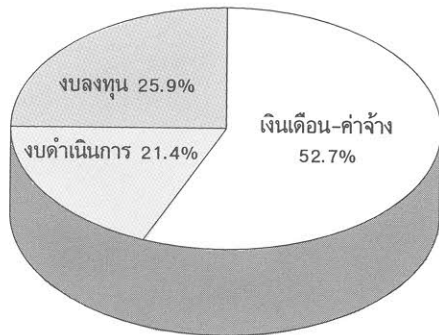
สัดส่วนการกระจายงบประมาณสอดคล้องกันกับ
ปีงบประมาณ 2536 คือประมาณครึ่งหนึ่งของ
งบประมาณเป็นหมวดงบดำเนินการ

งบประมาณแผ่นดิน

ในปี 2537 ได้รับความสรรงบประมาณทั้งสิ้น 1,740.6 ล้านบาท เพิ่มขึ้นจากปีงบประมาณ 2536 เป็นจำนวนเงิน 162.1 ล้านบาท คิดเป็นร้อยละ 10.3 จำแนกตามกลุ่มหมวดรายจ่ายได้ดังนี้

กลุ่มหมวดรายจ่าย	2536	2537	เพิ่ม/ลด ร้อยละ
เงินเดือน-ค่าจ้าง	849.6	916.6	7.9
งบดำเนินการ	343.0	372.4	8.6
งบลงทุน	385.9	451.6	17.0
รวม	1,578.5	1,740.6	10.3

งบประมาณแผ่นดินปี 2537 จำแนกตามกลุ่มหมวดรายจ่ายได้ดังนี้



สัดส่วนการกระจายงบประมาณสอดคล้องกับปีงบประมาณ 2536 คือประมาณครึ่งหนึ่งของงบประมาณที่ได้รับจัดสรรเป็นหมวดเงินเดือนและค่าจ้าง

งบลงทุนโครงการก่อสร้างผูกพัน

งบประมาณแผ่นดินในปี 2537 จำนวนเงิน 1,740.6 ล้านบาท เป็นหมวดงบลงทุนทั้งสิ้น 451.6 ล้านบาท ในจำนวนนี้ ร้อยละ 65.7 จัดสรรสำหรับโครงการก่อสร้างผูกพันใหม่ในปี 2537 และโครงการก่อสร้างที่ผูกพันมาจากปีที่ผ่านมา ดังนี้

โครงการก่อสร้างผูกพันใหม่ในปี 2537

- โครงการก่อสร้างอาคาร
ปฏิบัติการรวมคณะวิทยาศาสตร์ 2537-2539
- โครงการก่อสร้างอาคาร
คณะเศรษฐศาสตร์ 2537-2539
- โครงการก่อสร้างอาคาร คณะบริหารธุรกิจ 2537-2539
- โครงการก่อสร้างอาคาร
หอพักนักศึกษาคณะเทคนิคการแพทย์
พร้อมครุภัณฑ์ 2537-2538
- โครงการก่อสร้างอาคารหอพัก
นักศึกษาพร้อมครุภัณฑ์ 2537-2538

โครงการก่อสร้างผูกพันจากปีที่ผ่านมา

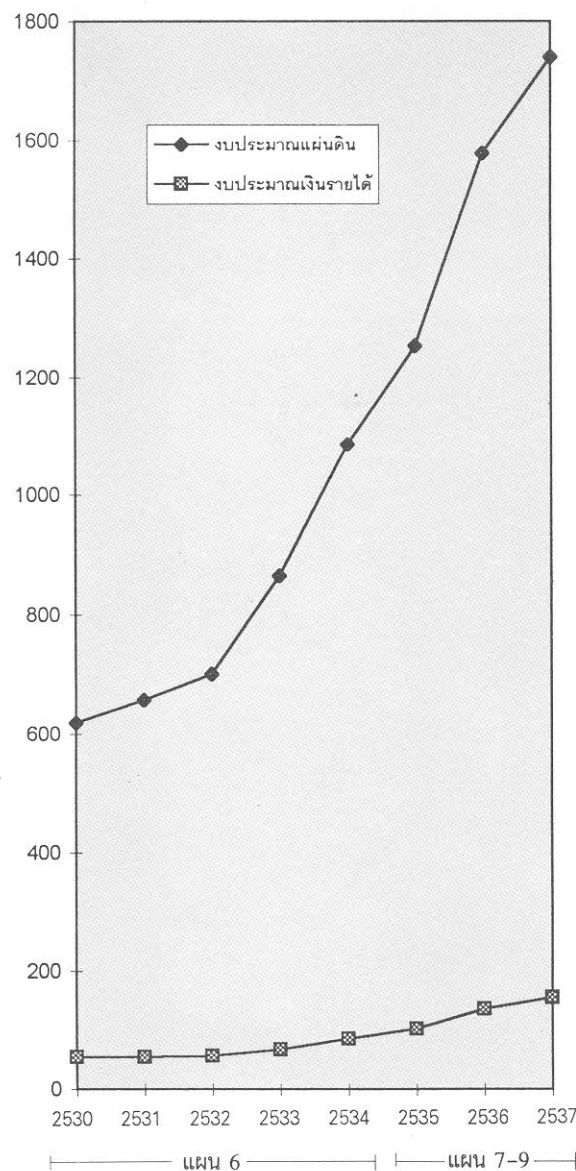
- โครงการก่อสร้างอาคาร หอประชุม 2534-2538
- โครงการปรับปรุงระบบ
สาธารณูปการ 2535-2537
- โครงการก่อสร้างอาคาร
วิทยาการคอมพิวเตอร์ 2535-2538
- โครงการก่อสร้างอาคาร
เรียนและปฏิบัติการ
คณะเกษตรศาสตร์ 2535-2538
- โครงการก่อสร้างอาคารเรียน
รวมหลังที่ 5 2535-2538
- โครงการพัฒนาการศึกษา
มหาวิทยาลัยเชียงใหม่
พื้นที่แม่เหียะ 2534-2537
- โครงการก่อสร้างอาคาร
รวมวิจัยและบัณฑิตศึกษา 2533-2537
- โครงการก่อสร้างอาคารผู้ป่วยโรคซับซ้อน 2534-2538

ร้อยละการกระจายงบประมาณของแต่ละคณะ/
หน่วยงานในปี 2537 จำแนกตามกลุ่มหมวดรายจ่าย

คณะ/หน่วยงาน	เงินเดือน และค่าจ้าง	งบดำเนินการ	งบลงทุน
เกษตรศาสตร์	63.1	29.6	7.3
ทันตแพทยศาสตร์	56.1	25.8	18.1
เทคนิคการแพทย์	64.7	21.0	14.3
บริหารธุรกิจ	11.2	71.5	17.3
พยาบาลศาสตร์	63.8	19.6	16.6
แพทยศาสตร์	63.4	29.5	7.1
เภสัชศาสตร์	50.9	41.7	7.4
มนุษยศาสตร์	77.4	17.6	5.0
วิศวกรรมศิลป์	46.9	36.7	16.4
วิทยาศาสตร์	57.5	27.4	15.1
วิศวกรรมศาสตร์	43.0	31.8	25.2
ศึกษาศาสตร์	76.9	18.0	5.1
เศรษฐศาสตร์	10.5	60.1	29.4
สังคมศาสตร์	76.4	14.1	9.5
อุตสาหกรรมเกษตร	5.5	55.7	38.8
บัณฑิตวิทยาลัย	22.0	57.7	20.3
สถาบันวิจัยวิทยาศาสตร์สุขภาพ	68.0	14.2	17.8
สถาบันวิจัยสังคม	59.4	32.9	7.7
สถาบันวิจัยและพัฒนาวิทยาศาสตร์ และเทคโนโลยี	30.5	30.2	39.3
สำนักหอสมุด	44.4	35.0	20.6
สำนักบริการคอมพิวเตอร์	22.2	38.5	39.3
สำนักบริการวิชาการ	17.3	27.9	54.8
สำนักทะเบียนและประมวลผล	45.2	41.4	13.4
สำนักส่งเสริมศิลปและวัฒนธรรม	26.4	73.6	-
สำนักงานอธิการบดี	54.4	35.4	10.2
ศูนย์วิจัยเพื่อเพิ่มผลผลิตทางเกษตร	73.3	22.6	4.1
รวม	50.2	24.5	25.3

หมายเหตุ ไม่รวมงบกลางและรายจ่ายอื่นของงบประมาณรายจ่าย
จากเงินรายได้

*งบลงทุนไม่รวมงบประมาณสำหรับโครงการก่อสร้างอาคาร



งานวิจัยสถาบันและสารสนเทศ
กองแผนงาน สำนักงานอธิการบดี
มหาวิทยาลัยเชียงใหม่
โทร. 221699 ต่อ 3142, 3145