



สารสนเทศ
มหาวิทยาลัยเชียงใหม่
ปี 2538

บันทึกทั้งหลายย่อมน่าศึกษา

สารสนเทศเพื่อการวางแผนและพัฒนการศึกษา
มหาวิทยาลัยเชียงใหม่



ปณิธานมหาวิทยาลัยเชียงใหม่

มหาวิทยาลัยเชียงใหม่เป็นมหาวิทยาลัยแห่งแรกในส่วนภูมิภาค จัดตั้งขึ้นตามนโยบายของรัฐและเจตนารมณ์ของประชาชนในภาคเหนือให้เป็นศูนย์กลางทางวิชาการและวิชาชีพชั้นสูง เพื่ออำนวยความสะดวกแก่ท้องถิ่นและประเทศชาติโดยส่วนรวม

มหาวิทยาลัยแห่งนี้เป็นแหล่งสะสม ค้นคว้า วิจัย และถ่ายทอดความรู้ตามหลักแห่งเสรีภาพทางวิชาการ โดยยึดมั่นในสัจธรรมและคุณธรรมเพื่อความเป็นเลิศทางวิชาการ การประยุกต์เผยแพร่และการทำนุบำรุงศิลปวัฒนธรรม

บัณฑิตแห่งมหาวิทยาลัยเชียงใหม่พึงฝึกฝนในการฝึกฝนตน เป็นผู้รู้จริง คิดเป็น ปฏิบัติได้ สามารถครองตนครองคนและครองงานด้วยมโนธรรมและจิตสำนึกต่อสังคม

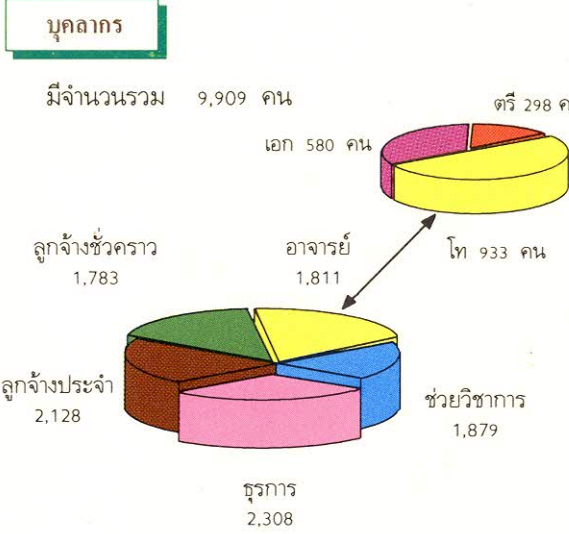
ประวัติที่ตั้งและภูมิประเทศ

มหาวิทยาลัยเชียงใหม่เริ่มเปิดสอนในปี 2507 เป็นมหาวิทยาลัยที่ตั้งอยู่ในดินแดนล้านนาค้นเป็นแหล่งสะสมวัฒนธรรมอันล้ำค่ามานานนับ 700 ปี มีสภาพภูมิประเทศงดงามท่ามกลางสภาพแวดล้อมอันเป็นธรรมชาติ ณ เชียงดอยสุเทพ อำเภอเมือง จังหวัดเชียงใหม่ บริเวณชนาบด้วยถนนห้วยแก้ว และถนนสุเทพ ห่างจากตัวเมืองประมาณ 4 กิโลเมตร มีลำห้วยต่าง ๆ ไหลผ่านทำให้สภาพพื้นที่เป็นเนินดินสูงบ้างต่ำบ้างอย่างสวยงาม

สภาพปัจจุบัน

ในปี 2538 สามารถสรุปข้อมูลสำคัญด้านต่าง ๆ ได้ดังนี้

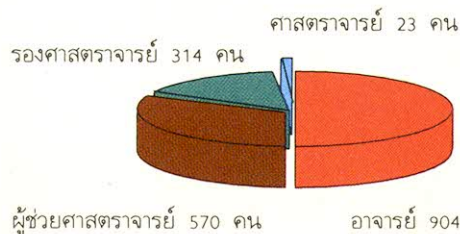
คณะ/หน่วยงาน		
คณะ	16	คณะ
บัณฑิตวิทยาลัย		
สำนักงานอธิการบดี		
หน่วยงานสนับสนุนทางวิชาการ	5	สำนัก
สถาบันวิจัย	3	สถาบัน



สัดส่วนคุณวุฒิอาจารย์เทียบเกณฑ์ทบวง

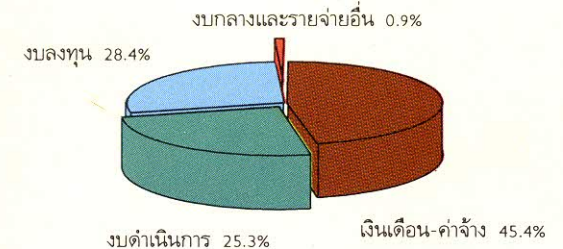
	เอก	โท	ตรี
เกณฑ์ทบวง (แผนฯ 8)	3.5	6.0	0.5
มหาวิทยาลัยเชียงใหม่	3.2	5.2	1.6

ตำแหน่งทางวิชาการของอาจารย์



งบประมาณ

ประเภท	2537	2538	เพิ่ม ร้อยละ
		หน่วย : ล้านบาท	
งบประมาณแผ่นดิน	1,740.6	2,045.0	17.5
งบประมาณเงินรายได้	157.2	187.8	19.5
รวม	1,897.8	2,232.8	17.7



งบประมาณรายจ่าย ปี2538 วงเงิน 2,232.8 ล้านบาท

โปรแกรมการศึกษา

เปิดอำนวยการสอนทั้งสิ้น 187 สาขาวิชา เป็นสาขาวิชาที่เปิดใหม่ในปี 2538 รวม 11 สาขาวิชาดังนี้

ระดับ	จำนวนรวม
ต่ำกว่าปริญญาตรี	3 (1)
ปริญญาตรี	81 (3)
ประกาศนียบัตรบัณฑิต	22 (-)
ปริญญาโท	72 (5)
ปริญญาเอก	9 (2)

() จำนวนสาขาวิชาที่เปิดใหม่ในปี 2538

นักศึกษา

นักศึกษานใหม่ มีจำนวนทั้งสิ้น 4,890 คน

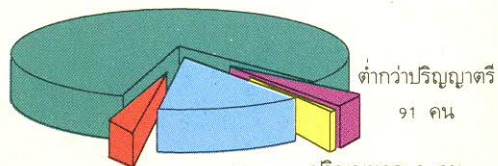
ระดับ	รวม	ร้อยละ
ต่ำกว่าปริญญาตรี	63	1.3
ปริญญาตรี	3,925	80.3
ประกาศนียบัตรบัณฑิต	76	1.5
ปริญญาโท	820	16.8
ปริญญาเอก	6	0.1
รวม	4,890	100.0

นักศึกษาทั้งหมด มีจำนวนทั้งสิ้น 17,368 คน

ระดับ	กลุ่มสาขาวิชา			รวม	ร้อยละ
	วิทยาฯ สุขภาพ	วิทยาฯ เทคโนโลยี	มนุษย		
ต่ำกว่าปริญญาตรี	85	-	-	85	0.5
ปริญญาตรี	3,351	4,765	6,373	14,489	83.4
ประกาศนียบัตรบัณฑิต	66	-	10	76	0.4
ปริญญาโท	269	756	1,675	2,700	15.6
ปริญญาเอก	2	16	-	18	0.1
รวม	3,773	5,537	8,058	17,368	100.0

ผู้สำเร็จการศึกษา มีจำนวนทั้งสิ้น 3,312 คน

ปริญญาตรี 2,677 คน

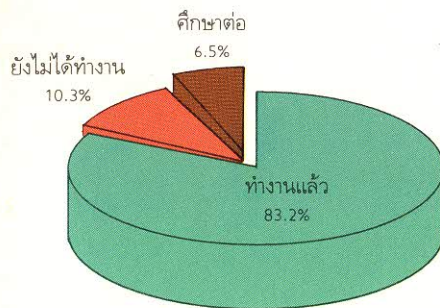


ประกาศนียบัตรบัณฑิต 72

ปริญญาโท 470

ปริญญาเอก 2 คน

ภาวะการทำงานของบัณฑิต (ปริญญาตรี)



พื้นที่ ปัจจุบันมีพื้นที่รวม 8,502 ไร่

บริเวณ	พื้นที่ : ไร่
พื้นที่เชิงดอย และสวนดอก	1,812
พื้นที่สถานีวิจัย ค่ายสำรวจ และคณะสัตวแพทยศาสตร์	1,940
พื้นที่ป่าสงวนแห่งชาติ ต.ศรีบัวบาน อ.เมือง จ.ลำพูน	4,726
พื้นที่อื่น ๆ	24

การพัฒนามหาวิทยาลัย

มหาวิทยาลัยได้ส่งเสริมสนับสนุนให้บุคลากรเข้ารับการอบรม ประชุม สัมมนา และลาศึกษาต่อ เพื่อเพิ่มพูนความรู้ คุณวุฒิ และสร้างเสริมประสบการณ์ด้านต่าง ๆ ในขณะเดียวกันได้ร่วมมือกับสถาบัน องค์กรและประสานความร่วมมือกับต่างประเทศ ทั้งด้านการศึกษา การวิจัย แลกเปลี่ยนความช่วยเหลือด้านต่าง ๆ ทั้งอุปกรณ์การศึกษา ตำราและบุคลากร ทั้งนี้เพื่อเสริมสร้างความเข้าใจและความสัมพันธ์อันดีกับสถาบันและองค์กรต่างประเทศ อันเป็นแนวทางการพัฒนามหาวิทยาลัยสู่ความเป็นนานาชาติ และความเป็นเลิศทางวิชาการ