



CHIANG MAI UNIVERSITY



สารสนเทศ  
มหาวิทยาลัยเชียงใหม่  
2547

สารสนเทศเพื่อการวางเเผนและพัฒนากการศึกษา  
มหาวิทยาลัยเชียงใหม่



มหาวิทยาลัยเชียงใหม่ เป็นมหาวิทยาลัยแห่งแรกในส่วนภูมิภาค จัดตั้งขึ้นตามนโยบายของรัฐและเจตนารมณ์ของประชาชนในภาคเหนือ ให้เป็นศูนย์กลางทางวิชาการและวิชาชีพชั้นสูง เพื่ออำนวยความสะดวกแก่ท้องถิ่นและประเทศชาติโดยรวม

มหาวิทยาลัยแห่งนี้เป็นแหล่งสะสม ค้นคว้า วิจัย และถ่ายทอดความรู้ ตามหลักแห่งเสรีภาพทางวิชาการ โดยยึดมั่นในศีลธรรมและคุณธรรม เพื่อความเป็นเลิศทางวิชาการ การประยุกต์เผยแพร่ และการทำนุบำรุงศิลปวัฒนธรรม

บัณฑิตแห่งมหาวิทยาลัยเชียงใหม่ พึ่งพิงใฝ่ในการฝึกฝนตน เป็นผู้รู้จริง คิดเป็น ปฏิบัติได้ สามารถครองตน ครองคน ครองงาน ด้วยมโนธรรมและจิตสำนึกต่อสังคม

พุทธสุภาสิตประจำมหาวิทยาลัยเชียงใหม่

“อุตตมํ ฃมยญติ ปญฺติตา”  
บัณฑิตทั้งหลายย่อมฝึกตน

“

มหาวิทยาลัยเชียงใหม่เป็นมหาวิทยาลัยชั้นนำ ที่มุ่งเน้นการวิจัย มีการผลิตบัณฑิตที่มีคุณภาพ มีความเป็นเลิศทางวิชาการ มีระบบการบริหารจัดการที่ดี และจัดทําหลักสูตรเพื่อการพัฒนา และพึ่งพาตนเองได้

”

- พื้นที่ทั้งหมด 8,727 ไร่ เป็นพื้นที่การศึกษาหลักบริเวณเชิงดอยและสวนดอก 1,812 ไร่ พื้นที่สถานีวิจัยและฝึกอบรม การเกษตรแม่เหียะ 2,160 ไร่ พื้นที่เขตการศึกษามหาวิทยาลัยเชียงใหม่ จ.ลำพูน (ศรีบัวบาน) 4,726 ไร่ และพื้นที่อื่นๆ 29 ไร่
- จัดการศึกษา ใน 17 คณะ รวม 263 สาขาวิชา จำนวน นักศึกษาทั้งหมด 26,007 คน เป็นนักศึกษาเข้าใหม่ 7,291 คน
- จำนวนผู้สำเร็จการศึกษาปีที่ผ่านมามี 5,788 คน บัณฑิต (ปริญญาตรี) ทำงานแล้ว 74.4% ศึกษาต่อ 10.1%
- จำนวนบุคลากรทั้งหมด 10,870 คน เป็นอาจารย์ 2,100 คน (ไม่รวมอาจารย์ลูกจ้างชั่วคราวและโรงเรียนสาธิตฯ) บุคลากรสนับสนุนวิชาการ-ธุรการ 6,184 คน
- งบประมาณรายจ่าย 3,499.7 ล้านบาท สัดส่วนงบประมาณแผ่นดิน : เงินรายได้มหาวิทยาลัยเป็น 67.1 : 32.9 (นับรายได้จากการบริการวิชาการและบริการรักษาพยาบาล โดยไม่นับรวมจากองค์กรในกำกับ)
- งบประมาณรายจ่ายบุคลากร 44.7% งบลงทุน 6.9%

คณะ/หน่วยงาน

- สำนักงานอธิการบดี
- บัณฑิตวิทยาลัย
- คณะวิชา 17 คณะ (รวมคณะในกำกับ 1 คณะ)
- สถาบันวิจัย 3 สถาบัน
- หน่วยงานสนับสนุนวิชาการ 5 สำนัก
- องค์กรในกำกับมหาวิทยาลัย 21 องค์กร

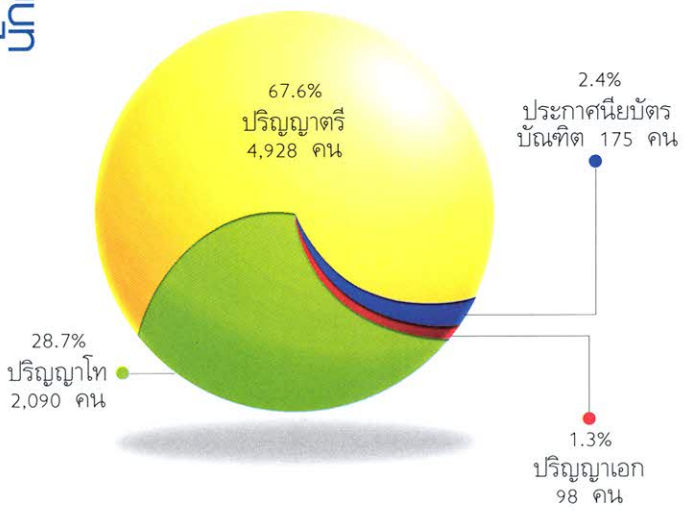
หลักสูตร-สาขาวิชา: 263 สาขาวิชา

ประเภทหลักสูตร	รวม	ระดับการศึกษา	
		ปกติ	นานาชาติ
ประกาศนียบัตร	3	3	-
ปริญญาตรี	88	86	2
ประกาศนียบัตรบัณฑิต	25	25	-
ปริญญาโท	114	107	7
ปริญญาเอก	33	25	8
รวม	263	246	17

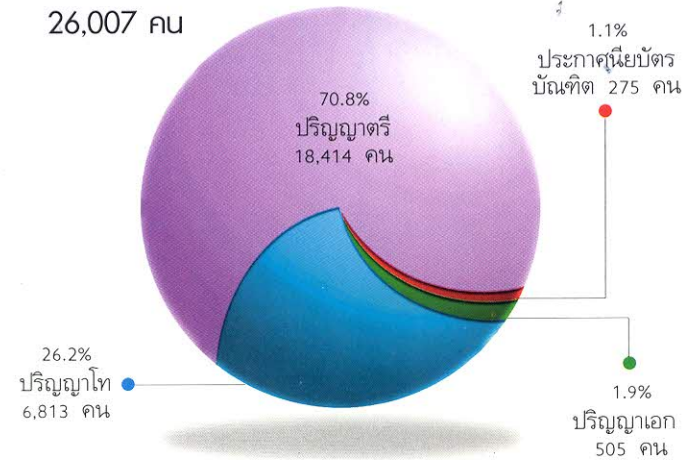
\*\*\*ณ 16 สิงหาคม 2547

นักศึกษา

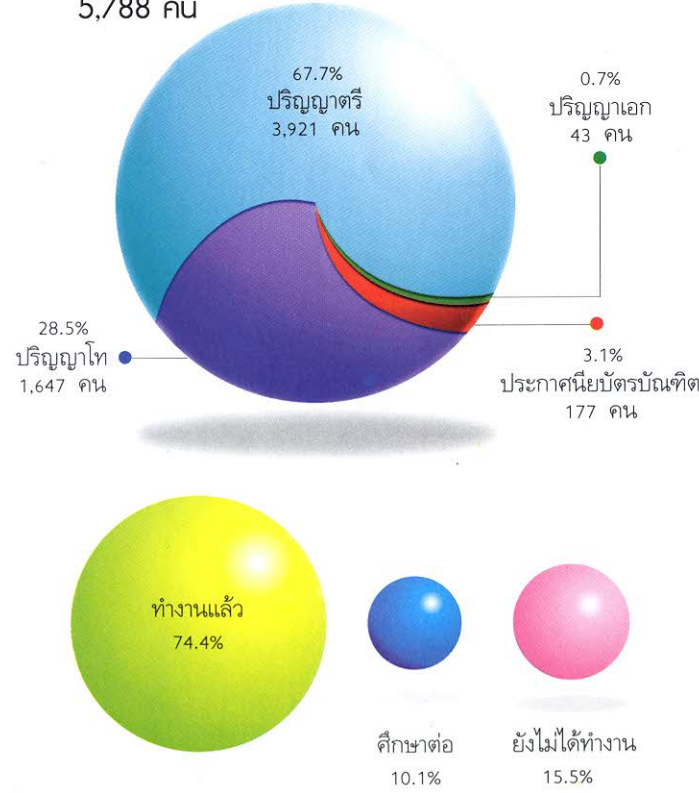
นักศึกษาใหม่ 7,291 คน



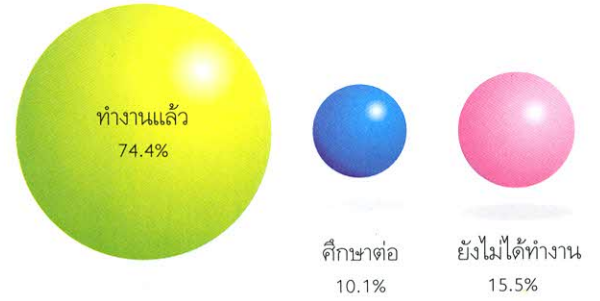
นักศึกษาทั้งหมด 26,007 คน



ผู้สำเร็จการศึกษา (ปีการศึกษา 2546) 5,788 คน



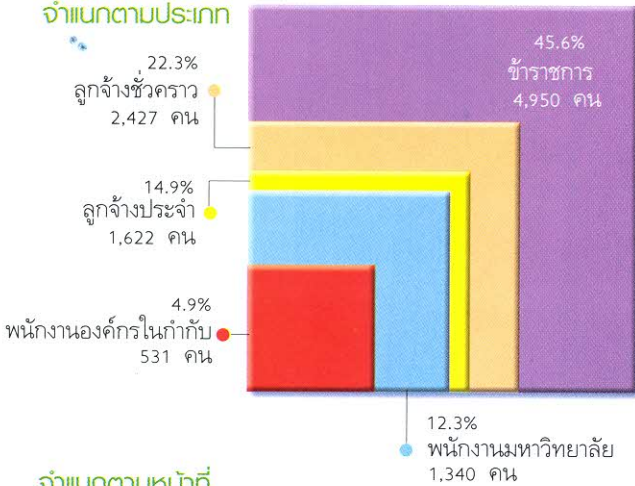
ภาวะการทำงานของบัณฑิต (ปริญญาตรี)





# บุคลากร: 10,870 คน

## จำแนกตามประเภท



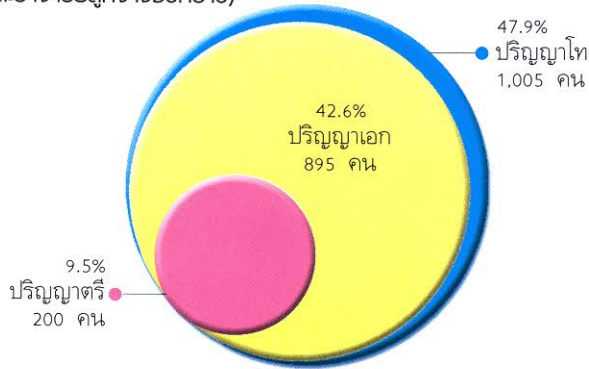
## จำแนกตามหน้าที่

สอน	2,171 คน	(20.0%)
สนับสนุนวิชาการ-ธุรการ	6,184 คน	(56.9%)
อื่นๆ*	2,515 คน	(23.1%)

\*\*\*อื่นๆ เช่น คนงาน คนสวน นักการภารโรง พนักงานรับส่งผู้ป่วย ฯลฯ

# อาจารย์ประจำ: 2,100 คน

(กรณีไม่นับรวมอาจารย์ประจำโรงเรียนสาธิต และอาจารย์ลูกจ้างชั่วคราว)



## สัดส่วนคุณวุฒิเปรียบเทียบกับเกณฑ์

สัดส่วน	เอก	โท	ตรี
เกณฑ์แผนฯ 10 สำนักงาน คณะกรรมการการอุดมศึกษา	5.0	5.0	-
เกณฑ์แผนฯ 9 มหาวิทยาลัยเชียงใหม่	4.0	5.0	1.0
ปัจจุบันของมหาวิทยาลัยเชียงใหม่	4.3	4.8	0.9

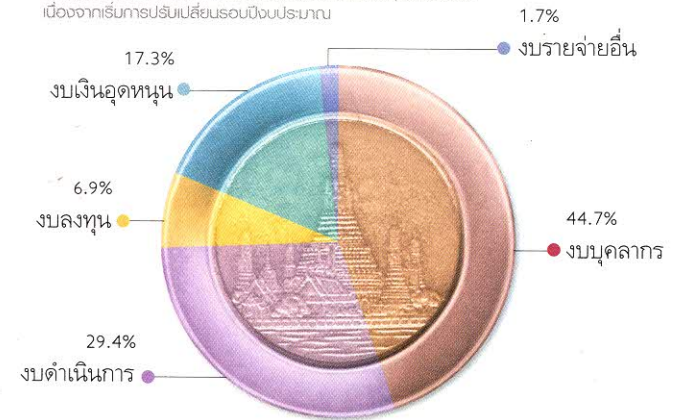
# ตำแหน่งทางวิชาการ



# งบประมาณ: 3,499.7 ล้านบาท

แหล่งงบประมาณ	ล้านบาท
งบประมาณแผ่นดิน	2,347.7
งบประมาณเงินรายได้*	1,152.0
รวม	3,499.7

\* บัณฑิตรับเงินรายได้จากการบริการวิชาการและบริการรักษาพยาบาล ยังไม่นับรวมจากองค์กรในกำกับฯ และเป็นเงินรายได้ช่วงเวลา 5 เดือน เนื่องจากเริ่มการปรับเปลี่ยนรอบปีงบประมาณ



# พื้นที่: 8,727 ไร่

บริเวณ	พื้นที่ : ไร่
พื้นที่การศึกษาหลักบริเวณเชิงดอยและสวนดอก	1,812
พื้นที่สถานีวิจัยและฝึกอบรมการเกษตรแม่เหียะ	2,160
พื้นที่เขตการศึกษาชมมหาวิทยาลัยเชียงใหม่ จ.ลำพูน (ศรีบัวบาน)	4,726
พื้นที่อื่นๆ	29

งานวิจัยสถาบันและสารสนเทศ กองแผนงาน สำนักงานอธิการบดี มหาวิทยาลัยเชียงใหม่ โทร : 0-5394-3142, 0-5394-3145