



นักศึกษาใหม่

ปีการศึกษา 2536

งานวิจัยสถาบันและสารสนเทศ
กองแผนงาน สำนักงานอธิการบดี
มหาวิทยาลัยเชียงใหม่

มหาวิทยาลัยเชียงใหม่ เป็นมหาวิทยาลัยแห่งแรกที่จัดตั้งในส่วนภูมิภาค ตั้งอยู่ในสภาพภูมิประเทศที่งดงามแวดล้อมทางธรรมชาติ เริ่มเปิดดำเนินการมาตั้งแต่ปี 2507 ปัจจุบันได้ขยายการศึกษาในระดับต่างๆ เพิ่มขึ้น

ภารกิจหลักสำคัญที่ยึดถือเป็นแนวปฏิบัติมาโดยตลอดคือการผลิตบัณฑิต ซึ่งในปี 2536 มีคณะต่างๆ เปิดสอนทั้งสิ้น 15 คณะ เป็นคณะที่จัดตั้งขึ้นใหม่ 3 คณะ ได้แก่ คณะเศรษฐศาสตร์ คณะบริหารธุรกิจ และคณะอุตสาหกรรมเกษตร

ในปีการศึกษา 2532-2536 มีจำนวนนักศึกษาใหม่ในระดับต่างๆ ดังนี้

ระดับ	2532	2533	2534	2535
ต่ำกว่าปริญญาตรี	63	73	86	118
ปริญญาตรี	3,004	3,101	3,143	3,472
ประกาศนียบัตรบัณฑิต	-	-	72	67
ปริญญาโท	255	455	515	559
ปริญญาเอก	2	3	-	3
รวม	3,324	3,632	3,816	4,219

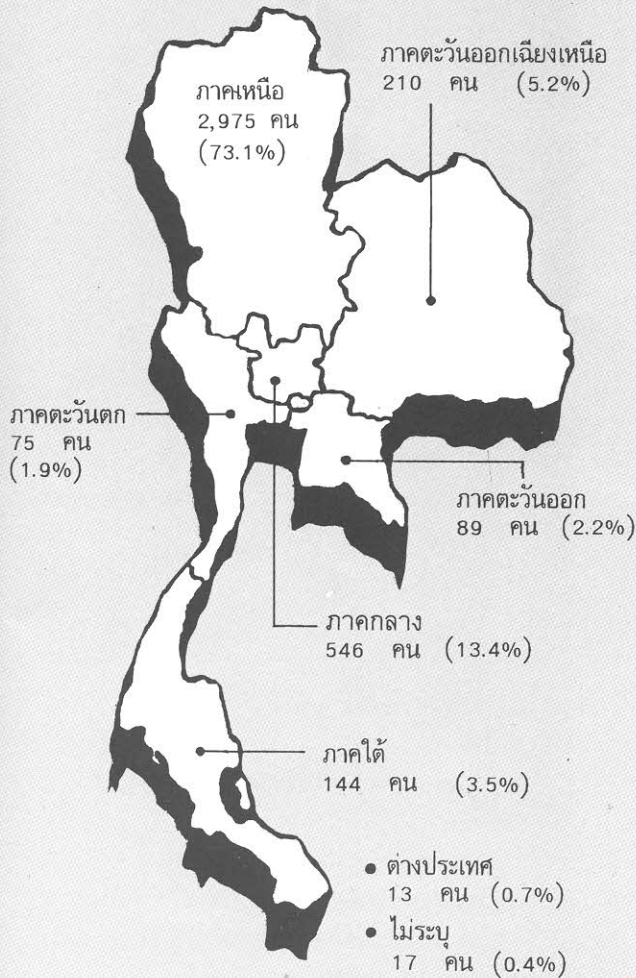
ในปีการศึกษา 2536 ประกาศรับนักศึกษาทั้งสิ้น 4,707 คน มารายงานตัว 4,389 คน สละสิทธิ์คิดเป็นร้อยละ 6.8 รายละเอียดจำแนกได้ดังนี้

ระดับ	ประกาศรับ	รายงานตัว	จำนวนสละสิทธิ์	ร้อยละการสละสิทธิ์
ต่ำกว่าปริญญาตรี	103	103	-	-
ปริญญาตรี	3,777	3,534	243	6.4
ปริญญาโท	750	685	65	8.7
ประกาศนียบัตรบัณฑิต	74	64	10	13.5
ปริญญาเอก	3	3	-	-
รวม	4,707	4,389	318	6.8

หมายเหตุ ข้อมูล ณ วันที่ 28 มิถุนายน 2536

ภูมิลาเนา

จำนวนนักศึกษาที่รอกแบบสอบถามทั้งหมด 4,069 คน สามารถจำแนกตามภูมิลาเนาได้ดังนี้

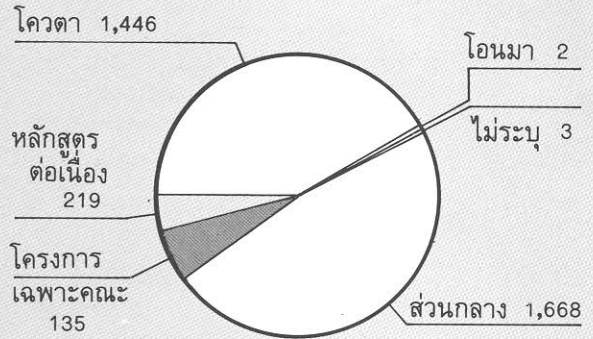


นักศึกษาส่วนใหญ่ร้อยละ 73.1 มีภูมิลาเนาอยู่ในภาคเหนือ รองลงมาร้อยละ 13.4 มีภูมิลาเนาอยู่ในภาคกลาง ในจำนวนนี้มีภูมิลาเนาอยู่ในกรุงเทพฯ ถึงร้อยละ 11 เช่นเดียวกันถ้าพิจารณาจากภาคที่สำเร็จการศึกษาเป็นหลัก พบว่านักศึกษาร้อยละ 71 สำเร็จการศึกษาจากภาคเหนือ รองมาคือภาคกลาง ร้อยละ 17

จากจำนวนนักศึกษาที่มารายงานตัว 4,389 คน รอกแบบสอบถามทั้งสิ้น 4,069 คน คิดเป็นร้อยละ 92.71 สามารถจำแนกรายละเอียดข้อมูลด้านต่าง ๆ ได้ดังนี้

ประเภทการสอบเข้า

มหาวิทยาลัยเปิดโอกาสให้นักศึกษาเข้าศึกษาด้วยวิธีการต่าง ๆ หลายวิธี ได้แก่ สอบจากส่วนกลาง โควตา สอบผ่านโครงการพิเศษ สอบโดยคณะ เป็นต้น จากข้อมูลที่สำคัญสรุปได้ดังนี้

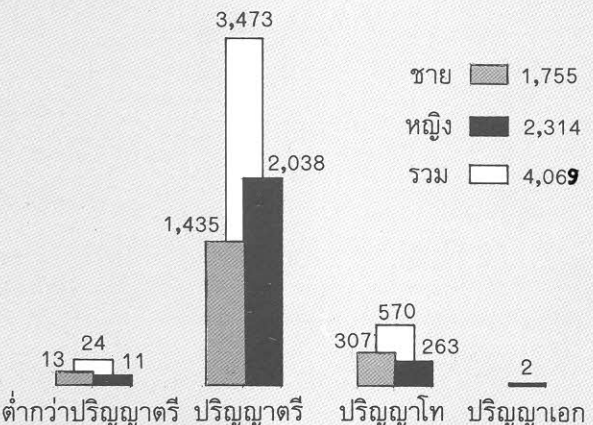


ระดับอื่น ๆ ใช้วิธีการคัดเลือกโดยต้องผ่านข้อสอบจากคณะ

สถานภาพทั่วไป

เพศ

จากจำนวนนักศึกษาที่รอกแบบสอบถามสามารถจำแนกเพศได้ดังนี้



คะแนนเฉลี่ย

นักศึกษา ก่อนเข้าศึกษาในมหาวิทยาลัย มีคะแนนเฉลี่ยสะสมต่างกัน จากการกรอกแบบสอบถามพบว่าแต่ละคณะมีความแตกต่างกัน ดังนี้

คณะ	คะแนนเฉลี่ย ช่วงคะแนนเฉลี่ย (ร้อยละของนักศึกษาแต่ละคณะ)					ไม่ระบุ
	< 1.50	1.50-2.00	2.01-2.50	2.51-3.00	> 3.00	
มนุษยศาสตร์	6.3	14.5	31.4	30.6	16.8	0.4
ศึกษาศาสตร์	3.1	19.8	36.8	26.4	12.8	1.2
จิตรศิลป์	9.7	21.5	34.4	19.3	14.0	1.1
สังคมศาสตร์	5.8	22.3	42.1	24.1	5.4	0.3
วิทยาศาสตร์	3.3	11.5	23.0	26.1	35.8	0.3
วิศวกรรมศาสตร์	8.1	14.4	19.8	29.2	28.1	0.4
แพทยศาสตร์	5.2	11.5	12.1	21.2	48.3	1.7
เกษตรศาสตร์	2.0	13.7	38.0	29.8	16.1	0.4
ทันตแพทยศาสตร์	4.1	10.2	11.2	21.4	52.1	1.0
เภสัชศาสตร์	4.2	5.9	11.8	29.4	48.7	-
เทคนิคการแพทย์	4.8	11.7	24.1	36.6	22.8	-
พยาบาลศาสตร์	0.8	2.3	24.8	45.0	27.1	-
อุตสาหกรรมเกษตร	2.7	10.8	13.5	35.2	35.1	2.7
บริหารธุรกิจ	6.2	9.8	29.5	36.6	17.9	-
เศรษฐศาสตร์	2.2	9.8	35.9	39.1	13.0	-
ศึกษาศาสตร์ 2.5 ปี	-	0.6	23.6	44.6	30.6	0.6
พยาบาลศาสตร์ 2.5 ปี	-	-	12.8	55.3	31.9	-
รวมปริญญาตรี	4.7	12.9	27.1	30.3	24.5	0.5
ต่ำกว่าปริญญาตรี	-	4.2	50.0	41.6	4.2	-
ปริญญาโท	-	1.6	33.3	36.7	27.5	0.9
ปริญญาเอก	-	-	-	-	50.0	50.0

ที่อยู่ขณะศึกษา

มหาวิทยาลัยเชียงใหม่เป็นมหาวิทยาลัยในส่วนภูมิภาค มีนักศึกษาจากต่างจังหวัดมาก เพื่อเป็นสวัสดิการแก่นักศึกษา จึงจัดให้มีบริการด้านหอพักนักศึกษาขึ้น ช่วยอำนวยความสะดวก และเพื่อให้ให้นักศึกษาได้อยู่ร่วมกัน รู้จักปรับตัวเข้ากับสังคม จากการกรอกแบบสอบถาม นักศึกษาส่วนใหญ่ร้อยละ 63 อาศัยอยู่ในหอพักของมหาวิทยาลัย นอกเหนือจากนั้นจะอาศัยอยู่รวมทั้งบิดามารดา ร้อยละ 16 หอพักเอกชน บ้านเช่าหรือห้องเช่าร้อยละ 6 และอื่น ๆ

ความต้องการทุน

ในระดับปริญญาตรี นักศึกษามีความต้องการทุนร้อยละ 37 โดยคณะวิศวกรรมศาสตร์มีความต้องการสูงสุด รองมาคือคณะวิทยาศาสตร์และคณะมนุษยศาสตร์ สำหรับระดับปริญญาโท นักศึกษามีความต้องการทุนร้อยละ 40 โดยคณะศึกษาศาสตร์มีความต้องการสูงสุด รองลงมาคือคณะวิทยาศาสตร์

สถานภาพครอบครัว

อาชีพ

- บิดาของนักศึกษาทั้งหมดส่วนใหญ่จะประกอบอาชีพรับราชการ คิดเป็นร้อยละ 31 รองมาร้อยละ 20 จะประกอบอาชีพค้าขาย

- มารดาของนักศึกษาทั้งหมดส่วนใหญ่จะประกอบอาชีพค้าขาย คิดเป็นร้อยละ 26 รองมาร้อยละ 20 จะประกอบอาชีพรับราชการ

รายได้

ผู้อุปการะด้านการเงินให้นักศึกษาที่มีรายได้น้อยกว่า 5,000 มีประมาณร้อยละ 23 ร้อยละ 31 มีรายได้ระหว่าง 5,001-13,000 และมากกว่า 13,000 มีร้อยละ 44

ผู้ปกครอง

ระดับปริญญาตรี มีร้อยละ 61 และระดับปริญญาโท ร้อยละ 52 ที่ระบุว่าผู้ปกครองเป็นบิดามารดา

หากสนใจข้อมูลรายละเอียดเกี่ยวกับ
นักศึกษาใหม่ของมหาวิทยาลัยเชียงใหม่
ติดต่อได้ที่ :

งานวิจัยสถาบันและสารสนเทศ
กองแผนงาน สำนักงานอธิการบดี

221699 ต่อ 3145