

นักศึกษาใหม่
มหาวิทยาลัยเชียงใหม่
ปีการศึกษา 2537



สารสนเทศเพื่อการวางแผนและพัฒนาการศึกษา
มหาวิทยาลัยเชียงใหม่

มหาวิทยาลัยเชียงใหม่ เป็นมหาวิทยาลัยแห่งแรกใน
ส่วนภูมิภาคและแห่งแรกในภาคเหนือ เริ่มดำเนินการมาตั้งแต่
ปี 2507 ในปี 2537 เปิดสอน 15 คณะ 5 ระดับการศึกษา คือ
ต่ำกว่าปริญญาตรี ปริญญาตรี ประกาศนียบัตรบัณฑิต ปริญญาโท
และปริญญาเอก ในปีการศึกษา 2533-2536 มีจำนวนนักศึกษา
ใหม่ในระดับต่างๆ ดังนี้

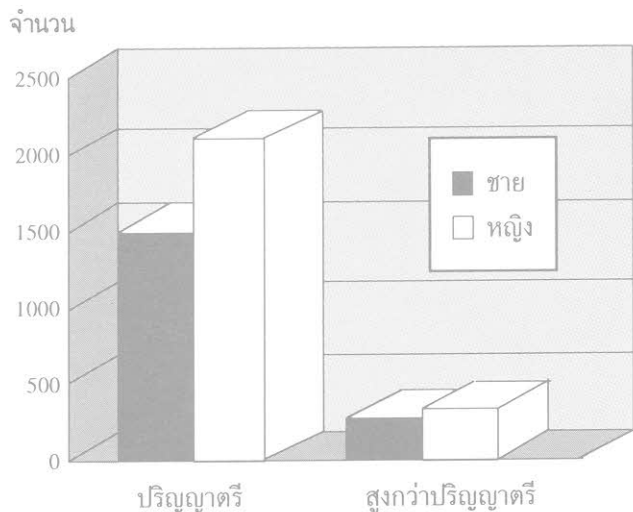
ระดับ	2533	2534	2535	2536
ต่ำกว่าปริญญาตรี	73	86	118	103
ปริญญาตรี	3,101	3,143	3,472	3,534
ประกาศนียบัตรบัณฑิต	-	72	67	64
ปริญญาโท	455	515	559	685
ปริญญาเอก	3	-	3	3
รวม	3,632	3,816	4,219	4,389

ในปีการศึกษา 2537 มีนักศึกษามารายงานตัว 4541 คน
สละสิทธิ์ 375 คน คิดเป็นร้อยละการสละสิทธิ์ 7.6 สามารถ
จำแนกเป็นระดับต่างๆ ได้ดังนี้

ระดับ	รายงาน ตัว	จำนวน สละสิทธิ์	ร้อยละการ สละสิทธิ์
ต่ำกว่าปริญญาตรี	98	6	5.8
ปริญญาตรี	3,629	232	6.0
ประกาศนียบัตรบัณฑิต	78	15	16.1
ปริญญาโท	734	122	14.2
ปริญญาเอก	2	-	-
รวม	4,541	375	7.6

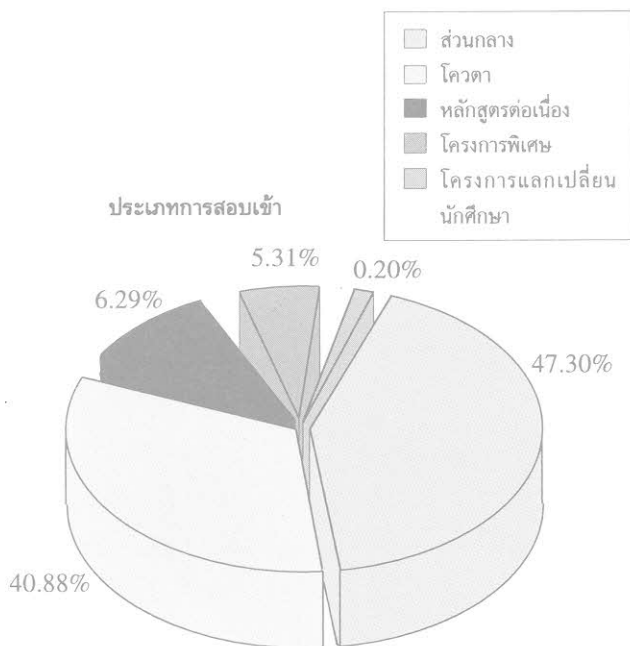
จำนวนนักศึกษาที่มารายงานตัว 4541 คน กรอกแบบ
สอบถามทั้งสิ้น 4,238 คิดเป็นร้อยละ 93.3 สามารถจำแนก
รายละเอียดข้อมูลต่างๆ ได้ดังนี้

เพศ จากการกรอกแบบสอบถามของนักศึกษาสามารถจำแนกเพศ ตามระดับนักศึกษา ได้ดังนี้



นักศึกษาใหม่ระดับปริญญาตรี

ประเภทการสอบเข้า (การเข้าศึกษาต่อในระดับปริญญาตรี มีวิธีการสอบเข้าได้หลายวิธี) ดังแจกแจงตามแผนภาพได้ดังนี้



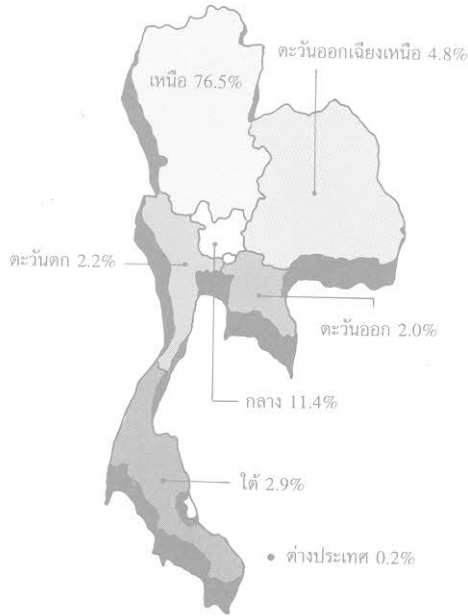
คะแนนพื้นฐานก่อนศึกษา

คะแนนสะสมระดับมัธยมปลายของนักศึกษาใหม่ก่อนเข้าศึกษาในมหาวิทยาลัยเชียงใหม่ สามารถแจกแจงค่าเป็นร้อยละ ได้ดังนี้

คณะ	คะแนนเฉลี่ย			
	< 2.0	2.0-2.5	2.5-3.0	> 3.0
มนุษยศาสตร์	17.9	26.9	33.1	22.1
ศึกษาศาสตร์	15.7	25.8	33.6	24.9
จิตรศิลป์	42.5	33.3	18.4	5.7
สังคมศาสตร์	21.7	38.6	28.6	11.1
วิทยาศาสตร์	8.0	21.1	35.9	35.0
วิศวกรรมศาสตร์	16.2	19.8	33.9	30.1
แพทยศาสตร์	17.2	4.1	19.5	59.2
เกษตรศาสตร์	21.4	36.3	31.3	11.0
ทันตแพทยศาสตร์	20.0	17.0	17.0	46.0
เภสัชศาสตร์	6.8	11.0	33.1	49.2
เทคนิคการแพทย์	13.9	15.6	40.0	30.6
พยาบาลศาสตร์	1.6	22.8	44.6	31.0
อุตสาหกรรมเกษตร	13.2	25.0	30.9	30.9
บริหารธุรกิจ	15.9	29.6	36.1	18.5
เศรษฐศาสตร์	18.0	32.0	32.8	17.2
รวม	16.0	24.7	32.7	26.6

ภูมิฐานะ

นักศึกษาส่วนใหญ่ร้อยละ 76.5 มีภูมิฐานะอยู่ในภาคเหนือรองลงมาร้อยละ 11.4 มีภูมิฐานะอยู่ในภาคกลาง



ถ้าพิจารณาจากภาคที่จบการศึกษาพบว่า

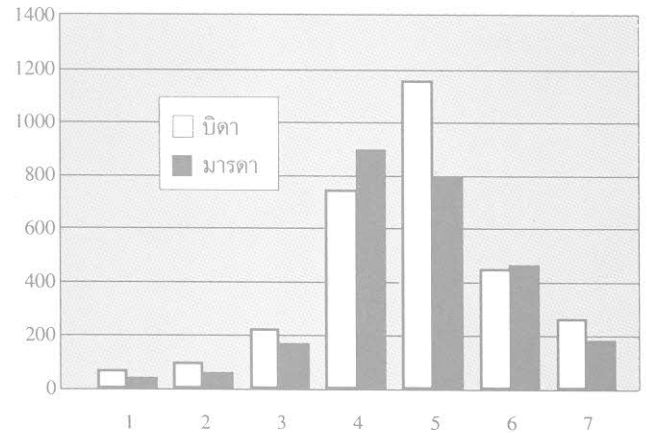
ภาค	ร้อยละ
เหนือ	76.5
กลาง	13.2
ตะวันออกเฉียงเหนือ	4.8
ใต้	2.6
ตะวันออก	1.2
ตะวันตก	1.5
ต่างประเทศ	0.2

สถานภาพครอบครัว

สถานภาพสมรสของบิดามารดา นักศึกษาใหม่

สถานภาพสมรส	ร้อยละ
อยู่ด้วยกัน	78.5
บิดาถึงแก่กรรม	6.6
มารดาถึงแก่กรรม	2.0
บิดามารดาถึงแก่กรรม	0.3
หย่าขาดจากกัน	6.9
แยกกันอยู่ด้วยความจำเป็นเกี่ยวกับอาชีพ	3.8
แยกกันอยู่ด้วยเหตุผลอื่น	1.9

อาชีพบิดาและมารดา



- ข้าราชการบำนาญ
- บริษัทเอกชน
- ประกอบธุรกิจส่วนตัว
- ค้าขาย
- ข้าราชการ/รัฐวิสาหกิจ
- เกษตรกรรม
- รับจ้าง

รายได้รวมของบิดาและมารดาหรือของผู้ปกครอง

รายได้ (บาท/เดือน)	ร้อยละ
ต่ำกว่า 5,000	21.8
5,001-9,000	19.6
9,001-13,000	24.3
13,001-16,000	8.5
16,001-20,000	7.9
มากกว่า 20,000	17.9

ค่าใช้จ่ายส่วนตัว

นักศึกษาใหม่คาดว่าจะใช้จ่ายส่วนตัว (ไม่รวมค่าหน่วยกิตและค่าบำรุงการศึกษา) ดังนี้

รายได้ (บาท/เดือน)	ร้อยละ
< 1,500	17.2
1,501-2,500	27.0
2,501-3,500	49.4
> 3,500	6.4

นอกจากค่าใช้จ่ายส่วนตัวแล้วนักศึกษาใหม่ จะต้องเสียค่าธรรมเนียมการศึกษาตามระเบียบมหาวิทยาลัยเชียงใหม่ พ.ศ. 2531 ซึ่งนักศึกษาต้องเสียค่าธรรมเนียมและค่าหน่วยกิตประมาณ 2,000 บาทต่อภาคการศึกษา

ความต้องการทุนการศึกษา

จากการกรอกแบบสำรวจพบว่านักศึกษาใหม่ร้อยละ 35.6 มีความจำเป็นและต้องการทุน และในกลุ่มผู้ที่ต้องการทุนสามารถพิจารณาภูมิหลังของนักศึกษาได้ดังนี้

ขนาดของครอบครัว

กลุ่มนักศึกษาที่ต้องการทุนส่วนใหญ่ร้อยละ 27.5 บิดา-มารดามีรายได้รวมเฉลี่ยต่อเดือนประมาณ ต่ำกว่า 3,000 บาท รองลงมาร้อยละ 19.8 และ 13.2 มีรายได้รวมเฉลี่ยประมาณเดือนละ 3,001-5,000 บาท และ 5,001-7,000 บาท ตามลำดับ

ค่าใช้จ่ายส่วนตัว

กลุ่มนักศึกษาที่ต้องการทุนคาดว่าจะมีค่าใช้จ่ายส่วนตัว (ไม่รวมค่าธรรมเนียมและค่าหน่วยกิต) ดังนี้

รายได้ (บาท/เดือน)	ร้อยละ
< 1,000	2.8
1,001-2,000	56.2
2,001-3,000	26.7
> 3,000	14.3

งานวิจัยสถาบันและสารสนเทศ
กองแผนงาน สำนักงานอธิการบดี
มหาวิทยาลัยเชียงใหม่
โทร. 221699 ต่อ 3142, 3145