

## เหตุผลของการเลือกคณะที่สอบได้

สาเหตุ	ร้อยละ
1. มีความสนใจ	72.4
2. มีความถนัด	9.0
3. ผู้ปกครอง/ เพื่อนแนะนำ	3.3
4. เพราะคิดว่ามีโอกาสด้านงาน	8.8
5. เพราะคิดว่ามีโอกาสสอบเข้าได้ง่าย	4.6
6. อื่น ๆ	1.9

## สถานภาพครอบครัว

### สถานภาพสมรสของบิดามารดา

สถานภาพสมรส	ร้อยละ
อยู่ด้วยกัน	78.1
แยกกันอยู่ด้วยความจำเป็นด้านอาชีพ	3.1
แยกกันอยู่ด้วยเหตุผลอื่น	2.1
หย่าขาดจากกัน	7.2
บิดาถึงแก่กรรม	7.1
มารดาถึงแก่กรรม	1.9
บิดามารดาถึงแก่กรรม	0.5

### รายได้รวมของบิดาและมารดา

รายได้ (บาท/เดือน)	ร้อยละ
ไม่เกิน 10,000	41.2
10,001 - 20,000	28.3
20,001 - 30,000	16.5
30,001 - 40,000	7.6
มากกว่า 40,000	6.4

## อาชีพของบิดาและมารดา

อาชีพ	บิดา	มารดา
1. เกษตรกรรม/เลี้ยงสัตว์/ประมง	15.8	14.6
2. ธุรกิจส่วนตัว/อาชีพอิสระ/ค้าขาย	29.7	33.7
3. ลูกจ้างบริษัท/เอกชน/ห้างร้าน	4.4	2.4
4. รับราชการ/ข้าราชการบำนาญ/รัฐวิสาหกิจ	38.3	24.7
5. รับจ้าง	9.8	7.8
6. อื่น ๆ	0.8	1.2
7. ไม่ประกอบอาชีพ	1.4	15.6

## ความต้องการทุนการศึกษา

จากการกรอกแบบสำรวจพบว่านักศึกษาใหม่ ร้อยละ 36.7 มีความจำเป็นและต้องการทุน และในกลุ่มผู้ที่ ต้องการทุน สามารถพิจารณาภูมิหลังของนักศึกษาได้ดังนี้

กลุ่มนักศึกษาที่ต้องการทุนส่วนใหญ่ร้อยละ 41.7 บิดามารดามีรายได้รวมเฉลี่ย ต่ำกว่า 5,000 บาท รองลงมา ร้อยละ 29.8 และ 11.4 มีรายได้รวมเฉลี่ยเดือนละ 5,001-10,000 บาท และ 10,001-15,000 บาท ตามลำดับ และพบว่าส่วนใหญ่ร้อยละ 47 ในครอบครัวของนักศึกษา จะมีพี่น้องที่กำลังศึกษาอยู่จำนวน 2 คน

### ค่าใช้จ่ายส่วนตัวของนักศึกษาที่ต้องการทุน

กลุ่มนักศึกษาที่ต้องการทุนคาดว่าจะมีค่าใช้จ่ายส่วนตัว (ไม่รวมค่าธรรมเนียมและค่าหน่วยกิต) ดังนี้

ค่าใช้จ่ายส่วนตัว (บาท/เดือน)	ร้อยละ
ไม่เกิน 1,000	8.1
1,001 - 2,000	54.8
2,001 - 3,000	32.2
มากกว่า 3,000	4.9

# นักศึกษาใหม่ มหาวิทยาลัยเชียงใหม่ ปีการศึกษา 2538



## สารสนเทศเพื่อการวางแผนและพัฒนาการศึกษา มหาวิทยาลัยเชียงใหม่

มหาวิทยาลัยเชียงใหม่ เป็นมหาวิทยาลัยแห่งแรกในส่วนภูมิภาคและแห่งแรกในภาคเหนือ เริ่มดำเนินการมาตั้งแต่ปี 2507 ปัจจุบันดำเนินการสอนในระดับการศึกษาต่าง ๆ รวม 15 คณะ 176 หลักสูตร คือ ระดับต่ำกว่าปริญญาตรี 2 หลักสูตร ปริญญาตรี 78 หลักสูตร ประกาศนียบัตรบัณฑิต 22 หลักสูตร ปริญญาโท 67 หลักสูตร และปริญญาเอก 7 หลักสูตร

ในปีการศึกษา 2538 ในระดับปริญญาตรี มีนักศึกษาสอบได้ 4,093 คน มารายงานตัว 3,925 คน สละสิทธิ์ 168 คน คิดเป็นร้อยละการสละสิทธิ์ 4.1

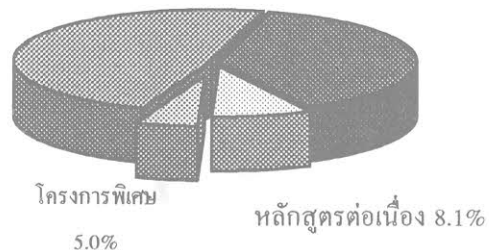
### นักศึกษาใหม่ระดับปริญญาตรี

จากจำนวนนักศึกษาที่มารายงานตัว 3,925 คน กรอกแบบสำรวจทั้งสิ้น 3,803 คน คิดเป็นร้อยละ 96.9 สามารถจำแนกรายละเอียดข้อมูลต่าง ๆ ได้ดังนี้

#### ประเภทการสอบเข้า

มีวิธีการสอบเข้าได้หลายวิธี แจกแจงได้ดังนี้

ส่วนกลาง 49.1 โควตา 38.8%



สำหรับวุฒิที่ใช้สมัครเข้าเรียนต่อพบว่า ร้อยละ 80.6 ใช้วุฒิ ม.6 ร้อยละ 10.1 ใช้วุฒิ ม.6 (สอบเทียบ) และร้อยละ 9.3 ใช้วุฒิอื่น ๆ

### พื้นฐานการศึกษา (ระดับมัธยมศึกษา)

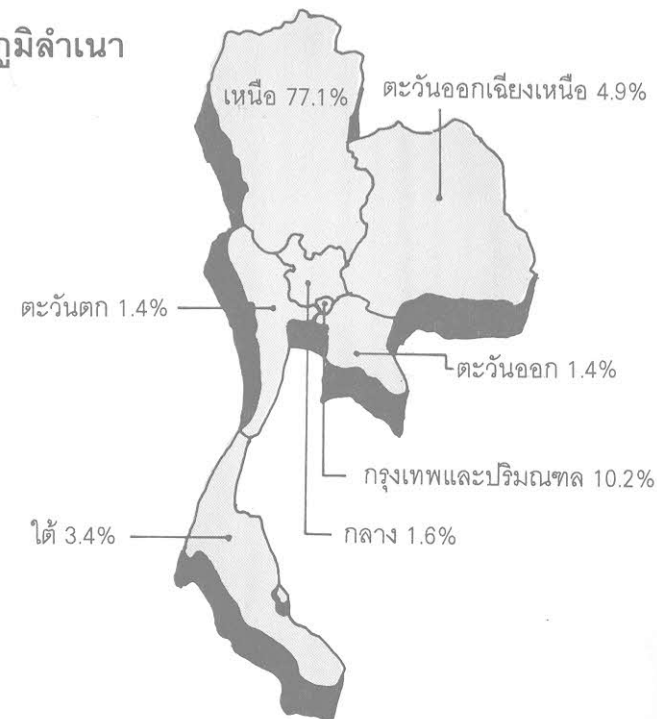
คะแนนสะสมระดับมัธยมปลายของนักศึกษาใหม่ก่อนเข้าศึกษาในมหาวิทยาลัยเชียงใหม่ สามารถแจกแจงค่าเป็นร้อยละ ได้ดังนี้

คณะ	คะแนนเฉลี่ย			
	< 2.0	2.0-2.5	2.5-3.0	> 3.0
มนุษยศาสตร์	18.3	23.2	33.3	25.2
ศึกษาศาสตร์	18.2	25.1	29.1	27.6
วิจิตรศิลป์	20.0	26.4	29.1	24.5
สังคมศาสตร์	19.4	37.9	30.0	12.7
บริหารธุรกิจ	17.9	21.4	43.6	17.1
เศรษฐศาสตร์	20.0	23.5	37.4	19.1
วิทยาศาสตร์	8.9	16.9	35.3	38.9
วิศวกรรมศาสตร์	15.8	18.4	31.4	34.4
อุตสาหกรรมเกษตร	20.0	17.9	28.4	33.7
เกษตรศาสตร์	21.5	38.8	28.8	10.9
แพทยศาสตร์	19.7	8.0	8.6	63.7
ทันตแพทยศาสตร์	6.8	9.6	20.5	63.1
เภสัชศาสตร์	11.1	8.7	27.8	52.4
เทคนิคการแพทย์	13.8	23.3	33.2	29.7
พยาบาลศาสตร์	6.2	24.6	44.1	25.1
ศึกษาศาสตร์ (ต่อเนื่อง)	1.0	25.7	40.5	32.8
แพทยศาสตร์ (ต่อเนื่อง)	-	17.9	50.0	32.1
พยาบาลศาสตร์ (ต่อเนื่อง)	-	9.5	46.2	44.3
รวม	14.9	23.1	32.6	29.4

#### อันดับการเลือกสอบเข้า

อันดับที่เลือก	ประเภทการสอบเข้า	
	ทบวง	โควตา
1	23.9	45.9
2	30.7	31.6
3	28.2	22.5
4	17.2	-

### ภูมิลำเนา



#### ค่าใช้จ่ายส่วนตัว

นักศึกษาใหม่คาดว่าจะใช้จ่ายส่วนตัว (ไม่รวมค่าเล่าเรียนและค่าที่พักอาศัย) ดังนี้

ค่าใช้จ่ายส่วนตัว (บาท/เดือน)	ร้อยละ
ไม่เกิน 1,000	5.6
1,001 - 2,000	41.2
2,001 - 3,000	43.0
3,001 - 4,000	9.3
มากกว่า 4,000	0.9

นอกจากค่าใช้จ่ายส่วนตัวแล้วนักศึกษาใหม่ จะต้องเสียค่าธรรมเนียมการศึกษาตามระเบียบมหาวิทยาลัยเชียงใหม่ พ.ศ. 2531 ซึ่งนักศึกษาต้องเสียค่าธรรมเนียมและค่าหน่วยกิต ประมาณ 2,000 บาท ต่อภาคการศึกษา