

### เหตุผลของการเลือกคณะที่สอบได้

สาเหตุ	ร้อยละ
1. มีความสนใจ	77.8
2. มีความถนัด	9.1
3. ผู้ปกครอง/เพื่อนแนะนำ	2.0
4. เพราะคิดว่ามีโอกาสหางาน	6.9
5. เพราะคิดว่ามีโอกาสสอบเข้าได้ง่าย	2.1
6. อื่น ๆ	2.1

### ความต้องการทุนการศึกษา

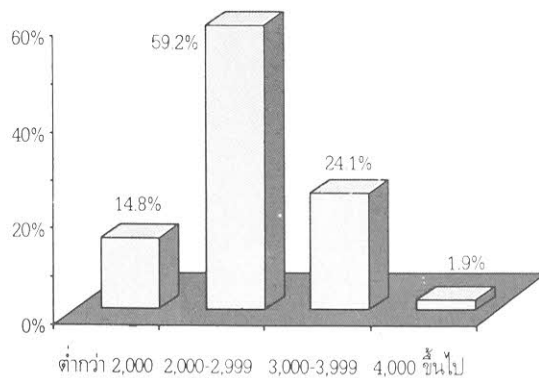
จากแบบสำรวจพบว่านักศึกษาใหม่มากกว่าครึ่งหนึ่ง (ร้อยละ 60.3) มีความจำเป็นและต้องการทุน ซึ่งในกลุ่มที่ต้องการทุนสามารถพิจารณาภูมิหลังของนักศึกษาได้ดังนี้

ร้อยละ 44.9 หรือ 1 ใน 2 ของนักศึกษาใหม่ที่ต้องการทุน บิตามารดามีรายได้รวมเฉลี่ยต่อเดือนไม่เกิน 10,000 บาท อีก ร้อยละ 26.6 บิตามารดามีรายได้เฉลี่ยต่อเดือน 10,000 -19,999 บาท

และพบว่ากว่าครึ่งหนึ่ง (67%) ในครอบครัวของนักศึกษาใหม่ กลุ่มนี้มีพี่น้องกำลังศึกษาอยู่จำนวน 2 คนขึ้นไป

### ค่าใช้จ่ายส่วนตัวของนักศึกษาที่ต้องการทุน

นักศึกษาใหม่กลุ่มที่ต้องการทุนคาดว่าจะมีค่าใช้จ่ายส่วนตัว (ไม่รวมค่าธรรมเนียมและค่าหน่วยกิต) ดังนี้

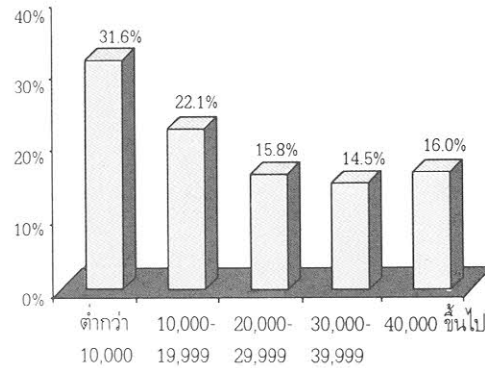


### สถานภาพครอบครัว

#### สถานภาพสมรสของบิดามารดา

สถานภาพสมรส	ร้อยละ
อยู่ด้วยกัน	78.1
แยกกันอยู่ด้วยความจำเป็นด้านอาชีพ	2.6
แยกกันอยู่ด้วยเหตุผลอื่น	2.5
หย่าขาดจากกัน	8.0
บิดาถึงแก่กรรม	6.5
มารดาถึงแก่กรรม	1.6
บิดามารดาถึงแก่กรรม	0.7

#### รายได้รวมของบิดาและมารดา



#### อาชีพของบิดามารดา

หน่วย : %

อาชีพ	บิดา	มารดา
1. เกษตรกรรม/เลี้ยงสัตว์/ประมง	18.2	15.7
2. ธุรกิจส่วนตัว/อาชีพอิสระ/ค้าขาย	27.5	26.7
3. ลูกจ้างบริษัท/เอกชน/ห้างร้าน	5.4	4.7
4. รับราชการ/ข้าราชการบำนาญ/รัฐวิสาหกิจ	39.0	27.0
5. รับจ้างแรงงานทั่วไป	6.5	5.9
6. อื่น ๆ	1.9	1.4
7. ไม่ประกอบอาชีพ	1.5	18.6

งานวิจัยสถาบันและสารสนเทศ กองแผนงาน สำนักงานอธิการบดี มหาวิทยาลัยเชียงใหม่ โทร. 943142, 943145

## นักศึกษาใหม่ มหาวิทยาลัยเชียงใหม่ ปีการศึกษา 2542



สารสนเทศเพื่อการวางแผนและพัฒนาการศึกษา  
มหาวิทยาลัยเชียงใหม่

## นักศึกษาใหม่ระดับปริญญาตรี

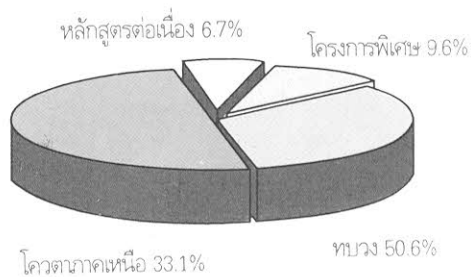
ในปีการศึกษา 2542 มีผู้สอบผ่าน 4,405 คน มารายงานตัว 4,255 คน สละสิทธิ์ 150 คน ( 3.4%)

สัดส่วน ร้อยละนักศึกษาใหม่ กลุ่มสาขาวิชาวิทยาศาสตร์และเทคโนโลยี : กลุ่มสาขาวิทยาศาสตร์สุขภาพ : กลุ่มสาขามนุษยศาสตร์ และสังคมศาสตร์ เท่ากับ 33 : 24 : 43

จากจำนวนนักศึกษารอกแบบสำรวจทั้งสิ้น 4,112 คน (96.6%) สามารถสรุปสาระสำคัญต่าง ๆ ได้ดังนี้

- ร้อยละ 83 มีภูมิลำเนาอยู่ในเขตภาคเหนือ สูงกว่าปีที่ผ่านมามากน้อย
- พื้นฐานการศึกษาในระดับมัธยมศึกษาโดยรวมมีระดับคะแนนเฉลี่ยสูงกว่าปีที่ผ่านมามากอย่างเด่นชัดในทุกคณะวิชา
- นิยมเลือกเรียนมหาวิทยาลัยเชียงใหม่เป็นอันดับ 1 และ 2 ในอัตราร้อยละที่สูงขึ้น
- ค่าใช้จ่ายส่วนตัวเฉลี่ยเดือนละ 2,700 บาท/คน ใกล้เคียงกับปีที่ผ่านมา
- รายได้ครอบครัว โดยเฉลี่ย 23,000 บาท/เดือน ใกล้เคียงกับปีที่ผ่านมา
- มากกว่าครึ่งหนึ่ง (60.3%) มีความจำเป็นและต้องการทุนอุดหนุนการศึกษา ซึ่งเป็นอัตราร้อยละที่สูงกว่าปีที่ผ่านมามาก
- ร้อยละ 88.1 ใช้คุณวุฒิ ม.6 สมัครเข้าศึกษาต่อ ร้อยละ 3.0 ใช้วิธีสอบเทียบ ม.6 (ลดน้อยลงกว่าปีที่ผ่านมา)

### ประเภทการสอบเข้า



## พื้นฐานทางการศึกษา (ระดับมัธยมศึกษา)

คะแนนสะสมผลการเรียนระดับมัธยมปลาย ก่อนเข้าศึกษาในมหาวิทยาลัยเชียงใหม่

หน่วย : %

คณะ	คะแนนเฉลี่ย			
	< 2.0	2.0-2.5	2.5-3.0	≥ 3.0
มนุษยศาสตร์	4.8	15.9	37.2	42.1
ศึกษาศาสตร์	7.4	22.5	32.4	37.7
วิจิตรศิลป์	17.9	30.6	34.3	17.2
สังคมศาสตร์	6.2	21.5	38.5	33.8
บริหารธุรกิจ	2.1	17.0	39.6	41.3
เศรษฐศาสตร์	5.1	15.3	36.7	42.9
วิทยาศาสตร์	3.1	13.0	28.4	55.5
วิศวกรรมศาสตร์	6.7	15.3	30.1	47.9
อุตสาหกรรมเกษตร	4.6	16.0	35.1	44.3
เกษตรศาสตร์	9.8	36.9	36.9	16.4
สัตวแพทยศาสตร์	-	5.9	35.3	58.8
แพทยศาสตร์	4.9	2.2	4.4	88.5
ทันตแพทยศาสตร์	1.5	3.0	11.9	83.6
เภสัชศาสตร์	1.5	3.7	24.2	70.6
เทคนิคการแพทย์	2.4	9.5	32.7	55.4
พยาบาลศาสตร์	4.2	18.0	38.9	38.9
ศึกษาศาสตร์ (ต่อเนื่อง)	-	17.3	40.8	41.9
แพทยศาสตร์ (ต่อเนื่อง)	-	5.9	64.7	29.4
พยาบาลศาสตร์ (ต่อเนื่อง)	-	16.7	48.1	35.2

### อันดับการเลือกสอบเข้า

หน่วย : %

อันดับที่เลือก	ประเภทการสอบเข้า	
	ทบวง	โควตา
อันดับ 1	43.4	43.7
อันดับ 2	30.2	28.9
อันดับ 3	18.9	27.4
อันดับ 4	7.5	-
รวม	100.0	100.0

## ภูมิลำเนา

หน่วย : %

คณะ	ภาคเหนือ	กรุงเทพฯและปริมณฑล	ภาคอื่น ๆ
มนุษยศาสตร์	79.8 (34.3)	9.5	10.7
ศึกษาศาสตร์	85.9 (22.5)	5.3	8.8
วิจิตรศิลป์	55.2 (26.1)	26.1	18.7
สังคมศาสตร์	82.2 (30.2)	6.9	10.9
บริหารธุรกิจ	81.7 (32.8)	11.1	7.2
เศรษฐศาสตร์	81.6 (29.6)	10.2	8.2
วิทยาศาสตร์	84.0 (24.6)	3.0	13.0
วิศวกรรมศาสตร์	80.9 (33.3)	7.4	11.7
อุตสาหกรรมเกษตร	90.0 (42.0)	3.1	6.9
เกษตรศาสตร์	91.4 (37.5)	2.0	6.6
สัตวแพทยศาสตร์	90.2 (49.0)	5.9	3.9
แพทยศาสตร์	80.3 (36.1)	10.4	9.3
ทันตแพทยศาสตร์	79.1 (28.4)	16.4	4.5
เภสัชศาสตร์	81.6 (39.7)	6.6	11.8
เทคนิคการแพทย์	82.5 (23.9)	4.0	13.5
พยาบาลศาสตร์	96.2 (28.9)	0.5	3.3
ศึกษาศาสตร์ (ต่อเนื่อง)	92.7 (56.5)	0.5	6.8
แพทยศาสตร์ (ต่อเนื่อง)	61.7 (14.7)	5.9	32.4
พยาบาลศาสตร์ (ต่อเนื่อง)	64.8 (14.8)	1.9	33.3
รวม	83.1 (32.0)	6.5	10.4

คำร้อยละใน ( ) หมายถึงเฉพาะในส่วนของจังหวัดเชียงใหม่

### ค่าใช้จ่ายส่วนตัว

นักศึกษาใหม่คาดว่าจะใช้จ่ายส่วนตัว (ไม่รวมค่าเล่าเรียนและค่าที่พักอาศัย) เฉลี่ย 2,700 บาท/เดือน/คน

