



# นักศึกษาใหม่ มหาวิทยาลัยเชียงใหม่

ปีการศึกษา 2544



สารสนเทศเพื่อการวางแผนและพัฒนามากการศึกษา  
มหาวิทยาลัยเชียงใหม่

# นักศึกษาใหม่ระดับปริญญาตรี

ในปีการศึกษา 2544 มีผู้สอบผ่าน 4,888 คน มารายงานตัว 4,656 คน สละสิทธิ์ 232 คน (4.7%)

สัดส่วนร้อยละนักศึกษาใหม่ กลุ่มสาขาวิชาวิทยาศาสตร์และเทคโนโลยี : กลุ่มสาขาวิชาวิทยาศาสตร์สุขภาพ : กลุ่มสาขาวิชามนุษยศาสตร์และสังคมศาสตร์ เท่ากับ 35.1 : 22.5 : 42.4

จากจำนวนนักศึกษาใหม่ที่กรอกแบบสำรวจทั้งสิ้น ร้อยละ 99.2 สามารถสรุปสาระสำคัญต่างๆ ได้ดังนี้

- เลือกเรียนมหาวิทยาลัยเชียงใหม่ เป็นอันดับ 1 และ 2 ในอัตราร้อยละที่เพิ่มขึ้น
- พื้นฐานการศึกษาในระดับมัธยมศึกษา โดยรวมมีระดับคะแนนเฉลี่ยต่ำกว่ารุ่นรับเข้าปีที่ผ่านมามากน้อย
- ร้อยละ 81 มีภูมิลำเนาอยู่ในเขตภาคเหนือ ใกล้เคียงกับปีที่ผ่านมา
- นักศึกษาใหม่คาดว่าจะใช้จ่ายส่วนตัวเดือนละประมาณ 2,900 บาท สูงกว่าปีที่ผ่านมามากน้อย
- ครอบครัวมีรายได้โดยเฉลี่ย 25,000 บาท/เดือน สูงกว่ารุ่นรับเข้าปีที่ผ่านมา
- ร้อยละ 42 เป็นบุตรข้าราชการ/พนักงานของรัฐ ร้อยละ 24 เป็นบุตรเกษตรกร/รับจ้างแรงงานทั่วไป
- มากกว่าครึ่งหนึ่ง (56.8%) มีความจำเป็นและต้องการทุนอุดหนุนการศึกษา ซึ่งเป็นอัตราร้อยละที่ใกล้เคียงกับปีที่ผ่านมา

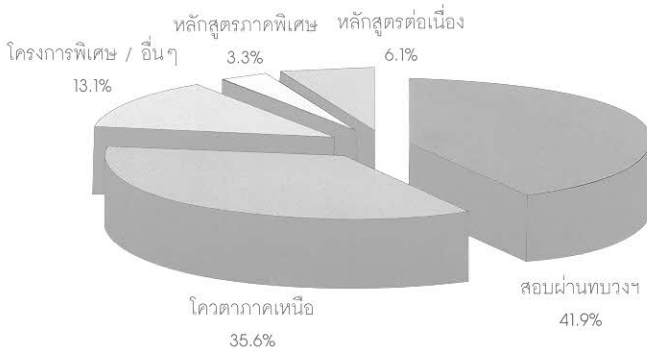
# จำนวนนักศึกษาใหม่ 4,656 คน

คณะ	จำนวน	ร้อยละ
มนุษยศาสตร์	499	10.7
ศึกษาศาสตร์	279	6.0
จิตรศิลป์	92	2.0
สังคมศาสตร์	378	8.1
บริหารธุรกิจ	255	5.5
เศรษฐศาสตร์	124	2.7
วิทยาศาสตร์	641	13.8
วิศวกรรมศาสตร์	459	9.9
เกษตรศาสตร์	328	7.0
อุตสาหกรรมเกษตร	173	3.7
สถาปัตยกรรมศาสตร์	34	0.7
แพทยศาสตร์	188	4.0
ทันตแพทยศาสตร์	73	1.6
เภสัชศาสตร์	154	3.3
เทคนิคการแพทย์	284	6.1
พยาบาลศาสตร์	210	4.5
สัตวแพทยศาสตร์	50	1.1
ศึกษาศาสตร์ (ต่อเนื่อง)	195	4.2
สาธารณสุขศาสตร์ (ต่อเนื่อง)	38	0.8
พยาบาลศาสตร์ (ต่อเนื่อง)	49	1.0
นิติศาสตร์ (ภาคพิเศษ)	153	3.3

ที่มา: สำนักทะเบียนและประมวลผล วันที่ 11 มิถุนายน 2544

จากจำนวนนักศึกษากรอกแบบสำรวจทั้งสิ้น 4,468 คน หรือ ร้อยละ 99.2 (ไม่นับรวมหลักสูตรนิติศาสตร์ภาคพิเศษ) สามารถสรุปสาระสำคัญต่างๆ ได้ดังนี้

## ประเภทการรับเข้า



## อันดับการเลือกสอบเข้า

หน่วย: %

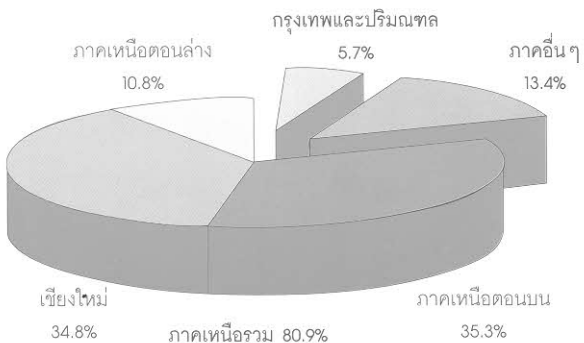
อันดับที่เลือก	ประเภทการสอบเข้า	
	ทบวงฯ	โควตา
อันดับ 1	41.7	48.2
อันดับ 2	32.5	51.8
อันดับ 3	17.3	-
อันดับ 4	8.5	-
รวม	100.0	100.0

# พื้นฐานทางการศึกษา (ระดับมัธยมศึกษา)

คะแนนสะสมผลการเรียนระดับมัธยมศึกษา ก่อนเข้าศึกษาใน มหาวิทยาลัยเชียงใหม่ หน่วย: %

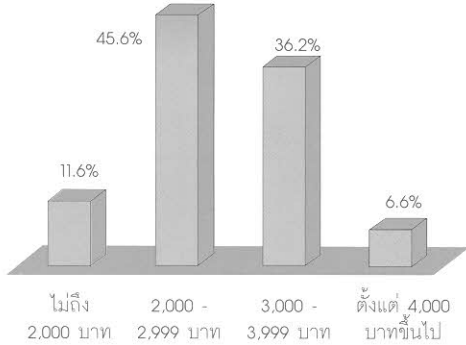
คณะ	คะแนนเฉลี่ย				
	<2.0	2.0-2.5	2.5-3.0	3.0-3.5	≥3.5
มนุษยศาสตร์	1.2	12.0	39.4	47.0	0.4
ศึกษาศาสตร์	4.3	17.1	41.5	35.7	1.4
วิจิตรศิลป์	18.5	39.1	23.9	17.4	1.1
สังคมศาสตร์	2.9	13.8	33.2	45.0	5.1
บริหารธุรกิจ	1.2	13.1	34.9	50.0	0.8
เศรษฐศาสตร์	1.6	11.5	35.2	48.4	3.3
วิทยาศาสตร์	2.5	9.1	37.3	47.2	3.9
วิศวกรรมศาสตร์	0.7	12.4	37.4	48.8	0.7
เกษตรศาสตร์	3.4	23.9	43.9	28.2	0.6
อุตสาหกรรมเกษตร	1.7	9.9	30.8	55.3	2.3
สถาปัตยกรรมศาสตร์	14.7	35.3	35.3	14.7	-
แพทยศาสตร์	-	11.1	30.7	50.3	7.9
ทันตแพทยศาสตร์	-	9.3	28.0	56.0	6.7
เภสัชศาสตร์	-	17.1	24.3	51.4	7.2
เทคนิคการแพทย์	0.4	4.3	27.0	63.3	5.0
พยาบาลศาสตร์	1.0	3.9	30.2	62.9	2.0
สัตวแพทยศาสตร์	2.0	6.0	18.0	66.0	8.0
ศึกษาศาสตร์ (ต่อเนื่อง)	-	16.1	43.5	39.4	1.0
สาธารณสุขศาสตร์ (ต่อเนื่อง)	-	11.1	63.9	25.0	-
พยาบาลศาสตร์ (ต่อเนื่อง)	6.1	8.2	63.3	22.4	-

## ภูมิภาค



## ค่าใช้จ่ายส่วนตัว

นักศึกษาใหม่คาดว่าจะใช้จ่ายส่วนตัว (ไม่รวมค่าเล่าเรียนและค่าที่พักอาศัย) เฉลี่ย 2,900 บาท / เดือน



## ความต้องการทุนการศึกษา

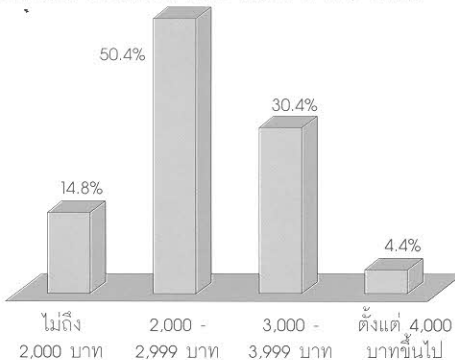
นักศึกษาใหม่มากกว่าครึ่งหนึ่ง (ร้อยละ 56.8) มีความจำเป็นและต้องการทุน ซึ่งในกลุ่มที่ต้องการทุนสามารถพิจารณาภูมิหลังของนักศึกษาได้ดังนี้

ร้อยละ 41.3 หรือเกือบครึ่งหนึ่งของนักศึกษาใหม่ที่ต้องการทุน บิตามารดาไม่มีรายได้รวมเฉลี่ยต่อเดือนไม่ถึง 10,000 บาท อีกร้อยละ 28.7 บิตามารดาไม่มีรายได้เฉลี่ยต่อเดือน 10,000-19,999 บาท

และพบว่ากว่าครึ่งหนึ่ง (65.7%) ในครอบครัวของนักศึกษาใหม่กลุ่มนี้มีพี่น้องที่กำลังศึกษาอยู่จำนวน 2 คนขึ้นไป

## ค่าใช้จ่ายส่วนตัวของนักศึกษาที่ต้องการทุน

นักศึกษาใหม่กลุ่มที่ต้องการทุนคาดว่าจะมีค่าใช้จ่ายส่วนตัว (ไม่รวมค่าธรรมเนียมและค่าหน่วยกิต) เฉลี่ย 2,700 บาท / เดือน

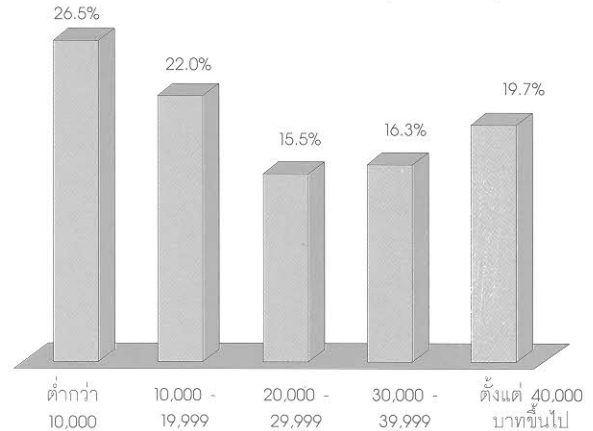


## สถานภาพครอบครัว

### สถานภาพสมรสของบิดามารดา

สถานภาพสมรส	ร้อยละ
อยู่ด้วยกัน	77.3
หย่าขาดจากกัน	8.6
แยกกันอยู่ด้วยความจำเป็นด้านอาชีพ	2.6
แยกกันอยู่ด้วยเหตุผลอื่น	2.4
บิดาถึงแก่กรรม	6.6
มารดาถึงแก่กรรม	1.7
บิดามารดาถึงแก่กรรม	0.8

### รายได้รวมของบิดาและมารดา เฉลี่ย 25,000 บาท / เดือน



### อาชีพบิดามารดา

อาชีพ	บิดา	มารดา	หน่วย: %
1. รัฐบาล / ข้าราชการบำนาญ / รัฐวิสาหกิจ	41.7	29.8	
2. ธุรกิจส่วนตัว / อาชีพอิสระ / ค้าขาย	26.4	27.6	
3. เกษตรกรรม / เลี้ยงสัตว์ / ประมง	17.0	15.0	
4. รับจ้างแรงงานทั่วไป	7.4	6.9	
5. ลูกจ้างบริษัท / เอกชน / ห้างร้าน	5.5	4.6	
6. อื่นๆ	0.7	0.7	
7. ไม่ประกอบอาชีพ	1.3	15.4	