

นักศึกษาใหม่
มหาวิทยาลัยเชียงใหม่
ปีการศึกษา

2545

มหาวิทยาลัยเชียงใหม่



สารสนเทศเพื่อการวางแผน
และพัฒนาศึกษา

นักศึกษาใหม่ระดับปริญญาตรี

จำนวนนักศึกษาใหม่ 4,498 คน

ในปีการศึกษา 2545 มีผู้สอบได้ 4,735 คน มารายงานตัว 4,498 คน สละสิทธิ์ 237 คน (5%)

สัดส่วนร้อยละนักศึกษาใหม่ กลุ่มสาขาวิชาวิทยาศาสตร์และเทคโนโลยี : กลุ่มสาขาวิชามนุษยศาสตร์และสังคมศาสตร์ เท่ากับ 38.8 : 20.8 : 40.4

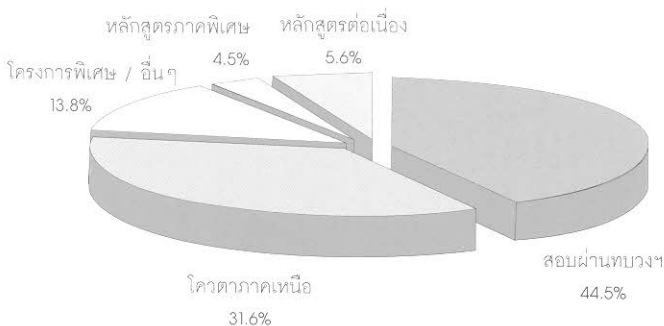
จากจำนวนนักศึกษาใหม่ที่กรอกแบบสำรวจทั้งสิ้น ร้อยละ 99.2 สามารถสรุปสาระสำคัญต่างๆ ได้ดังนี้

- เลือกเรียนมหาวิทยาลัยเชียงใหม่ เป็นอันดับ 1 และ 2 ในอัตราร้อยละใกล้เคียงกับปีที่ผ่านมา
- พื้นฐานการศึกษาในระดับมัธยมศึกษาโดยรวมมีระดับคะแนนเฉลี่ยสูงกว่ารุ่นที่รับเข้าปีที่ผ่านมา
- ร้อยละ 80 มีภูมิลำเนาอยู่ในเขตภาคเหนือ ใกล้เคียงกับปีที่ผ่านมา
- นักศึกษาใหม่คาดว่าจะใช้จ่ายส่วนตัวเดือนละประมาณ 2,900 บาท เท่ากับปีที่ผ่านมา
- ครอบครัวมีรายได้โดยเฉลี่ย 25,000 บาท/เดือน เท่ากับรุ่นรับเข้าปีที่ผ่านมา
- ร้อยละ 43 เป็นบุตรข้าราชการ/ข้าราชการบำนาญ/รัฐวิสาหกิจ ร้อยละ 24 เป็นบุตรเกษตรกร/รับจ้างแรงงานทั่วไป
- มากกว่าครึ่งหนึ่ง (55.8%) มีความจำเป็นและต้องการทุนอุดหนุนการศึกษา ซึ่งเป็นอัตราร้อยละที่ใกล้เคียงกับปีที่ผ่านมา

คณะ	เป้าหมายตามแผน	สอบได้	มารายงานตัว
มนุษยศาสตร์	510	456	442
ศึกษาศาสตร์	390	275	262
จิตรศิลป์	110	96	95
สังคมศาสตร์	360	386	369
บริหารธุรกิจ	280	252	242
เศรษฐศาสตร์	120	136	132
วิทยาศาสตร์	735	690	638
วิศวกรรมศาสตร์	475	472	461
เกษตรศาสตร์	350	351	325
อุตสาหกรรมเกษตร	195	192	185
สถาปัตยกรรมศาสตร์	50	55	51
แพทยศาสตร์	160	159	157
ทันตแพทยศาสตร์	80	77	76
เภสัชศาสตร์	160	161	157
เทคนิคการแพทย์	285	267	257
พยาบาลศาสตร์	150	153	141
สัตวแพทยศาสตร์	50	55	54
ศึกษาศาสตร์ (ต่อเนื่อง)	185	167	155
สาธารณสุขศาสตร์ (ต่อเนื่อง)	50	43	40
พยาบาลศาสตร์ (ต่อเนื่อง)	50	58	55
นิติศาสตร์ (ภาคพิเศษ)	70	135	120
สถานศึกษาวิศวกรรมศาสตร์	-	99	84

ที่มา: สำนักทะเบียนและประมวลผล วันที่ 10 มิถุนายน 2545

ประเภทการรับเข้า



นักศึกษากรอกแบบสำรวจทั้งสิ้น 4,261 คน หรือร้อยละ 99.2 (ไม่นับรวมโครงการหลักสูตรนิติศาสตร์ภาคพิเศษ และสถานศึกษาวิศวกรรมศาสตร์) สามารถสรุปสาระสำคัญต่างๆ ได้ดังนี้

อันดับการเลือกสอบเข้า

หน่วย: %

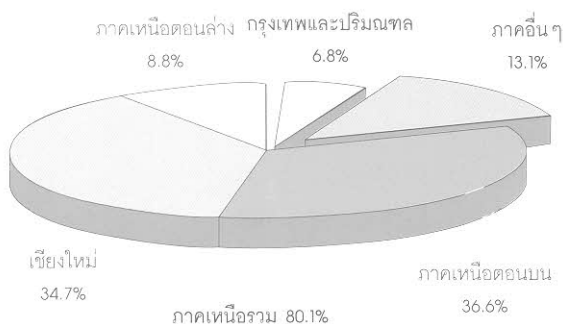
อันดับที่เลือก	ประเภทการสอบเข้า	
	ทบวงฯ	โควตา
อันดับ 1	40.5	46.9
อันดับ 2	33.7	53.1
อันดับ 3	18.5	-
อันดับ 4	7.3	-
รวม	100.0	100.0

พื้นฐานทางการศึกษา (ระดับมัธยมศึกษา)

คะแนนสะสมผลการเรียนระดับมัธยมศึกษา ก่อนเข้าศึกษาใน มหาวิทยาลัยเชียงใหม่ หน่วย: %

คณะ	คะแนนเฉลี่ย				
	<2.0	2.0-2.5	2.5-3.0	3.0-3.5	≥3.5
มนุษยศาสตร์	1.1	7.9	30.2	44.9	15.9
ศึกษาศาสตร์	3.8	14.2	46.4	30.6	5.0
วิจิตรศิลป์	16.4	44.0	23.1	14.3	2.2
สังคมศาสตร์	3.5	7.9	38.4	38.4	11.8
บริหารธุรกิจ	2.5	8.6	30.9	46.1	11.9
เศรษฐศาสตร์	2.4	13.4	38.6	35.4	10.2
วิทยาศาสตร์	0.8	7.3	29.2	41.7	21.0
วิศวกรรมศาสตร์	1.5	8.9	32.3	43.6	13.7
เกษตรศาสตร์	2.1	15.3	45.2	34.6	2.8
อุตสาหกรรมเกษตร	1.7	4.4	22.1	54.1	17.7
สถาปัตยกรรมศาสตร์	-	28.5	42.9	28.6	-
แพทยศาสตร์	-	-	1.2	10.8	88.0
ทันตแพทยศาสตร์	-	-	2.6	14.5	82.9
เภสัชศาสตร์	-	-	3.9	30.1	66.0
เทคนิคการแพทย์	-	2.3	16.6	52.6	28.5
พยาบาลศาสตร์	1.4	5.7	16.3	58.2	18.4
สัตวแพทยศาสตร์	-	1.8	13.0	55.6	29.6
ศึกษาศาสตร์ (ต่อเนื่อง)	1.3	11.8	38.6	35.9	12.4
สาธารณสุขศาสตร์ (ต่อเนื่อง)	-	15.0	50.0	35.0	-
พยาบาลศาสตร์ (ต่อเนื่อง)	1.8	10.9	60.0	27.3	-

ภูมิลำเนา

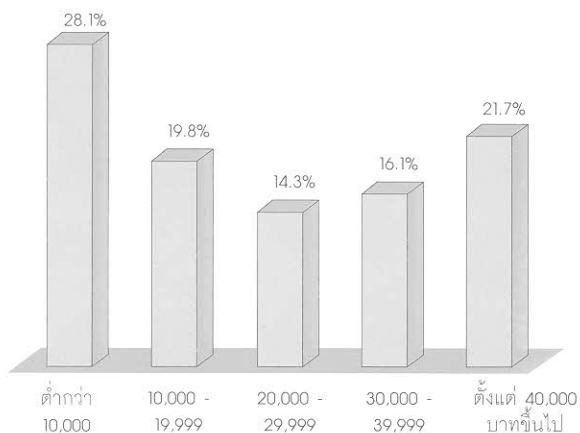


สถานภาพครอบครัว

สถานภาพสมรสของบิดามารดา

สถานภาพสมรส	ร้อยละ
อยู่ด้วยกัน	78.1
หย่าขาดจากกัน	8.3
แยกกันอยู่ด้วยความจำเป็นด้านอาชีพ	2.5
แยกกันอยู่ด้วยเหตุผลอื่น	2.5
บิดาถึงแก่กรรม	6.4
มารดาถึงแก่กรรม	1.7
บิดามารดาถึงแก่กรรม	0.5

รายได้รวมของบิดาและมารดา เฉลี่ย 25,200 บาท / เดือน

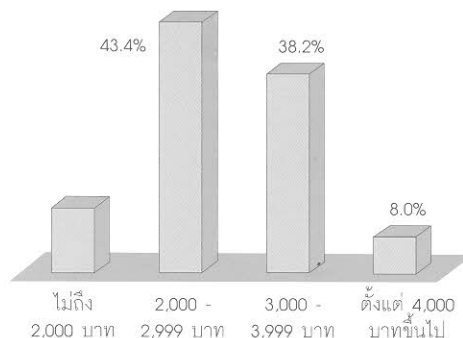


อาชีพบิดามารดา

อาชีพ	หน่วย: %	
	บิดา	มารดา
1. รับราชการ / ข้าราชการบำนาญ / รัฐวิสาหกิจ	42.5	29.4
2. ธุรกิจส่วนตัว / อาชีพอิสระ / ค้าขาย	25.8	28.0
3. เกษตรกรรม / เลี้ยงสัตว์ / ประมง	15.9	14.1
4. รับจ้างแรงงานทั่วไป	7.9	7.8
5. ลูกจ้างบริษัท / เอกชน / ห้างร้าน	5.9	5.3
6. อื่นๆ	0.9	0.6
7. ไม่ประกอบอาชีพ / พ่อบ้าน / แม่บ้าน	1.1	14.8

ค่าใช้จ่ายส่วนตัว

นักศึกษาใหม่คาดว่าจะใช้จ่ายส่วนตัว (ไม่รวมค่าเล่าเรียนและค่าที่พักอาศัย) เฉลี่ย 2,940 บาท / เดือน



ความต้องการทุนการศึกษา

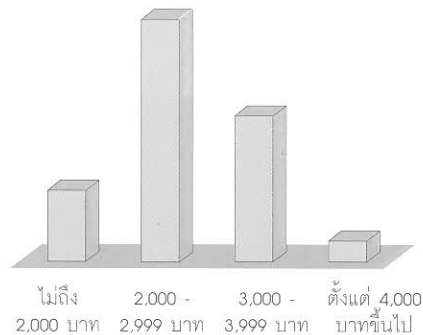
นักศึกษาใหม่มากกว่าครึ่งหนึ่ง (ร้อยละ 55.8) มีความจำเป็นและต้องการทุน ซึ่งในกลุ่มที่ต้องการทุนสามารถพิจารณาภูมิหลังของนักศึกษาได้ดังนี้

ร้อยละ 44.2 หรือเกือบครึ่งหนึ่งของนักศึกษาใหม่ที่ต้องการทุน บิดามารดามีรายได้รวมเฉลี่ยต่อเดือนไม่ถึง 10,000 บาท อีกร้อยละ 25.0 บิดามารดามีรายได้เฉลี่ยต่อเดือน 10,000-19,999 บาท

และพบว่ากว่าครึ่งหนึ่ง (65.2%) ในครอบครัวของนักศึกษาใหม่ กลุ่มนี้มีพี่น้องที่กำลังศึกษาอยู่จำนวน 2 คนขึ้นไป

ค่าใช้จ่ายส่วนตัวของนักศึกษาที่ต้องการทุน

นักศึกษาใหม่กลุ่มที่ต้องการทุนคาดว่าจะมีค่าใช้จ่ายส่วนตัว (ไม่รวมค่าธรรมเนียมและค่าหน่วยกิต) เฉลี่ย 2,800 บาท / เดือน



งานวิจัยสถาบันและสารสนเทศ กองแผนงาน สำนักงานอธิการบดี มหาวิทยาลัยเชียงใหม่ โทร. 943142