

นักศึกษาใหม่  
มหาวิทยาลัยเชียงใหม่  
ปี ก ร ศ ก ช า

2546

มหาวิทยาลัยเชียงใหม่



สารสมทบเพื่อการวางแผน  
และพัฒนาศึกษา



# นักศึกษาใหม่ระดับปริญญาตรี

จำนวนนักศึกษาใหม่ 4,683 คน

ในปีการศึกษา 2546 มีผู้สอบได้ 4,952 คน มารายงานตัว 4,683 คน สละสิทธิ์ 269 คน (5.4%)

สัดส่วน-ร้อยละนักศึกษาใหม่ กลุ่มสาขาวิชาวิทยาศาสตร์และเทคโนโลยี : กลุ่มสาขาวิชาวิทยาศาสตร์สุขภาพ : กลุ่มสาขาวิชามนุษยศาสตร์และสังคมศาสตร์ เท่ากับ 40.6 : 20.0 : 39.4

จากจำนวนนักศึกษาใหม่ที่กรอกแบบสำรวจทั้งสิ้น ร้อยละ 98.6 สามารถสรุปสาระสำคัญต่างๆ ได้ดังนี้

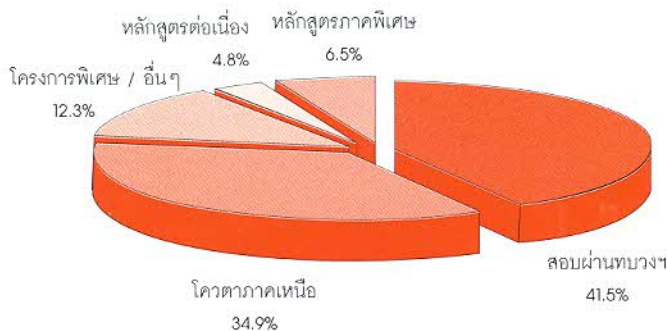
- เลือกเรียนมหาวิทยาลัยเชียงใหม่ เป็นอันดับ 1 ในอัตราร้อยละมากขึ้นเมื่อเทียบกับปีที่ผ่านมา
- พื้นฐานการศึกษาในระดับมัธยมศึกษา โดยรวมมีระดับคะแนนเฉลี่ยสูงกว่ารุ่นที่รับเข้าปีที่ผ่านมา
- ร้อยละ 84 มีภูมิลำเนาอยู่ในเขตภาคเหนือ ใกล้เคียงกับปีที่ผ่านมา ส่วนใหญ่มาจากเชียงใหม่และเขตภาคเหนือตอนบน
- นักศึกษาใหม่คาดว่าจะใช้จ่ายส่วนตัวเดือนละประมาณ 2,900 บาท เท่ากับปีที่ผ่านมา
- ครอบครัวมีรายได้โดยเฉลี่ย 21,300 บาท/เดือน ต่ำกว่ารุ่นที่รับเข้าปีที่ผ่านมา
- ร้อยละ 40 เป็นบุตรข้าราชการ/ข้าราชการบำนาญ/รัฐวิสาหกิจ ร้อยละ 25 เป็นบุตรเกษตรกร/รับจ้างแรงงานทั่วไป
- มากกว่าครึ่งหนึ่ง (57%) มีความจำเป็นและต้องการทุนอุดหนุนการศึกษา ซึ่งเป็นอัตราร้อยละที่ใกล้เคียงกับปีที่ผ่านมา

คณะ/สาขาวิชา	เป้าหมายตามแผน	สอบได้	มารายงานตัว
มนุษยศาสตร์	495	485	471
ศึกษาศาสตร์	280	285	271
จิตรศิลป์	110	105	101
สังคมศาสตร์	360	392	374
บริหารธุรกิจ	280	270	262
เศรษฐศาสตร์	120	122	112
วิทยาศาสตร์	735	725	692
วิศวกรรมศาสตร์	475	485	474
เกษตรศาสตร์	350	345	321
อุตสาหกรรมเกษตร	195	198	195
สถาปัตยกรรมศาสตร์	50	55	55
แพทยศาสตร์	160	155	152
ทันตแพทยศาสตร์	80	78	76
เภสัชศาสตร์	160	166	164
เทคนิคการแพทย์	285	273	268
พยาบาลศาสตร์	150	120	116
สัตวแพทยศาสตร์	50	53	52
ศึกษาศาสตร์ (ต่อเนื่อง)	155	126	118
สาธารณสุขศาสตร์ (ต่อเนื่อง)	50	38	36
พยาบาลศาสตร์ (ต่อเนื่อง)	75	74	70
นิติศาสตร์ (ภาคพิเศษ)	70	211	138
สถานศึกษาวิศวกรรมศาสตร์	110	191	165

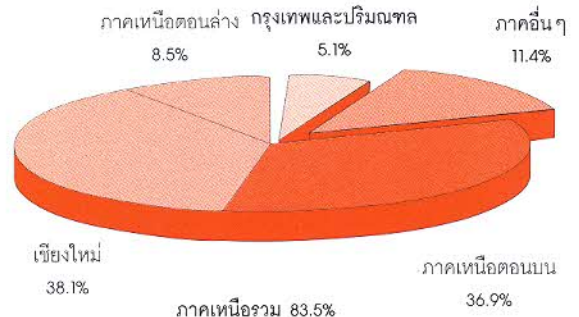
ที่มา: สำนักทะเบียนและประมวลผล วันที่ 9 มิถุนายน 2546

นักศึกษากรอกแบบสำรวจทั้งสิ้น 4,619 คน หรือร้อยละ 98.6 สรุปสาระสำคัญ ได้ดังนี้

## ประเภทการรับเข้า



## ภูมิลำเนา



# พื้นฐานทางการศึกษา (ระดับมัธยมศึกษา)

คะแนนสะสมผลการเรียนระดับมัธยมปลาย ก่อนเข้าศึกษาในมหาวิทยาลัยเชียงใหม่

หน่วย: %

คณะ/สาขาวิชา	คะแนนเฉลี่ย				
	<2.0	2.0-2.4	2.5-2.9	3.0-3.4	≥3.5
มนุษยศาสตร์	3.0	10.0	33.3	37.2	16.5
ศึกษาศาสตร์	4.8	19.3	33.7	32.6	9.6
จิตรศิลป์	23.2	42.4	24.3	9.1	1.0
สังคมศาสตร์	2.7	13.6	33.4	36.4	13.9
บริหารธุรกิจ	2.7	5.8	26.0	48.1	17.4
เศรษฐศาสตร์	0.9	6.4	25.4	50.9	16.4
วิทยาศาสตร์	1.2	6.5	30.6	43.5	18.2
วิศวกรรมศาสตร์	1.9	14.6	29.1	42.6	11.8
เกษตรศาสตร์	3.1	15.3	39.9	36.1	5.6
อุตสาหกรรมเกษตร	-	4.6	26.2	51.8	17.4
สถาปัตยกรรมศาสตร์	-	21.8	45.5	29.1	3.6
แพทยศาสตร์	-	-	-	17.9	82.1
ทันตแพทยศาสตร์	-	-	-	21.6	78.4
เภสัชศาสตร์	-	-	6.7	36.2	57.1
เทคนิคการแพทย์	-	2.6	11.2	59.6	26.6
พยาบาลศาสตร์	-	7.1	16.8	46.9	29.2
สัตวแพทยศาสตร์	-	-	17.3	42.3	40.4
ศึกษาศาสตร์ (ต่อเนื่อง)	0.8	31.9	25.9	25.9	15.5
สาธารณสุขศาสตร์ (ต่อเนื่อง)	-	11.0	41.7	41.7	5.6
พยาบาลศาสตร์ (ต่อเนื่อง)	-	24.6	58.0	17.4	-
นิติศาสตร์ภาคพิเศษ	16.0	45.0	25.2	11.5	2.3
สถานศึกษาวิศวกรรมศาสตร์	29.8	48.2	18.4	3.6	-

## อันดับการเลือกสอบเข้า

หน่วย: %

อันดับที่เลือก	ประเภทการสอบเข้า	
	ทวงๆ	โควต้า
อันดับ 1	62.8	46.5
อันดับ 2	24.8	53.5
อันดับ 3	9.6	-
อันดับ 4	2.8	-
รวม	100.0	100.0



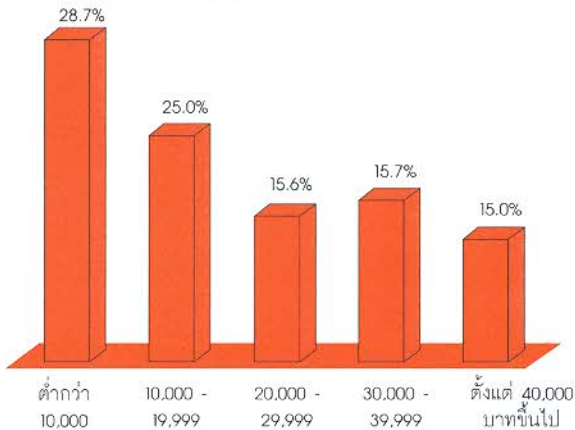
กรณีไม่นับรวมโครงการหลักสูตรนิติศาสตร์ภาคพิเศษ และสถานศึกษาวิศวกรรมศาสตร์ สามารถสรุปสาระสำคัญต่างๆ ได้ดังนี้

## สถานภาพครอบครัว

### สถานภาพสมรสของบิดามารดา

สถานภาพสมรส	ร้อยละ
อยู่ด้วยกัน	76.9
หย่าขาดจากกัน	8.6
แยกกันอยู่ด้วยเหตุผลอื่น	2.5
แยกกันอยู่ด้วยความจำเป็นด้านอาชีพ	2.4
บิดาถึงแก่กรรม	7.0
มารดาถึงแก่กรรม	1.7
บิดามารดาถึงแก่กรรม	0.9

รายได้รวมของบิดาและมารดา เฉลี่ย 21,300 บาท / เดือน

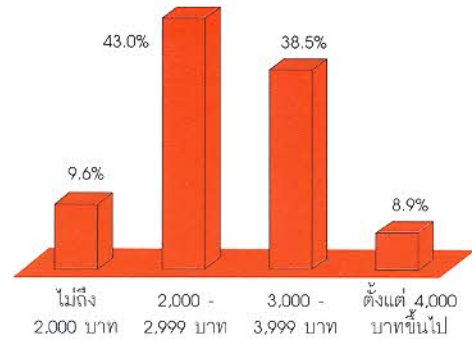


### อาชีพบิดามารดา

อาชีพ	หน่วย: %	
	บิดา	มารดา
1. รับราชการ / ข้าราชการบำนาญ / รัฐวิสาหกิจ	39.9	29.9
2. ธุรกิจส่วนตัว / อาชีพอิสระ / ค้าขาย	27.3	28.1
3. เกษตรกรรม / เลี้ยงสัตว์ / ประมง	17.6	15.1
4. รับจ้างแรงงานทั่วไป	7.8	8.0
5. ลูกจ้างบริษัท / เอกชน / ห้างร้าน	5.7	5.8
6. อื่นๆ	0.6	0.7
7. ไม่ประกอบอาชีพ / พ่อบ้าน / แม่บ้าน	1.1	12.4

## ค่าใช้จ่ายส่วนตัว

นักศึกษาใหม่คาดว่าจะใช้จ่ายส่วนตัว (ไม่รวมค่าเล่าเรียนและค่าที่พักอาศัย) เฉลี่ย 2,970 บาท / เดือน



## ความต้องการทุนการศึกษา

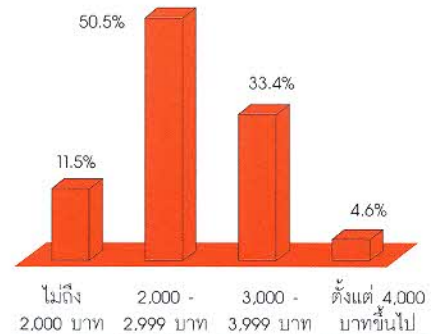
นักศึกษาใหม่มากกว่าครึ่งหนึ่ง (ร้อยละ 57) มีความจำเป็นและต้องการทุน ซึ่งในกลุ่มที่ต้องการทุนสามารถพิจารณาภูมิหลังของนักศึกษาได้ดังนี้

ร้อยละ 44.8 หรือเกือบครึ่งหนึ่งของนักศึกษาใหม่ที่ต้องการทุน บิดามารดามีรายได้รวมเฉลี่ยต่อเดือนไม่ถึง 10,000 บาท อีกร้อยละ 30.9 บิดามารดามีรายได้เฉลี่ยต่อเดือน 10,000-19,999 บาท

และพบว่ากว่าครึ่งหนึ่ง (63.6%) ในครอบครัวของนักศึกษาใหม่ กลุ่มนี้มีพี่น้องที่กำลังศึกษาอยู่จำนวน 2 คนขึ้นไป

## ค่าใช้จ่ายส่วนตัวของนักศึกษาที่ต้องการทุน

นักศึกษาใหม่กลุ่มที่ต้องการทุนคาดว่าจะมีค่าใช้จ่ายส่วนตัว (ไม่รวมค่าธรรมเนียมและค่าหน่วยกิต) เฉลี่ย 2,800 บาท / เดือน



งานวิจัยสถาบันและสารสนเทศ กองแผนงาน สำนักงานอธิการบดี มหาวิทยาลัยเชียงใหม่ โทร. 0 5394 3142