



แผนพัฒนาการศึกษา มหาวิทยาลัยเชียงใหม่ ระยะที่ 12 (พ.ศ.2560 - 2564)

การประชุมเพื่อเตรียมความพร้อมในการจัดทำงบประมาณเชิงบูรณาการและ
แนวทางการบริหารงานจังหวัดแบบบูรณาการเพื่อการพัฒนาและแก้ไขปัญหาพื้นที่
(Area-based) วันที่ 5 กรกฎาคม 2560 ณ สำนักบริการวิชาการ มหาวิทยาลัยเชียงใหม่

ศาสตราจารย์ ดร.นายแพทย์พงษ์รักษ์ ศรีบัณฑิตมงคล
รักษาการแทนรองอธิการบดีฝ่ายแผนงาน บริหารการเงินและทรัพย์สิน



กรอบแนวคิดการจัดทำแผนฯ 12



1. การจัดทำแผนฯ 12 ให้เป็นแผนเชิงกลยุทธ์ (Strategic Planning)
2. ให้ความสำคัญกับปัจจัยและสถานการณ์ภายนอกที่เปลี่ยนแปลง (Outside In) โดยศึกษาบริบทภายนอกจากเอกสารและข้อคิดเห็นต่าง ๆ
3. ทบทวนศึกษาบริบทภายในโดยศึกษาจากข้อมูลที่ได้รับการวิเคราะห์สังเคราะห์ประกอบการพิจารณา (factual based) และรับฟังเสียงจากนักศึกษา ผู้มีส่วนได้ส่วนเสีย
4. กำหนดยุทธศาสตร์ตามพันธกิจและยุทธศาสตร์เชิงรุก
5. กำหนดตัวชี้วัดทำทหาย ตัวชี้วัดตามพันธกิจและเป้าหมายที่ต้องการบรรลุ
6. ใช้แนวทาง EdPEX เป็นเครื่องมือในการพัฒนามหาวิทยาลัย



เสาแห่งความเป็นเลิศ (Pillar of Excellence) 8 เสา



G1

Academic Excellence

การจัดการศึกษา และบัณฑิตในทุกระดับที่เป็นเลิศ

G2

R & I Excellence

การวิจัยและนวัตกรรมที่เป็นเลิศ ตอบสนองนโยบายการพัฒนาประเทศ
และเน้นยุทธศาสตร์เชิงรุก 3 ด้าน

G3

Service Excellence

การให้บริการวิชาการที่เป็นเลิศ จากศักยภาพของ
มหาวิทยาลัย
และสนับสนุนยุทธศาสตร์เชิงรุก 3 ด้าน



เสาแห่งความเป็นเลิศ (Pillar of Excellence) 8 เสา



G4 Faculty & Staff Excellence

มีบุคลากรทั้งสายวิชาการและสายปฏิบัติการที่เป็นเลิศ มีความสามารถในการทำงานทั้งตามหน้าที่อย่างดีและสามารถสร้างสรรค์งานใหม่ ๆ เพื่อมุ่งให้บรรลุผลลัพธ์ จนเป็นองค์กรที่คนเก่ง คนดี มุ่งหวังจะได้มาทำงาน

G5 Good Governance

บริหารบนหลักธรรมาภิบาลที่มุ่งบรรลุผลลัพธ์ เป็นมหาวิทยาลัยคุณธรรม บนค่านิยม Morality

G6 Good Citizenship

เป็นองค์กรที่มีบุคลากร และผลิตบัณฑิตที่เป็นคนดี และคำนึงถึงปัญหาสังคม สอดคล้องกับประเด็น ยุทธศาสตร์เชิงรุก คือ การมีบุคลากรและบัณฑิตที่ คำนึงถึงเรื่องสิ่งแวดล้อมและพลังงาน เรื่องอาหารและ สุขภาพ และผู้สูงอายุ และเรื่องล้านนาสร้างสรรค์

G7 Sustainable University

เป็นองค์กรที่คำนึงถึงความยั่งยืน เป็นผู้นำในเรื่องมหาวิทยาลัยสีเขียว เพื่อเป็นแบบอย่างต่อองค์กรอื่น ๆ และเป็นองค์กรมีรายได้ที่เพียงพอ ต่อการพัฒนาได้ในระยะยาว

G8 Management Excellence

มีการบริหารจัดการที่เป็นเลิศ และยั่งยืน มุ่งผลลัพธ์

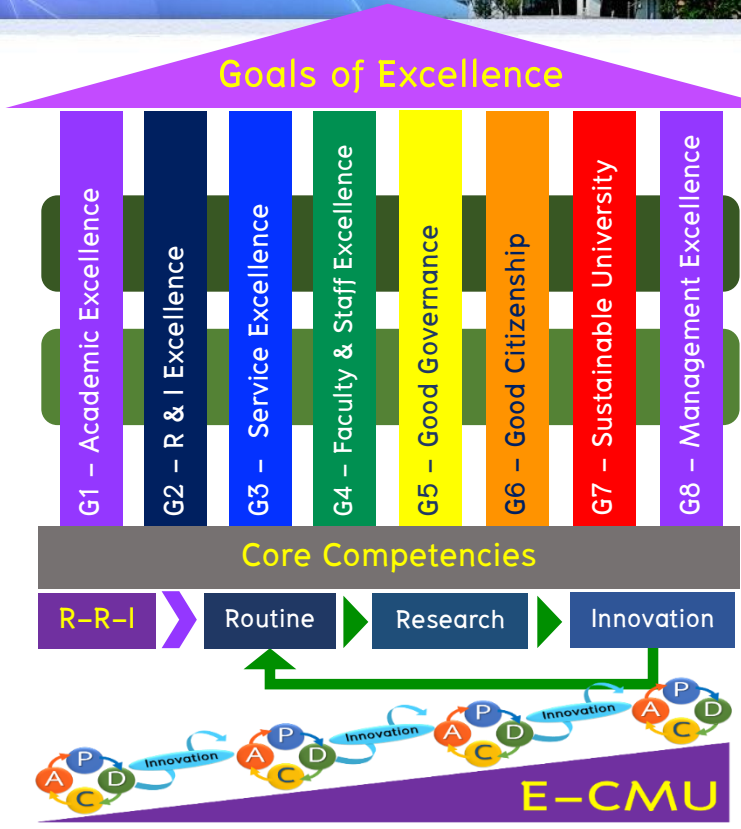


ความเชื่อมโยงระหว่างแผนฯ 12 กับ CMU-GoE



Five-Year plan
แผนฯ 12, ...

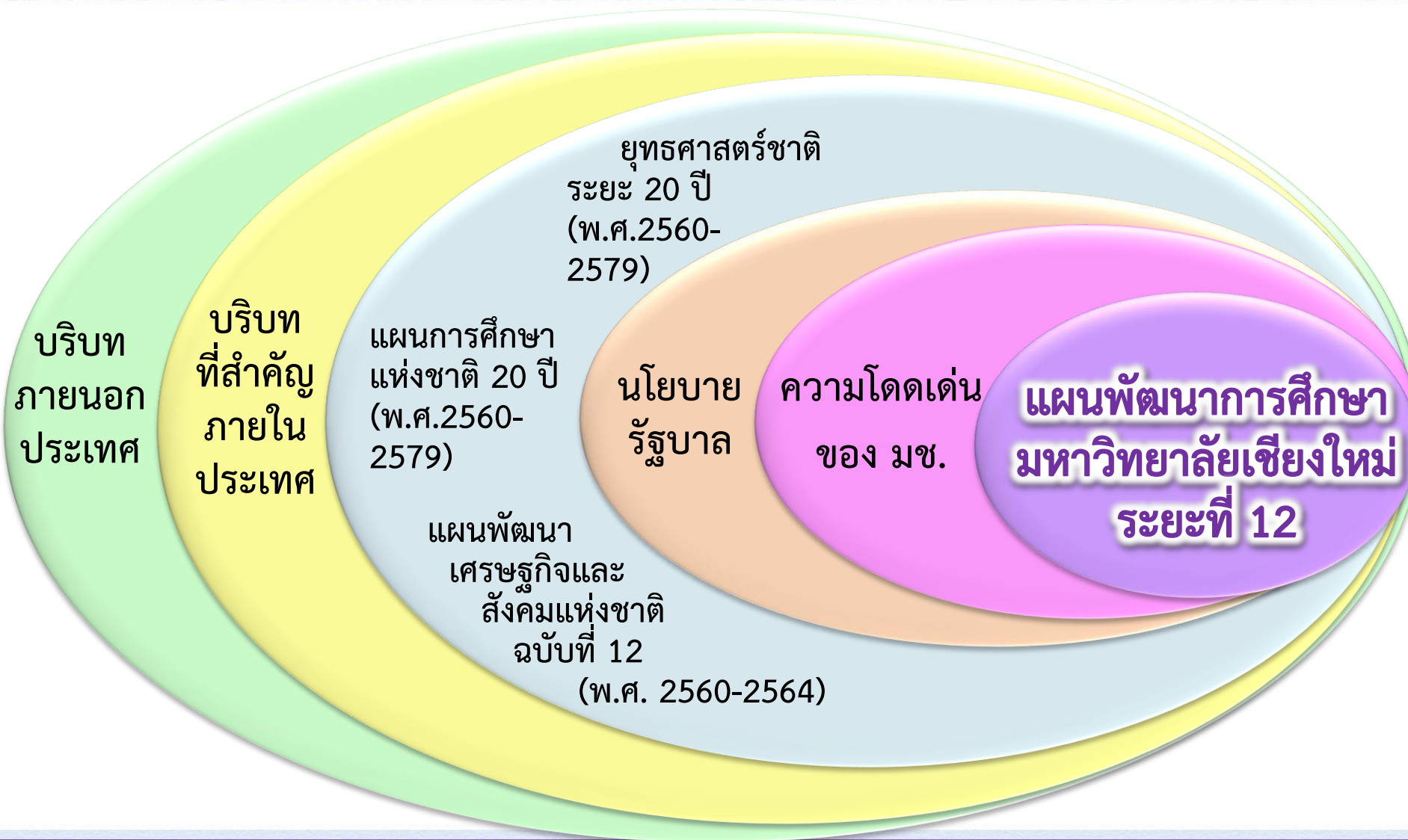
One-Year plan



Long-term plan
Long-term goals



กรอบการพิจารณายุทธศาสตร์





กรอบการพิจารณายุทธศาสตร์



บริบท
ภายนอก
ประเทศ

บริบท
ที่สำคัญ
ภายใน
ประเทศ

แผนการศึกษา
แห่งชาติ 20 ปี
(พ.ศ.2560-
2579)

แผนพัฒนา
เศรษฐกิจและ
สังคมแห่งชาติ
ฉบับที่ 12
(พ.ศ. 2560-2564)

ยุทธศาสตร์ชาติ
ระยะ 20 ปี
(พ.ศ.2560-
2579)

นโยบาย
รัฐบาล

ความโดดเด่น
ของ มช.

**แผนพัฒนาการศึกษา
มหาวิทยาลัยเชียงใหม่
ระยะที่ 12**



บริบทภายนอกประเทศ



สถานการณ์และแนวโน้มภายนอก

- ตลาดเกิดใหม่มีบทบาทสูงขึ้น
- ตลาดการเงินโลกไร้พรมแดน
- การเปิดเสรีมากขึ้นของอาเซียน ภายหลังปี 2558
- การวิจัยและพัฒนาด้าน วิทยาศาสตร์และเทคโนโลยีอย่าง ก้าวกระโดด



- การเข้าสู่สังคมสูงวัยของโลก
- การเคลื่อนไหลของกระแสวัฒนธรรม โลกที่ผสมผสานกับวัฒนธรรมท้องถิ่น



- วาระการพัฒนาที่ยั่งยืน ค.ศ. 2030
- ข้อตกลงระหว่างประเทศเกี่ยวกับการเปลี่ยนแปลงสภาพภูมิอากาศ ทวีความเข้มข้น
- การเปลี่ยนแปลงสภาพภูมิอากาศ และภัยธรรมชาติมีความผันผวน และรุนแรงมากขึ้น



- ประเทศมหาอำนาจขยายอิทธิพล และเพิ่มบทบาทในภูมิภาคต่างๆ ของโลก
- ความขัดแย้งด้านอาณาเขตแบบรัฐต่อรัฐ
- อาชญากรรมข้ามชาติมีแนวโน้ม ขยายตัวและควบคุมได้ยาก



กรอบการพิจารณายุทธศาสตร์



บริบท
ภายนอก
ประเทศ

บริบท
ที่สำคัญ
ภายใน
ประเทศ

แผนการศึกษา
แห่งชาติ 20 ปี
(พ.ศ.2560-
2579)

แผนพัฒนา
เศรษฐกิจและ
สังคมแห่งชาติ
ฉบับที่ 12
(พ.ศ. 2560-2564)

ยุทธศาสตร์ชาติ
ระยะ 20 ปี
(พ.ศ.2560-
2579)

นโยบาย
รัฐบาล

ความโดดเด่น
ของ มช.

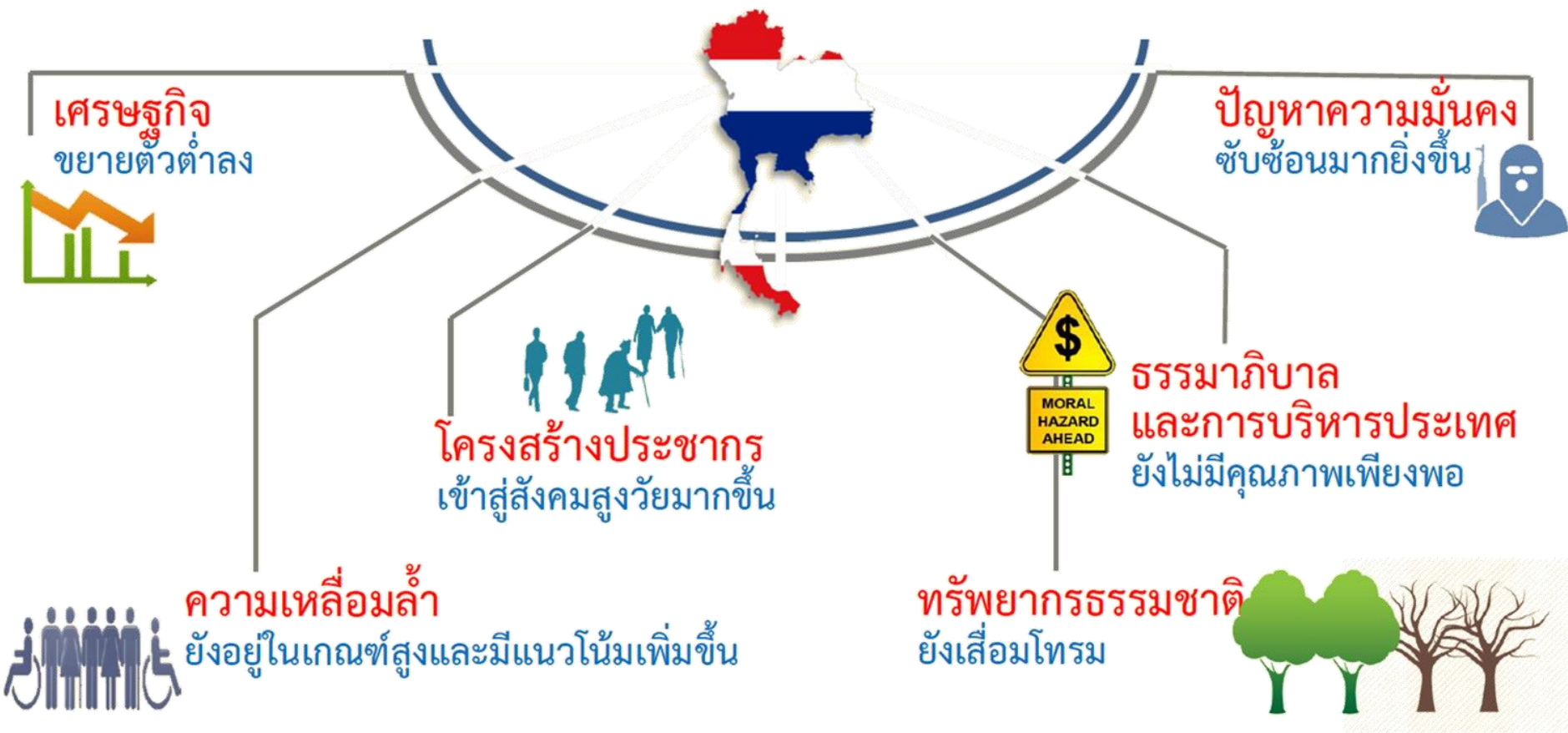
**แผนพัฒนาการศึกษา
มหาวิทยาลัยเชียงใหม่
ระยะที่ 12**



บริบทที่สำคัญภายในประเทศ



สถานการณ์และแนวโน้มภายใน





กรอบการพิจารณายุทธศาสตร์



บริบท
ภายนอก
ประเทศ

บริบท
ที่สำคัญ
ภายใน
ประเทศ

แผนการศึกษา
แห่งชาติ 20 ปี
(พ.ศ.2560-
2579)

แผนพัฒนา
เศรษฐกิจและ
สังคมแห่งชาติ
ฉบับที่ 12
(พ.ศ. 2560-2564)

ยุทธศาสตร์ชาติ
ระยะ 20 ปี
(พ.ศ.2560-
2579)

นโยบาย
รัฐบาล

ความโดดเด่น
ของ มช.

**แผนพัฒนาการศึกษา
มหาวิทยาลัยเชียงใหม่
ระยะที่ 12**

กรอบยุทธศาสตร์ชาติ 20 ปี (พ.ศ. 2560-2579)

เพื่อให้บรรลุวิสัยทัศน์

“ประเทศมีความมั่นคง มั่งคั่ง ยั่งยืน
เป็นประเทศพัฒนาแล้ว ด้วยการพัฒนา
ตามปรัชญาเศรษฐกิจพอเพียง”
นำไปสู่การพัฒนาให้คนไทยมีความสุข
และตอบสนองต่อการบรรลุ
ซึ่งผลประโยชน์แห่งชาติ ในการที่จะ
พัฒนาคุณภาพชีวิต สร้างรายได้ระดับสูง
เป็นประเทศพัฒนาแล้ว และสร้าง
ความสุขของคนไทย สังคมมีความมั่นคง
เสมอภาคและเป็นธรรม ประเทศสามารถ
แข่งขันได้ในระบบเศรษฐกิจ



เป้าหมายของยุทธศาสตร์ชาติ 20 ปี (พ.ศ. 2560-2579)

การสร้างความสามารถในการแข่งขัน

ประเทศรายได้ระดับสูง

13,000

ดอลลาร์ สหรัฐ./ปี

การขยายตัว
GDP

5-6%

อันดับความสามารถ
ในการแข่งขัน

≤ 10

การสร้างโอกาสความเสมอภาค และเท่าเทียมกันทางสังคม

ลดความเหลื่อมล้ำทางสังคม

0.36

ค่าสัมประสิทธิ์
ความไม่เสมอภาค
(Gini Coefficient)
ด้านรายได้

10% รวยสุด/
พื้นที่มากที่สุด



B

36.81%

ของรายได้ทั้งหมด

$\Delta = 34.9$ เท่า

10% จนสุด/
พื้นที่น้อยสุด



1.06%

ของรายได้ทั้งหมด

การพัฒนาและเสริมสร้าง ศักยภาพคน

คนทุกช่วงวัย

มีสุขภาวะที่ดี
เรียนรู้ตลอดชีวิต

คุณภาพการศึกษา

เด็กมีความรู้
สอดคล้องกับทักษะ
ในศตวรรษที่ 21

วัยสูงอายุ

มีความสุข
มีรายได้พอเพียง
ในการดำรงชีวิต

จากเอกสารประกอบนำเสนอร่างแผนพัฒนาเศรษฐกิจและสังคมแห่งชาติ ฉบับที่ 12 (พ.ศ. 2560-2564) ในคราวการประชุมคณะรัฐมนตรีเมื่อวันที่ 13 กันยายน 2559

เป้าหมายของยุทธศาสตร์ชาติ 20 ปี (พ.ศ. 2560-2579)

การสร้างการเติบโตบนคุณภาพชีวิต
ที่เป็นมิตรต่อสิ่งแวดล้อม

สัดส่วนพื้นที่ป่าไม้

40%

ของ
พื้นที่ประเทศ

การปล่อยก๊าซเรือนกระจก

ลดลง

20-25%

ความมั่นคง

การเมือง

มีเสถียรภาพ

ภัยคุกคามจาก
ภายนอก

ลด/ป้องกัน

ประเทศอาเซียนและ
ประชาคมโลก

เชื่อมั่น

การปรับสมดุลและพัฒนาระบบการ
บริหารจัดการภาครัฐ

การให้บริการประชาชน

Digital Service
เต็มรูปแบบ

อันดับคอร์รัปชัน
ในอาเซียน

2

กฎหมาย ระเบียบ
และข้อบังคับ

ชัดเจน
ทันสมัย
เป็นธรรม

จากเอกสารประกอบนำเสนอร่างแผนพัฒนาเศรษฐกิจและสังคมแห่งชาติ ฉบับที่ 12 (พ.ศ. 2560-2564) ในคราวการประชุมคณะรัฐมนตรีเมื่อวันที่ 13 กันยายน 2559



แผนการศึกษาแห่งชาติ 20 ปี (พ.ศ.2560-2579)



วิสัยทัศน์

“คนไทยทุกคนได้รับการศึกษาและเรียนรู้ตลอดชีวิตอย่างมีคุณภาพ ดำรงชีวิตอย่างเป็นสุข สอดคล้องกับหลักปรัชญาของเศรษฐกิจพอเพียง และการเปลี่ยนแปลงของโลกศตวรรษที่ 21”

6 ยุทธศาสตร์



เป้าหมาย

- การเข้าถึงการศึกษา (Access)
- ความเท่าเทียม (Equity)
- คุณภาพ (Quality)
- ประสิทธิภาพ (Efficiency)
- ตอบโจทย์บริบท ที่เปลี่ยนแปลง (Relevancy)

ผลลัพธ์สุดท้าย



Output

Outcome¹⁰

แผนพัฒนาเศรษฐกิจและสังคมแห่งชาติ ฉบับที่ 12 (พ.ศ. 2560-2564)

การเสริมสร้างความมั่นคงแห่งชาติเพื่อการพัฒนา
ประเทศสู่ความมั่งคั่งและยั่งยืน
“เสริมสร้างพื้นฐานที่มั่นคงในการพัฒนาประเทศ”

การบริหารจัดการในภาครัฐ การป้องกันการทุจริต
ประพฤติมิชอบ และธรรมาภิบาลในสังคมไทย
“ประสิทธิภาพ ทันท่วงที โปร่งใส เป็นธรรม”

การเติบโตที่เป็นมิตรกับสิ่งแวดล้อม
เพื่อพัฒนาอย่างยั่งยืน
“คืนสมดุลสู่ธรรมชาติ เพื่อการพัฒนาที่ยั่งยืน”

การพัฒนาโครงสร้างพื้นฐานและ
ระบบโลจิสติกส์
**“โครงสร้างพื้นฐานก้าวไกล
พัฒนาไทยสู่ทศวรรษหน้า”**

การสร้างความเข้มแข็งทางเศรษฐกิจและ
แข่งขันได้อย่างยั่งยืน
**“พัฒนาเศรษฐกิจให้เข้มแข็งและทั่วถึง
เพื่อมุ่งสู่การมีรายได้สูงอย่างมีเสถียรภาพ
เป็นธรรม และยั่งยืน ด้วยนวัตกรรม”**

การพัฒนาวิทยาศาสตร์ เทคโนโลยี
วิจัย และนวัตกรรม
**“รุกไปข้างหน้าด้วยวิทยาศาสตร์
เทคโนโลยี วิจัย และนวัตกรรม”**

การสร้างความเป็นธรรมลดความ
เหลื่อมล้ำในสังคม
**“ไม่ทิ้งใครไว้ข้างหลัง สร้างสังคม
เป็นธรรมและเข้มแข็ง”**

การพัฒนาภาค เมือง และพื้นที่เศรษฐกิจ
“กระจายความเจริญสู่ภูมิภาคอย่างสมดุล”

การเสริมสร้างและพัฒนาศักยภาพทุนมนุษย์
“คนไทยได้ดี มีวินัย สร้างสรรค์นวัตกรรม พึ่งพาตนเองได้อย่างยั่งยืน”

ความร่วมมือระหว่างประเทศเพื่อการพัฒนา
**“ใช้จุดเด่นให้เป็นประโยชน์ ขยายความร่วมมือระหว่าง
ประเทศให้เข้มข้นเพื่อให้เกิดผลต่อการพัฒนาอย่างเต็มที่”**



เป้าหมายของแผนพัฒนาเศรษฐกิจและสังคมแห่งชาติ ฉบับที่ 12 (พ.ศ. 2560-2564)

Milestones

ที่สำคัญในช่วง 5 ปี



เป้าหมายของแผนพัฒนาเศรษฐกิจและสังคมแห่งชาติ ฉบับที่ 12 (พ.ศ. 2560-2564)

Milestones

ที่สำคัญในช่วง 5 ปี





กรอบการพิจารณายุทธศาสตร์



บริบท
ภายนอก
ประเทศ

บริบท
ที่สำคัญ
ภายใน
ประเทศ

แผนการศึกษา
แห่งชาติ 20 ปี
(พ.ศ.2560-
2579)

แผนพัฒนา
เศรษฐกิจและ
สังคมแห่งชาติ
ฉบับที่ 12
(พ.ศ. 2560-2564)

ยุทธศาสตร์ชาติ
ระยะ 20 ปี
(พ.ศ.2560-
2579)

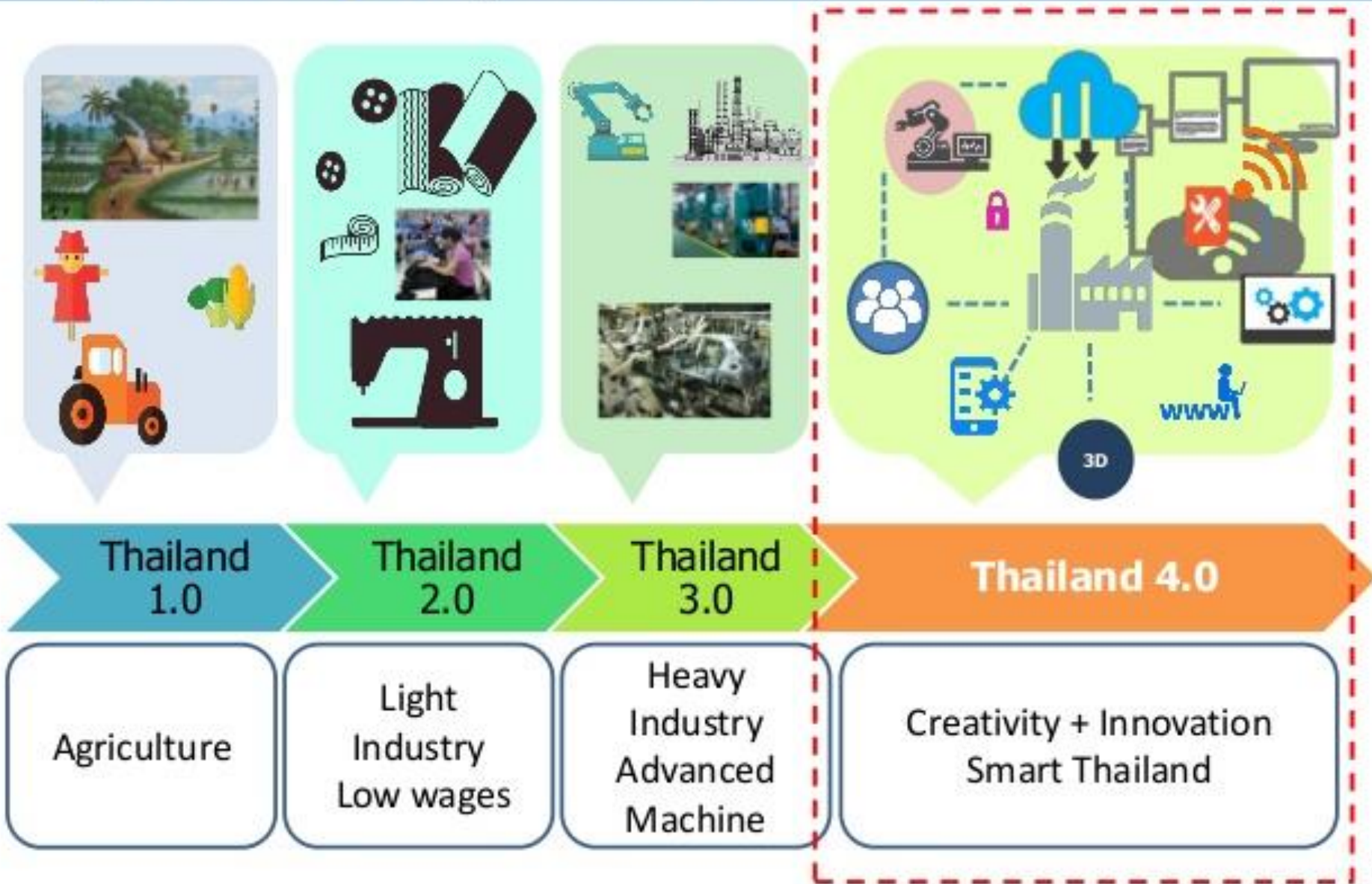
นโยบาย
รัฐบาล
ที่สำคัญ

ความโดดเด่น
ของ มช.

**แผนพัฒนาการศึกษา
มหาวิทยาลัยเชียงใหม่
ระยะที่ 12**

Thailand 4.0

(Smart Industry + Smart City + Smart People)



Thailand 1.0

Thailand 2.0

Thailand 3.0

Thailand 4.0

Agriculture

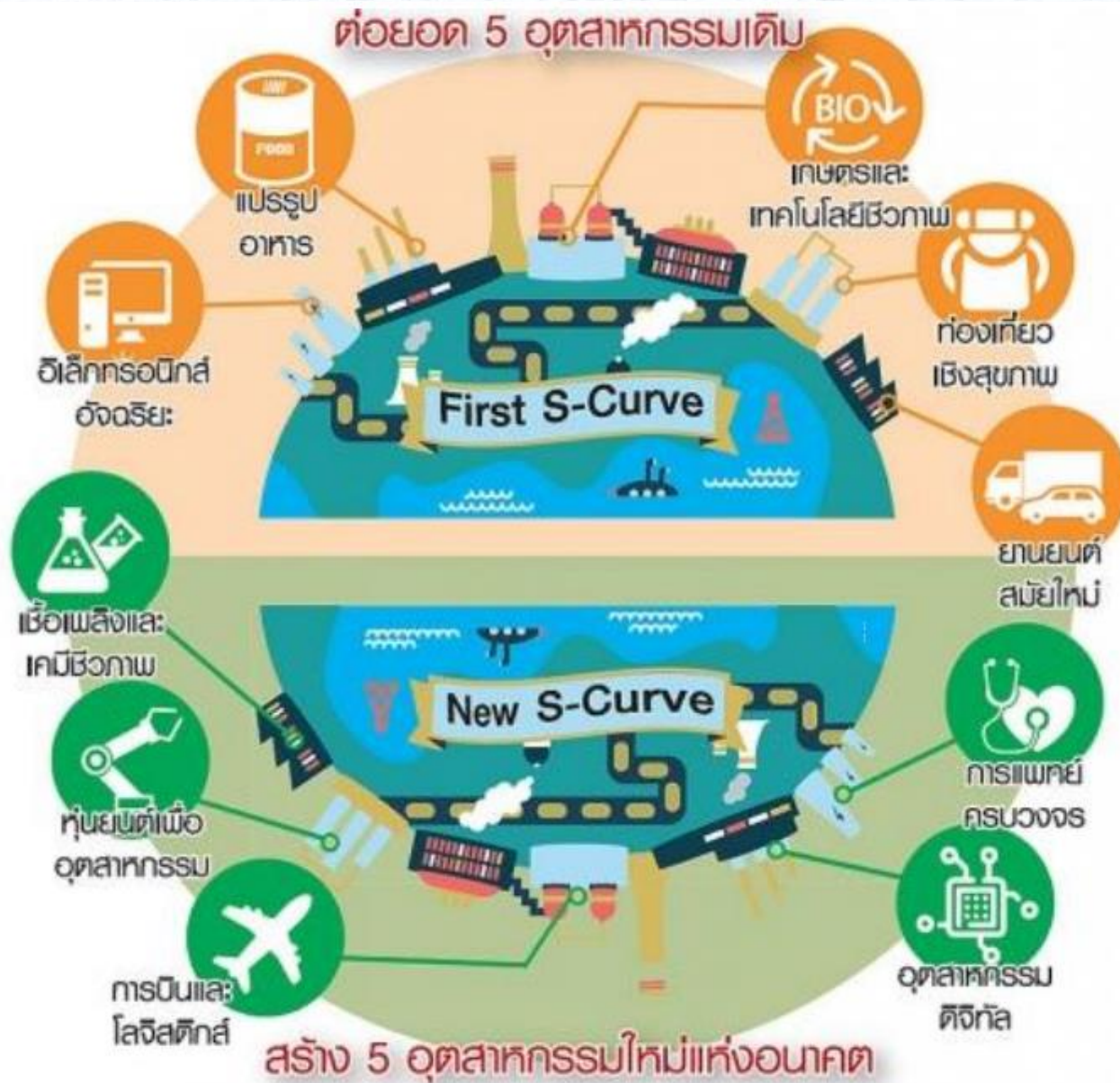
Light Industry
Low wages

Heavy Industry
Advanced Machine

Creativity + Innovation
Smart Thailand



การพัฒนา New S-Curve





ซูเปอร์คลัสเตอร์

คลัสเตอร์สำหรับกิจการที่ใช้เทคโนโลยีขั้นสูง และอุตสาหกรรมแห่งอนาคต เช่น

- ▶ เครื่องใช้ไฟฟ้าอิเล็กทรอนิกส์และอุปกรณ์โทรคมนาคม
- ▶ ปิโตรเคมีและเคมีภัณฑ์ที่เป็นมิตรต่อสิ่งแวดล้อม
- ▶ ดิจิทัล
- ▶ Food Innopolis
- ▶ Medical Hub



คลัสเตอร์เป้าหมายอื่นๆ อุตสาหกรรมอื่นที่มีศักยภาพ

เกษตรแปรรูป

เหนือ ฝัก ผลไม้ ผลิตภัณฑ์สมุนไพร
อีสาน ปศุสัตว์ มันสำปะหลัง อ้อย ข้าวโพด
กลางตอนล่าง อ้อย สับปะรด ยาง
ตะวันออก ผลไม้ ยาง
ใต้ ปาล์ม อาหารทะเล ยาง
สิ่งทอ และเครื่องนุ่งห่ม
ตะวันตก เชื่อมโยงกับแหล่งผลิตไบโพลา
ตะวันออก เชื่อมโยงแหล่งผลิตกับพืชมุขากม. เป็นศูนย์กลางด้าน Design, Sourcing, Trading

9 จังหวัดซูเปอร์คลัสเตอร์

- ปทุมธานี
- นครราชสีมา
- ชลบุรี
- เชียงใหม่
- ระยอง
- ภูเก็ต
- ฉะเชิงเทรา
- พระนครศรีอยุธยา
- ปราจีนบุรี

สิทธิประโยชน์สำหรับคลัสเตอร์

ประโยชน์	ซูเปอร์คลัสเตอร์	คลัสเตอร์อื่นๆ
ภาษี	<ul style="list-style-type: none"> ● ยกเว้นภาษีเงินได้นิติบุคคล 8 ปี และลดหย่อน 50% เพิ่มอีก 5 ปี ● กิจการเพื่ออนาคตมีความสำคัญสูง กระทรวงการคลังจะพิจารณา ยกเว้นภาษีเงินได้นิติบุคคลสูงสุด 10-15 ปี ● ยกเว้นอากรขาเข้าเครื่องจักร ● ยกเว้นภาษีเงินได้บุคคลธรรมดา สำหรับผู้เชี่ยวชาญชั้นนำ ระดับนานาชาติที่ทำงานในพื้นที่ที่กำหนด ทั้งคนไทยและต่างชาติ 	<ul style="list-style-type: none"> ● ยกเว้นภาษีเงินได้นิติบุคคล 3-8 ปี และลดหย่อน 50% เพิ่ม 5 ปี ● ยกเว้นอากรขาเข้าเครื่องจักร
ไม่ใช้ภาษี	<ul style="list-style-type: none"> ● พิจารณาให้ถิ่นที่อยู่ถาวร (Permanent Residence) สำหรับผู้เชี่ยวชาญชั้นนำระดับนานาชาติ ● อนุญาตต่างชาติถือกรรมสิทธิ์ที่ดินประกอบกิจการที่ได้รับการส่งเสริม 	<ul style="list-style-type: none"> ● ยกเว้นภาษีเงินได้นิติบุคคล 3-8 ปี และลดหย่อน 50% เพิ่ม 5 ปี ● ยกเว้นอากรขาเข้าเครื่องจักร



กรอบการพิจารณายุทธศาสตร์



บริบท
ภายนอก
ประเทศ

บริบท
ที่สำคัญ
ภายใน
ประเทศ

แผนการศึกษา
แห่งชาติ 20 ปี
(พ.ศ.2560-
2579)

แผนพัฒนา
เศรษฐกิจและ
สังคมแห่งชาติ
ฉบับที่ 12
(พ.ศ. 2560-2564)

ยุทธศาสตร์ชาติ
ระยะ 20 ปี
(พ.ศ.2560-
2579)

นโยบาย
รัฐบาล

ความโดดเด่น
ของ มช.

**แผนพัฒนาการศึกษา
มหาวิทยาลัยเชียงใหม่
ระยะที่ 12**





บริบทภายนอก
ประเทศ

บริบทภายใน
ประเทศ

นโยบาย
ด้านการศึกษา

ความโดดเด่น
ของ มช.

ประเด็นหลัก
ที่มุ่งพัฒนา 3 ด้าน

การเข้าสู่สังคม
สูงวัยของโลก

การเข้าสู่สังคม
สูงวัยของประเทศไทย

ผลิตกำลังคนที่
สอดคล้องกับ
10 Clusters

การแพทย์และงานวิจัย
ด้านวิทยาศาสตร์
สุขภาพ (ตัวอย่าง HIV,
โรคเขตร้อน, โรคติดเชื้อ)

Bio Economy

ปรับโครงสร้างสู่
ประเทศรายได้
ปานกลางขั้นสูง

Food For Future
Agriculture and
Biotechnology

Agriculture and
Food Technology
(เกษตรอินทรีย์, เกษตรที่สูง,
อุตสาหกรรมเกษตร)

Health care,
Wellness Tourism
and Medical Hub

Biotechnology
and Biorefinery

ศูนย์ความเป็นเลิศ
ทางการแพทย์
(ผู้สูงอายุ หัวใจ ตาฯ)

งานวิจัยสาขาเศรษฐกิจ
ด้านการท่องเที่ยว

Material Science
for Medicine

(2)

Food &
Health,
and Aging



บริบทภายนอก
ประเทศ

บริบทภายใน
ประเทศ

นโยบาย
ด้านการศึกษา

ความโดดเด่น
ของ มช.

ประเด็นหลัก
ที่มุ่งพัฒนา 3 ด้าน

Global reach
Local link

วัฒนธรรมล้านนา

งานวิจัยใช้งานได้
จริงและตอบโจทย์
การพัฒนาประเทศ

องค์ความรู้ด้าน
ล้านนาดีศึกษา
8 ด้าน

Cultural
Economy

บทบาทการพัฒนา
ท้องถิ่น การพัฒนา
เทคโนโลยี ด้วยการมี
ส่วนร่วมของ
ประชาชนในพื้นที่

บทบาทการพัฒนา
ท้องถิ่นของอุดมศึกษา

มีคณาจารย์และ
นักวิจัยทำงานด้าน
ล้านนากระจายอยู่ใน
หลากหลายส่วนงาน

เทคโนโลยีอุบัติใหม่
เป็นไปอย่างรวดเร็ว
ต่อเนื่องมีผลต่อ
การเปลี่ยนแปลง
ด้านวัฒนธรรม

มีบุคลากรที่เป็น
แหล่งอ้างอิง

มีความพร้อม
ด้านฐานข้อมูล
- สำนักส่งเสริมศิลปวัฒนธรรม
- สถาบันวิจัยสังคม
- สำนักหอสมุด

อยู่ใน Tentative list
ของ UNESCO
เรื่องเมืองมรดกโลก

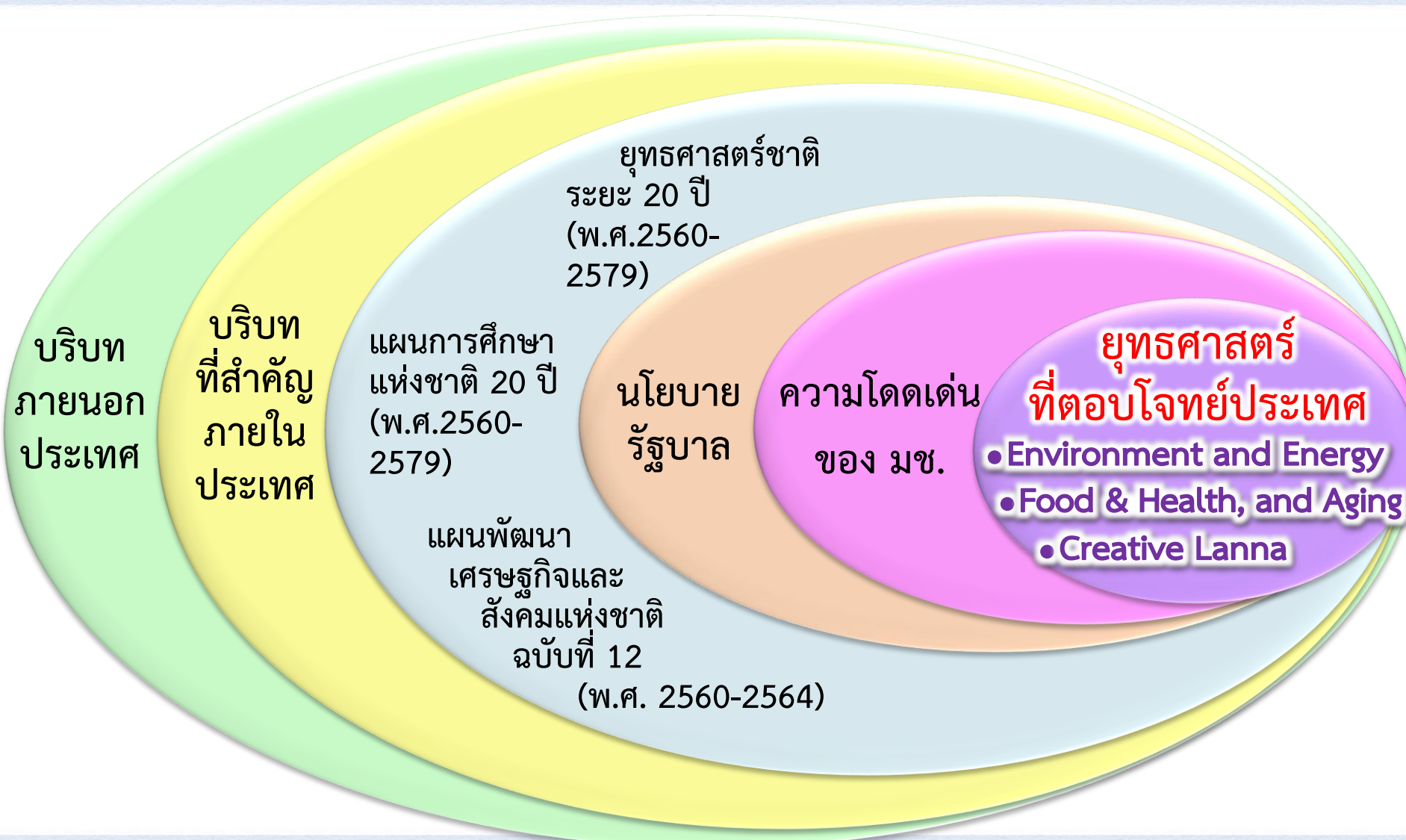
(3)

Creative
Lanna

ล้านนาดี 8 ด้าน : 1) ภาษา วรรณกรรมและวรรณศิลป์ 2) ประวัติศาสตร์และโบราณคดี 3) ปรัชญา ศาสนาและความเชื่อ
4) ศิลปกรรม หัตถกรรม ดนตรีและนาฏยกรรม 5) สถาปัตยกรรม 6) การกิน การอยู่ เครื่องนุ่งห่ม 7) แพทย์ล้านนา 8) มานุษยวิทยา



กรอบการพิจารณายุทธศาสตร์





กรอบการพิจารณายุทธศาสตร์



บริบท
ภายนอก
ประเทศ

บริบท
ที่สำคัญ
ภายใน
ประเทศ

แผนการศึกษา
แห่งชาติ 20 ปี
(พ.ศ.2560-
2579)

แผนพัฒนา
เศรษฐกิจและ
สังคมแห่งชาติ
ฉบับที่ 12
(พ.ศ. 2560-2564)

ยุทธศาสตร์ชาติ
ระยะ 20 ปี
(พ.ศ.2560-
2579)

นโยบาย
รัฐบาล

ความโดดเด่น
ของ มช.

**แผนพัฒนาการศึกษา
มหาวิทยาลัยเชียงใหม่
ระยะที่ 12**



ปณิธานมหาวิทยาลัยเชียงใหม่



มหาวิทยาลัยเชียงใหม่ เป็นมหาวิทยาลัยแห่งแรกในส่วนภูมิภาค
จัดตั้งขึ้นตามนโยบายของรัฐ และเจตนารมณ์ของประชาชนในภาคเหนือ
ให้เป็นศูนย์กลางทางวิชาการและวิชาชีพชั้นสูง
เพื่ออำนวยความสะดวกแก่ท้องถิ่นและประเทศชาติโดยส่วนรวม

มหาวิทยาลัยแห่งนี้เป็นแหล่งสะสม ค้นคว้า วิจัย และถ่ายทอดความรู้
ตามหลักแห่งเสรีภาพทางวิชาการ โดยยึดมั่นในสัจธรรมและคุณธรรม
เพื่อความเป็นเลิศทางวิชาการ การประยุกต์ เผยแพร่
และการทำนุบำรุงศิลปวัฒนธรรม

บัณฑิตแห่งมหาวิทยาลัยเชียงใหม่ พึงฝึกฝนในการฝึกฝนตน
เป็นผู้รู้จริง คิดเป็น ปฏิบัติได้ สามารถครองตน ครองคน ครองงาน ด้วยมโนธรรม
และจิตสำนึกต่อสังคม



พันธกิจ แผนพัฒนาฯ ระยะที่ 12



1

ให้การศึกษา ส่งเสริมวิชาการและวิชาชีพชั้นสูง

2

ทำการวิจัยเพื่อความเป็นเลิศทางวิชาการ
และเกิดประโยชน์แก่สังคมเป็นส่วนรวม

3

บริการทางวิชาการแก่สังคม

4

ทำนุบำรุงและส่งเสริมศิลปวัฒนธรรม และอนุรักษ์สิ่งแวดล้อม



ยุทธศาสตร์การพัฒนามหาวิทยาลัย



3

ยุทธศาสตร์เชิงรุก

+

3

ยุทธศาสตร์ตามพันธกิจ

+

2

ยุทธศาสตร์สนับสนุน



แผนพัฒนาการศึกษามหาวิทยาลัยเชียงใหม่ ระยะที่ 12 (พ.ศ.2560-2564)



มหาวิทยาลัยชั้นนำ
รับผิดชอบต่อสังคม
และสร้างการพัฒนาสู่ความเป็นเลิศที่ยั่งยืน

- Renewable Energy
- Sustainable environment
- Cultural and Green

ยุทธศาสตร์เชิงรุก

นวัตกรรม
สิ่งแวดล้อมและพลังงาน

ล้านนาสร้างสรรค์

นวัตกรรม
อาหารและสุขภาพ
และการดูแลผู้สูงอายุ

- Food Innopolis
- Medical Hub
- Aging

ยุทธศาสตร์
ตามพันธกิจ

ผลิตบัณฑิตที่มีคุณธรรม
คุณภาพ และมีทักษะ
การเป็นพลเมืองโลก

วิจัยเพื่อความเป็นเลิศ
และนวัตกรรม

บริการวิชาการ
ที่เกิดประโยชน์
แก่สังคม

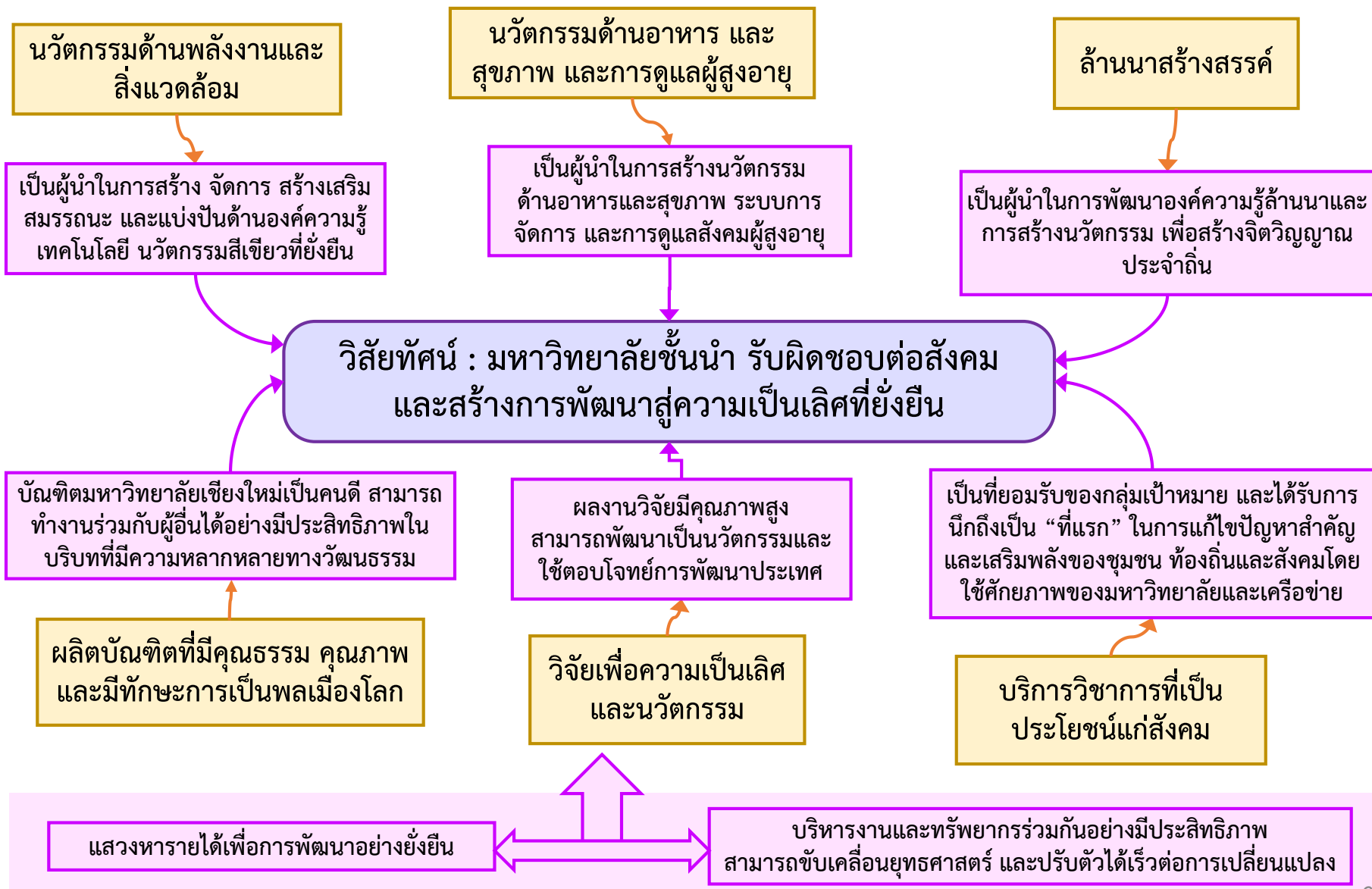
ยุทธศาสตร์
สนับสนุน

แสวงหารายได้เพื่อการพัฒนาอย่างยั่งยืน

บริหารจัดการเชิงบูรณาการ



แผนพัฒนาการศึกษามหาวิทยาลัยเชียงใหม่ ระยะที่ 12 (พ.ศ.2560-2564)





มหาวิทยาลัยชั้นนำ
 รับผิดชอบต่อสังคม
 และสร้างการพัฒนาสู่ความเป็นเลิศที่ยั่งยืน

Impact

ผลกระทบต่อเศรษฐกิจและสังคม แก้ปัญหา ตอบโจทย์สำคัญของประเทศ

Outcomes

ผลประเมิน Education Performance Excellence (EdPEX) ในระดับดี

Results

คุณค่าต่อมหาวิทยาลัย (รายได้ที่เพิ่มขึ้นหรือค่าใช้จ่ายที่ลดลง)

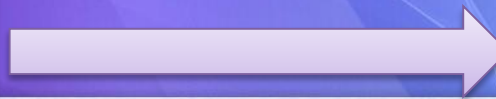
ธุรกิจเกิดใหม่ (Spin off / Start up)

Outputs

นวัตกรรม

ผู้ได้รับการบ่มเพาะ (incubatees)

Education Performance
Excellence
(EdPEx) ในระดับดี



Goals of Excellence

Results

Leadership

Strategic Planning

Customer Focus

Measurement, Analysis and KM

Workforce Focus

Operation Focus

G5 – Good Governance

G6 – Good Citizenship

G7 – Sustainable University

G1 – Academic Excellence

G2 – R & I Excellence

G3 – Service Excellence

G4 – Faculty & Staff Excellence

G8 – Management Excellence

3 ยุทธศาสตร์เชิงรุก





มหาวิทยาลัยชั้นนำ รับผิดชอบต่อสังคม และสร้างการพัฒนาสู่ความเป็นเลิศที่ยั่งยืน

ยุทธศาสตร์ที่ 1 เชิงรุก : นวัตกรรมด้านสิ่งแวดล้อมและพลังงาน

เป็นผู้นำในการสร้าง จัดการ สร้างเสริมสมรรถนะ และแบ่งปัน
ด้านองค์ความรู้ เทคโนโลยี นวัตกรรมสีเขียวที่ยั่งยืน



1. คุณค่าทางเศรษฐกิจ สังคมและสิ่งแวดล้อมที่เกิดจากนวัตกรรมด้านสิ่งแวดล้อมและพลังงาน

2. รายได้ที่เพิ่มขึ้นหรือค่าใช้จ่ายที่ลดลงของมหาวิทยาลัยจากนวัตกรรมและการบริหารจัดการด้านสิ่งแวดล้อมและพลังงาน

3. จำนวนนวัตกรรมด้านสิ่งแวดล้อมและพลังงาน

4. จำนวนธุรกิจเกิดใหม่ (Spin off / Start up)

5. ความเป็นผู้นำด้านสิ่งแวดล้อมและพลังงานเมื่อเทียบกับสถาบันการศึกษาภายในประเทศ

6. สัดส่วนการใช้พลังงานทดแทนต่อการใช้ปริมาณพลังงานรวม เมื่อเทียบกับปี 2559

7. ร้อยละของคาร์บอนฟุตพริ้นท์เมื่อเทียบกับปี 2559

1. สร้างและพัฒนาองค์ความรู้ เทคโนโลยีและนวัตกรรมด้านสิ่งแวดล้อมและพลังงาน

2. นำองค์ความรู้และนวัตกรรมในด้านสิ่งแวดล้อมและพลังงานไปใช้ประโยชน์ในเชิงประจักษ์

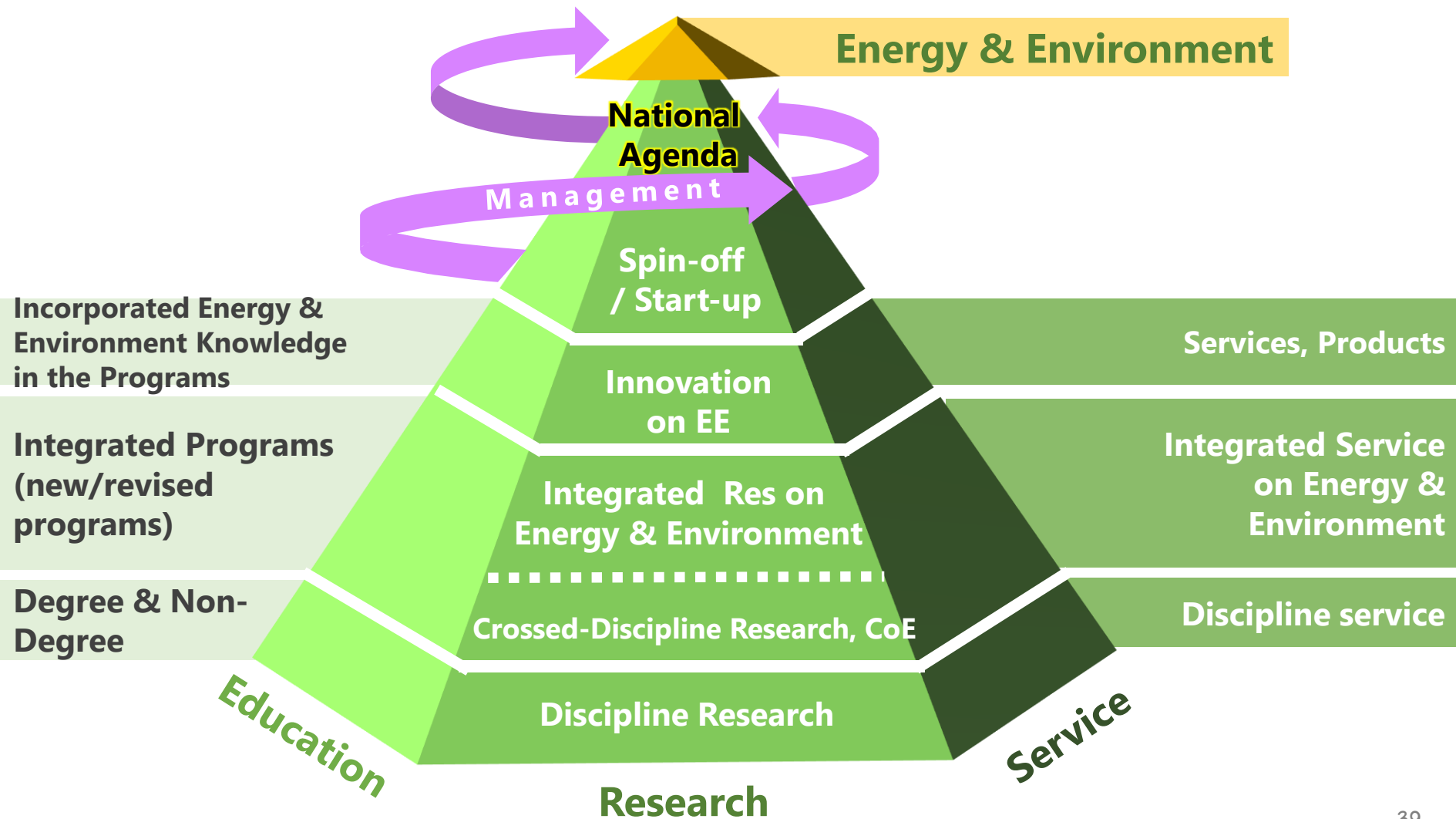
3. พัฒนามหาวิทยาลัยให้เป็นเมืองอัจฉริยะ ส่งเสริมพลังงานสะอาดและเป็นมิตรกับสิ่งแวดล้อมอย่างยั่งยืน



ความเชื่อมโยงยุทธศาสตร์เชิงรุกกับยุทธศาสตร์พันธกิจ



ยุทธศาสตร์เชิงรุกที่ 1 : นวัตกรรมด้านสิ่งแวดล้อมและพลังงาน





ยุทธศาสตร์

ยุทธศาสตร์ที่ 2 เชิงรุก : นวัตกรรมด้านอาหาร และสุขภาพ และการดูแลผู้สูงอายุ

เป้าหมาย
เชิงยุทธศาสตร์

เป็นผู้นำในการสร้างนวัตกรรมด้านอาหารและสุขภาพ ระบบการจัดการ และการดูแลสังคมผู้สูงอายุ

ตัวชี้วัดระดับ
ยุทธศาสตร์

1. คุณค่าทางเศรษฐกิจ สังคมและสิ่งแวดล้อมที่เกิดจากนวัตกรรมด้านอาหารและสุขภาพและผู้สูงอายุ

2. รายได้ที่เพิ่มขึ้นหรือค่าใช้จ่ายที่ลดลงของมหาวิทยาลัยจากนวัตกรรมด้านอาหารและสุขภาพและการดูแลผู้สูงอายุ

3. จำนวนนวัตกรรมด้านอาหารและสุขภาพ และการดูแลผู้สูงอายุ

4. จำนวนธุรกิจเกิดใหม่ (Spin off / Start up)

5. สาขาวิชาด้านอาหารและสุขภาพและการดูแลผู้สูงอายุได้รับการจัดอันดับ World QS Ranking by Subject ที่ดีขึ้น

กลยุทธ์ระดับ
มหาวิทยาลัย

1. สร้างนวัตกรรมทั้งผลิตภัณฑ์และบริการด้านอาหารและสุขภาพ และการดูแลผู้สูงอายุ ที่สร้างรายได้หรือมีผลกระทบต่อสังคม

2. วิจัยด้านอาหารและสุขภาพ และการดูแลผู้สูงอายุ ด้วยการบูรณาการ Digital tech, Bio tech และเทคโนโลยีศาสตร์อื่น ๆ

3. บูรณาการร่วมกับหน่วยงานภาครัฐ ภาคเอกชน กลุ่มอุตสาหกรรมเครือข่าย (Clusters) และภาคประชาสังคม ในการนำนวัตกรรมไปขับเคลื่อนการแก้ปัญหาด้านอาหาร สุขภาพ และการดูแลผู้สูงอายุ

4. ให้บริการข้อมูลและคลังความรู้ด้านอาหาร สุขภาพ และการดูแลผู้สูงอายุ

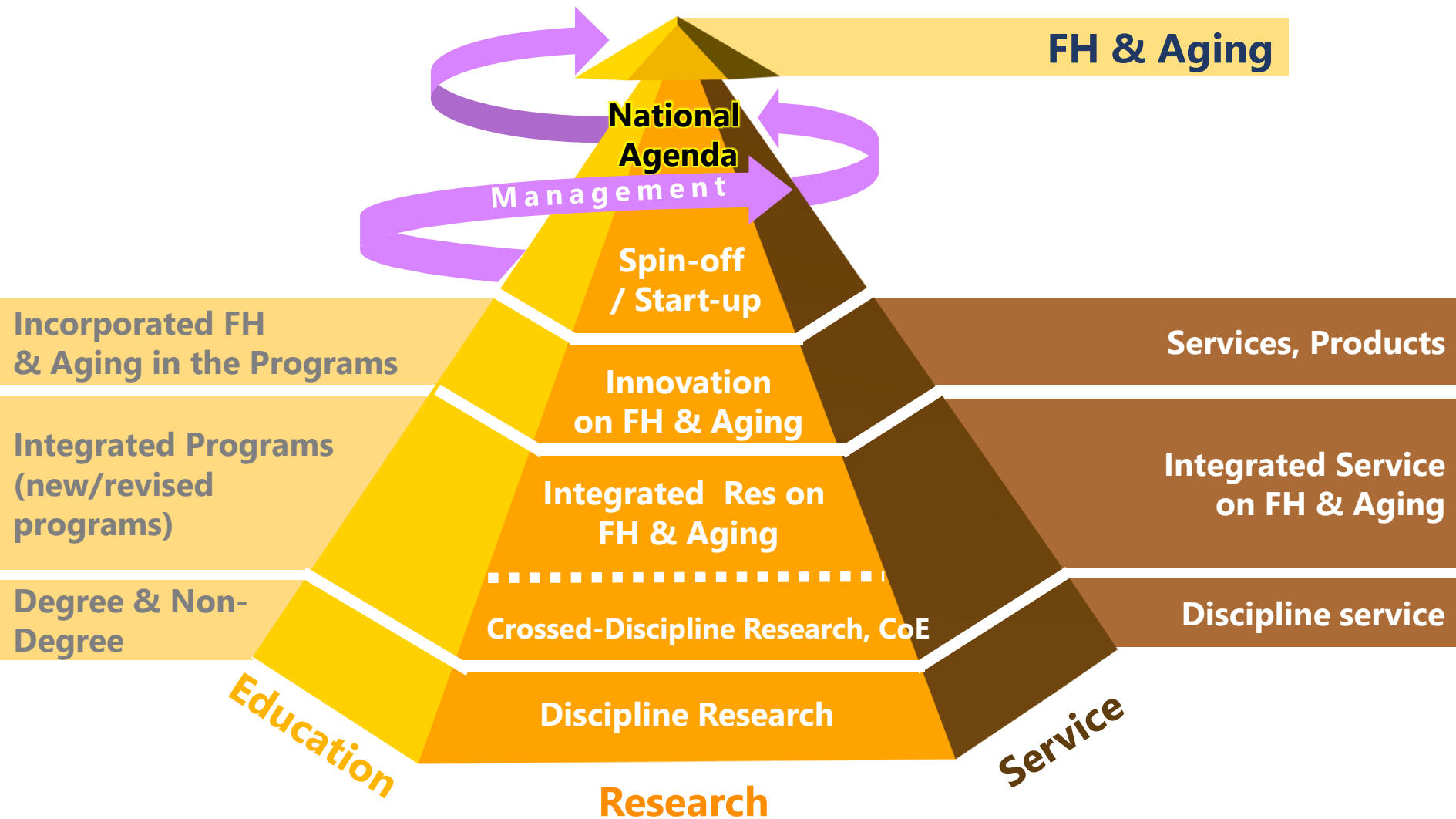
5. สร้างสภาพแวดล้อมภายในมหาวิทยาลัยทางด้านอาหาร และสุขภาพ และการดูแลผู้สูงอายุ



ความเชื่อมโยงยุทธศาสตร์เชิงรุกกับยุทธศาสตร์พันธกิจ



ยุทธศาสตร์เชิงรุกที่ 2 : นวัตกรรมด้านอาหารและสุขภาพ และการดูแลผู้สูงอายุ





มหาวิทยาลัยชั้นนำ รับผิดชอบต่อสังคม และสร้างการพัฒนาสู่ความเป็นเลิศที่ยั่งยืน

วิสัยทัศน์

ยุทธศาสตร์

ยุทธศาสตร์ที่ 3 เชิงรุก : ล้ำนาสร้างสรรค์

เป็นผู้นำในการพัฒนาองค์ความรู้ล้ำนาและการสร้างนวัตกรรม เพื่อสร้างจิตวิญญาณประจำถิ่น

เป้าหมาย
เชิงยุทธศาสตร์

1. คุณค่าทางเศรษฐกิจ สังคม และ สิ่งแวดล้อมที่เกิดจากการนำนวัตกรรม และองค์ความรู้ด้านล้ำนาไปใช้ ประโยชน์

2. รายได้ที่เพิ่มขึ้นของมหาวิทยาลัย จากการนำนวัตกรรมและองค์ความรู้ ด้านล้ำนาไปใช้ประโยชน์

3. ความเป็นผู้นำด้านองค์ความรู้และ การสร้างนวัตกรรมล้ำนาเมื่อเทียบกับ สถาบันการศึกษาในระดับนานาชาติ

ตัวชี้วัดระดับ
ยุทธศาสตร์

1. รวบรวมคลังความรู้และพัฒนา การเผยแพร่ข้อมูลด้านล้ำนา

2. นำความรู้ด้านล้ำนามาต่อยอด สร้างนวัตกรรมเชิงสร้างสรรค์

3. สร้างบรรยากาศด้านล้ำนา สร้างสรรค์ในมหาวิทยาลัย

กลยุทธ์ระดับ
มหาวิทยาลัย



ความเชื่อมโยงยุทธศาสตร์เชิงรุกกับยุทธศาสตร์พันธกิจ



ยุทธศาสตร์เชิงรุกที่ 3 : ล้านนาสร้างสรรค์

Creative Lanna



Incorporated Lanna Wisdom in the Programs

Services, Products

Integrated Programs (new/revised programs)

Integrated Service on Creative Lanna

Degree & Non-Degree

Crossed-Discipline Research, CoE

Discipline service



Lanna Identity (DNA)

3 ยุทธศาสตร์ตามพันธกิจ



วิสัยทัศน์

มหาวิทยาลัยชั้นนำ รับผิดชอบต่อสังคม และสร้างการพัฒนาสู่ความเป็นเลิศที่ยั่งยืน

ยุทธศาสตร์

ยุทธศาสตร์ที่ 4 ตามพันธกิจ :

ผลิตบัณฑิตที่มีคุณธรรม คุณภาพ และมีทักษะการเป็นพลเมืองโลก

เป้าหมายเชิงยุทธศาสตร์

บัณฑิตมหาวิทยาลัยเชียงใหม่เป็นคณดี สามารถทำงานร่วมกับผู้อื่นได้อย่างมีประสิทธิภาพในบริบทที่มีความหลากหลายทางวัฒนธรรม

ตัวชี้วัดระดับยุทธศาสตร์

1. ระดับความพึงพอใจของผู้ใช้บัณฑิตต่อทักษะด้านคุณธรรม คุณภาพ และทักษะการเป็นพลเมืองโลก (ระดับปริญญาตรี และระดับบัณฑิตศึกษา)

2. ร้อยละของบัณฑิตระดับปริญญาตรีที่มีงานทำหรือประกอบอาชีพอิสระ ภายใน 1 ปี หลังสำเร็จการศึกษา

3. ร้อยละผลงานของนักศึกษาและผู้สำเร็จการศึกษาในระดับบัณฑิตศึกษา ที่ได้รับการตีพิมพ์เผยแพร่ในวารสารที่อยู่ในฐานข้อมูล SCOPUS ต่อจำนวนผลงานทั้งหมด

กลยุทธ์ระดับมหาวิทยาลัย

1. พัฒนาระบบและกลไกที่ส่งเสริมและพัฒนาอาจารย์ในการปรับเปลี่ยนรูปแบบการจัดการเรียนรู้ให้สามารถตอบสนองทักษะแห่งศตวรรษที่ 21 และทักษะการเป็นพลเมืองโลก

2. ส่งเสริมและผลักดันให้การจัดกิจกรรมพัฒนานักศึกษา สามารถตอบสนองทักษะที่จำเป็นสำหรับการประกอบอาชีพในอนาคต และส่งเสริมให้นักศึกษาเป็นคณดีในสังคม โดยเน้นจิตอาสา ซื่อสัตย์ และรับผิดชอบต่อ

3. ผลักดันการพัฒนา/ปรับปรุงหลักสูตรให้มีคุณภาพ สอดคล้องกับความต้องการของประเทศและส่งเสริมให้มีประสบการณ์จริงในการทำงาน

4. พัฒนาระบบและกลไกในการพัฒนาทักษะภาษาอังกฤษของนักศึกษาให้อยู่ในระดับที่สามารถใช้งานได้อย่างมีประสิทธิภาพ

5. ผลักดันให้นักศึกษาระดับบัณฑิตศึกษาตีพิมพ์เผยแพร่ผลงานวิชาการในวารสารวิชาการที่มีคุณภาพสูงขึ้นอย่างต่อเนื่อง

6. ส่งเสริมบรรยากาศความเป็นนานาชาติของมหาวิทยาลัย

7. สร้างระบบและกลไกในการส่งเสริมให้นักศึกษาประพฤติปฏิบัติตามกฎหมายและจริยธรรม

วิสัยทัศน์

มหาวิทยาลัยชั้นนำ รับผิดชอบต่อสังคม และสร้างการพัฒนาสู่ความเป็นเลิศที่ยั่งยืน

ยุทธศาสตร์

ยุทธศาสตร์ที่ 5 ตามพันธกิจ : วิจัยเพื่อความเป็นเลิศและนวัตกรรม

เป้าหมาย

ผลงานวิจัยมีคุณภาพสูง สามารถพัฒนาเป็นนวัตกรรมและใช้ตอบโจทย์การพัฒนาประเทศ

เชิงยุทธศาสตร์

ตัวชี้วัดระดับ
ยุทธศาสตร์

1. คุณค่าทางเศรษฐกิจ สังคม และสิ่งแวดล้อมที่เกิดจาก วิจัยและนวัตกรรม

2. รายได้ที่เพิ่มขึ้นหรือค่าใช้จ่าย ที่ลดลงของมหาวิทยาลัยจาก วิจัยและนวัตกรรม

3. จำนวน นวัตกรรมที่เกิด จากการวิจัย

4. จำนวนธุรกิจเกิด ใหม่ (Spin off / Start up)

5. จำนวนทุน สนับสนุนงานวิจัยและ พัฒนานวัตกรรมจาก แหล่งทุนภายนอก

6. จำนวนการอนุญาต ให้ใช้สิทธิ (Licensing) ในเทคโนโลยีของ มหาวิทยาลัย

7. จำนวนสาขาวิชาที่ ได้รับการจัดอันดับของ QS World Ranking by Subject

8. อันดับของ มหาวิทยาลัยใน QS Asian Ranking/ QS World Ranking

9. จำนวนการอ้างอิง ผลงานวิจัย (Citations) ในฐานข้อมูล Scopus เฉลี่ยต่อปี

10. จำนวนบทความตีพิมพ์ ในฐานข้อมูล Scopus ของ อาจารย์และนักวิจัย

กลยุทธ์ระดับ
มหาวิทยาลัย

1. สร้างระบบ และ พัฒนานักวิจัย ทุกระดับอย่างต่อเนื่อง

2. พัฒนา โครงสร้าง พื้นฐานการวิจัย เพื่อยกระดับ ผลผลิตภาพและ คุณภาพ ผลงานวิจัย

3. ปฏิรูปโครงสร้างระบบ บริหารงานวิจัย เพื่อรองรับ ยุทธศาสตร์การวิจัย และการ พัฒนาเศรษฐกิจและสังคม ของประเทศตามศักยภาพ ของมหาวิทยาลัย

4. ส่งเสริมการผลิต ผลงานวิจัยที่ช่วยยกอันดับ ของมหาวิทยาลัย และ สามารถพัฒนาเป็น นวัตกรรมและใช้ตอบโจทย์ การพัฒนาประเทศ

5. พัฒนากลไกความ ร่วมมือในการบูรณาการ การทำวิจัยและการพัฒนา นวัตกรรมร่วมกับ หน่วยงานภาครัฐ ภาคเอกชนและภาคสังคม

วิสัยทัศน์

มหาวิทยาลัยชั้นนำ รับผิดชอบต่อสังคม และสร้างการพัฒนาสู่ความเป็นเลิศที่ยั่งยืน

ยุทธศาสตร์

ยุทธศาสตร์ที่ 6 ตามพันธกิจ : บริการวิชาการที่เกิดประโยชน์แก่สังคม

เป้าหมายเชิงยุทธศาสตร์

เป็นที่ยอมรับของกลุ่มเป้าหมาย และ ได้รับการนิยถึงเป็น “ที่แรก” ในการแก้ไขปัญหาสำคัญ และเสริมพลัง (Empowerment) ของชุมชน ท้องถิ่นและสังคม โดยใช้ศักยภาพของมหาวิทยาลัยและเครือข่าย

ตัวชี้วัดระดับยุทธศาสตร์

1. คุณค่าทางเศรษฐกิจ สังคมและสิ่งแวดล้อมที่เพิ่มขึ้นจากการบริการวิชาการองค์ความรู้พร้อมใช้และนวัตกรรมไปใช้ประโยชน์

2. บทบาทของบุคลากรมหาวิทยาลัยเชียงใหม่ในองค์กร ด้านบริการวิชาการและวิชาการรับใช้สังคม ในระดับท้องถิ่น ระดับชาติและนานาชาติ

3. จำนวนผลงานบริการวิชาการสหวิทยาการที่สร้างผลกระทบต่อชุมชน/กลุ่มจังหวัด/ประเทศ

กลยุทธ์ระดับมหาวิทยาลัย

1. ปรับระบบบริหารจัดการ โดยจัดตั้งสำนักงานประสานงานวิชาการเพื่อสังคม ทำหน้าที่สนับสนุนงานวิชาการที่จะมีผลกระทบสูงต่อสังคม/ พัฒนาศูนย์ความเป็นเลิศด้านวิชาการเพื่อสังคม (Centers of Engagement - COEn) ในระดับส่วนงาน ตลอดจนการปรับเปลี่ยนตัวชี้วัด (KPI) ของบุคลากรและหน่วยงาน และวิธีการให้ทุนวิจัยทุนแบบ Seed funding ต่อเนื่อง

2. พัฒนาบุคลากรที่เกี่ยวข้องในงานวิชาการเพื่อสังคม อันได้แก่นักวิชาการ ผู้ประสานงานชุดโครงการ (Program Officer) พี่เลี้ยง (Mentor) ผู้บริหารระดับรองหัวหน้าส่วนงาน และเจ้าหน้าที่สายสนับสนุน

3. พัฒนาระบบข้อมูล (Data) การเก็บและการแสดงผล โดยรวบรวมคลังความรู้พร้อมใช้ นวัตกรรม และบทเรียนที่สามารถแก้ไขปัญหาสำคัญ และเสริมพลัง (Empowerment) ของชุมชน ท้องถิ่นและสังคม โดยเฉพาะอย่างยิ่งในประเด็นด้านการจัดการทรัพยากรธรรมชาติและพลังงาน / อาหารและสุขภาพ และการดูแลผู้สูงอายุ / ล้ามนาสร้างสรรค์

2 ยุทธศาสตร์สนับสนุน



วิสัยทัศน์

มหาวิทยาลัยชั้นนำ รับผิดชอบต่อสังคม และสร้างการพัฒนาสู่ความเป็นเลิศที่ยั่งยืน

ยุทธศาสตร์

ยุทธศาสตร์ที่ 7 : แสวงหารายได้เพื่อการพัฒนาอย่างยั่งยืน

เป้าหมาย
เชิงยุทธศาสตร์



สามารถพึ่งพาตนเองได้อย่างยั่งยืน

ตัวชี้วัดระดับ
ยุทธศาสตร์

1. ร้อยละของรายได้หลังหักค่าใช้จ่ายต่อรายได้รวมเพิ่มขึ้นจากปีงบประมาณ พ.ศ. 2559

2. ร้อยละของเงินรายได้โดยรวม เมื่อเทียบกับรายได้ปีงบประมาณ พ.ศ. 2559

3. สัดส่วนเงินสะสมต่อค่าใช้จ่ายรายปี

กลยุทธ์ระดับ
มหาวิทยาลัย

1. เพิ่มรายได้จากการวิจัย บริการวิชาการและการเรียนการสอนจากผู้เรียนกลุ่มใหม่เพิ่มขึ้น

2. บริหารต้นทุนให้มีประสิทธิภาพ

3. พัฒนาการบริหารสินทรัพย์ให้เกิดประสิทธิภาพสูงสุด (สังหาริมทรัพย์/อสังหาริมทรัพย์/ทรัพย์สินทางปัญญา)

4. ระดมทุนจากเงินบริจาคทั้งจากนักศึกษาเก่าและประชาชนทั่วไป

วิสัยทัศน์

มหาวิทยาลัยชั้นนำ รับผิดชอบต่อสังคม และสร้างการพัฒนาสู่ความเป็นเลิศที่ยั่งยืน

ยุทธศาสตร์

ยุทธศาสตร์ที่ 8 : บริหารจัดการเชิงบูรณาการ

เป้าหมาย
เชิงยุทธศาสตร์

บริหารงานและทรัพยากรร่วมกันอย่างมีประสิทธิภาพ สามารถขับเคลื่อนยุทธศาสตร์
และปรับตัวได้เร็วต่อการเปลี่ยนแปลง

ตัวชี้วัดระดับ
ยุทธศาสตร์

1. ผลประเมินตามเกณฑ์ประเมิน
คุณภาพการศึกษาเพื่อดำเนินการ
ที่เป็นเลิศ (EdPEX)

2. ระดับผลการประเมิน
องค์กรคุณธรรมและ
ความโปร่งใส

3. ร้อยละของการบรรลุผลสำเร็จตาม
ยุทธศาสตร์ของแผนพัฒนาการศึกษา
มหาวิทยาลัยเชียงใหม่ ระยะเวลา 12

4. ร้อยละของ
งบประมาณยุทธศาสตร์ต่อ
งบประมาณทั้งหมด

กลยุทธ์ระดับ
มหาวิทยาลัย

1. พัฒนา
มหาวิทยาลัย
โดยรวมเพื่อ
มุ่งสู่
ความเป็นเลิศ
ตามแนวทาง
EdPEX

2. ปฏิรูปโครงสร้าง
ระบบบริหารจัดการ
และบทบาทหน้าที่
ของส่วนงานภายใน
มหาวิทยาลัยให้มี
การบูรณาการรองรับ
ยุทธศาสตร์เชิงรุก
และตามพันธกิจ

3.
ดำเนินการ
ประเมิน
ตาม
แนวทาง
ITA

4. ปฏิรูป
ระบบ
การบริหาร
งานบุคคล
และพัฒนา
บุคลากร

5. ปฏิรูป
ระบบประชา-
สัมพันธ์
CMU
Branding

6. ปรับปรุง
ระบบการ
สื่อสารภายใน
มหาวิทยาลัย
กับบุคลากร
และนักศึกษา
ให้มี
ประสิทธิภาพ

7. พัฒนา
ระบบนิเวศ
และกายภาพ
ของ
มหาวิทยาลัย

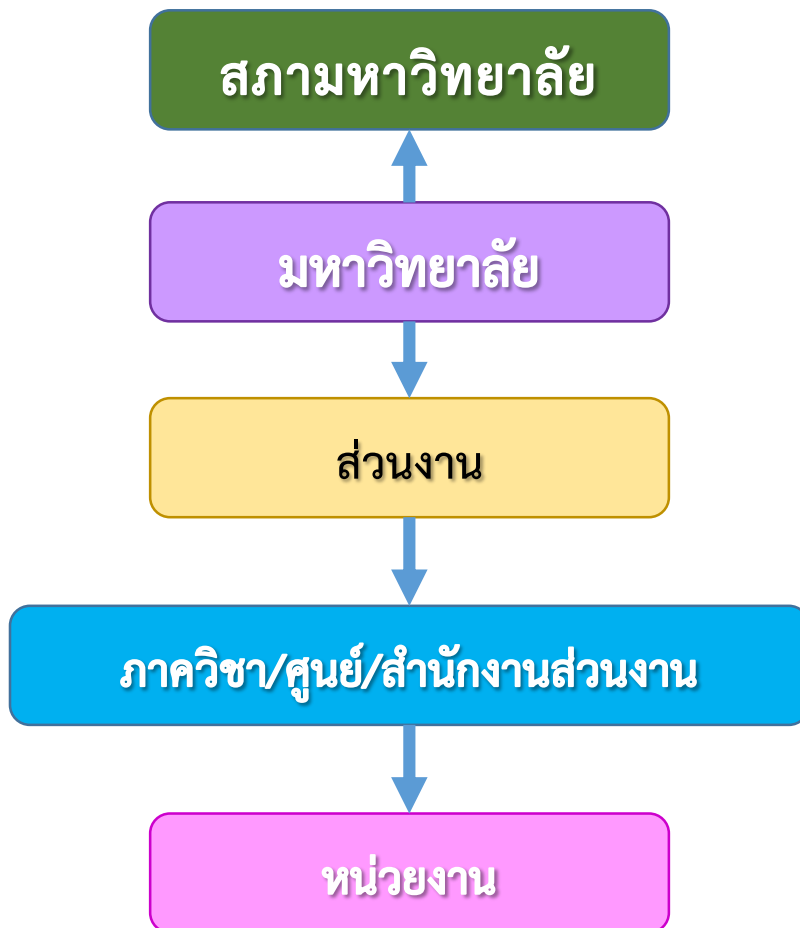
8. ดำเนินการ
ผลักดัน
มหาวิทยาลัย
ไปสู่การเป็น
มหาวิทยาลัย
ดิจิทัล

แนวทางการขับเคลื่อน ยุทธศาสตร์มหาวิทยาลัย





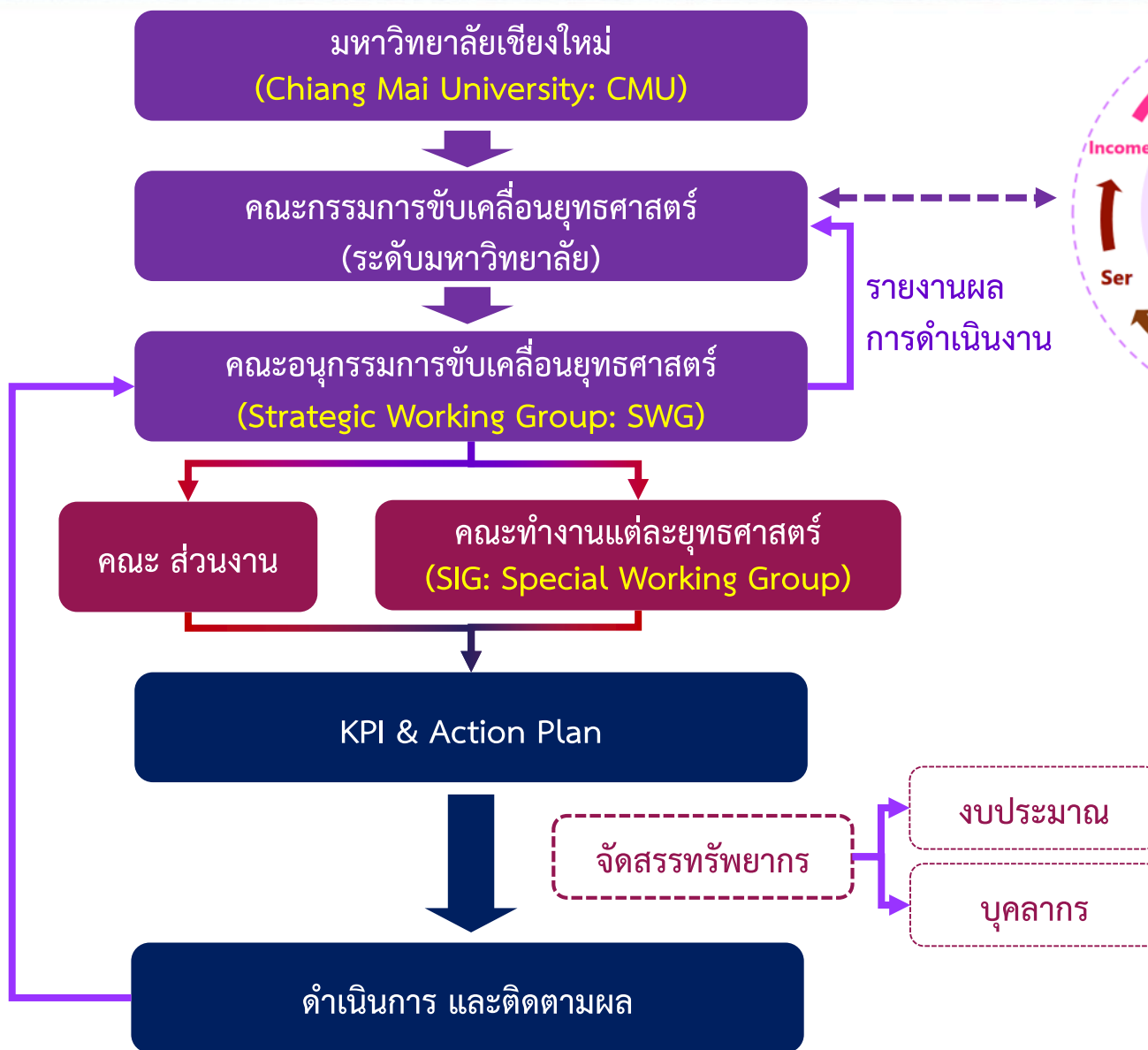
แนวทางการขับเคลื่อนยุทธศาสตร์ตามแผนฯ 11



ขาดการบูรณาการ
(Integration)



แนวทางการขับเคลื่อนยุทธศาสตร์ตามแผนฯ 12





คณะกรรมการขับเคลื่อนในแต่ละยุทธศาสตร์

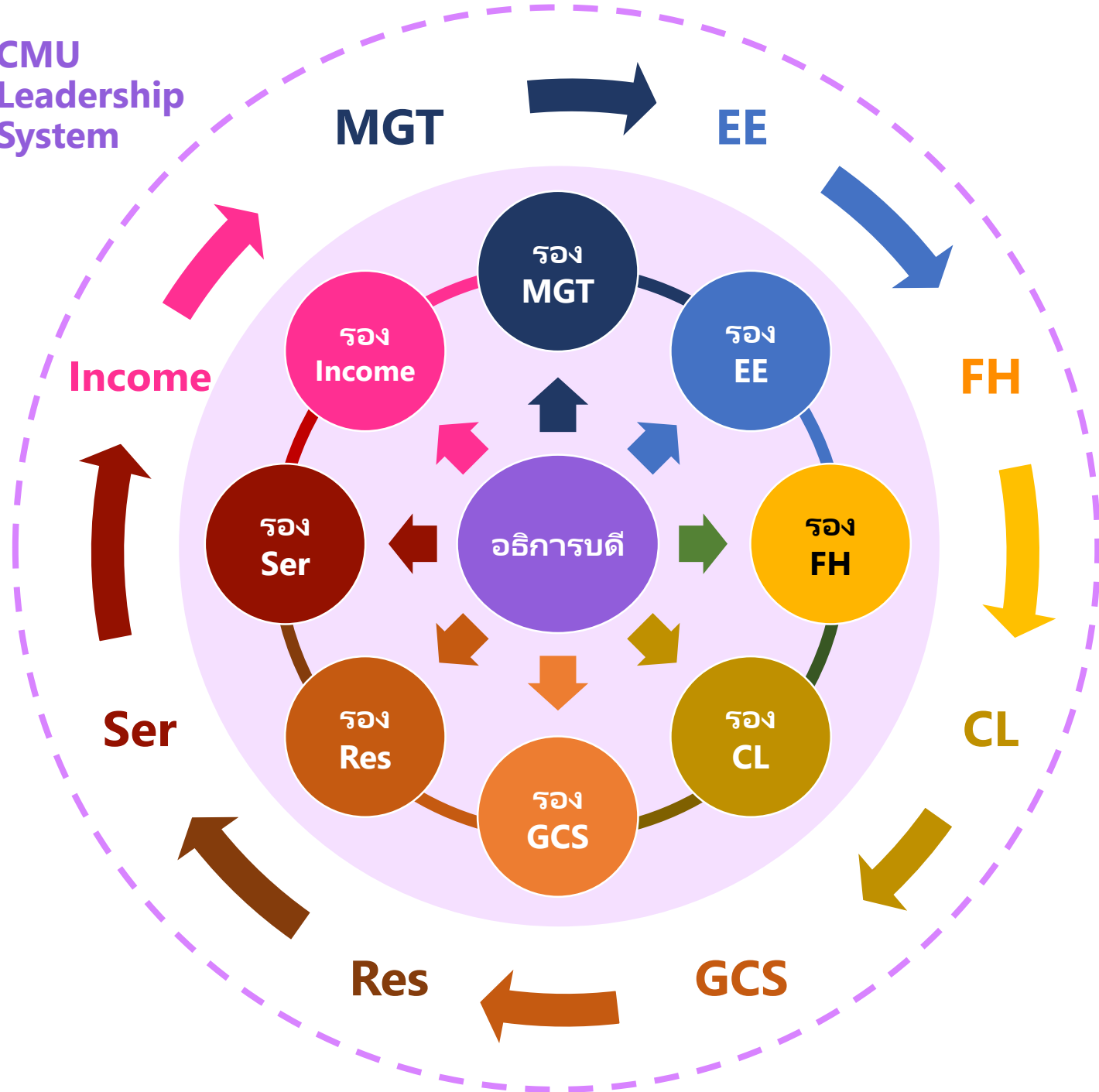


ในแต่ละยุทธศาสตร์จะกำหนดคณะกรรมการขับเคลื่อนยุทธศาสตร์ประกอบด้วย

- รองอธิการบดีฯ ที่รับผิดชอบยุทธศาสตร์ เป็นประธาน
- คณะทำงานที่เกี่ยวข้องกับยุทธศาสตร์
 - ผู้บริหารมหาวิทยาลัยที่เกี่ยวข้อง
 - ผู้บริหารส่วนงาน
 - บุคลากรทั้งสายวิชาการและสายปฏิบัติการ



CMU Leadership System





ความเชื่อมโยงยุทธศาสตร์เชิงรุกกับยุทธศาสตร์พันธกิจ





การติดตามผลการดำเนินงานตามยุทธศาสตร์



- ดำเนินการประชุมคณะกรรมการขับเคลื่อนยุทธศาสตร์ เดือนละ 1 ครั้ง (อาจจะก่อนหรือหลังการประชุมสภามหาวิทยาลัย : ขอความคิดเห็นจากที่ประชุม)
- คณะทำงานในแต่ละยุทธศาสตร์ จะมีรองอธิการบดีฯ ที่รับผิดชอบยุทธศาสตร์ เป็นประธานในการติดตามผลการดำเนินการ ทุก 1-2 สัปดาห์ (ขอที่ประชุมพิจารณา)



ความสอดคล้องนโยบายประเทศและแผนพัฒนามหาวิทยาลัยฯ

ประเทศมีความมั่นคง มั่งคั่ง ยั่งยืน เป็นประเทศพัฒนาแล้วด้วยการพัฒนาตามปรัชญาของเศรษฐกิจพอเพียง

ความมั่นคง

การสร้าง
ความสามารถ
ในการแข่งขัน

การพัฒนาและ
เสริมสร้าง
ศักยภาพคน

การสร้างโอกาส
ความเสมอภาคและ
เท่าเทียมกันทาง
สังคม

การสร้างการ
เติบโตบนคุณภาพ
ชีวิตที่เป็นมิตรกับ
สิ่งแวดล้อม

การปรับสมดุล
และพัฒนาระบบ
การบริหารจัดการ
ภาครัฐ

การจัดการศึกษา
เพื่อความมั่นคง
ของสังคมและ
ประเทศชาติ

การผลิตและพัฒนา
กำลังคน การวิจัย
และนวัตกรรมเพื่อ
สร้างขีดความสามารถ
ในการแข่งขันของ
ประเทศ

การสร้างโอกาส
ความเสมอภาค
และความเท่าเทียม
ทางการศึกษา

การพัฒนาศักยภาพ
คนทุกช่วงวัยและ
การสร้างสังคม
แห่งการเรียนรู้

การจัดการศึกษา
เพื่อสร้างเสริม
คุณภาพชีวิตที่เป็น
มิตรกับสิ่งแวดล้อม

การพัฒนา
ประสิทธิภาพของ
ระบบ บริหารจัดการ

การเสริมสร้าง
ความมั่นคง
แห่งชาติเพื่อ
การพัฒนาประเทศ
สู่ความมั่งคั่ง
และยั่งยืน

ความ
ร่วมมือ
ระหว่าง
ประเทศ
เพื่อ
การพัฒนา

การสร้าง
ความเข้มแข็ง
ทางเศรษฐกิจ
และแข่งขัน
ได้อย่างยั่งยืน

การเสริม
สร้างและ
พัฒนา
ศักยภาพ
ทุนมนุษย์

การพัฒนาวิทยาศาสตร์
เทคโนโลยี วิจัย และ
นวัตกรรม

การสร้าง
ความเป็นธรรม
ลดความ
เหลื่อมล้ำ
ในสังคม

การพัฒนา
ภูมิภาค เมือง
และพื้นที่
พิเศษ

การเติบโตที่เป็นมิตรกับ
สิ่งแวดล้อมเพื่อการพัฒนา
อย่างยั่งยืน

การบริหาร
จัดการภาครัฐ
การป้องกันการ
ทุจริตประพฤติ
มิชอบและ
ธรรมาภิบาล
ในสังคมไทย

การพัฒนา
โครงสร้าง
พื้นฐาน
และระบบ
โลจิสติกส์

สัดส่วนบัณฑิต Science : Human = 60:40

English Proficiency = Top 5 in Asia

Global University Rank in Top 200

คุณภาพ
การศึกษา

การตอบสนอง
ต่อบริบทที่
เปลี่ยนแปลง

การเข้าถึงอุดมศึกษาไทย
(Age group & non-Age
group)

ความเท่าเทียมและ
ความเป็นธรรม

ประสิทธิผลของ
การบริหารจัดการ

มหาวิทยาลัยชั้นนำ รับผิดชอบต่อสังคม และสร้างการพัฒนาสู่ความเป็นเลิศที่ยั่งยืน

นวัตกรรมด้านพลังงานและสิ่งแวดล้อม

นวัตกรรมด้านอาหารและสุขภาพ และการดูแลผู้สูงอายุ

ล้านนาสร้างสรรค์

ผลิตบัณฑิตที่มีคุณธรรม คุณธรรมและมีทักษะการเป็นพลเมืองโลก

วิจัยเพื่อความเป็นเลิศและนวัตกรรม

บริการวิชาการที่เป็นประโยชน์แก่สังคม

แสวงหารายได้เพื่อการพัฒนาที่ยั่งยืน

บริหารจัดการเชิงบูรณาการ

วิสัยทัศน์แผนชาติฯ
20 ปี

ยุทธศาสตร์ชาติ
20 ปี
(พ.ศ. 2560-2579)

แผนพัฒนา
การศึกษาแห่งชาติ
(พ.ศ.2560-2579)

แผนพัฒนาเศรษฐกิจ
และสังคมฯ
ฉบับที่ 12

เป้าหมายแผน
อุดมศึกษา 15 ปี
(ปี พ.ศ. 2574)

แผนพัฒนา มช.
ระยะที่ 12



CMU เพื่ออะไร



ปณิธาน มช.

มีคุณค่า สมควรที่จะคงอยู่ต่อไป

ผลิตบัณฑิต

ผลิตงานวิจัย

บริการวิชาการ

เกินความ
คาดหวัง

กองหน้า

ส่วนงานวิชาการ

กองกลาง

สำนักต่าง ๆ

กองหลัง

สำนักงาน / กองต่าง ๆ



WORKING HARD FOR
SOMETHING WE DON'T
CARE ABOUT
IS CALLED STRESS;
WORKING HARD
FOR SOMETHING
WE LOVE IS CALLED
PASSION.

Dr. Luís Ma. R. Calingo



**เราอยากมีมหาวิทยาลัยที่เป็นรมณีสถาน
เพื่อสร้างบัณฑิตที่มีคุณภาพ สร้างสรรค์งานวิชาการที่รับใช้สังคม**