



การจัดทำงบประมาณเชิงบูรณาการ

การจัดทำงบประมาณแผ่นดิน



จำแนกออกเป็น 4 แผนงาน

1. แผนงานบุคลากรภาครัฐ

เงินเดือน ค่าจ้าง และค่าตอบแทนที่ต้องจ่ายพ่วงกับเงินเดือน

2. แผนงานพื้นฐาน

งบประมาณสำหรับการดำเนินงานตามภารกิจประจำ (Function) และ

นโยบายที่สำคัญของรัฐมนตรีเจ้ากระทรวง

3. แผนงานยุทธศาสตร์

งบประมาณสำหรับโครงการสำคัญของรัฐบาล

เช่น โครงการผลิตบัณฑิตสาขาที่ขาดแคลน โครงการผลิตแพทย์, พยาบาล, ทันตแพทย์ เพิ่ม

4. แผนงานบูรณาการ

- งบประมาณในลักษณะบูรณาการเชิงยุทธศาสตร์
- สอดคล้องกับ
 - กรอบยุทธศาสตร์ชาติ 20 ปี
 - แผนพัฒนาเศรษฐกิจและสังคมแห่งชาติ
 - นโยบายความมั่นคงแห่งชาติ
 - นโยบายที่สำคัญของรัฐบาล



การบูรณาการ (Integration) หมายถึง
การดำเนินงานร่วมกันของหลายหน่วยงานที่มี
ความเชื่อมโยง สอดคล้อง สนับสนุนซึ่งกันและกัน
ส่งผลให้มีการดำเนินงานเป็นไปในแนวทางเดียวกัน
เพื่อก่อให้เกิดผลสัมฤทธิ์ร่วมกันตามเป้าหมายที่
กำหนดไว้



1. เพื่อให้กระบวนการจัดทำงบประมาณเป็นเครื่องมือจัดสรรทรัพยากรที่มีประสิทธิภาพ
2. ส่งเสริมให้กระทรวงและหน่วยงานทำงานร่วมกันในลักษณะ
 - ประสานเชื่อมโยงแบบเครือข่าย
 - มีการบริหารจัดการแบบองค์รวม

โดยคำนึงถึง หลักประหยัด มีความคุ้มค่า มุ่งให้เกิดผลสัมฤทธิ์ที่เกิดประโยชน์สูงสุดต่อประชาชนและประเทศชาติ

วัตถุประสงค์ของการจัดทำงบประมาณในลักษณะบูรณาการเชิงยุทธศาสตร์



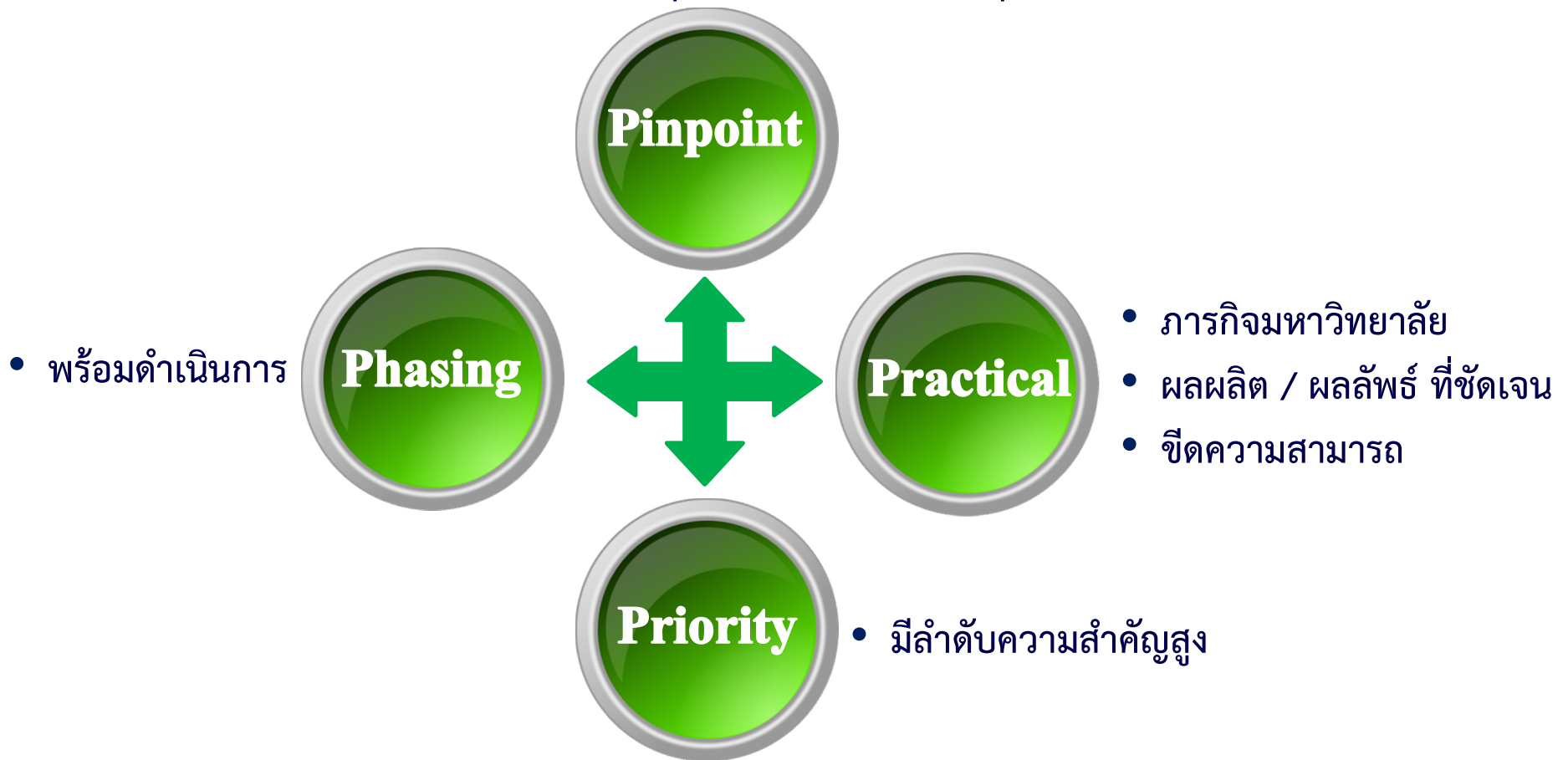
1. เพื่อให้การจัดสรรงบประมาณตามนโยบายเรื่องสำคัญเร่งด่วนของรัฐบาล ที่มีการดำเนินงานหลายหน่วยงาน ตั้งแต่ 2 หน่วยงานขึ้นไป โดยกำหนดเป็นแผนงานบูรณาการ แผนการปฏิบัติงาน และแผนการใช้จ่ายงบประมาณของแต่ละหน่วยงาน ให้มีเป้าหมายและวัตถุประสงค์การดำเนินงานที่มีความเชื่อมโยง สอดคล้องสนับสนุนซึ่งกันและกัน เป็นไปอย่างมีประสิทธิภาพ คุ่มค่าและไม่ซ้ำซ้อนกัน

2. มีหน่วยงานเจ้าภาพหลักเป็นผู้รับผิดชอบ และมีรองนายกรัฐมนตรีที่ได้รับมอบหมาย เป็นผู้กำกับ ดูแล ติดตามผลการดำเนินงานให้เกิดผลอย่างเป็นรูปธรรม มีความชัดเจนของขอบเขต เป้าหมาย ตัวชี้วัด แนวทางการดำเนินงานและหน่วยดำเนินงาน ตามกรอบระยะเวลา

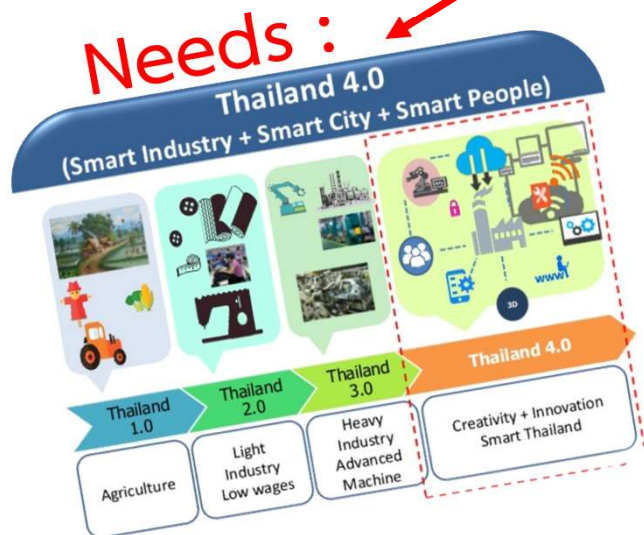
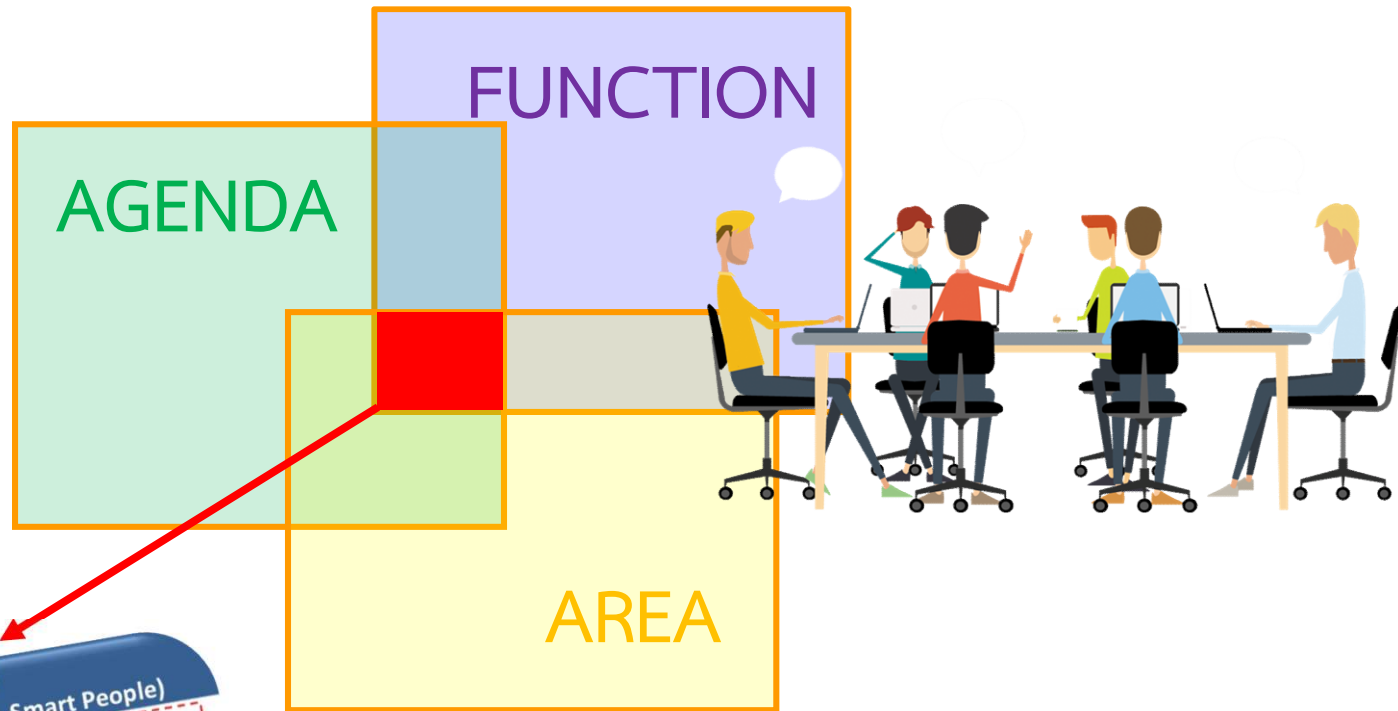
แนวทางการจัดทำโครงการตามแผนงานบูรณาการ



- ยุทธศาสตร์ชาติ
- นโยบายรัฐบาล / มติ ครม.
- ยุทธศาสตร์มหาวิทยาลัย
- ยุทธศาสตร์จังหวัด / กลุ่มจังหวัด



3-Dimension Budgeting



ความหมายสำคัญ (Key Word) ในแผนงานบูรณาการ



คำสำคัญ (Key Word)	คำอธิบาย
เป้าหมายของแผนงานบูรณาการ	ระบุถึงจุดมุ่งหมายที่แสดงถึงผลประโยชน์ที่มีต่อกลุ่มเป้าหมาย (ประชาชน/ประเทศชาติ) ที่ต้องการให้เกิดขึ้นจากแนวทางการดำเนินงาน ตามภารกิจของกระทรวง/ หน่วยงานต่างๆ ภายใต้แผนงานบูรณาการ โดยสอดคล้องกับเป้าหมายของแผนพัฒนาเศรษฐกิจและสังคมแห่งชาติ ฉบับที่ 12 แผนแม่บทของกระทรวงและหน่วยงาน และเชื่อมโยงไปสู่สร้างกรอบยุทธศาสตร์ชาติระยะ 20 ปี หรือนโยบายรัฐบาล
ตัวชี้วัดเป้าหมายแผนงานบูรณาการ	เป็นดัชนีชี้วัดความสำเร็จที่แสดงถึงผลประโยชน์ที่กลุ่มเป้าหมายได้รับซึ่งควรเป็นตัวชี้วัดร่วมระหว่างกระทรวง (Joint KPIs) เพื่อขับเคลื่อนแผนงานบูรณาการให้ประสบความสำเร็จ โดยคำนึงถึงความเหมาะสม และสามารถวัดได้ในเชิงปริมาณและเชิงคุณภาพ ระยะเวลาการบรรลุความสำเร็จ ที่ชัดเจนได้อย่างเป็นรูปธรรม รวมทั้งเทียบเคียงกับมาตรฐานตัวชี้วัดระดับชาติ/ สากลได้
แนวทางแผนงานบูรณาการ	ระบุถึงวิธีการในการดำเนินงานตามภารกิจของกระทรวง/ หน่วยงานต่างๆ ภายใต้แผนงานบูรณาการที่จะส่งผลต่อความสำเร็จต่อเป้าหมายแผนงานบูรณาการโดยมีความสอดคล้องกับเป้าหมายและตัวชี้วัด/ ตัวชี้วัดร่วมของแผนงานบูรณาการ
ตัวชี้วัดแนวทางบูรณาการ	เป็นดัชนีชี้วัดความสำเร็จของแนวทางในการดำเนินงานที่จะควบคุมกำกับ ติดตามการดำเนินงานของแนวทางที่ตอบสนองเป้าหมายแผนงานบูรณาการ และสามารถวัดผลได้อย่างเป็นรูปธรรม

แผนบูรณาการ ประจำปีงบประมาณ พ.ศ. 2561



ประกอบด้วย 29 แผนงาน ได้แก่

1. แผนงานบูรณาการสร้างความปรองดองและสมานฉันท์
2. แผนงานบูรณาการขับเคลื่อนการแก้ไขปัญหาจังหวัดชายแดนภาคใต้
3. แผนงานบูรณาการจัดการปัญหาแรงงานต่างด้าวและการค้ามนุษย์
4. แผนงานบูรณาการป้องกัน ปราบปราม และบำบัดรักษาผู้ติดยาเสพติด
5. แผนงานบูรณาการพัฒนาอุตสาหกรรมศักยภาพ
6. แผนงานบูรณาการส่งเสริมวิสาหกิจขนาดกลางและขนาดย่อม
7. แผนงานบูรณาการพัฒนาพื้นที่เศรษฐกิจพิเศษ
8. แผนงานบูรณาการพัฒนาระเบียงเศรษฐกิจภาคตะวันออก
9. แผนงานบูรณาการพัฒนาโครงสร้างพื้นฐานและระบบโลจิสติกส์
10. แผนงานบูรณาการพัฒนาเศรษฐกิจดิจิทัล
11. แผนงานบูรณาการส่งเสริมการวิจัยและพัฒนา
12. แผนงานบูรณาการสร้างรายได้จากการท่องเที่ยวและบริการ
13. แผนงานบูรณาการพัฒนาศักยภาพการผลิตภาคเกษตร
14. แผนงานบูรณาการเพิ่มขีดความสามารถทางการแข่งขันด้านการค้าและการลงทุนระหว่างประเทศ
15. แผนงานบูรณาการพัฒนาศักยภาพคนตามช่วงวัย
16. แผนงานบูรณาการยกระดับคุณภาพการศึกษาและการเรียนรู้ตลอดชีวิต
17. แผนงานบูรณาการพัฒนาเศรษฐกิจฐานรากและชุมชนเข้มแข็ง
18. แผนงานบูรณาการพัฒนาระบบประกันสุขภาพ
19. แผนงานบูรณาการสร้างความเสมอภาคเพื่อรองรับสังคมผู้สูงอายุ
20. แผนงานบูรณาการจัดการปัญหาที่ดินทำกิน
21. แผนงานบูรณาการบริหารจัดการขยะและสิ่งแวดล้อม
22. แผนงานบูรณาการพัฒนาและเพิ่มประสิทธิภาพการใช้พลังงานที่เป็นมิตรกับสิ่งแวดล้อม
23. แผนงานบูรณาการบริหารจัดการทรัพยากรน้ำ
24. แผนงานบูรณาการป้องกัน ปราบปรามการทุจริตและประพฤติมิชอบ
25. แผนงานบูรณาการปฏิรูปกฎหมายและการพัฒนากระบวนการยุติธรรม
26. แผนงานบูรณาการอำนวยความสะดวกทางธุรกิจ
27. แผนงานบูรณาการเสริมสร้างความเข้มแข็งและยั่งยืนให้กับเศรษฐกิจภายในประเทศ
28. แผนงานบูรณาการส่งเสริมการกระจายอำนาจให้แก่องค์กรปกครองส่วนท้องถิ่น
29. แผนงานบูรณาการส่งเสริมการพัฒนาจังหวัดและกลุ่มจังหวัดแบบบูรณาการ

แผนบูรณาการที่เกี่ยวข้องกับกระทรวงศึกษาธิการ



ประกอบด้วย 13 แผนงาน ได้แก่

1. แผนงานบูรณาการสร้างความปรองดองและสมานฉันท์
2. แผนงานบูรณาการพัฒนาอุตสาหกรรมศักยภาพ
3. แผนงานบูรณาการพัฒนาเศรษฐกิจดิจิทัล
4. แผนงานบูรณาการส่งเสริมการวิจัยและพัฒนา
5. แผนงานบูรณาการสร้างรายได้จากการท่องเที่ยวและบริการ
6. แผนงานบูรณาการพัฒนาศักยภาพการผลิตภาคเกษตร
7. แผนงานบูรณาการพัฒนาศักยภาพคนตามช่วงวัย
8. แผนงานบูรณาการยกระดับคุณภาพการศึกษาและการเรียนรู้ตลอดชีวิต
9. แผนงานบูรณาการพัฒนาเศรษฐกิจฐานรากและชุมชนเข้มแข็ง
10. แผนงานบูรณาการสร้างความเสมอภาคเพื่อรองรับสังคมผู้สูงอายุ
11. แผนงานบูรณาการบริหารจัดการขยะและสิ่งแวดล้อม
12. แผนงานบูรณาการพัฒนาและเพิ่มประสิทธิภาพการใช้พลังงานที่เป็นมิตรกับสิ่งแวดล้อม
13. แผนงานบูรณาการเสริมสร้างความเข้มแข็งและยั่งยืนให้กับเศรษฐกิจภายในประเทศ



1. แผนงานบูรณาการสร้างความโปร่งใสและสมานฉันท์ ประจำปีงบประมาณ พ.ศ. 2561

แผนงานบูรณาการสร้างความปรองดองและสมานฉันท์ประจำปีงบประมาณ พ.ศ. 2561



ร่างยุทธศาสตร์ชาติ 20 ปี	ด้านความมั่นคง	
แผนฯ 12	ยุทธศาสตร์ที่ 5 การเสริมสร้างความมั่นคงแห่งชาติเพื่อการพัฒนาประเทศสู่ความมั่งคั่งและยั่งยืน	
เป้าหมายแผนฯ 12	เป้าหมายที่ 2 สังคมมีความสมานฉันท์ ผู้เห็นต่างทางความคิดของคนในชาติสามารถอยู่ร่วมกันได้อย่างสันติ ประชาชนมีส่วนร่วมป้องกันแก้ไขปัญหาความมั่นคง	
ตัวชี้วัดเป้าหมาย แผนฯ 12	2.3 จำนวนกิจกรรมที่ประชาชนมีส่วนร่วมป้องกันแก้ไขปัญหาความมั่นคงเพิ่มขึ้น	
เป้าหมายแผนบูรณาการ	1. สังคมมีความสมานฉันท์ ผู้เห็นต่างทางความคิดของคนในชาติสามารถอยู่ร่วมกันได้อย่างสันติ ร่วมกันสร้างความรักความสามัคคี เพื่อนำไปสู่ความมั่นคงของชาติและประโยชน์สุขของประชาชน	
ตัวชี้วัด เป้าหมายแผน บูรณาการ	1.1 ความขัดแย้งของประชาชนในมิติที่เกี่ยวข้องกับเศรษฐกิจ สังคม วัฒนธรรม และสิ่งแวดล้อม ลดลงไม่น้อยกว่าร้อยละ 5	
แนวทางแผน บูรณาการ	1.1.1 การรับรู้เข้าใจปัญหาและการเสริมสร้างการมีส่วนร่วมของประชาชน	1.1.2 การเพิ่มประสิทธิภาพในการขับเคลื่อนการปรองดองและสมานฉันท์ของสังคม
ตัวชี้วัดแนวทางแผน บูรณาการ	(1) ประชาชนกลุ่มเป้าหมายรับรู้เข้าใจปัญหาและมีส่วนร่วมการดำเนินการเสริมสร้างความปรองดองและสมานฉันท์ไม่น้อยกว่าร้อยละ 80 *(ศธ.)	(1) ความสำเร็จในการขับเคลื่อนการปรองดองและสมานฉันท์ตามแผนดำเนินงานในระดับพื้นที่ไม่น้อยกว่าร้อยละ 80



2. แผนงานบูรณาการพัฒนาอุตสาหกรรมศักยภาพ

แผนงานบูรณาการพัฒนาอุตสาหกรรมศักยภาพ ประจำปีงบประมาณ พ.ศ. 2561



<p>ร่างยุทธศาสตร์ชาติ 20 ปี</p>	<p>ด้านการสร้างความสามารถในการแข่งขัน</p>										
<p>แผนฯ 12</p>	<p>ยุทธศาสตร์ที่ 3 การสร้างความเข้มแข็งทางเศรษฐกิจและแข่งขันได้อย่างยั่งยืน</p>										
<p>เป้าหมายแผนฯ 12</p>	<p>เป้าหมายที่ 4 เพิ่มผลผลิตการผลิตของประเทศ</p>										
<p>ตัวชี้วัดเป้าหมาย แผนฯ 12</p>	<p>4.1 ผลผลิตการผลิตของปัจจัยการผลิตไม่ต่ำกว่าร้อยละ 2.5 ต่อปี</p>					<p>4.2 ผลผลิตการผลิตของปัจจัยแรงงานไม่ต่ำกว่าร้อยละ 2.5 ต่อปี</p>					
<p>เป้าหมายแผนบูรณาการ</p>	<p>1. สถานประกอบการที่เข้าร่วมโครงการมีผลผลิตการผลิตและผลผลิตแรงงานเพิ่มขึ้น/ ส่งเสริมการรวมกลุ่มเครือข่าย และมีกลไกสนับสนุนการเพิ่มผลผลิตเพื่อการพัฒนาอุตสาหกรรม</p>					<p>2. มีสถานประกอบการที่ได้มาตรฐานในอุตสาหกรรมศักยภาพเพิ่มขึ้น/ ผู้ประกอบการและบุคลากรรวมทั้งแรงงานที่เข้าร่วมโครงการได้รับการพัฒนาทักษะ เทคโนโลยีและนวัตกรรมไปสู่การผลิตและผลิตภัณฑ์ที่มีมูลค่าสูง</p>					
<p>ตัวชี้วัด เป้าหมายแผนบูรณาการ</p>	<p>1.1 ผลผลิตการผลิตของสถานประกอบการที่เข้าร่วมโครงการเพิ่มขึ้นเฉลี่ยร้อยละ 10/ ผลผลิตแรงงานของสถานประกอบการที่เข้าร่วมโครงการเพิ่มขึ้นเฉลี่ยร้อยละ 5/ ระดับความสำเร็จของกลุ่มเครือข่ายเพิ่มขึ้น และจำนวนฐานข้อมูล/ ศูนย์พัฒนาอุตสาหกรรมเพื่อเพิ่มผลผลิตการผลิต</p>					<p>2.1 จำนวนสถานประกอบการใหม่หรือที่ขยายการดำเนินงานในอุตสาหกรรมเพิ่มขึ้นร้อยละ 15 ต่อปี/ จำนวนผู้ประกอบการและบุคลากรรวมทั้งแรงงานที่เข้าร่วมโครงการได้รับการพัฒนาทักษะเทคโนโลยีและนวัตกรรมเพื่อรองรับ 10 อุตสาหกรรมศักยภาพ/ แรงงานที่เข้าร่วมโครงการได้รับการพัฒนาให้มีทักษะที่หลากหลาย (Multi-skills) ไม่น้อยกว่าร้อยละ 75</p>					
<p>แนวทางแผนบูรณาการ</p>	<p>1.1.1 ยกระดับผลผลิตภาคอุตสาหกรรมโดยใช้เทคโนโลยีและระบบบริหารจัดการ</p>	<p>1.1.2 ยกระดับผลผลิตภาพแรงงานให้มีทักษะสามารถตอบสนองต่อการเปลี่ยนแปลงของภาคอุตสาหกรรม</p>	<p>1.1.3 พัฒนาปัจจัยแวดล้อมเพื่อสนับสนุนและผลักดันการเพิ่มผลผลิตภาพ</p>	<p>2.1.1 ประยุกต์ใช้เทคโนโลยีและนวัตกรรมสู่การสร้างผลิตภัณฑ์ที่มีมูลค่าสูงและการผลิตรูปแบบใหม่ที่สร้างมูลค่าเชิงพาณิชย์/ มารลงทุนต่อยอดด้านเทคโนโลยีและนวัตกรรมจากงานวิจัย (Laboratory Scale) สู่ระดับอุตสาหกรรม (Industrial Scale)</p>	<p>2.1.2 ส่งเสริมและพัฒนามาตรฐานที่สำคัญในอุตสาหกรรมศักยภาพ</p>	<p>2.1.3 พัฒนาผู้ประกอบการและบุคลากรรวมทั้งแรงงานในอุตสาหกรรมศักยภาพให้มีทักษะในการประกอบการหรือการทำงานที่สอดคล้องกับการขับเคลื่อนอุตสาหกรรมด้วยองค์ความรู้และนวัตกรรม</p>					
<p>ตัวชี้วัดแนวทางแผนบูรณาการ</p>	<p>(1) ร้อยละ 80 ของสถานประกอบการที่เข้าร่วมโครงการมีผลผลิตเพิ่มขึ้น</p>	<p>(1) ร้อยละ 80 ของแรงงานที่เข้าร่วมโครงการผ่านการพัฒนาเพื่อเพิ่มผลผลิตภาพแรงงาน</p>	<p>(1) ร้อยละ 80 ของกลุ่มเครือข่ายที่เข้าร่วมโครงการมีการสร้าง/บริหารจัดการกลุ่มเครือข่ายที่มีไม่น้อยกว่าระดับ 3 จาก 5</p>	<p>(2) จำนวนฐานข้อมูลและ/หรือศูนย์พัฒนาอุตสาหกรรมเพื่อเพิ่มผลผลิตภาพการผลิต (Industrial Productivity Platform) เพิ่มขึ้น</p>	<p>(1) สถานประกอบการมีการนำเทคโนโลยีและนวัตกรรมมาใช้ในการผลิต/พัฒนาผลิตภัณฑ์ใหม่ที่มีมูลค่าเชิงพาณิชย์ไม่ต่ำกว่าร้อยละ 80 ของสถานประกอบการที่เข้าร่วมโครงการ</p>	<p>(2) มีฐานข้อมูลสำหรับการจัดการอุตสาหกรรมผลิตและ/หรือกลไกการเปลี่ยนนวัตกรรมสู่ภาคอุตสาหกรรม (Innovation Bridge) อย่างเป็นระบบเพิ่มขึ้น</p>	<p>(1) จัดทำมาตรฐานการผลิตและผลิตภัณฑ์ที่สำคัญในอุตสาหกรรมสอดคล้องกับระดับสากล</p>	<p>(2) มีโครงสร้างพื้นฐานด้านการทดสอบในระดับอุตสาหกรรม (Industrial Scale) ตามมาตรฐานที่สำคัญในอุตสาหกรรมศักยภาพ (*ศร.)</p>	<p>(3) สถานประกอบการได้รับการประเมินเพื่อรับรองมาตรฐานสำคัญในอุตสาหกรรมไม่น้อยกว่าร้อยละ 80 ของสถานประกอบการที่เข้าร่วมโครงการ</p>	<p>(1) จัดทำมาตรฐานการพัฒนาทักษะและองค์ความรู้และหลักสูตรใหม่ในการพัฒนาฝีมือแรงงาน เพื่อรองรับ 10 อุตสาหกรรมศักยภาพ (*ศร.)</p>	<p>(1) ร้อยละ 75 ของผู้ประกอบการและบุคลากรรวมทั้งแรงงานที่เข้าร่วมโครงการผ่านการรับรองมาตรฐานการพัฒนาทักษะและองค์ความรู้ใหม่เพื่อรองรับอุตสาหกรรมศักยภาพ</p>



3. แผนงานบูรณาการพัฒนาเศรษฐกิจดิจิทัล



แผนงานบูรณาการพัฒนาเศรษฐกิจดิจิทัล ประจำปีงบประมาณ พ.ศ. 2561

ร่างยุทธศาสตร์ชาติ 20 ปี

ด้านการสร้างความสามารถในการแข่งขัน

แผนฯ 12

ยุทธศาสตร์ที่ 7 การพัฒนาโครงสร้างพื้นฐานและระบบโลจิสติกส์

เป้าหมายแผนฯ 12

เป้าหมายที่ 5 การพัฒนาเศรษฐกิจดิจิทัล เพื่อขยายโครงข่ายอินเทอร์เน็ตความเร็วสูงให้ครอบคลุมทั้งทั้งประเทศ และสร้างผู้ประกอบการธุรกิจดิจิทัลรายใหม่เพิ่มขึ้น รวมทั้งพัฒนาระบบความมั่นคงปลอดภัยทางไซเบอร์ให้มีประสิทธิภาพและสอดคล้องตามมาตรฐานสากลเพื่อรับมือภัยคุกคามทางออนไลน์

ตัวชี้วัดเป้าหมาย
แผนฯ 12

5.1 อันดับความพร้อมใช้ของเทคโนโลยีสารสนเทศและการสื่อสาร (NRI) ดีขึ้น

5.2 จำนวนหมู่บ้านที่มีอินเทอร์เน็ตความเร็วสูงเข้าถึงเพิ่มขึ้นจากร้อยละ 30 เป็นมากกว่าร้อยละ 85 ในปี 2564

5.3 จำนวนผู้ประกอบการธุรกิจดิจิทัลเพิ่มขึ้นไม่น้อยกว่า 1,000 ราย ในปี 2564

5.4 จำนวนหน่วยงานภาครัฐมีระบบความมั่นคงปลอดภัยทางไซเบอร์ เพิ่มขึ้นจากร้อยละ 47 เป็นมากกว่าร้อยละ 80 ในปี 2564

เป้าหมายแผนบูรณาการ

1. เพิ่มขีดความสามารถทางเศรษฐกิจและสร้างความเท่าเทียมกันทางสังคมด้วยเทคโนโลยีดิจิทัล

ตัวชี้วัด
เป้าหมายแผน
บูรณาการ

1.1 ผลการจัดอันดับขีดความสามารถในการแข่งขันของประเทศด้านโครงสร้างพื้นฐานและด้านสังคมดีขึ้นไม่น้อยกว่า 2 อันดับ ตามการจัดอันดับของ Network Readiness Index : NRI)

แนวทางแผน
บูรณาการ

1.1.1 พัฒนาโครงสร้างพื้นฐานเพื่อเพิ่มโอกาสในการเข้าถึงและใช้ประโยชน์จากเทคโนโลยีและบริการดิจิทัลเพื่อยกระดับคุณภาพชีวิต

1.1.2 ปรับเปลี่ยนคุณภาพกระบวนการทำงาน/ บริการภาครัฐสู่ระบบดิจิทัลอย่างมีประสิทธิภาพและมั่นคงปลอดภัย

1.1.3 ให้ความรู้และเพิ่มทักษะด้านเทคโนโลยีดิจิทัลให้แก่ประชาชนและผู้ทำงานทุกสาขาอาชีพเพื่อขับเคลื่อนเศรษฐกิจด้วยเทคโนโลยีดิจิทัล

1.1.4 เพิ่มขีดความสามารถในการแข่งขันในเชิงดิจิทัลและสร้างความเชื่อมั่นในการใช้เทคโนโลยีในการดำเนินธุรกิจทั้งในประเทศและต่างประเทศ

ตัวชี้วัดแนวทางแผน
บูรณาการ

(1) ร้อยละ 100 ของหมู่บ้านที่มีอินเทอร์เน็ตเข้าถึงด้วยความเร็วเฉลี่ยไม่ต่ำกว่า 10 Mbps

(2) จำนวนผู้ใช้บริการศูนย์บริการของภาครัฐ/ ศูนย์ดิจิทัลชุมชน จำนวนไม่น้อยกว่า 400,000 คนต่อปี

(3) จำนวนฐานข้อมูลที่สำคัญในรูปแบบดิจิทัลเพื่อให้บริการประชาชน และภาครัฐกิจแล้วเสร็จไม่น้อยกว่า 4 สาขา

(1) จำนวนบริการอัจฉริยะ (Smart service) ของหน่วยงานภาครัฐที่ให้บริการประชาชน ให้บริการประชาชน หน่วยงานภาครัฐและภาคธุรกิจเพิ่มขึ้นต่อปี จำนวนไม่น้อยกว่า 20 บริการ (*ศส)

(2) จำนวนบริการภาครัฐที่ให้บริการประชาชน/ ภาคธุรกิจ หรือสนับสนุนการดำเนินงานของภาครัฐ (G2GBC) ที่เชื่อมโยงการใช้งานผ่านโครงสร้างพื้นฐานภาครัฐ ทั้งในส่วนเครือข่าย GIN บริการ G-Cloud หรือบริการโครงสร้างพื้นฐานกลางที่จะพัฒนาเพิ่มเติมในอนาคตรวมเป็นจำนวนสะสมไม่น้อยกว่า 20 บริการ

(2) จำนวนชุดข้อมูลเปิดในลักษณะ High-value datasets ที่มีการเปิดเผยเพิ่มขึ้นไม่น้อยกว่าปีละ 20 ชุด ข้อมูล

(3) จำนวนหน่วยงานภาครัฐระดับกรมที่มีการรักษาความมั่นคงปลอดภัยและรับมือจากภัยคุกคามทางไซเบอร์ เพิ่มขึ้นจากร้อยละ 75 เป็นไม่น้อยกว่าร้อยละ 90

(1) ประชาชนมีความรู้ความเข้าใจและทักษะในการใช้เทคโนโลยีดิจิทัล เพิ่มขึ้นไม่น้อยกว่าร้อยละ 5 (*ศส)

(2) สัดส่วนการจ้างงานบุคลากรดิจิทัล (ICT Professional) ต่อการจ้างงานทั้งหมด เพิ่มขึ้นเป็นไม่ต่ำกว่า ร้อยละ 2.1 (*ศส)

(1) จัดทำมาตรฐานการพัฒนาทักษะและองค์ความรู้และหลักสูตรใหม่ในการพัฒนาฝีมือแรงงาน เพื่อรองรับ 10 อุตสาหกรรมศักยภาพ (*ศส)

(2) สัดส่วนของธุรกิจ SMEs และวิสาหกิจชุมชนในการขายสินค้าออนไลน์เพิ่มขึ้น ร้อยละ 5 (*ศส)



4. แผนงานบูรณาการวิจัยและนวัตกรรม

แผนงานบูรณาการวิจัยและนวัตกรรม ประจำปีงบประมาณ พ.ศ. 2561 (1)



ร่างยุทธศาสตร์ชาติ 20 ปี	ด้านการสร้างความสามารถในการแข่งขัน					
แผนฯ 12	ยุทธศาสตร์ที่ 8 การพัฒนาวิทยาศาสตร์ เทคโนโลยี วิจัย และนวัตกรรม					
เป้าหมายแผนฯ 12	เป้าหมายที่ 2 เพิ่มความสามารถในการประยุกต์ใช้วิทยาศาสตร์ เทคโนโลยี และนวัตกรรมเพื่อยกระดับความสามารถการแข่งขันของภาคการผลิตและบริการ และคุณภาพชีวิตของประชาชน					
ตัวชี้วัดเป้าหมาย แผนฯ 12	1.3 สัดส่วนของการลงทุนวิจัยและนวัตกรรมในอุตสาหกรรมยุทธศาสตร์และเป้าหมายของประเทศร้อยละ 55 2.2 ผลงานวิจัยและเทคโนโลยีพร้อมใช้ที่ถูกนำไปใช้ในการสร้างมูลค่าเชิงพาณิชย์ให้กับภาคการผลิตและบริการ และภาคธุรกิจ ไม่น้อยกว่าร้อยละ 30 ของผลงานทั้งหมด 2.3 มูลค่าการลดย่อนภาษีเงินได้นิติบุคคลสำหรับค่าใช้จ่ายวิจัยและพัฒนา มีจำนวนเพิ่มขึ้นไม่น้อยกว่าร้อยละ 20 ต่อปี			2.4 นวัตกรรมทางสังคมและนวัตกรรมสำหรับผู้สูงอายุและผู้พิการที่ผลิตได้เองภายในประเทศมีจำนวนเพิ่มขึ้นไม่น้อยกว่าร้อยละ 20		
เป้าหมายแผนบูรณาการ	1. วิจัยและนวัตกรรมในอุตสาหกรรมยุทธศาสตร์และเป้าหมายของประเทศ			2. การวิจัยและนวัตกรรมเพื่อแก้ปัญหาหรือสร้างความเข้มแข็งด้านสังคม ชุมชน ความมั่นคง และคุณภาพชีวิตประชาชนตามยุทธศาสตร์ของประเทศ		
ตัวชี้วัดเป้าหมาย แผนบูรณาการ	1.1 มีนวัตกรรมที่นำไปใช้ประโยชน์เชิงพาณิชย์ จำนวนไม่น้อยกว่าร้อยละ 15 ของผลงานทั้งหมด			2.1 นวัตกรรมที่ภาครัฐนำไปใช้บริการประชาชนไม่ต่ำกว่าร้อยละ 15 ของผลงานทั้งหมด		2.2 องค์ความรู้ที่สามารถนำไปแก้ปัญหาสังคม ชุมชน ความมั่นคง สิ่งแวดล้อม และคุณภาพชีวิตประชาชนในเรื่องสำคัญตามนโยบายรัฐบาลไม่น้อยกว่า 5 ประเด็น
แนวทางแผนบูรณาการ	1.1.1 วิจัยและนวัตกรรมในอุตสาหกรรมคลัสเตอร์เป้าหมายและซอร์ริเริ่มใหม่ตามนโยบายรัฐบาล	1.1.2 บัญชีนวัตกรรมและบัญชีสิ่งประดิษฐ์	2.1.1 วิจัยและพัฒนาเพื่อความมั่นคง สังคม และการพัฒนาที่ยั่งยืน	2.2.1 วิจัยและพัฒนาในประเทศที่สำคัญตามยุทธศาสตร์ของประเทศ	2.3.1 การจัดการความรู้การวิจัยเพื่อนำไปสู่การพัฒนาชุมชนและสังคม และเพื่อความเป็นเลิศทางวิชาการ	
ตัวชี้วัดแนวทางแผนบูรณาการ	(1) โครงการวิจัยและนวัตกรรมสอดคล้องกับอุตสาหกรรมและคลัสเตอร์เป้าหมายและซอร์ริเริ่มของรัฐบาล จำนวนไม่น้อยกว่า 20 โครงการ (*ศธ)	(2) ผลงานวิจัยและนวัตกรรมนำไปสู่การใช้ประโยชน์ในอุตสาหกรรมและคลัสเตอร์เป้าหมายไม่น้อยกว่าร้อยละ 70 ของโครงการ (*ศธ)	(1) รายการสินค้าในรายการบัญชีนวัตกรรมเกิดการจัดซื้อจัดจ้างจากภาครัฐเป็นจำนวนไม่น้อยกว่า 6 รายการ (*ศธ)	(2) มีจำนวนนวัตกรรมและสิ่งประดิษฐ์ที่ขึ้นบัญชี จำนวนไม่น้อยกว่า 80 รายการ	(1) ผลงานวิจัยที่สามารถสร้างนวัตกรรมสำหรับผู้สูงอายุและผู้พิการภาครัฐร้อยละ 60 ของโครงการ (*ศธ)	(1) ผลงานวิจัยที่สามารถนำไปกำหนดนโยบายของภาครัฐ และ/หรือหน่วยงานที่รับผิดชอบในด้านต่างๆ ร้อยละ 70 ของโครงการ (*ศธ)
โครงการที่มหาวิทยาลัยได้รับจัดสรร	2 โครงการ 2.3000 ลบ.	8 โครงการ 65.3609 ลบ.			13 โครงการ 12.1542 ลบ.	5 โครงการ 26.7226 ลบ.



แผนงานบูรณาการวิจัยและนวัตกรรม ประจำปีงบประมาณ พ.ศ. 2561 (2)

ร่างยุทธศาสตร์ชาติ 20 ปี	ด้านการสร้างความสามารถในการแข่งขัน					
แผนฯ 12	ยุทธศาสตร์ที่ 8 การพัฒนาวิทยาศาสตร์ เทคโนโลยี วิจัย และนวัตกรรม					
เป้าหมายแผนฯ 12	เป้าหมายที่ 1 เพิ่มความเข้มแข็งด้านวิทยาศาสตร์และเทคโนโลยีของประเทศ					
ตัวชี้วัดเป้าหมาย แผนฯ 12	1.3 สัดส่วนของการลงทุนวิจัยพื้นฐานเพื่อสร้าง/สะสมองค์ความรู้ เป็นร้อยละ 20		1.3 สัดส่วนการลงทุนระบบโครงสร้างพื้นฐาน บุคลากร และระบบมาตรฐานเป็นร้อยละ 20 1.4 จำนวนบุคลากรด้านการวิจัยและพัฒนาเพิ่มขึ้นเป็น 25 คนต่อประชากร 10,000 คน			
เป้าหมายแผนบูรณาการ	3. วิจัยและพัฒนาเพื่อสร้าง/ สะสมองค์ความรู้ที่มี ศักยภาพ			4. พัฒนาโครงสร้างพื้นฐาน และปัจจัยเอื้อที่สนับสนุนการวิจัยและนวัตกรรม		
ตัวชี้วัดเป้าหมาย แผนบูรณาการ	3.1 องค์ความรู้ที่สามารถนำไปใช้ในการอ้างอิงในระดับชาติ และระดับนานาชาติ ร้อยละ 50	3.2 องค์ความรู้สามารถนำไปต่อยอดเชิงลึกหรือนำไปใช้แก้ปัญหา การดำเนินงานของหน่วยงาน ร้อย ละ 50	4.1 หน่วยงานที่สามารถ รับรองมาตรฐานการวิจัย ด้านต่างๆ เพิ่มขึ้นร้อยละ 20	4.2 ต้นทุนของ ผู้ประกอบการของไทยใน การขอรับรองมาตรฐาน/ การดำเนินการวิจัยและ พัฒนาดลงเฉลี่ยร้อยละ 10	4.3 บุคลากรด้านการวิจัย และนวัตกรรมเพิ่มขึ้นเป็น 100,000 คน	4.4 อัตราการใช้โครงสร้าง พื้นฐานด้านการวิจัยและ นวัตกรรม
แนวทางแผน บูรณาการ	3.1.1 วิจัยพื้นฐานเพื่อสร้าง/ สะสมองค์ความรู้ทางด้าน วิชาการเชิงลึกที่มีศักยภาพตาม สาขาการวิจัย รวมถึงด้าน สังคมศาสตร์ มนุษยศาสตร์ ศิลปวัฒนธรรม คุณธรรม และ จริยธรรม	3.2.1 วิจัยประยุกต์เชิงลึกหรือต่อยอดเพื่อนำไปใช้แก้ไขปัญหา การดำเนินงานของหน่วยงาน	4.1.1 พัฒนาระบบ/ มาตรฐานวิจัย	4.2.1 พัฒนาระบบ/ มาตรฐานอุตสาหกรรม	4.3.1 พัฒนาบุคลากรวิจัย และนวัตกรรม	4.4.1 พัฒนาโครงสร้าง พื้นฐานด้านวิจัยและ นวัตกรรม
ตัวชี้วัดแนวทางแผน บูรณาการ	(1) โครงการวิจัยที่แล้วเสร็จ สามารถยื่นตีพิมพ์ระดับชาติ และนานาชาติ ร้อยละ 50 (*ศบ)	(1) โครงการวิจัยที่สามารถกำหนด แนวทางนำไปต่อยอดเชิงลึกหรือ นำไปใช้แก้ปัญหาการดำเนินงาน ของหน่วยงาน ร้อยละ 50 (*ศบ)	(1) จำนวนหน่วยงานที่ได้รับ การรับรองหรือขึ้นทะเบียน มาตรฐานการวิจัยเพิ่มขึ้นร้อยละ 20 (*ศบ)	(1) ผู้รับบริการด้านมาตรฐาน (ทดสอบ/สอบเทียบ/รับรอง มาตรฐาน) เพิ่มขึ้นร้อยละ 10 ต่อปี (*ศบ)	(1) การจ้างงานใหม่ของ บุคลากรวิจัยและนวัตกรรม เพิ่มขึ้นร้อยละ 10 ต่อปี (*ศบ)	(1) ร้อยละ 20 ของโครงสร้าง พื้นฐานวิจัยและนวัตกรรมมี การใช้งานร่วมกันระหว่าง 2 หน่วยงานขึ้นไป (*ศบ)
โครงการที่มหาวิทยาลัย ได้รับจัดสรร	20 โครงการ 15.9225 ลบ.	41 โครงการ 37.1272 ลบ.				4 รายการ 43.8306 ลบ.



5. แผนงานบูรณาการสร้างรายได้จากการท่องเที่ยวและบริการ

แผนงานบูรณาการสร้างรายได้จากการท่องเที่ยวและบริการ ประจำปีงบประมาณ พ.ศ. 2561



ร่างยุทธศาสตร์ชาติ 20 ปี	ด้านการสร้างความสามารถในการแข่งขัน					
แผนฯ 12	ยุทธศาสตร์ที่ 3 การสร้างความเข้มแข็งทางเศรษฐกิจและแข่งขันได้อย่างยั่งยืน					
เป้าหมายแผนฯ 12	เป้าหมายที่ 4 ประเทศไทยมีรายได้จากการท่องเที่ยวเพิ่มขึ้นและมีขีดความสามารถในการแข่งขันด้านการท่องเที่ยวเพิ่มขึ้น					
ตัวชี้วัดเป้าหมาย แผนฯ 12	4.1 รายได้จากการท่องเที่ยวไม่ต่ำกว่า 3 ล้านบาท	4.2 อันดับความสามารถในการแข่งขันด้านการท่องเที่ยว (The Travel & Tourism Competitiveness Index : TCCI) ไม่ต่ำกว่าอันดับที่ 30				
เป้าหมายแผนบูรณาการ	1. รายได้จากการท่องเที่ยวเพิ่มขึ้น		2. ประเทศไทยมีขีดความสามารถในการแข่งขันด้านการท่องเที่ยวระดับสูงขึ้น			
ตัวชี้วัดเป้าหมาย แผนบูรณาการ	1.1 รายได้จากการท่องเที่ยวไม่ต่ำกว่า 2.7 ล้านล้านบาท ภายในปี 2561		2.1 อันดับขีดความสามารถในการแข่งขันด้านการท่องเที่ยว (TTCI) อยู่ไม่ต่ำกว่าอันดับ 34 ของโลก			
แนวทางแผน บูรณาการ	1.1.1 ส่งเสริมการท่องเที่ยวในทุกมิติ พร้อมสร้างความเชื่อมั่นให้กับนักท่องเที่ยว	2.1.1 พัฒนาคุณภาพแหล่งท่องเที่ยว สินค้าและบริการด้านการท่องเที่ยว	2.1.2 พัฒนาโครงสร้างพื้นฐานและสิ่งอำนวยความสะดวก	2.1.3 พัฒนาบุคลากรด้านการท่องเที่ยว	2.1.4 บูรณาการการบริหารจัดการด้านการท่องเที่ยว	
ตัวชี้วัดแนวทางแผน บูรณาการ	(1) อัตราการเติบโตของรายได้ทางการท่องเที่ยวในทุกมิติพร้อมสร้างความเชื่อมั่นให้กับนักท่องเที่ยว (*ศธ)	(1) อันดับของประเทศด้านความยั่งยืนของการพัฒนาอุตสาหกรรมท่องเที่ยว เป็นอันดับที่ 55 จาก 141 ประเทศทั่วโลก (*ศธ)	(1) ประเทศไทยเป็น 1 ใน 62 อันดับแรกของโลกด้านโครงสร้างพื้นฐาน ด้านการคมนาคมทางบกและทางน้ำจาก 141 ประเทศทั่วโลก	(1) ประเทศไทยเป็น 1 ใน 14 อันดับแรกของโลกด้านการให้บริการลูกค้าจาก 141 ประเทศทั่วโลก (*ศธ)	(1) ระดับความพึงพอใจด้านการมีส่วนร่วมในการพัฒนาการท่องเที่ยวของประเทศเพิ่มขึ้น	(2) จัดตั้ง Tourism Intelligence Center และบริหารจัดการอย่างมีประสิทธิภาพสอดคล้องกับความต้องการผู้ใช้งาน (*ศธ)
โครงการที่มหาวิทยาลัย ได้รับจัดสรร						โครงการ Center of Excellence in Health and Wellness Management 5.0241 สป.



6. แผนงานบูรณาการพัฒนาศักยภาพการผลิตภาคเกษตร



แผนงานบูรณาการพัฒนาศักยภาพการผลิตภาคเกษตร ประจำปีงบประมาณ พ.ศ. 2561

ร่างยุทธศาสตร์ชาติ 20 ปี	ด้านการสร้างความสามารถในการแข่งขัน								
แผนฯ 12	ยุทธศาสตร์ที่ 3 การสร้างความเข้มแข็งทางเศรษฐกิจและแข่งขันได้อย่างยั่งยืน								
เป้าหมายแผนฯ 12	เป้าหมายที่ 1 เศรษฐกิจรายสาขาเติบโตอย่างเข้มแข็ง และเป็นฐานในการสร้างความเจริญเติบโตทางเศรษฐกิจของประเทศ			เป้าหมายที่ 2 เกษตรกรมีรายได้เงินสุทธิทางการเกษตรเพิ่มขึ้นและพื้นที่การทำเกษตรกรรมยั่งยืนเพิ่มขึ้นต่อเนื่อง					
ตัวชี้วัดเป้าหมาย แผนฯ 12	1.1 อัตราการขยายตัวของภาคเกษตรขยายตัวไม่ต่ำกว่าร้อยละ 3 ต่อปี		2.1 รายได้เงินสุทธิทางการเกษตรเพิ่มขึ้นเป็น 59,460 บาท/ครัวเรือนในปี 2564			2.2 พื้นที่การทำเกษตรกรรมยั่งยืนเพิ่มขึ้นเป็น 5 ล้านไร่ในปี 2564			
เป้าหมายแผนบูรณาการ	1. เพิ่มประสิทธิภาพการบริหารจัดการสินค้าเกษตรตลอดห่วงโซ่อุปทาน		2. ลดต้นทุนการผลิต และยกระดับมาตรฐานสินค้าเกษตร เพื่อเพิ่มโอกาสในการแข่งขัน และการพัฒนาที่ยั่งยืน			3. พัฒนาศักยภาพเกษตรกรให้เข้มแข็งและพึ่งพาตนเองได้ตามหลักเศรษฐกิจพอเพียง			
ตัวชี้วัดเป้าหมายแผนบูรณาการ	1.1 มูลค่าสินค้าเกษตรเพิ่มขึ้นร้อยละ 3		2.1 รายได้ทางการเกษตรของครัวเรือนเกษตรกร เพิ่มขึ้นร้อยละ 5			3.1 พื้นที่เกษตรกรรมยั่งยืน ไม่น้อยกว่า 600,00 ไร่			
แนวทางแผนบูรณาการ	1.1.1 พัฒนาศักยภาพกระบวนการผลิตสินค้าเกษตรที่มีคุณภาพมาตรฐานตามความต้องการของตลาด (ต้นทาง)		1.1.2 พัฒนาศักยภาพกระบวนการแปรรูปสินค้าเกษตร (กลางทาง)	1.1.3 การพัฒนาศักยภาพกระบวนการตลาดสินค้าเกษตร (ปลายทาง)	2.1.1 พัฒนาเกษตรสมัยใหม่สู่ไทยแลนด์ 4.0 โดยใช้ปรัชญาเศรษฐกิจพอเพียง			3.1.1 พัฒนาระบบเกษตรกรรมยั่งยืน	
ตัวชี้วัดแนวทางแผนบูรณาการ	(1) ผลผลิตต่อหน่วยสินค้าเกษตรเพิ่มขึ้นร้อยละ 3 (*ศธ)	(1) มูลค่าเพิ่มของสินค้าอุตสาหกรรมเกษตรเพิ่มขึ้นร้อยละ 3	(1) เกษตรกรมีช่องทางจำหน่ายสินค้าเกษตรไม่น้อยกว่า 150 แห่ง	(1) พื้นที่การเกษตรแปลงใหญ่ได้รับการส่งเสริมและพัฒนาไม่น้อยกว่า 3,600 แปลง และต้นทุนการผลิตสินค้าเกษตรพื้นที่การเกษตรแปลงใหญ่ ลดลงร้อยละ 20 และ/หรือผลผลิตต่อหน่วยสินค้าเกษตรเพิ่มขึ้นร้อยละ 20 (*ศธ)	(2) พื้นที่การผลิตไม่เหมาะสมตาม Agri map ได้รับการปรับเปลี่ยนไม่น้อยกว่า 300,000 ไร่	(3) จำนวน ศพก. 882 แห่ง และศูนย์เครือข่ายระดับตำบล (*ศธ)	(4) จำนวนเกษตรกรยกระดับเป็น Smart Farmer เพิ่มขึ้นไม่น้อยกว่า 100,000 ราย (*ศธ)	(5) จำนวนสถาบันเกษตรกร มีการจัดตั้งในรูปแบบประชารัฐ ไม่น้อยกว่า 100 แห่ง ธนาคารสินค้าเกษตร ไม่น้อยกว่า 150 แห่ง	(1) จำนวนพื้นที่เกษตรกรรมยั่งยืนไม่น้อยกว่า 600,000 ไร่ (*ศธ)



7. แผนงานบูรณาการพัฒนาศักยภาพคนตามช่วงวัย

แผนงานบูรณาการพัฒนาศักยภาพคนตามช่วงวัย ประจำปีงบประมาณ พ.ศ. 2561 (1)



ร่างยุทธศาสตร์ชาติ 20 ปี	ด้านการพัฒนาและเสริมสร้างศักยภาพคน												
แผนฯ 12	ยุทธศาสตร์ที่ 1 การเสริมสร้างและพัฒนาศักยภาพทุนมนุษย์												
เป้าหมายแผนฯ 12	เป้าหมายที่ 2 คนในสังคมไทยทุกช่วงวัยมีทักษะ ความรู้ และความสามารถเพิ่มขึ้น												
ตัวชี้วัดเป้าหมาย แผนฯ 12	2.1 เด็กมีพัฒนาการสมวัยไม่น้อยกว่าร้อยละ 85	2.2 คะแนน IQ เฉลี่ยไม่ต่ำกว่าเกณฑ์มาตรฐาน	2.3 เด็กร้อยละ 70 มีคะแนน EQ ไม่ต่ำกว่าเกณฑ์มาตรฐาน	2.4 ผู้ที่ได้รับการรับรองคุณวุฒิวิชาชีพและผ่านการทดสอบมาตรฐานฝีมือแรงงานแห่งชาติมีจำนวนเพิ่มขึ้น	2.5 การมีงานทำของผู้สูงอายุ (อายุ 60-69 ปี) เพิ่มขึ้น								
เป้าหมายแผนบูรณาการ	1. คนไทยมีศักยภาพตลอดช่วงวัย												
ตัวชี้วัด เป้าหมายแผน บูรณาการ	1.1 ร้อยละ 75 ของประชากรกลุ่มเป้าหมายมีศักยภาพเพิ่มขึ้น												
แนวทางแผน บูรณาการ	1.1.1 ส่งเสริมการเกิดอย่างมีคุณภาพและการมีพัฒนาสมวัย (เด็กปฐมวัย 0-5 ปี)	1.1.2 สนับสนุนการศึกษาที่มีคุณภาพให้ ความรู้และทักษะชีวิต (เด็กวัยเรียน 5-14 ปี)	1.1.3 ส่งเสริม ทักษะชีวิตและ ทักษะการทำงาน (เด็กวัยรุ่น 15-21 ปี)	1.1.4 พัฒนาทักษะและสมรรถนะอย่างต่อเนื่อง (วัยแรงงาน 15-59 ปี)	1.1.5 พัฒนาทักษะความรู้ ความสามารถ การทำงานและการ ดำรงชีวิต (ผู้สูงอายุ 60 ปีขึ้นไป)								
ตัวชี้วัดแนวทางแผน บูรณาการ	(1) เด็กที่มีพัฒนาสมวัย ไม่น้อยกว่า ร้อยละ 85 (*ศธ)	(2) การตั้งครรภ์ คุณภาพ ร้อยละ 80	(3) เด็กอายุ 0-5 ปี สูงดี สมส่วนไม่น้อยกว่าร้อยละ 51	(1) เด็กไทยมี IQ เฉลี่ยไม่ต่ำกว่า 100 และมี EQ ไม่ต่ำกว่า เกณฑ์ มาตรฐาน ร้อย ละ 70 (*ศธ)	(2) เด็กไทยสูง ดีสมส่วน ไม่น้อยกว่าร้อย ละ 66	(3) ร้อยละ 45 ของเด็กวัยเรียนมี พฤติกรรม สุขภาพที่พึง ประสงค์	(1) เด็กอายุ 15-21 ปี ร้อยละ 75 ได้รับการพัฒนา ทักษะชีวิตหรือ ทักษะการทำงาน (*ศธ)	(1) ร้อยละ 85 ของวัยแรงงานที่ สำเร็จการ ฝึกอบรมได้ตาม มาตรฐานการฝึก (*ศธ)	(2) ร้อยละ 28 ของวัยทำงานมี พฤติกรรม สุขภาพที่พึง ประสงค์	(3) ร้อยละ 55 ของวัยแรงงาน มี BMI ปกติ	(1) ร้อยละ 60 ของการ พัฒนา ทักษะกาย ใจของ ผู้สูงอายุ	(2) ร้อยละ 40 ของ พฤติกรรม สุขภาพที่พึง ประสงค์	(3) ผู้สูงอายุที่ ต้องการงานทำ และมีงานทำ เพิ่มขึ้นร้อยละ 20 (*ศธ)

แผนงานบูรณาการพัฒนาศักยภาพคนตามช่วงวัย ประจำปีงบประมาณ พ.ศ. 2561 (2)



ร่างยุทธศาสตร์ชาติ 20 ปี	ด้านการพัฒนาและเสริมสร้างศักยภาพคน							
แผนฯ 12	ยุทธศาสตร์ที่ 1 การเสริมสร้างและพัฒนาคุณภาพทุนมนุษย์							
เป้าหมายแผนฯ 12	เป้าหมายที่ 2 คนในสังคมไทยทุกช่วงวัยมีทักษะ ความรู้ และความสามารถเพิ่มขึ้น							
ตัวชี้วัดเป้าหมาย แผนฯ 12	2.1 เด็กมีพัฒนาการสมวัยไม่น้อยกว่าร้อยละ 85	2.2 คะแนน IQ เฉลี่ยไม่ต่ำกว่าเกณฑ์มาตรฐาน	2.3 เด็กร้อยละ 70 มีคะแนน EQ ไม่ต่ำกว่าเกณฑ์มาตรฐาน	2.4 ผู้ที่ได้รับการรับรองคุณวุฒิวิชาชีพและผู้ผ่านการทดสอบมาตรฐานฝีมือแรงงานแห่งชาติมีจำนวนเพิ่มขึ้น	2.5 การมีงานทำของผู้สูงอายุ (อายุ 60-69 ปี) เพิ่มขึ้น			
เป้าหมายแผนบูรณาการ	2. คนไทยทุกช่วงวัยมีความมั่นคงในชีวิต							
ตัวชี้วัด เป้าหมายแผน บูรณาการ	2.1 ร้อยละ 75 ของประชากรกลุ่มเป้าหมายมีความมั่นคงในชีวิต							
แนวทางแผน บูรณาการ	2.1.1 สร้างความพร้อมให้เด็กปฐมวัยเป็นคนไทยที่มีความมั่นคงในชีวิต (เด็กปฐมวัย 0-5 ปี)	2.1.2 พัฒนาโอกาสทางการศึกษาในระดับสูงให้เด็กวัยเรียนมีความมั่นคงในชีวิต (เด็กวัยเรียน 5-14 ปี)	2.1.3 พัฒนาโอกาสในการศึกษาระดับสูงและประสบการณ์การทำงาน (เด็กวัยรุ่น 15-21 ปี)	2.1.4 สร้างมั่นคงในชีวิตให้แรงงาน (วัยแรงงาน 15-59 ปี)	2.1.5 สร้างความมั่นคงในชีวิตของผู้สูงอายุ (ผู้สูงอายุ 60 ปีขึ้นไป)			
ตัวชี้วัดแนวทางแผน บูรณาการ	(1) ร้อยละของศูนย์เด็กเล็กที่ผ่านเกณฑ์มาตรฐาน	(1) ร้อยละ 80 ของเด็กป่วยและด้อยโอกาสสามารถเข้ารับการศึกษาปกติ	(1) สัดส่วนของเยาวชนได้รับโอกาสทางการศึกษาที่สูงขึ้นร้อยละ 66	(1) ร้อยละ 73 ของแรงงานที่ได้รับการบรรจุงานในประเทศ	(2) สัดส่วนผู้อยู่ในระบบประกันทางสังคมต่อกำลังแรงงาน ร้อยละ 4	(3) ร้อยละ 40 ของกลุ่มวัยแรงงานเข้าถึงระบบบริการอาชีวอนามัยที่มีคุณภาพ	(1) ร้อยละ 80 ของผู้สูงอายุเข้าถึงสิทธิบริการทางสังคมได้	(3) ร้อยละ 80 ของผู้สูงอายุสามารถทำงานช่วยเหลือตนเองได้

แผนงานบูรณาการพัฒนาศักยภาพคนตามช่วงวัย ประจำปีงบประมาณ พ.ศ. 2561 (3)



ร่างยุทธศาสตร์ชาติ 20 ปี	ด้านการพัฒนาและเสริมสร้างศักยภาพคน						
แผนฯ 12	ยุทธศาสตร์ที่ 1 การเสริมสร้างและพัฒนาศักยภาพพหุมนุษย์						
เป้าหมายแผนฯ 12	เป้าหมายที่ 5 สถาบันทางสังคมมีความเข้มแข็งและมีส่วนร่วมในการพัฒนาประเทศเพิ่มขึ้น โดยเฉพาะสถาบันครอบครัว สถาบันการศึกษา ชุมชน สื่อมวลชน และภาคเอกชน						
ตัวชี้วัดเป้าหมาย แผนฯ 12	5.1 ดัชนีครอบครัวอบอุ่นอยู่ในระดับดีขึ้น			5.2 ประชากรอายุ 13 ปีขึ้นไป มีการปฏิบัติตามหลักคำสอนทางศาสนาเพิ่มขึ้น			
เป้าหมายแผนบูรณาการ	3. คนไทยมีครอบครัวอบอุ่นเข้มแข็งมีคุณธรรมจริยธรรม						
ตัวชี้วัด เป้าหมายแผน บูรณาการ	3.1 ร้อยละ 80 ของครอบครัวมีความเข้มแข็งและความอบอุ่น						
แนวทางแผน บูรณาการ	3.1.1 ส่งเสริม ความอบอุ่นเด็ก ปฐมวัย (เด็ก ปฐมวัย 0-5 ปี)	3.1.2 ส่งเสริมรากฐานจริยธรรม คุณธรรมเพื่อความอยู่ดีมีสุข (เด็กวัยเรียน 5-14 ปี)	3.1.3 เสริมสร้างภูมิคุ้มกันเพื่อรองรับการเปลี่ยนแปลงและการก้าวสู่ การเป็นผู้ใหญ่ (เด็กวัยรุ่น 15-21 ปี)	3.1.4 ส่งเสริมความ อบอุ่นในครอบครัว สำหรับวัยแรงงาน (วัย แรงงาน 15-59 ปี)	3.1.5 เสริมสร้างคุณค่า และความอบอุ่นในวัย ผู้สูงอายุ (ผู้สูงอายุ 60 ปี ขึ้นไป)		
	(1) ร้อยละที่ลด ความรุนแรงใน ครอบครัวที่ กระทำต่อเด็ก ปฐมวัย ร้อยละ 7	(1) ประชากร กลุ่มเป้าหมาย ได้รับการ เสริมสร้าง ภูมิคุ้มกันทาง สังคมร้อยละ 70	(2) ร้อยละ 30 ของโรงเรียนที่มี การจัดการเรียนรู้ เพศวิถีศึกษาที่ เหมาะสม	(1) อัตราการคลอดใน มารดาอายุ 15-19 ปี ไม่ เกิน 50 ต่อประชากร หญิงมีอายุ 15-19 ปี พันคน	(2) เด็กและเยาวชน ภายหลังจากปล่อย จากศูนย์ฝึกและ อบรมเด็กและ เยาวชนสามารถ กลับไปใช้ชีวิตใน สังคมได้อย่างปกติ สุข ไม่น้อยกว่า ร้อยละ 70	(3) ร้อยละ 80 ของ เยาวชน กลุ่มเป้าหมายได้รับ การปลูกฝังคุณธรรม จริยธรรมและมี ทัศนคติที่ดีขึ้นต่อ การอยู่ร่วมกันใน สังคม	(1) ดัชนีความอบอุ่นใน ครอบครัว ร้อยละ 100
ตัวชี้วัดแนวทางแผน บูรณาการ							



8. แผนงานบูรณาการยกระดับคุณภาพการศึกษา และการเรียนรู้ตลอดชีวิต

แผนงานบูรณาการยกระดับคุณภาพการศึกษาและการเรียนรู้ตลอดชีวิต ประจำปีงบประมาณ พ.ศ. 2561



ร่างยุทธศาสตร์ชาติ 20 ปี	ด้านการพัฒนาและเสริมสร้างศักยภาพคน				
แผนฯ 12	ยุทธศาสตร์ที่ 1 การเสริมสร้างและพัฒนาศักยภาพมนุษย์				
เป้าหมายแผนฯ 12	เป้าหมายที่ 3 คนไทยมีการศึกษาที่มีคุณภาพตามมาตรฐานสากลและมีความสามารถเรียนรู้ด้วยตนเองอย่างต่อเนื่อง				
ตัวชี้วัดเป้าหมาย แผนฯ 12	3.1 ผลคะแนนสอบ PISA ในแต่ละวิชาไม่ต่ำกว่า 500 3.2 การใช้อินเทอร์เน็ตเพื่อการอ่านหาความรู้เพิ่มขึ้น 3.3 การอ่านของคนไทยเพิ่มขึ้นเป็นร้อยละ 85 3.5 จำนวนแรงงานที่ขอเทียบโอนประสบการณ์และความรู้ เพื่อขอรับวุฒิ ปวช. และ ปวส. เพิ่มขึ้นเฉลี่ยร้อยละ 20 ต่อปี				
เป้าหมายแผนบูรณาการ	ผู้เรียนได้รับการศึกษาที่มีคุณภาพ มาตรฐาน มีผลสัมฤทธิ์ทางการเรียนสูงขึ้น มีทักษะในการคิดวิเคราะห์ และการเรียนรู้ตลอดชีวิตอย่างทั่วถึง ตอบสนองต่อความต้องการของคนทุกช่วงวัย และมีศักยภาพที่สอดคล้องกับทิศทางการพัฒนาของประเทศ				
ตัวชี้วัด เป้าหมายแผน บูรณาการ	1.1 ร้อยละของนักเรียนที่มีคะแนนเฉลี่ยผลการทดสอบทางการศึกษาระดับชาตินัยพื้นฐาน (ONET) แต่ละวิชาผ่านเกณฑ์ร้อยละ 50 ขึ้นไปเพิ่มขึ้น	1.2 อันดับความสามารถในการแข่งขันของประเทศด้านการศึกษาของ IMD ที่ขึ้นจากปี 2560 ไม่น้อยกว่า 2 อันดับ	1.3 ร้อยละของสถานศึกษาที่ได้รับบริการอินเทอร์เน็ตความเร็วสูง (ความเร็วไม่ต่ำกว่า 30 (Mbps) (ร้อยละ 90)	1.4 ขยายโอกาสในการเข้าถึงบริการทางการศึกษาและการเรียนรู้ตลอดชีวิตอย่างทั่วถึงและมีคุณภาพ	
แนวทางแผนบูรณาการ	1.1.1 พัฒนาหลักสูตรกระบวนการเรียนการสอน การวัดและการประเมินผล	1.2.1 ส่งเสริมการผลิตและพัฒนาครู คณาจารย์และบุคลากรทางการศึกษา	1.2.2 ส่งเสริมการผลิตและพัฒนากำลังคนที่สอดคล้องกับทิศทางการพัฒนาประเทศ	1.3.1 พัฒนาสื่อและเทคโนโลยีดิจิทัลเพื่อการศึกษาและการเรียนรู้ตลอดชีวิต	1.4.1 ขยายโอกาสการเข้าถึงบริการทางการศึกษาและการเรียนรู้ตลอดชีวิตอย่างทั่วถึงและมีคุณภาพ
โครงการมหาวิทยาลัยที่ได้รับจัดสรรงบประมาณ 61	โครงการผลิตทรัพยากรสารสนเทศและนวัตกรรมจัดการศึกษาเพื่อหนุนเสริมการเรียนรู้ด้านพหุวัฒนธรรมศึกษาในระดับปฐมวัยและประถมศึกษาแบบมีส่วนร่วมพื้นที่จังหวัดเชียงใหม่ วงเงิน 6.3435 ลบ.	โครงการพัฒนาทักษะและเพิ่มคุณภาพทางด้านภาษาให้แก่ครูและบุคลากรทางการศึกษาโดยประสานงานกับเขตพื้นที่การศึกษาและโรงเรียนต่างๆ วงเงิน 5.1306 ลบ.			โครงการสนับสนุนค่าใช้จ่ายในการจัดการศึกษาตั้งแต่ระดับอนุบาลจนจบการศึกษาขั้นพื้นฐาน วงเงิน 7.9610 ลบ.

แผนงานบูรณาการยกระดับคุณภาพการศึกษาและการเรียนรู้ตลอดชีวิต ประจำปีงบประมาณ พ.ศ. 2561



แผนงานบูรณาการยกระดับคุณภาพการศึกษาและการเรียนรู้ตลอดชีวิต ประจำปีงบประมาณ พ.ศ. 2561



เป้าหมายแผนบูรณาการ	ผู้เรียนได้รับการศึกษาที่มีคุณภาพ มาตรฐาน มีผลสัมฤทธิ์ทางการเรียนสูงขึ้น มีทักษะในการคิดวิเคราะห์ และการเรียนรู้ตลอดชีวิตอย่างทั่วถึง ตอบสนองต่อความต้องการของคนทุกช่วงวัย และมีศักยภาพที่สอดคล้องกับทิศทางการพัฒนาของประเทศ					
ตัวชี้วัด เป้าหมายแผน บูรณาการ	1.2 อันดับความสามารถในการแข่งขันของประเทศด้านการศึกษาของ IMD ดีขึ้นจากปี 2560 ไม่น้อยกว่า 2 อันดับ					
แนวทางแผน บูรณาการ	1.2.1 ส่งเสริมการผลิตและพัฒนาครู คณาจารย์และบุคลากรทางการศึกษา			1.2.2 ส่งเสริมการผลิตและพัฒนากำลังคนที่สุดอดคล้องกับทิศทางการพัฒนาประเทศ		
ตัวชี้วัดแนวทางแผน บูรณาการ	(1) จำนวนผู้บรรจุเข้ารับราชการครูที่ตรงสาขาและภูมิภาค ร้อยละ 25 ของอัตราเกษียณ	(2) ร้อยละของครู คณาจารย์ และบุคลากรทางการศึกษาที่เข้ารับการ พัฒนาให้เป็นผู้สนับสนุนการเรียนรู้ ผู้ กระตุ้นแรงจูงใจ ผู้สร้างแรงบันดาลใจ ผู้ให้คำปรึกษาและชี้แนะ ผ่านเกณฑ์ มาตรฐานที่กำหนดและสามารถนำ ความรู้ไปใช้ในการจัดการเรียนการสอน ได้ (ร้อยละ 80)	(1) ร้อยละของสถาบัน ระดับอุดมศึกษา/ สถาบันระดับอาชีวศึกษา ที่มีการผลิตบัณฑิตตาม ความเชี่ยวชาญและ ความเป็นเลิศเฉพาะด้าน (ร้อยละ 100 เทียบกับ กลุ่มเป้าหมาย	(2) ร้อยละความพึงพอใจของนายจ้าง/ ผู้ประกอบการที่มีต่อ ผู้สำเร็จการศึกษาระดับ อาชีวศึกษา/ ระดับอุดมศึกษา (ร้อยละ 80)	(3) สัดส่วนผู้เรียนในระบบทวิภาค/ โครงการ บูรณาการการเรียนกับการทำงาน (WIL) เพิ่มขึ้น อาชีวศึกษามีทวิภาคี เพิ่มขึ้นไม่น้อยกว่า 30% อุดมศึกษามี WIL เพิ่มขึ้น ไม่น้อยกว่า 30%	(4) จำนวน เครือข่ายภาค ประชาคมในการมี ส่วนร่วมด้านการ จัดการศึกษาตาม รูปแบบประชารัฐ เพิ่มขึ้น (7 เครือข่าย)
โครงการที่มหาวิทยาลัย ได้รับจัดสรรงบประมาณ 61	โครงการพัฒนาทักษะและเพิ่มคุณภาพ ทางด้านภาษาให้แก่ครูและบุคลากร ทางการศึกษาโดยประสานงานกับเขต พื้นที่การศึกษาและโรงเรียนต่างๆ วงเงิน 5.1306 ลบ.					

- ตัวชี้วัดของโครงการ (ครูได้รับการพัฒนาทักษะทางด้านภาษา จำนวน 950 คนในพื้นที่ จ. เชียงใหม่, จ. ลำพูน, จ. แม่ฮ่องสอน และครูในพื้นที่ห่างไกลของ จ. เชียงใหม่)
- มีความสอดคล้องกับตัวชี้วัดแนวทางแผนบูรณาการ และนโยบายเร่งด่วนของกระทรวงศึกษาธิการ

แผนงานบูรณาการยกระดับคุณภาพการศึกษาและการเรียนรู้ตลอดชีวิต ประจำปีงบประมาณ พ.ศ. 2561



เป้าหมายแผนบูรณาการ	ผู้เรียนได้รับการศึกษาที่มีคุณภาพ มาตรฐาน มีผลสัมฤทธิ์ทางการเรียนสูงขึ้น มีทักษะในการคิดวิเคราะห์ และการเรียนรู้ตลอดชีวิตอย่างทั่วถึง ตอบสนองต่อความต้องการของคนทุกช่วงวัย และมีศักยภาพที่สอดคล้องกับทิศทางการพัฒนาของประเทศ			
ตัวชี้วัด เป้าหมายแผน บูรณาการ	1.3 ร้อยละของสถานศึกษาที่ได้รับบริการอินเทอร์เน็ตความเร็วสูง (ความเร็วไม่ต่ำกว่า 30 (Mbps) (ร้อยละ 90)			
แนวทางแผน บูรณาการ	1.3.1 พัฒนาสื่อและเทคโนโลยีดิจิทัลเพื่อการศึกษาและการเรียนรู้ตลอดชีวิต			
ตัวชี้วัดแนวทางแผน บูรณาการ	(1) ร้อยละของประชาชนกลุ่มเป้าหมายเข้าถึงการให้บริการแหล่งเรียนรู้ทางสื่อเทคโนโลยีดิจิทัลเพื่อการศึกษาได้สะดวก รวดเร็ว ทุกสถานที่ ทุกเวลาเพื่อเรียนรู้ตลอดชีวิตอย่างมีคุณภาพ (ร้อยละ 80)	(2) จำนวนฐานข้อมูลรายบุคคลด้านการศึกษาของประเทศที่เป็นปัจจุบันสามารถเชื่อมโยงและใช้ข้อมูลระหว่างหน่วยงานได้อย่างมีประสิทธิภาพเพิ่มขึ้น (6 ฐานข้อมูล)	(3) ค่าคะแนนเฉลี่ยผลการทดสอบทางการศึกษาระดับชาติด้านพื้นฐาน (O-NET) ในภาพรวมของสถานศึกษาที่มีการจัดการเรียนการสอนโดยใช้ DLIT และ DLTV เพิ่มขึ้น ร้อยละ 3	(5) ร้อยละของสถานศึกษาที่ได้รับบริการอินเทอร์เน็ตความเร็วสูง (ความเร็วไม่ต่ำกว่า 30 Mbps) (ร้อยละ 90)
โครงการที่มหาวิทยาลัย ได้รับจัดสรรงบประมาณ 61				

แผนงานบูรณาการยกระดับคุณภาพการศึกษาและการเรียนรู้ตลอดชีวิต ประจำปีงบประมาณ พ.ศ. 2561



เป้าหมายแผนบูรณาการ	ผู้เรียนได้รับการศึกษาที่มีคุณภาพ มาตรฐาน มีผลสัมฤทธิ์ทางการเรียนสูงขึ้น มีทักษะในการคิดวิเคราะห์ และการเรียนรู้ตลอดชีวิตอย่างทั่วถึง ตอบสนองต่อความต้องการของคนทุกช่วงวัย และมีศักยภาพที่สอดคล้องกับทิศทางการพัฒนาของประเทศ							
ตัวชี้วัด เป้าหมายแผน บูรณาการ	1.4 ร้อยละของกำลังแรงงาน (อายุ 15-59 ปี) ที่มีการศึกษาระดับชั้นมัธยมศึกษาตอนต้นขึ้นไปเพิ่มขึ้น (ร้อยละ 55.75)							
แนวทางแผน บูรณาการ	1.4.1 ขยายโอกาสการเข้าถึงบริการทางการศึกษาและการเรียนรู้ตลอดชีวิตอย่างทั่วถึงและมีคุณภาพ							
ตัวชี้วัดแนวทางแผน บูรณาการ	(1) สัดส่วนนักเรียนปฐมวัย (3-5 ปี) ต่อประชากรกลุ่มอายุ 3-5 ปีขึ้นไปเพิ่มขึ้น (ร้อยละ 82)	(2) จำนวนเด็กด้อยโอกาส เด็กพิการ ได้รับโอกาสในการเข้าถึงการศึกษาขั้นพื้นฐาน การจัดการศึกษาวิชาชีพและการพัฒนาสมรรถภาพไม่น้อยกว่า 400,000 คน	(3) จำนวนผู้เรียนที่มีความสามารถพิเศษได้รับการส่งเสริมและการพัฒนาเต็มศักยภาพ (ไม่น้อยกว่า 3,000 คน)	(4) อัตราการออกกลางคันของผู้เรียนระดับการศึกษาขั้นพื้นฐาน ลดลงเป็นร้อยละ 0.12 ระดับอาชีวศึกษา ลดลงเป็นร้อยละ 13.25	(5) ร้อยละของนร.มัธยมศึกษาตอนปลายสายสามัญได้รับการพัฒนาให้มีทักษะชีวิตสามารถนำไปประกอบอาชีพเพื่อดำรงชีวิตได้ (ร้อยละ 80 เมื่อเทียบค่าเป้าหมาย)	(6) ร้อยละของปชช. กลุ่มเป้าหมายได้ใช้บริการแหล่งเรียนรู้ที่ได้รับการพัฒนาให้สามารถจัดกิจกรรมเรียนรู้ตลอดชีวิตที่มีคุณภาพเพิ่มขึ้น (ร้อยละ 80 เมื่อเทียบค่าเป้าหมาย)	(7) จำนวนสถานศึกษาทุกสังกัดที่ได้รับการบริหารจัดการเป็นพิเศษให้มีประสิทธิภาพ (ไม่น้อยกว่า 3,000 แห่ง)	(8) ร้อยละของผู้เรียนการศึกษาขั้นพื้นฐานได้รับการอุดหนุนและการช่วยเหลือค่าใช้จ่ายในระดับการศึกษาขั้นพื้นฐานตั้งแต่ระดับอนุบาลจนจบการศึกษาขั้นพื้นฐาน มีความเหมาะสมกับสถานะทางเศรษฐกิจและสังคมในปัจจุบัน (ร้อยละ 100)
โครงการที่มหาวิทยาลัย ได้รับจัดสรรงบประมาณ 61								โครงการสนับสนุนค่าใช้จ่ายในการจัดการศึกษาตั้งแต่ระดับอนุบาลจนจบการศึกษาขั้นพื้นฐาน วงเงิน 7.9610 ลบ

เป็นโครงการตามมติ ครม. ตั้งแต่ปีงบประมาณ พ.ศ. 2552
เดิมอยู่ในแผนงานพื้นฐาน



9. แผนงานบูรณาการพัฒนาเศรษฐกิจฐานรากและ ชุมชนเข้มแข็ง

แผนงานบูรณาการพัฒนาเศรษฐกิจฐานรากและชุมชนเข้มแข็ง ประจำปีงบประมาณ พ.ศ. 2561 (3)



ร่างยุทธศาสตร์ชาติ 20 ปี

ด้านการสร้างโอกาสความเสมอภาคและเท่าเทียมกันทางสังคม

แผนฯ 12

ยุทธศาสตร์ที่ 2 การสร้างความเป็นธรรมลดความเหลื่อมล้ำในสังคม

เป้าหมายแผนฯ 12

เป้าหมายที่ 3 เพิ่มศักยภาพชุมชนและเศรษฐกิจฐานรากให้มีความเข้มแข็ง เพื่อให้ชุมชนพึ่งพาตนเองได้ และได้รับส่วนแบ่งผลประโยชน์ทางเศรษฐกิจมากขึ้น

ตัวชี้วัดเป้าหมาย
แผนฯ 12

3.1 ดัชนีชุมชนเข้มแข็งเพิ่มขึ้นในทุกภาค

3.2 สัดส่วนครัวเรือนที่เข้าถึงแหล่งทุนเพิ่มขึ้น

3.3 มูลค่าสินค้าชุมชนเพิ่มขึ้น

เป้าหมายแผนบูรณาการ

1. เศรษฐกิจชุมชนเข้มแข็ง ประชาชนมีรายได้เพิ่มขึ้น

ตัวชี้วัด
เป้าหมายแผน
บูรณาการ

1.1 ประชาชนในหมู่บ้านเป้าหมายมีรายได้เฉลี่ยเพิ่มขึ้นร้อยละ 3

1.2 กลุ่มเป้าหมายที่เข้าถึงแหล่งทุน เพื่อประกอบอาชีพหรือแก้ปัญหาหนี้สิน 2,667,946 ราย/แห่ง/องค์กร/กองทุน/จังหวัด

1.3 รายได้จากการจำหน่ายผลิตภัณฑ์ชุมชนเพิ่มขึ้นเฉลี่ยร้อยละ 10 ของปีที่ผ่านมา

แนวทางแผน
บูรณาการ

1.1.1 สร้างสัมมาชีพชุมชน โดยยึดหลักปรัชญาของเศรษฐกิจพอเพียง

1.2.1 สร้างโอกาสประชาชนให้เข้าถึงแหล่งทุน และสร้างธรรมาภิบาล

1.3.1 พัฒนคุณภาพผลิตภัณฑ์ชุมชนให้เป็นที่ต้องการของตลาด

1.3.2 ส่งเสริมช่องทาง การตลาด

ตัวชี้วัดแนวทางแผน
บูรณาการ

(1) จำนวนแผนชุมชนระดับตำบล 5,540 ตำบลมีการนำไปใช้ในการพัฒนาอาชีพ

(2) กลุ่มอาชีพ/วิสาหกิจที่ได้รับ การพัฒนา 1 กลุ่ม (*ศธ)

(3) จำนวน ประชาชนที่ได้รับ การส่งเสริมอาชีพ 524,811 ราย/ครัวเรือน/ชุมชน/ตำบล (*ศธ)

(1) จำนวนประชาชน ผู้ประกอบการ กลุ่มอาชีพ องค์กรเกษตร สหกรณ์สามารถเข้าถึง แหล่งทุนดอกเบี้ยต่ำ 2,573,355 ราย/แห่ง/องค์กร/จังหวัด

(2) จำนวน ประชาชน เกษตรกร และผู้ยากจนที่ สามารถแก้ปัญหา หนี้สิน 94,591 ราย/ครัวเรือน/กองทุน

(1) จำนวนผลิตภัณฑ์ ที่ได้รับการพัฒนาคุณภาพและมาตรฐาน 7,318 ผลิตภัณฑ์/แห่ง

(2) จำนวน ผู้ประกอบการชุมชนที่ ได้รับการพัฒนา ศักยภาพด้านการผลิต ผลิตภัณฑ์ให้ตรงตาม ความต้องการของ ตลาด จำนวน 6,633 ราย/กลุ่ม/ชุมชน/เครือข่าย (*ศธ)

(1) จำนวนช่องทาง การตลาด 80,296 ครั้ง/ราย/กลุ่ม/แห่ง/ชุมชน/ช่องทาง (*ศธ)



10. แผนงานบูรณาการสร้างเสริมสุขภาพเพื่อรองรับ สังคมผู้สูงอายุ

แผนงานบูรณาการสร้างความเสมอภาคเพื่อรองรับสังคมผู้สูงอายุ ประจำปีงบประมาณ พ.ศ. 2561



ร่างยุทธศาสตร์ชาติ 20 ปี	ด้านการสร้างโอกาสความเสมอภาคและเท่าเทียมกันทางสังคม					
แผนฯ 12	ยุทธศาสตร์ที่ 1 การเสริมสร้างและพัฒนาศักยภาพทุนมนุษย์					
เป้าหมายแผนฯ 12	เป้าหมายที่ 2 คนในสังคมไทยทุกช่วงวัยมีทักษะ ความรู้ และความสามารถเพิ่มขึ้น			เป้าหมายที่ 4 คนไทยมีสุขภาพที่ดีขึ้น		
ตัวชี้วัดเป้าหมาย แผนฯ 12	การอมส่วนบุคคลต่อรายได้พึงจับจ่ายใช้สอยเพิ่มเพิ่มขึ้น			รายจ่ายสุขภาพทั้งหมดไม่เกินร้อยละ 5 ของผลิตภัณฑ์มวลรวมในประเทศ		
เป้าหมายแผนบูรณาการ	1. ผู้สูงอายุมีความมั่นคงทางเศรษฐกิจและสังคม		2. ผู้สูงอายุมีสุขภาพที่ดี		3. สภาพแวดล้อมที่เอื้อต่อการดำรงชีวิตของคนทุกกลุ่มเพื่อรองรับสังคมผู้สูงอายุ	
ตัวชี้วัดเป้าหมายแผนบูรณาการ	1.1 ประชากรมีการเตรียมความพร้อมเข้าสู่สังคมสูงอายุ จำนวน 60,000 คน และมีสมาชิกกองทุนการออมแห่งชาติมีจำนวนเพิ่มขึ้นไม่น้อยกว่า 200,000 คน		2.1 ผู้สูงอายุที่เข้าถึงหรือใช้นวัตกรรมและเทคโนโลยีในการดูแลและส่งเสริมสุขภาพที่ดีของผู้สูงอายุเพิ่มขึ้นไม่น้อยกว่าร้อยละ 20		2.2 ผู้สูงอายุเข้าถึงระบบการดูแลและคุ้มครองทางสังคมเพิ่มขึ้นไม่น้อยกว่า ร้อยละ 20	
แนวทางแผนบูรณาการ	1.1.1 พัฒนากลไกในการสร้างความมั่นคงทางเศรษฐกิจและสังคม		2.1.1 พัฒนาระบบการดูแลสุขภาพ		2.2.1 พัฒนาระบบการคุ้มครองทางสังคม	
ตัวชี้วัดแนวทางแผนบูรณาการ	(1) ร้อยละ 50 ของเครือข่ายที่มีกิจกรรมเตรียมประชากรเพื่อเป็นผู้สูงอายุที่มีคุณภาพ		(2) สมาชิกกองทุนการออมแห่งชาติ จำนวน 700,000 คน		(1) นวัตกรรมและเทคโนโลยีเพื่อการดูแลสุขภาพผู้สูงอายุ จำนวน 6 เรื่อง	
			(1) ผู้สูงอายุที่เข้าถึงเทคโนโลยี นวัตกรรม/ระบบการดูแลด้านสุขภาพ จำนวน 200,000 คน		(1) ผู้สูงอายุที่เข้าถึงระบบการคุ้มครองทางสังคม จำนวน 73,000 คน	
โครงการที่มหาวิทยาลัยได้รับจัดสรร	โครงการบูรณาการพัฒนานวัตกรรมและเทคโนโลยีการดูแลสุขภาพช่องปากผู้สูงอายุ ภายใต้แผนงานทันตสุขภาพสำหรับผู้สูงอายุประเทศไทย พ.ศ. 2558 – 2564 วงเงิน 7.2000 ลบ.					



11. แผนงานบูรณาการบริหารจัดการขยะ และสิ่งแวดล้อม

แผนงานบูรณาการบริหารจัดการขยะและสิ่งแวดล้อม ประจำปีงบประมาณ พ.ศ. 2561 (3)



<p>ร่างยุทธศาสตร์ชาติ 20 ปี</p>	<p>ด้านสร้างการเติบโตบนคุณภาพชีวิตที่เป็นมิตรกับสิ่งแวดล้อม</p>					
<p>แผนฯ 12</p>	<p>ยุทธศาสตร์ที่ 4 การเติบโตที่เป็นมิตรกับสิ่งแวดล้อมเพื่อการพัฒนาอย่างยั่งยืน</p>					
<p>เป้าหมายแผนฯ 12</p>	<p>เป้าหมายที่ 3 สร้างคุณภาพสิ่งแวดล้อมที่มี สดมลพิษ และลดผลกระทบต่อสุขภาพของประชาชนและระบบนิเวศ โดยให้ความสำคัญเป็นลำดับแรกกับการจัดการขยะมูลฝอยและของเสียอันตราย และแก้ไขปัญหาวิกฤติหมอกควัน</p>					
<p>ตัวชี้วัดเป้าหมาย แผนฯ 12</p>	<p>3.1 สัดส่วนของขยะมูลฝอยชุมชนได้รับการจัดการอย่างถูกต้องและนำไปใช้ประโยชน์ไม่น้อยกว่าร้อยละ 75 สัดส่วนของเสียอันตรายชุมชนที่ได้รับการกำจัดอย่างถูกต้องไม่น้อยกว่าร้อยละ 30 และกากอุตสาหกรรมอันตรายทั้งหมดเข้าสู่ระบบการจัดการที่ถูกต้อง</p>			<p>3.3 คุณภาพอากาศในพื้นที่วิกฤติหมอกควันได้รับการแก้ไขและมีค่าอยู่ในเกณฑ์มาตรฐาน</p>		
<p>เป้าหมายแผนบูรณาการ</p>	<p>1. ขยะมูลฝอยชุมชน ของเสียอันตรายชุมชน มูลฝอยติดเชื้อ และกากอุตสาหกรรมที่เป็นอันตรายได้รับการจัดการอย่างถูกต้อง ร้อยละ 60,15,90 และ 80</p>			<p>2. คุณภาพอากาศในพื้นที่วิกฤติดีขึ้น ร้อยละ 1.5</p>		
<p>ตัวชี้วัด เป้าหมายแผน บูรณาการ</p>	<p>1.1 ขยะมูลฝอยชุมชนมีการนำกลับมาใช้ประโยชน์ไม่น้อยกว่า 5.37 ล้านตัน</p>	<p>1.2 ขยะมูลฝอยชุมชน 10.74 ล้านตัน ของเสียอันตรายชุมชน 0.087 ล้านตัน มูลฝอยติดเชื้อ 0.048 ล้านตัน กากอุตสาหกรรมที่เป็นอันตราย 1.79 ล้านตัน ได้รับการจัดการอย่างถูกต้อง</p>	<p>2.1 ค่าเฉลี่ยสารอินทรีย์ระเหยง่ายในพื้นที่จ.ระยอง มีค่าไม่เกิน 2.4 ไมโครกรัมต่อลูกบาศก์เมตร ฝุ่นละอองในพื้นที่หน้าพระลาน จ.สระบุรี อยู่ในเกณฑ์มาตรฐาน ร้อยละ 74 พื้นที่ กทม.และปริมณฑล อยู่ในเกณฑ์มาตรฐาน ร้อยละ 98</p>		<p>2.2 ฝุ่นละอองในพื้นที่ 9 จังหวัดภาคเหนืออยู่ในเกณฑ์มาตรฐาน ร้อยละ 86</p>	
<p>แนวทางแผน บูรณาการ</p>	<p>1.1.1 ส่งเสริมการลดคัดแยก และนำไปใช้ประโยชน์</p>	<p>1.2.1 เพิ่มศักยภาพการเก็บขน ขนส่ง และกำจัดขยะมูลฝอยชุมชน ของเสียอันตรายชุมชน และมูลฝอยติดเชื้อ</p>	<p>1.2.2 เพิ่มศักยภาพการจัดการกากอุตสาหกรรมที่เป็นอันตราย</p>	<p>1.2.3 เพิ่มประสิทธิภาพกำกับติดตามการจัดการขยะมูลฝอยชุมชน ขยะทะเล ของเสียอันตรายชุมชน มูลฝอยติดเชื้อ และกากอุตสาหกรรมที่เป็นอันตราย</p>	<p>2.1.1 ควบคุมมลพิษทางอากาศในพื้นที่วิกฤติ จ. ระยอง สระบุรี กทม และปริมณฑล</p>	<p>2.2.1 ป้องกันและแก้ไขปัญหาหมอกควันและไฟป่า</p>
<p>ตัวชี้วัดแนวทางแผน บูรณาการ</p>	<p>(1) กลุ่มเป้าหมายมีการนำขยะมูลฝอยชุมชนไปใช้ประโยชน์ 0.0294 ล้านตัน/ปี (*ศธ)</p>	<p>(1) ขยะมูลฝอยชุมชน ของเสียอันตรายชุมชน และมูลฝอยติดเชื้อได้รับการจัดการอย่างถูกต้อง 1.1629 ล้านตัน/ปี (*ศธ)</p>	<p>(1) โรงงานอุตสาหกรรมเข้าสู่ระบบการจัดการกากอุตสาหกรรมที่เป็นอันตรายไม่น้อยกว่า 9,000 โรงงาน/ปี และจัดการกากอุตสาหกรรมที่เป็นอันตราย 1.24 ล้านตัน/ปี</p>	<p>(1) กฎ ระเบียบ เกณฑ์การปฏิบัติ ฐานข้อมูลของประเทศ เพื่อเพิ่มประสิทธิภาพการบริหารจัดการ จำนวน 16 เรื่อง</p>	<p>(1) แหล่งกำเนิดปฏิบัติตามกฎหมายร้อยละ 70 กฎระเบียบ เกณฑ์การปฏิบัติเพื่อเพิ่มประสิทธิภาพการควบคุมการระบายมลพิษจำนวน 4 เรื่อง</p>	<p>(1) พื้นที่ป่าและพื้นที่เกษตรที่ถูกไฟไหม้ลดลงจำนวน 300,000 ไร่</p>



12. แผนงานบูรณาการพัฒนาและเพิ่มประสิทธิภาพ การใช้พลังงานเป็นมิตรกับสิ่งแวดล้อม



แผนงานบูรณาการพัฒนาและเพิ่มประสิทธิภาพการใช้พลังงานเป็นมิตรกับสิ่งแวดล้อม ประจำปีงบประมาณ พ.ศ. 2561 (3)

ร่างยุทธศาสตร์ชาติ 20 ปี	ด้านสร้างการเติบโตบนคุณภาพชีวิตที่เป็นมิตรกับสิ่งแวดล้อม						
แผนฯ 12	ยุทธศาสตร์ที่ 7 การพัฒนาโครงสร้างพื้นฐานและระบบโลจิสติกส์						
เป้าหมายแผนฯ 12	เป้าหมายที่ 4 การพัฒนาด้านพลังงาน เพิ่มเพิ่มสัดส่วนการใช้พลังงานทดแทนต่อปริมาณการใช้พลังงานขั้นสุดท้าย และลดการพึ่งพาก๊าซธรรมชาติในการผลิตไฟฟ้า						
ตัวชี้วัดเป้าหมาย แผนฯ 12	4.2 สัดส่วนการใช้ก๊าซธรรมชาติในการผลิตไฟฟ้าลดลงจากร้อยละ 65 เป็นร้อยละ 47 ในปี 2561						
เป้าหมายแผนบูรณาการ	3. เพิ่มการผลิตและการใช้พลังงานทดแทน		4. มีการใช้พลังงานอย่างคุ้มค่าและมีประสิทธิภาพ				
ตัวชี้วัด เป้าหมายแผน บูรณาการ	3.1 สัดส่วนการใช้พลังงานทดแทนต่อการใช้พลังงานขั้นสุดท้ายทั้งหมดไม่ต่ำกว่าร้อยละ 15.1		4.1 สัดส่วนการใช้พลังงานขั้นสุดท้ายต่อหนึ่งหน่วยผลิตภัณฑ์มวลรวมในประเทศ (EI) ไม่เกินกว่า 8.18 KTOE /พันล้านบาท				
แนวทางแผน บูรณาการ	3.1.1 สัดส่วนการใช้พลังงานทดแทน ทั้งผู้ผลิต และผู้ใช้ ให้สูงขึ้นตามแผน AEDP		4.1.1 สนับสนุนเพิ่มประสิทธิภาพใช้พลังงานตามแผน EEP				
ตัวชี้วัดแนวทางแผน บูรณาการ	(1) สัดส่วนการใช้ไฟฟ้าจากพลังงานทดแทนเท่ากับร้อยละ 3.65 ของการใช้พลังงานทั้งหมดในปี 2561 หรือคิดเป็น 3,067.96 KTOE (*ศธ)	(2) สัดส่วนการใช้ความร้อนจากพลังงานทดแทนเท่ากับร้อยละ 9.13 ของการใช้พลังงานทดแทนทั้งหมดในปี 2561 คิดเป็น 7,665.91 KTOE	(3) มีสัดส่วนการใช้เชื้อเพลิงชีวภาพเท่ากับร้อยละ 2.32 ของการใช้พลังงานทั้งหมดในปี 2561 คิดเป็น 1,951.36 KTOE	(1) ภาคอุตสาหกรรม มีผลประหยัดพลังงานเพิ่มขึ้น จำนวน 634 KTOE ในปี 2561	(2) ภาคอาคารขนาดใหญ่มีผลการประหยัดพลังงานเพิ่มขึ้นจำนวน 126 KTOE ในปี 2561 (*ศธ)	(3) ภาคอาคารขนาดเล็กและที่อยู่อาศัยมีผลการประหยัดพลังงานเพิ่มขึ้นจำนวน 63 KTOE ในปี 2561	(4) ภาคพลังงานขนส่งมีผลการประหยัดพลังงานเพิ่มขึ้นจำนวน 796 KTOE ในปี 2561



13. แผนงานบูรณาการเสริมสร้างความเข้มแข็งและ ยั่งยืนให้กับเศรษฐกิจภายในประเทศ

แผนงานบูรณาการเสริมสร้างความเข้มแข็งและยั่งยืนให้กับเศรษฐกิจภายในประเทศ (ส่วนราชการ จังหวัด และรัฐวิสาหกิจในพื้นที่ภาคเหนือ)



ร่างยุทธศาสตร์ชาติ 20 ปี	ด้านความสามารถในการแข่งขันของประเทศ				
แผนฯ 12	ยุทธศาสตร์ที่ 9 การพัฒนาภาค เมือง และพื้นที่เศรษฐกิจ				
เป้าหมายแผนฯ 12	เป้าหมายที่ 1 ลดช่องว่างรายได้ระหว่างภาคและมีการกระจายรายได้ที่เป็นธรรมมากขึ้น		เป้าหมายที่ 2 เพิ่มจำนวนเมืองศูนย์กลางของจังหวัดที่ได้รับการพัฒนาเป็นเมืองน่าอยู่เพิ่มขึ้น		
ตัวชี้วัดเป้าหมาย แผนฯ 12	ผลิตภัณฑ์ภาคต่อหัวระหว่างภาคลดลง		เมืองศูนย์กลางของจังหวัดที่ได้รับการพัฒนาเป็นเมืองน่าอยู่เพิ่มขึ้น		
เป้าหมายแผนบูรณาการ	เศรษฐกิจระดับภาคเติบโตตามศักยภาพ ประชาชนมีความเป็นอยู่และคุณภาพชีวิตดีขึ้น				
ตัวชี้วัด เป้าหมายแผน บูรณาการ	อัตราการขยายตัวมูลค่าผลิตภัณฑ์มวลรวมจังหวัด (GPP) เพิ่มขึ้น ร้อยละ 2				
แนวทางแผน บูรณาการ	เพิ่มศักยภาพภาคอุตสาหกรรม การค้าและการลงทุน	เพิ่มศักยภาพภาค การเกษตร	เพิ่มศักยภาพภาคการ ท่องเที่ยวและบริการ	พัฒนาด้านสังคม ยกระดับคุณภาพชีวิต และสิ่งแวดล้อม	โครงการพัฒนาพิเศษ ขนาดใหญ่
ตัวชี้วัดแนวทางแผน บูรณาการ	มูลค่าการค้าและการลงทุน เพิ่มขึ้น ร้อยละ 2	มูลค่าสินค้าเกษตรเพิ่มขึ้น ร้อยละ 2	รายได้จากการท่องเที่ยวและ บริการเพิ่มขึ้น ร้อยละ 10	ด้านสังคมได้รับการ ปรับปรุงพัฒนา ประชาชน มีคุณภาพชีวิตดีขึ้น ร้อยละ 1	จังหวัดมีรายได้จากผลิตภัณฑ์ สมุนไพรร้อยละ 10 เชิงสุขภาพ ร้อยละ 10 (ภาคเหนือ)
วงเงินงบประมาณที่ มหาวิทยาลัยได้รับตาม แนวทางแผน บูรณาการ	จำนวน 3 โครงการ วงเงิน 55.0000 ล้านบาท	จำนวน 2 โครงการ วงเงิน 27.0000 ล้านบาท	จำนวน 6 โครงการ วงเงิน 72.9000 ล้านบาท	จำนวน 1 โครงการ วงเงิน 6.5367 ล้านบาท	จำนวน 4 โครงการ วงเงิน 31.1550 ล้านบาท

แผนงานบูรณาการเสริมสร้างความเข้มแข็งและยั่งยืนให้กับเศรษฐกิจภายในประเทศ (ส่วนราชการ จังหวัด และรัฐวิสาหกิจในพื้นที่ภาคเหนือ)



แผนงานบูรณาการเสริมสร้างความเข้มแข็งและยั่งยืนให้กับเศรษฐกิจภายในประเทศ
(ส่วนราชการ จังหวัด และรัฐวิสาหกิจในพื้นที่ภาคเหนือ)



แผนงานบูรณาการเสริมสร้างความเข้มแข็งและยั่งยืนให้กับเศรษฐกิจภายในประเทศ (ส่วนราชการ จังหวัด และรัฐวิสาหกิจในพื้นที่ภาคเหนือ)



เป้าหมายแผนบูรณาการ	เศรษฐกิจระดับภาคเติบโตตามศักยภาพ ประชาชนมีความเป็นอยู่และคุณภาพชีวิตดีขึ้น														
ตัวชี้วัดเป้าหมายแผนบูรณาการ	1.1 อัตราการขยายตัวมูลค่าผลิตภัณฑ์มวลรวมจังหวัด (GPP) เพิ่มขึ้น ร้อยละ 2														
แนวทางแผนบูรณาการ	1.1.3 เพิ่มศักยภาพภาคการท่องเที่ยวและบริการ														
ตัวชี้วัดแนวทางแผนบูรณาการ	(1) รายได้จากการท่องเที่ยวและบริการเพิ่มขึ้น ร้อยละ 10														
กลุ่มโครงการ	โครงการส่งเสริมภาคการท่องเที่ยวทางธรรมชาติ			โครงการส่งเสริมภาคการท่องเที่ยวมรดกโลก			โครงการส่งเสริมภาคการท่องเที่ยวล้านนา			โครงการส่งเสริมภาคการท่องเที่ยวกลุ่มเฉพาะ					
ห่วงโซ่คุณค่า	พัฒนาแหล่งท่องเที่ยว	การสร้างมูลค่าเพิ่มและนวัตกรรม	การตลาด	พัฒนาแหล่งท่องเที่ยว	การสร้างมูลค่าเพิ่มและนวัตกรรม	การตลาด	พัฒนาแหล่งท่องเที่ยว	การสร้างมูลค่าเพิ่มและนวัตกรรม	การตลาด	พัฒนาแหล่งท่องเที่ยว	การสร้างมูลค่าเพิ่มและนวัตกรรม	การตลาด			
กลุ่มกิจกรรม	พัฒนาแหล่งท่องเที่ยวทางธรรมชาติ	พัฒนาบุคลากรและรูปแบบกิจกรรมการท่องเที่ยว	ส่งเสริมช่องทางการตลาดและประชาสัมพันธ์	พัฒนาแหล่งท่องเที่ยวมรดกโลก	พัฒนาบุคลากรและรูปแบบกิจกรรมการท่องเที่ยว	ส่งเสริมช่องทางการตลาดและประชาสัมพันธ์	พัฒนาแหล่งท่องเที่ยวล้านนา	พัฒนาบุคลากรและรูปแบบกิจกรรมการท่องเที่ยว	ส่งเสริมช่องทางการตลาดและประชาสัมพันธ์	พัฒนาแหล่งท่องเที่ยวกลุ่มเฉพาะ	พัฒนาบุคลากรและรูปแบบกิจกรรมการท่องเที่ยว	ส่งเสริมช่องทางการตลาดและประชาสัมพันธ์			
โครงการที่มหาวิทยาลัยได้รับจัดสรร	(1) โครงการพัฒนาศักยภาพหมู่บ้านน้ำพริบดินแบบเพื่อการท่องเที่ยว 8,000 ลบ. (2) โครงการพัฒนาศักยภาพบุคลากรด้านการบริการสปาและน้ำพุร้อนเพื่อสุขภาพ 4,0000 ลบ. (3) การพัฒนาศักยภาพแหล่งน้ำพุร้อนไปสู่มาตรฐานคุณภาพแหล่งท่องเที่ยวน้ำพุร้อนธรรมชาติ 2,0000 ลบ.									(1) โครงการถ่ายทอดความรู้จากมหาวิทยาลัยสู่ชุมชนผ่านเส้นทางท่องเที่ยวดินแบบ 10,0000 ลบ.			(1) หน้าต่างการท่องเที่ยวสู่ล้านนา (Lanna Tourism Enclave) 40,0000 ลบ. (2) ล้านนา เล่าว่า 8,90000 ลบ.		

แผนงานบูรณาการเสริมสร้างความเข้มแข็งและยั่งยืนให้กับเศรษฐกิจภายในประเทศ (ส่วนราชการ จังหวัด และรัฐวิสาหกิจในพื้นที่ภาคเหนือ)



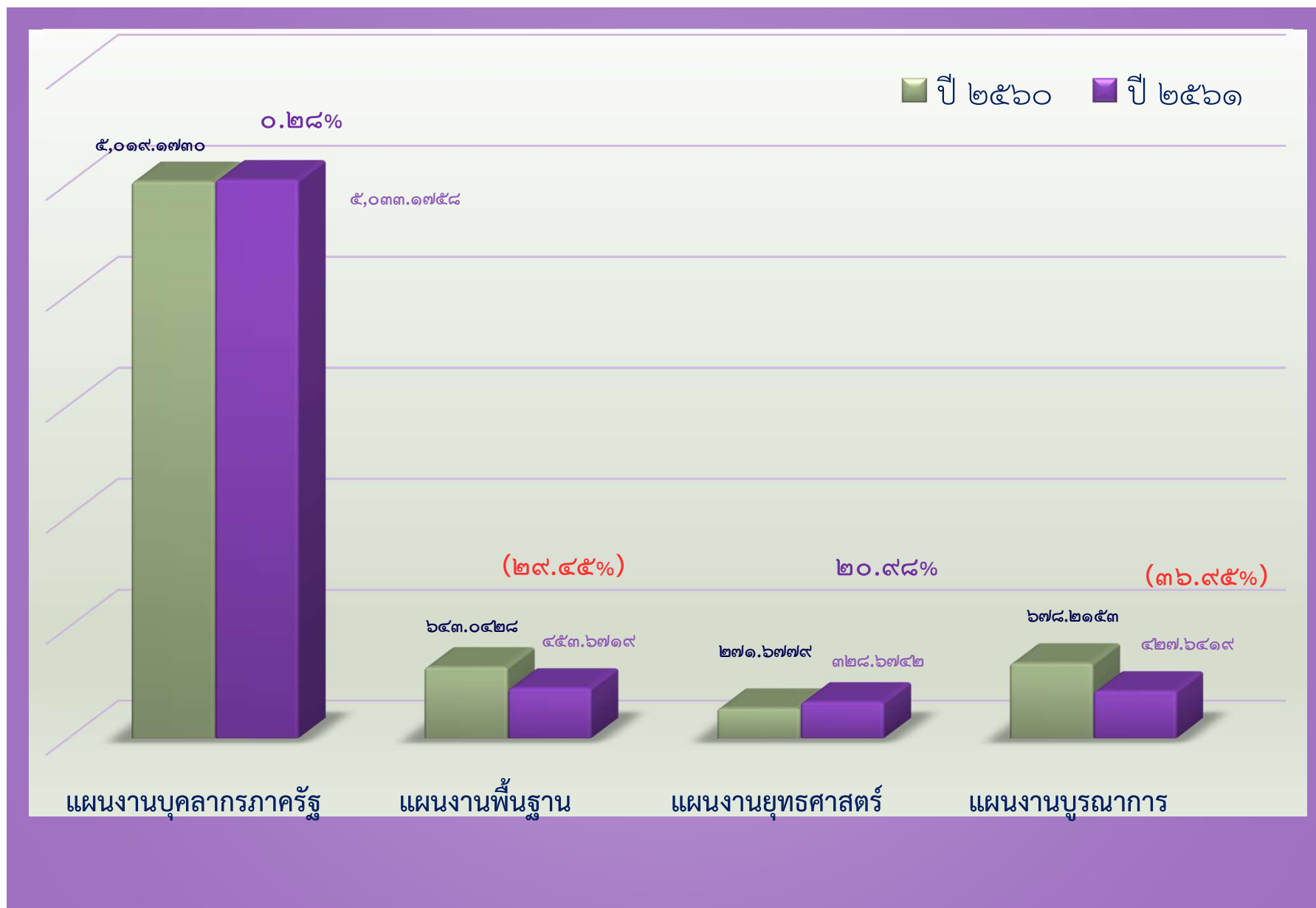
เป้าหมายแผนบูรณาการ	เศรษฐกิจระดับภาคเติบโตตามศักยภาพ ประชาชนมีความเป็นอยู่และคุณภาพชีวิตดีขึ้น								
ตัวชี้วัดเป้าหมายแผนบูรณาการ	1.1 อัตราการขยายตัวมูลค่าผลิตภัณฑ์มวลรวมจังหวัด (GPP) เพิ่มขึ้น ร้อยละ 2								
แนวทางแผนบูรณาการ	1.1.4 พัฒนาด้านสังคม ยกระดับคุณภาพชีวิต และสิ่งแวดล้อม								
ตัวชี้วัดแนวทางแผนบูรณาการ	(1) ด้านสังคมได้รับการปรับปรุงพัฒนา ประชาชนมีคุณภาพชีวิตดีขึ้น ร้อยละ 1								
กลุ่มโครงการ	โครงการบริหารจัดการทรัพยากรธรรมชาติและสิ่งแวดล้อมภาคเหนือ			โครงการพัฒนาสังคมและคุณภาพชีวิตภาคเหนือ			โครงการบริหารจัดการหมอกควันและขยะภาคเหนือ		
ห่วงโซ่คุณค่า	พัฒนาโครงสร้างพื้นฐานด้านสังคม	พัฒนาคน	ยกระดับคุณภาพชีวิต	พัฒนาโครงสร้างพื้นฐานด้านสังคม	พัฒนาคน	ยกระดับคุณภาพชีวิต	พัฒนาโครงสร้างพื้นฐานด้านสังคม	พัฒนาคน	ยกระดับคุณภาพชีวิต
กลุ่มกิจกรรม	ฟื้นฟูและอนุรักษ์ป่าต้นน้ำ		การบริหารจัดการอย่างต่อเนื่อง	พัฒนาโครงสร้างพื้นฐานและสิ่งแวดล้อม	พัฒนาระบบดูแลและยกระดับการให้บริการ	ยกระดับคุณภาพชีวิตอย่างต่อเนื่อง	พัฒนาปัจจัยพื้นฐาน	พัฒนาและเพิ่มนวัตกรรม	
โครงการที่มหาวิทยาลัยได้รับจัดสรร								(1) โครงการใช้ประโยชน์จากชีวมวลข้าวโพดโดยนำมาทำอาหารผสมครบส่วนหรือ TMR ใช้เลี้ยงวัวช่วยลดหมอกควันจากการเผาชีวมวลข้าวโพดที่ 6.5367 ลบ.	

แผนงานบูรณาการเสริมสร้างความเข้มแข็งและยั่งยืนให้กับเศรษฐกิจภายในประเทศ (ส่วนราชการ จังหวัด และรัฐวิสาหกิจในพื้นที่ภาคเหนือ)





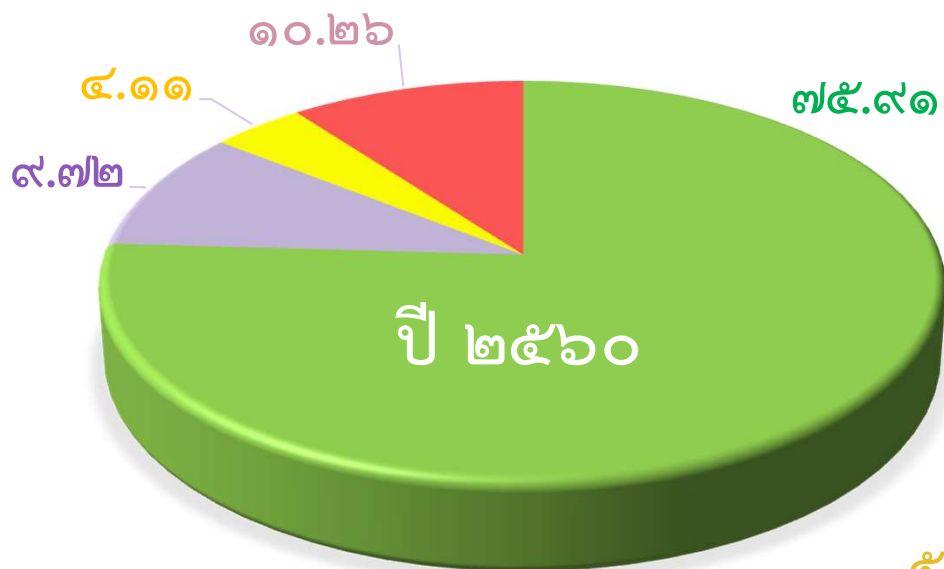
ข้อมูลงบประมาณแผ่นดินของมหาวิทยาลัยเชียงใหม่ ปี ๒๕๖๐ และวงเงินเบื้องต้นปี ๒๕๖๑



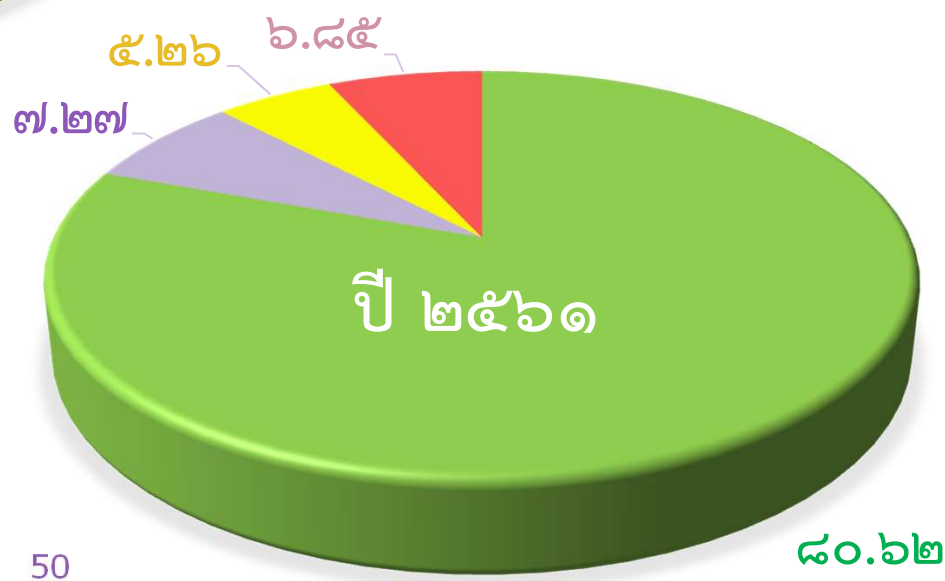
ข้อมูลงบประมาณแผ่นดินของมหาวิทยาลัยเชียงใหม่ ปี ๒๕๖๐ และวงเงินเบื้องต้นปี ๒๕๖๑



สัดส่วน :



- แผนงานบุคลากรภาครัฐ
- แผนงานพื้นฐาน
- แผนงานยุทธศาสตร์
- แผนงานบูรณาการ



ข้อมูลงบประมาณแผนงานบูรณาการ มหาวิทยาลัยเชียงใหม่



แผนงานบูรณาการ	ได้รับจัดสรร 2560	ได้รับจัดสรร 2561	เพิ่ม/ลด (ร้อยละ)
1) แผนงานบูรณาการวิจัยและนวัตกรรม	151.6138	203.4180	34.17
2) แผนงานบูรณาการพัฒนาอุตสาหกรรมศักยภาพ	11.7700	0.0000	-100.00
3) แผนงานบูรณาการพัฒนาด้านคมนาคมและระบบโลจิสติกส์	8.2844	0.0000	-100.00
4) แผนงานบูรณาการพัฒนาเศรษฐกิจดิจิทัล	83.3145	0.0000	-100.00
5) แผนงานบูรณาการสร้างรายได้จากการท่องเที่ยวและบริการ	3.7906	5.0241	32.54
6) แผนงานบูรณาการพัฒนาศักยภาพคนตามช่วงวัย	8.5358	0.0000	-100.00
7) แผนงานบูรณาการบริหารจัดการขยะและสิ่งแวดล้อม	73.0000	0.0000	-100.00
8) แผนงานบูรณาการสร้างความเสมอภาคเพื่อรองรับสังคมผู้สูงอายุ	0.0000	7.2000	100.00
9) แผนงานบูรณาการยกระดับคุณภาพการศึกษาและการเรียนรู้ตลอดชีวิต* (รวม รร. สาธิตฯ)	8.6567	19.4081	124.20
10) แผนงานบูรณาการเสริมสร้างความเข้มแข็งและยั่งยืนให้กับเศรษฐกิจภายในประเทศ	329.2495	192.5917	-41.80
รวมทั้งหมด	678.2153	427.6419	-37.07

สรุป ปฏิทินการจัดทำงบประมาณรายจ่ายประจำปีงบประมาณ พ.ศ.2562



ลำดับที่	ระยะเวลา	กิจกรรม
1	มิ.ย.60-ส.ค.60	<p>ส่วนงานจัดทำคำขอตั้ง งบประมาณแผ่นดิน ปี 2562</p> <ol style="list-style-type: none"> 1. งบลงทุน (ภายใน 30 ส.ค. 60) <ul style="list-style-type: none"> ■ ครุภัณฑ์ ■ ที่ดินสิ่งก่อสร้าง 2. โครงการตามภารกิจยุทธศาสตร์ (ภายใน 1 ส.ค. 60) <ul style="list-style-type: none"> ■ โครงการพัฒนาด้านสาธารณสุขและเสริมสร้างสุขภาพเชิงรุก <ol style="list-style-type: none"> 1) โครงการเร่งรัดผลิตบัณฑิตสาขาขาดแคลน 2) โครงการผลิตแพทย์เพิ่ม 3) โครงการผลิตพยาบาลเพิ่ม 4) โครงการพัฒนาศักยภาพทันตบุคลากร 3. โครงการตามมติ ครม. ต่าง ๆ และนโยบายสำคัญของ รมต. (ภายใน 1 ส.ค. 60) <ul style="list-style-type: none"> ■ ทูเรียนตีวิทยาศาสตร์ ■ ทูเรียนตีมนุษยศาสตร์-สังคมศาสตร์ ■ เงินอุดหนุนการศึกษาสำหรับนักศึกษาทันตแพทยศาสตร์, เกษีษศาสตร์ ■ โครงการสนับสนุนค่าใช้จ่ายในการจัดการศึกษาตั้งแต่ระดับอนุบาลจนจบการศึกษาขั้นพื้นฐาน 4. โครงการที่เสนอของงบประมาณแผนบูรณาการ (ภายใน 1 ส.ค. 60)

สรุป ปฏิทินการจัดทำงบประมาณรายจ่ายประจำปีงบประมาณ พ.ศ.2562



ลำดับที่	ระยะเวลา	กิจกรรม
2	ก.ย.60 - 10ต.ค. 60	มหาวิทยาลัยวิเคราะห์คำขอตั้งงบประมาณ และจัดทำคำขอตั้งงบประมาณ งบประมาณแผ่นดิน ปี 2562 <ul style="list-style-type: none"> ■ แผนงานบุคลากรภาครัฐ ■ แผนงานพื้นฐาน ■ แผนงานยุทธศาสตร์ ■ แผนงานบูรณาการ
3	ก.ย.60-ต.ค.60	ส่วนงานจัดทำงบประมาณรายจ่ายเงินรายได้ ปี 2562 ในระบบ CMU e-Planning ผ่านระบบ CMU-MIS ทั้งนี้ต้องได้รับความเห็นชอบจากคณะกรรมการอำนวยการประจำส่วนงาน
4	ก.พ.61	ส่วนงานจัดทำงบประมาณรายจ่ายเงินรายได้ ปี 2561 เพิ่มเติม
5	มิ.ย.61-กค.61	ส่วนงานปรับปรุงคำขอตั้งงบประมาณเงินรายได้ ปี 2562 (ครั้งที่ 2)



Q&A



ขอบคุณ