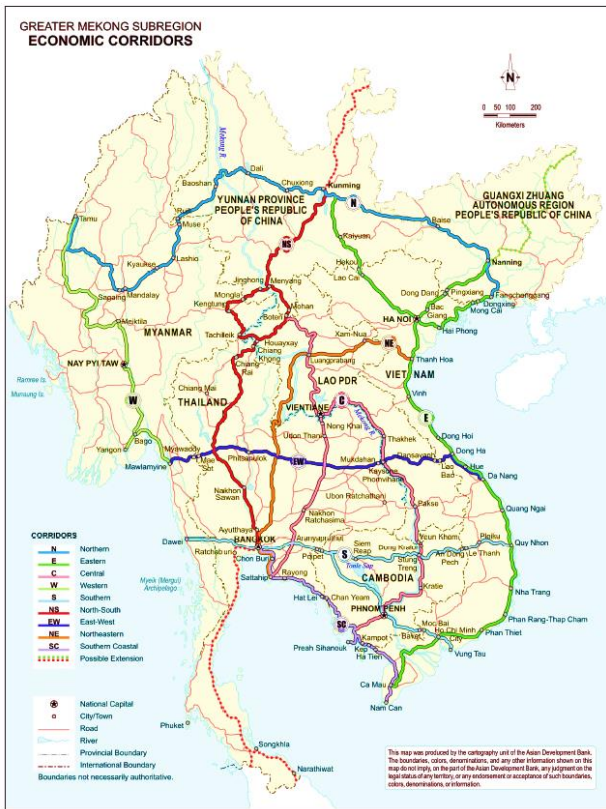


แผนงานความร่วมมือทางเศรษฐกิจในอนุภูมิภาคแม่น้ำโขง ๖ ประเทศ

Greater Mekong Subregion: GMS



ความเป็นมา

แผนงานพัฒนาความร่วมมือทางเศรษฐกิจในอนุภูมิภาคแม่น้ำโขง ๖ ประเทศ (Greater Mekong Subregion: GMS) เริ่มในปี พ.ศ. ๒๕๓๕ ประกอบด้วย ไทย กัมพูชา ลาว เมียนมา เวียดนาม และจีนตอนใต้ โดยการให้ความช่วยเหลือทางวิชาการจากธนาคารพัฒนาเอเชีย (Asian Development Bank: ADB) เพื่อจัดทำกรอบแผนยุทธศาสตร์พัฒนาความร่วมมือทางเศรษฐกิจในลักษณะเกื้อกูลกัน บนพื้นฐานของความได้เปรียบเชิงเปรียบเทียบของแต่ละประเทศ โดยใช้การสนับสนุนทั้งทางการเงินและทางวิชาการจาก ADB เป็นตัวขับเคลื่อนการพัฒนาอนุภูมิภาค เริ่มจากการเชื่อมโยงโครงข่ายระบบโครงสร้างพื้นฐาน โดยเฉพาะเส้นทางคมนาคมขนส่งและพลังงาน

หัวใจของแผนงาน GMS

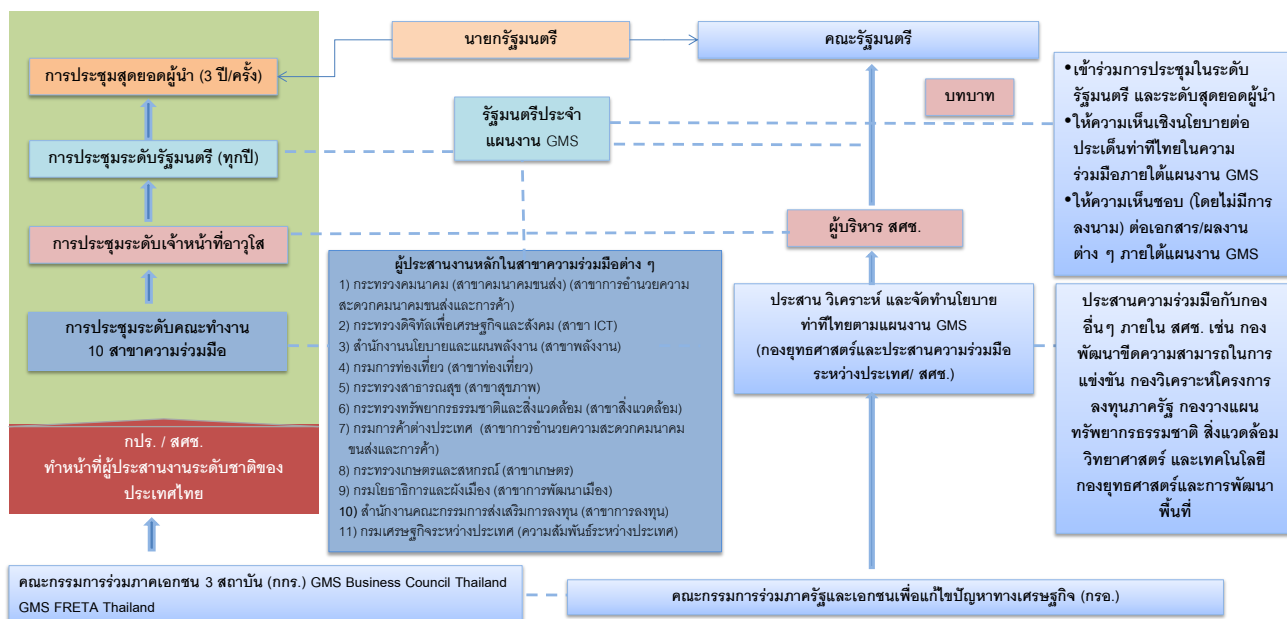
เพื่อสร้างอนุภูมิภาคที่บูรณาการเป็นหนึ่งเดียวกัน มีความปรองดอง และความมั่นคงตามวิสัยทัศน์แผนงาน GMS ได้กำหนดยุทธศาสตร์ร่วมกัน ๓ ด้าน (3C) ดังนี้

สร้างความเชื่อมโยง (Connectivity)
ขยายความร่วมมือด้านการพัฒนาโครงสร้างพื้นฐานคมนาคมระหว่างประเทศ GMS เพื่อเชื่อมโยงแนวระเบียงเศรษฐกิจ (Economic Corridors) ของอนุภูมิภาคให้สมบูรณ์ รวมทั้งความตกลงว่าด้วยการขนส่งข้ามแดนในอนุภูมิภาคแม่น้ำโขง (Greater Mekong Sub-region Cross-Border Transport Agreement-GMS CBTA)

เสริมสร้างศักยภาพในการแข่งขัน (Competitiveness)
เร่งพัฒนาขีดความสามารถในการแข่งขันทางเศรษฐกิจใน GMS โดยมุ่งเน้นการเพิ่มศักยภาพของภาคเอกชน

สร้างความเข้มแข็งให้กับชุมชน (Community)
สร้างความเข้มแข็งในระดับชุมชนในอนุภูมิภาคแม่น้ำโขง ให้ความสำคัญกับการพัฒนาและการลงทุนเพื่อการพัฒนาทุนมนุษย์เพิ่มขึ้น อีกทั้งยังสนับสนุนการขับเคลื่อนการพัฒนา ภายใต้กรอบเป้าหมายการพัฒนาที่ยั่งยืน (SDGs)

กลไกการดำเนินงานของไทยแผนงาน GMS



หน้า 17

ที่มา ข้อมูลประกอบการนำเสนอคณะรัฐมนตรี “แผนงานความร่วมมือทางเศรษฐกิจในอนุภูมิภาคแม่น้ำโขง ๖ ประเทศ (GMS) โดยสำนักงานสภาพัฒนาการเศรษฐกิจและสังคมแห่งชาติ (สศช.) ในฐานะเลขานุการแผนงาน GMS ของประเทศไทย ณ เดือนมกราคม พ.ศ. ๒๕๖๔

การพัฒนาแนวพื้นที่พัฒนาเศรษฐกิจ (Economic Corridors Development)

ภายหลังวิกฤติเศรษฐกิจในปี พ.ศ. ๒๕๔๐ ประเทศสมาชิก GMS ได้เพิ่มจุดเน้นความร่วมมือตามยุทธศาสตร์ 3Cs – การเชื่อมโยง (Connectivity) การพัฒนาขีดความสามารถ (Competitiveness) และประชาคม (Community) โดยเน้นการพัฒนาตามแนวพื้นที่ระเบียงเศรษฐกิจ (Economic Corridor) ในพื้นที่ที่มีศักยภาพตามแนวคมนาคมเชื่อมโยงหลัก ๓ แนว ได้แก่ ๑) แนวเหนือ-ใต้ เชื่อมโยงไทย-พม่า/ลาว-จีน ๒) แนวตะวันออก-ตะวันตก เชื่อมโยงพม่า-ไทย-ลาว-เวียดนาม และ ๓) แนวตอนใต้เชื่อมโยงไทย-กัมพูชา-เวียดนาม โดยแนวคิดการพัฒนาแนวพื้นที่ระเบียงเศรษฐกิจ (Economic Corridor) เป็นการพัฒนาแบบองค์รวมในพื้นที่ที่มีศักยภาพตามแนวคมนาคมเชื่อมโยงหลักของอนุภูมิภาค เพื่อสร้างโอกาสทางธุรกิจและทำให้เกิดการกระจายประโยชน์และโอกาสจากจุดความเจริญหลักให้เชื่อมโยงไปถึงยังพื้นที่ซึ่งยังขาดการพัฒนาตามแนวคมนาคมดังกล่าวเพื่อกระตุ้นการพัฒนาเศรษฐกิจของแต่ละประเทศสมาชิก โดยมีหลักการสำคัญ คือ การอำนวยความสะดวกในการเคลื่อนย้ายสินค้า บริการ ประชากร รวมถึงเชื่อมโยงการผลิต การค้า และการลงทุนร่วมกัน

เป้าหมายและวัตถุประสงค์ของสาขาความร่วมมือ Economic Corridor

เพื่อพัฒนาขีดความสามารถในการแข่งขันโดยลดต้นทุนทางด้านการค้าผ่านแดน การขนส่งและการผลิตร่วม ส่งเสริมการลงทุนผ่านแดน พัฒนาขีดความสามารถในการแข่งขันโดยส่งเสริมความร่วมมือทางการเงิน เทคโนโลยีการตลาด การผลิต สร้างความเข้มแข็งให้ชุมชนผู้อยู่อาศัยด้วยการยกระดับรายได้ พัฒนาทักษะฝีมือ พัฒนาแนวพื้นที่เพื่อให้เกิดความยั่งยืนทางการเงิน เศรษฐกิจ สิ่งแวดล้อม

/ผลประโยชน์...

ผลประโยชน์ที่จะเกิดขึ้นจากการพัฒนา

๑. ระดับประเทศ กระตุ้นกิจกรรมทางเศรษฐกิจตามแนวพื้นที่พัฒนาซึ่งเป็นพื้นที่ยากจนส่งผลต่อการกระจายรายได้และบรรเทาความยากจนของประชาชน ผ่อนคลายกฎระเบียบที่เป็นอุปสรรคต่อการค้า การลงทุนระหว่างประเทศ พัฒนาโครงสร้างพื้นฐานเชื่อมโยงทั้งภายในประเทศและประเทศเพื่อนบ้าน บริการทางการศึกษา สาธารณสุข เพื่อส่งเสริมคุณภาพชีวิตของประชาชน

๒. ระดับกลุ่ม GMS ดึงดูดนักลงทุนต่างชาติให้เข้ามาลงทุนในอนุภูมิภาคนำไปสู่การพัฒนาขีดความสามารถในการแข่งขันของ GMS กับกลุ่มประเทศอื่นในที่สุด

๓. แนวทางการดำเนินการร่วม ๖ ประเทศ ประกอบด้วย การพัฒนาพื้นที่และโครงสร้างพื้นฐาน เชื่อมโยงและพัฒนาพื้นที่เป้าหมายหลัก ปรับปรุงนโยบาย กฎระเบียบ พิธีการ แผนงานการสนับสนุนระบบข้อมูลการค้าและการลงทุน การศึกษาวิจัยโครงการต่างๆ การพัฒนาทักษะฝีมือ โดยเฉพาะในพื้นที่เป้าหมาย เพิ่มความสามารถในการเข้าถึงแหล่งทุนและเงินอุดหนุน การพัฒนาองค์กรและสถาบันเพื่อรองรับการพัฒนาในพื้นที่

พื้นที่ตามยุทธศาสตร์การพัฒนาแนวพื้นที่พัฒนาเศรษฐกิจ

ประเทศสมาชิก แผนงาน GMS ได้กำหนดพื้นที่ระเบียงเศรษฐกิจ ๓ ระเบียง ได้แก่

แนวตะวันออก-ตะวันตก (East-West Economic Corridor: EWEC)

เชื่อมโยงพม่า-ไทย-ลาว-เวียดนาม ระยะทาง ๑,๕๐๐ กิโลเมตร ได้แก่ เมะละแหม่ง-เมียวดี/แม่สอด-พิษณุโลก-ขอนแก่น-กาฬสินธุ์-มุกดาหาร/สหัสวันนะเขต-ดองฮา-ดานัง

แนวเหนือ-ใต้ (North-South Economic Corridor: NSEC)

มี ๒ เส้นทางหลัก ได้แก่

เชื่อมโยงจีน-พม่า/ลาว-ไทย (คุนหมิง-เชียงรุ่ง-ต้าหลัว-เชียงตุง-ท่าขี้เหล็ก/แม่สาย-กรุงเทพฯ และ คุนหมิง-เชียงรุ่ง-ป๋อเต๋นหลวงน้ำทา-ห้วยทราย/เชียงของ-กรุงเทพฯ) ระยะทางประมาณ ๑,๒๘๐ กิโลเมตร และ จีน-เวียดนาม (คุนหมิง-ฮานอย-โฮฟอง)

แนวตอนใต้ (Southern Economic Corridor: SEC)

เชื่อมโยงไทย-กัมพูชา-เวียดนาม ๓ เส้นทาง ได้แก่

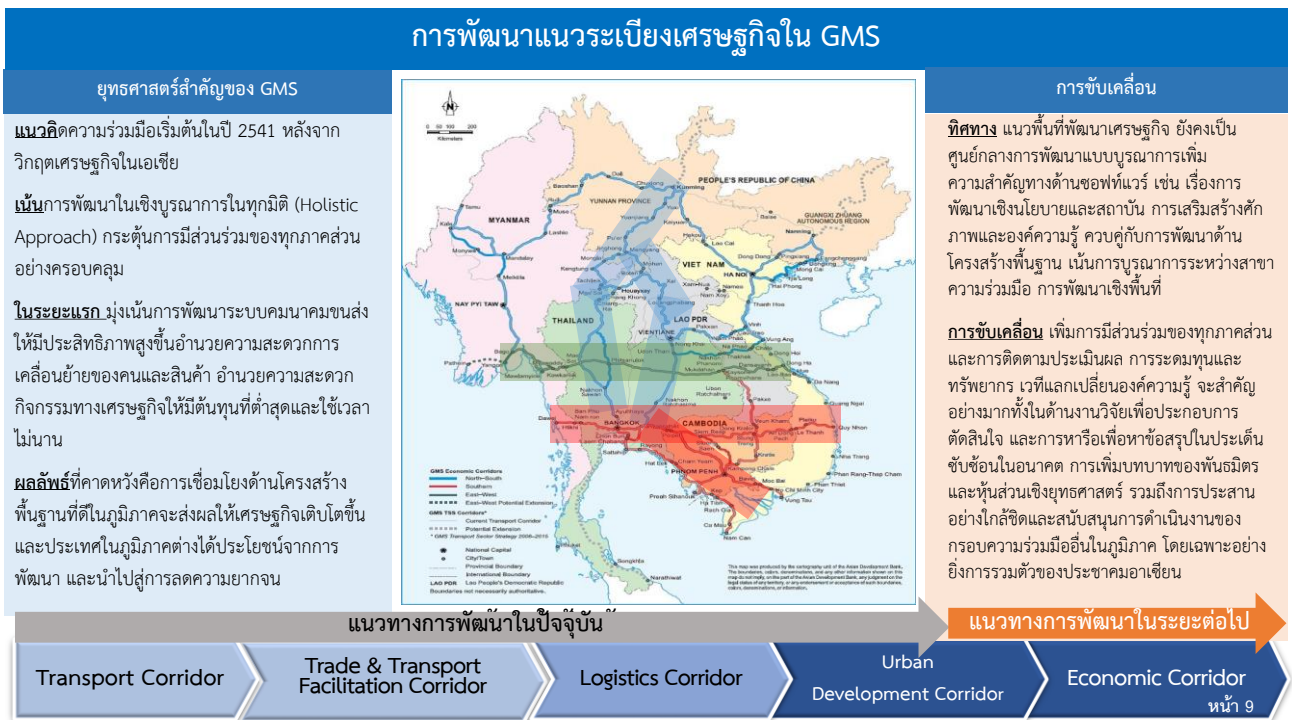
กรุงเทพฯ-อรัญประเทศ/ปอยเปต-พนมเปญ-โฮจิมินห์ซิตี้-วังเตา ระยะทาง ๑,๐๐๕ กิโลเมตร
กรุงเทพฯ-ตราด/เกาะกง-สเรแอมปิล-กัมปอต-ฮาเตียน-กามู-นำเซา ระยะทาง ๙๐๗ กิโลเมตร
กรุงเทพฯ-เสียมราฐ-สตริงเตร็ง-รัตนคีรี-OYadav-Play Ku-Quy Nhon ระยะทาง ๑,๑๕๐ กิโลเมตร

สำหรับประเทศไทย มีจังหวัดตามแนวระเบียงเศรษฐกิจ จำนวน ๒๕ จังหวัด ได้แก่

ระเบียงเศรษฐกิจตะวันออก-ตะวันตก East-West Economic Corridor (EWEC) ประกอบด้วย จังหวัด มุกดาหาร-จังหวัดกาฬสินธุ์-จังหวัดขอนแก่น-จังหวัดเพชรบูรณ์-จังหวัดพิษณุโลก-จังหวัดสุโขทัยและจังหวัดตาก

ระเบียงเศรษฐกิจเหนือ-ใต้ North-South Economic Corridor (NSEC) ประกอบด้วย จังหวัดเชียงราย-จังหวัดเชียงใหม่-จังหวัดลำปาง-จังหวัดลำพูน-จังหวัดพะเยา-จังหวัดแพร่-จังหวัดอุตรดิตถ์-จังหวัดตาก-จังหวัดพิษณุโลก-จังหวัดกำแพงเพชร-จังหวัดนครสวรรค์ และจังหวัดพระนครศรีอยุธยา

ระเบียงเศรษฐกิจตอนใต้ Southern Economic Corridor (SEC) ประกอบด้วย จังหวัดสระแก้ว-จังหวัดปราจีนบุรี-จังหวัดฉะเชิงเทรา-จังหวัดตราด-จังหวัดจันทบุรี-จังหวัดระยอง-จังหวัดชลบุรี และจังหวัดกาญจนบุรี

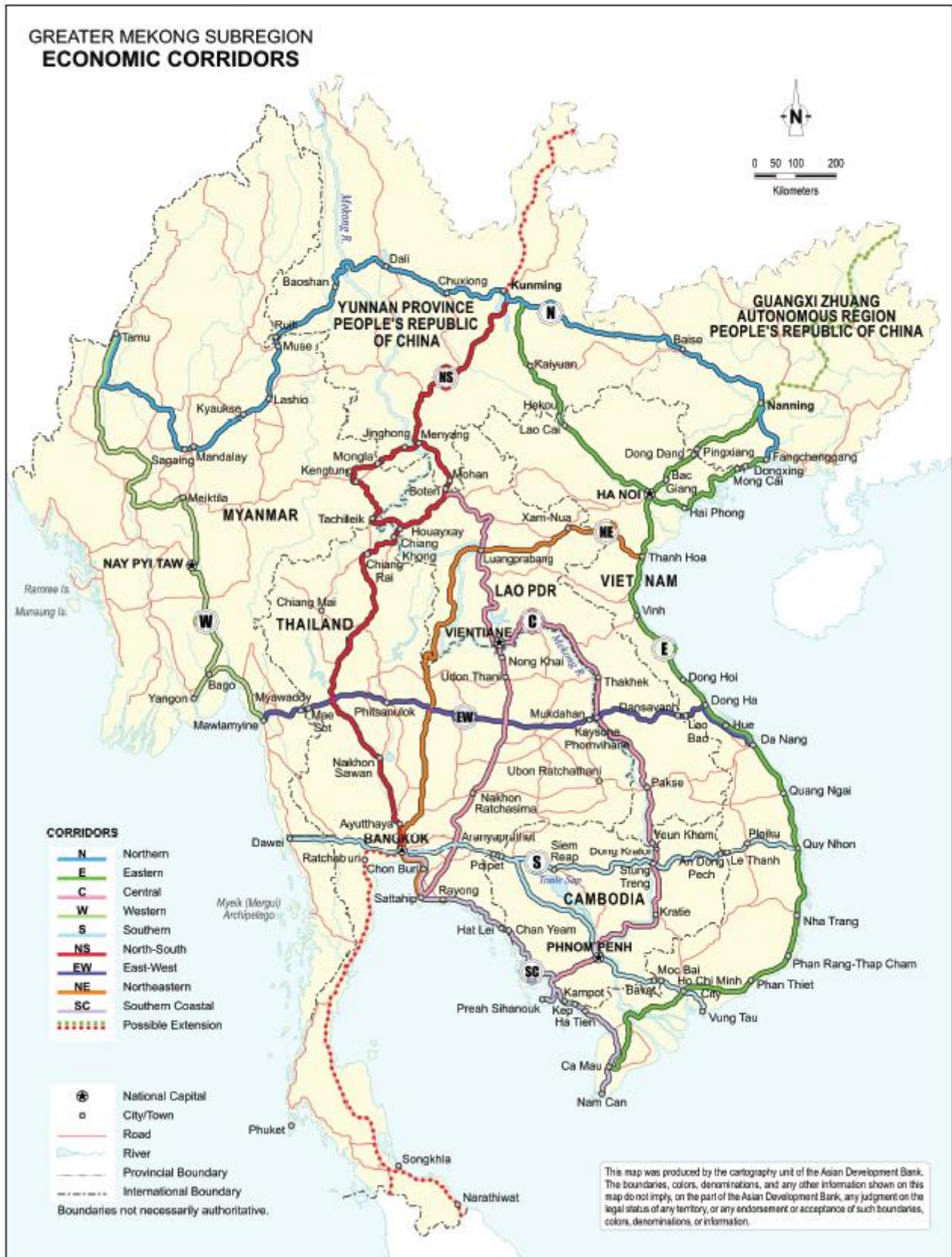


ที่มา ข้อมูลประกอบการนำเสนอคณะรัฐมนตรี “แผนงานความร่วมมือทางเศรษฐกิจในอนุภูมิภาคแม่น้ำโขง ๖ ประเทศ (GMS) โดยสำนักงานสภาพัฒนาการเศรษฐกิจและสังคมแห่งชาติ (สศช.) ในฐานะเลขานุการแผนงาน GMS ของประเทศไทย ณ เดือนมกราคม พ.ศ. ๒๕๖๔

จังหวัดตามแนวระเบียงเศรษฐกิจทั้ง ๒๕ จังหวัด ในฐานะที่ดูแลการพัฒนาเชิงพื้นที่ หรือ Area-based เป็นกลไกสำคัญในการขับเคลื่อนความร่วมมือสาขาการพัฒนาเมืองตามแนวระเบียงเศรษฐกิจและพื้นที่ชายแดนของแผนงาน GMS ในระดับพื้นที่ ที่จะนำนโยบายของส่วนกลางมาปฏิบัติให้เกิดผลเป็นรูปธรรม ส่งเสริมความร่วมมือในพื้นที่ในการขับเคลื่อนแผนงาน GMS ให้เกิดผลเป็นรูปธรรม

/Figure 1. Agreed...

Figure 1. Agreed Alignment of EWEC, NSEC and SEC



Source: Asian Development Bank, June 2015

/บทบาทของกระทรวงมหาดไทย...

บทบาทของกระทรวงมหาดไทยในการพัฒนาระเบียงเศรษฐกิจ แผนงาน GMS

ความคืบหน้าการดำเนินงานตามแผนงาน GMS ในส่วนของกระทรวงมหาดไทยได้ดำเนินการ ตามข้อเสนอ การขับเคลื่อนแผนงาน GMS อย่างต่อเนื่อง โดยมติคณะรัฐมนตรีเมื่อวันที่ ๑๘ กุมภาพันธ์ ๒๕๕๘ มอบหมายให้ กระทรวงมหาดไทย โดยสำนักพัฒนาและส่งเสริมการบริหารราชการจังหวัด สป. (สบจ.สป.) รับผิดชอบสาขาการพัฒนา ระเบียงเศรษฐกิจ ร่วมกับ สำนักงานสภาพัฒนาการเศรษฐกิจและสังคมแห่งชาติ ในฐานะเลขานุการ แผนงาน GMS ของประเทศไทย ในการผลักดันการดำเนินงานเพื่อสร้างความเข้าใจและเพิ่มการมีส่วนร่วมของจังหวัด ภาคเอกชน และประชาชน ในพื้นที่ตามแนวระเบียงเศรษฐกิจและพื้นที่ชายแดนโดยประสานความร่วมมือกับสถาบันการศึกษา สื่อมวลชน และภาค การพัฒนาอย่างต่อเนื่อง ดังนี้

๑. ปีงบประมาณ พ.ศ. ๒๕๖๒ สบจ.สป. ได้จัดโครงการสัมมนาเชิงปฏิบัติการ เพื่อเสริมศักยภาพการพัฒนา เศรษฐกิจของจังหวัดตามแนวระเบียงเศรษฐกิจ แผนงานความร่วมมือทางเศรษฐกิจในอนุภูมิภาคแม่น้ำโขง (Greater Mekong Subregion : GMS) ประจำปีงบประมาณ พ.ศ. ๒๕๖๒ (GMS Economic Corridors Development 2019) ในระหว่างวันที่ ๒๕ - ๒๖ กรกฎาคม ๒๕๖๒ ณ โรงแรมประจักษ์ตรา ดีไซน์ โฮเทล อำเภอเมืองอุดรธานี จังหวัดอุดรธานี

๒. ปีงบประมาณ พ.ศ. ๒๕๖๓ ปลัดกระทรวงมหาดไทย ได้อนุมัติให้ สบจ.สป. จัดโครงการสัมมนา เตรียมการประชุมหรือ เวทีระดับรัฐมนตรีและผู้ว่าราชการจังหวัด ตามแผนงาน GMS และแนวระเบียงเศรษฐกิจ (ECF) ในอนุภูมิภาคแม่น้ำโขง ๖ ประเทศ ประจำปีงบประมาณ พ.ศ. ๒๕๖๓ (GMS Economic Corridors Seminar 2020) ในระหว่างวันที่ ๑๗ - ๑๘ มีนาคม ๒๕๖๓ ณ โรงแรมท็อปแลนด์ แอนด์ คอนเวนชัน เซ็นเตอร์ จังหวัดพิษณุโลก แต่เนื่องจากเกิดการแพร่ระบาดของโรคติดเชื้อไวรัสโคโรนา 2019 (Coronavirus Disease 2019: COVID-19) กระทรวงมหาดไทย จึงได้เลื่อนการจัดโครงการฯ ดังกล่าว ออกไป จนกว่าสถานการณ์การแพร่ระบาดจะเข้าสู่สภาวะปกติ

แนวทางการดำเนินการในระยะต่อไป สำนักงานสภาพัฒนาการเศรษฐกิจและสังคมแห่งชาติ ได้เสนอ ให้ คณะรัฐมนตรีมีมติมอบหมายหน่วยงานที่เกี่ยวข้องรับผิดชอบดำเนินการ ตามผลการประชุมระดับรัฐมนตรี แผนงาน GMS ครั้งที่ ๒๔ ผ่านระบบประชุมทางไกล เมื่อวันที่ ๔ พฤศจิกายน ๒๕๖๓ ณ ห้องราชดำเนิน กระทรวงคมนาคม โดยประสานการดำเนินงานกับ สำนักงานสภาพัฒนาการเศรษฐกิจและสังคมแห่งชาติ ซึ่งกระทรวงมหาดไทยได้รับมอบหมายใน 2 สาขาความร่วมมือ ดังนี้

ลำดับ	ประเด็นสำคัญ/สาขาความร่วมมือ	การดำเนินงานในระยะต่อไป	หน่วยงานดำเนินการ
การขับเคลื่อนประเด็นความร่วมมือรายสาขา			
๒.๒	สาขาการอำนวยความสะดวกความสะดวกคมนาคมขนส่งและการค้า	<ul style="list-style-type: none"> - เร่งรัดการดำเนินงานในระยะแรกเริ่ม (Early Harvest) ภายใต้ความตกลงการค้าขนส่งข้ามพรมแดนในอนุภูมิภาคกลุ่มแม่น้ำโขง (CBTA) - เร่งเจรจากับประเทศเพื่อนบ้านในเรื่องการเพิ่มจำนวนเส้นทางจุดผ่านเข้าออกของคนและสินค้าตามแนวระเบียงเศรษฐกิจเพื่อดำเนินกิจกรรมต่าง ๆ ภายใต้ความตกลง CBTA รวมทั้ง 	<ul style="list-style-type: none"> - กระทรวงคมนาคม (กรมการขนส่งทางบก) - กระทรวงการคลัง (กรมศุลกากร/สำนักงานเศรษฐกิจการคลัง/สำนักงานความร่วมมือพัฒนาเศรษฐกิจกับประเทศเพื่อนบ้าน (องค์การมหาชน)) - กระทรวงพาณิชย์ (กรมการค้าต่างประเทศ) - กระทรวงมหาดไทย - สำนักงานตรวจคนเข้าเมือง
		/การกำหนดสิทธิ...	/- คณะกรรมการ...

ลำดับ	ประเด็นสำคัญ/สาขาความร่วมมือ	การดำเนินงานในระยะต่อไป	หน่วยงานดำเนินการ
		<p style="text-align: center;">-ต่อ-</p> <p>การกำหนดสิทธิการจราจรให้มีความก้าวหน้าอย่างเป็นรูปธรรม ทั้งนี้ เพื่อรองรับการดำเนินงานอย่างเต็มรูปแบบ (Full Implementation) ของความตกลง CBTA</p> <ul style="list-style-type: none"> - อำนวยความสะดวกการนำเข้า ส่งออก และการปรับปรุงกฎระเบียบการตรวจปล่อยสินค้า บริเวณด่านพรมแดนเพื่อให้สอดคล้องกับความตกลง GMS CBTA - การให้สิทธิประโยชน์ด้านภาษี เพื่อจูงใจการลงทุนในเขตพัฒนาเศรษฐกิจพิเศษและพื้นที่โครงการเขตพัฒนาพิเศษภาคตะวันออก (EEC) - การส่งเสริมความร่วมมือระหว่างภาครัฐและเอกชน (Public Private Participation: PPP) เพื่อพัฒนาโครงการลงทุนมูลค่าสูง 	<p style="text-align: center;">-ต่อ-</p> <ul style="list-style-type: none"> - คณะกรรมการร่วมภาคเอกชนสามสถาบัน (กกร.) - สมาคมขนส่งสินค้าใน GMS (ประเทศไทย) (FRETA) - หน่วยงานที่เกี่ยวข้องอื่น ๆ
๒.๗	<p>สาขาการพัฒนาเมืองและการมีส่วนร่วมของท้องถิ่น</p>	<p>ประสานและผลักดันการพัฒนาเมือง (Urban Development) และขับเคลื่อนการพัฒนาเมืองอัจฉริยะ (Smart City) ในพื้นที่ตามแนวระเบียงเศรษฐกิจและพื้นที่ชายแดนเพื่อเตรียมความพร้อมการพัฒนาเศรษฐกิจและสังคมเชื่อมโยงกับประเทศเพื่อนบ้าน รวมทั้ง ผลักดันการดำเนินงาน /เพื่อสร้าง...</p>	<ul style="list-style-type: none"> - กระทรวงมหาดไทย - สำนักงานส่งเสริมเศรษฐกิจดิจิทัล - หน่วยงานที่เกี่ยวข้องอื่น ๆ

ลำดับ	ประเด็นสำคัญ/สาขาความร่วมมือ	การดำเนินงานในระยะต่อไป	หน่วยงานดำเนินการ
		-ต่อ- เพื่อสร้างความเข้าใจและเพิ่มการมีส่วนร่วมของจังหวัด ภาคเอกชน และประชาสังคมในท้องถิ่น	

คณะกรรมการความร่วมมือสาขาการพัฒนาเมือง

มติที่ประชุมระดับรัฐมนตรีแผนงาน GMS ครั้งที่ ๑๘ เมื่อเดือนพฤศจิกายน ๒๕๕๖ ณ กรุงเทพมหานคร เห็นชอบการจัดตั้งคณะทำงานเฉพาะกิจด้านการพัฒนาเมือง (Task Force on Urban Development) ประกอบด้วยผู้แทนระดับอาวุโส จำนวน ๓ คน จาก ๖ ประเทศ (ของไทย ได้แก่ ผู้แทนจาก สศช./กรมโยธาธิการและผังเมือง : ยผ./และผู้แทนจากภาควิชาการวางแผนภาคและเมือง คณะสถาปัตยกรรมศาสตร์ จุฬาลงกรณ์มหาวิทยาลัย) ซึ่ง ยผ. ได้เข้าร่วมการประชุมคณะทำงานเฉพาะกิจด้านการพัฒนาเมือง ครั้งที่ ๑ - ๕ ในห้วงปี พ.ศ. ๒๕๕๕ - ๒๕๕๙

การประชุมคณะทำงานเฉพาะกิจด้านการพัฒนาเมือง ครั้งที่ ๑ ณ กรุงเทพมหานคร ประเทศกัมพูชา เมื่อวันที่ ๑๒ กรกฎาคม ๒๕๖๔ ได้เตรียมความพร้อมเพื่อจัดทำกรอบยุทธศาสตร์การพัฒนาเมือง GMS พ.ศ. ๒๕๕๘ - ๒๕๖๕ และที่ประชุมรัฐมนตรีแผนงาน GMS เมื่อวันที่ ๑๐ สิงหาคม ๒๕๕๘ ณ กรุงเนปโด้ ได้มีมติเห็นชอบการขับเคลื่อนตามกรอบยุทธศาสตร์ฯ ดังกล่าว ซึ่งกำหนดกรอบกว้าง ๆ เพื่อสนับสนุนและอำนวยความสะดวกให้การพัฒนาเมืองของ GMS อย่างเท่าเทียมกัน ทั้งนี้ ยังครอบคลุมผลลัพธ์ (Outcome) จากการปรับปรุงการวางแผนการพัฒนาพื้นที่ชายแดน รวมถึงผลผลิต (Output) คือ เขตชายแดนที่พัฒนาขึ้น ประกอบด้วย เสาหลักของกรอบยุทธศาสตร์ฯ จำนวน ๓ เสาหลัก ดังนี้

Strategic Framework Pillar 1	Strategic Framework Pillar 2	Strategic Framework Pillar 3
Planning and Development of Key Urban Centers	Planning and Development of Border Areas	Capacity Development in Urban Planning and Management

ต่อมารัฐมนตรีแผนงาน GMS ๖ ประเทศได้มีมติในการประชุม ครั้งที่ ๒๑ เมื่อวันที่ ๑ ธันวาคม ๒๕๕๙ ณ จังหวัดเชียงราย เห็นชอบการยกระดับคณะทำงานเฉพาะกิจด้านการพัฒนาเมืองขึ้นเป็น “คณะทำงานสาขาการพัฒนาเมือง (Working Group on Urban Development: UWG)” และกระทรวงมหาดไทยมอบหมาย ยผ. เป็นหน่วยงานหลัก (Focal agency) ของไทย ในคณะทำงานสาขาการพัฒนาเมือง (หนังสือ ด่วนที่สุด ที่ มท ๐๒๑๒.๓/๑๐๙๒๒ ลงวันที่ ๒๘ มิถุนายน ๒๕๖๐)

บทบาทของคณะทำงานสาขาการพัฒนาเมือง ได้แก่

- ๑) ประสานและผลักดันการพัฒนาเมือง (Urban Development)
- ๒) ขับเคลื่อนการพัฒนาพื้นที่ตามแนวระเบียงเศรษฐกิจและพื้นที่ชายแดน
- ๓) การผลักดันการดำเนินการสร้างความรู้ ความเข้าใจและเพิ่มการมีส่วนร่วม

๔) การดำเนินการในระยะต่อไป

๔.๑ ขับเคลื่อนการพัฒนาเมืองอัจฉริยะ (Smart City) ในพื้นที่ตามแนวระเบียงเศรษฐกิจและพื้นที่ชายแดน เพื่อเตรียมความพร้อมการพัฒนาเศรษฐกิจและสังคม เชื่อมโยงกับประเทศเพื่อนบ้าน

๔.๒ จัดทำแผนปฏิบัติการสุขภาพมหาสมุทร (Ocean's Health Action Plan) โดย

๔.๒.๑ กำหนดร่างขอบเขตงานด้านความช่วยเหลือทางเทคนิค (TOR of TAs) ดังนี้

๑) การจัดการของเสีย อาทิ PPP ด้านการแปลงของเสียเป็นพลังงาน และการเลือกเทคโนโลยีที่เหมาะสม

๒) Extended Producer Responsibility (EPR) ด้วยโครงการและกฎระเบียบ ซึ่ง EPR คือ หลักการที่ขยายความรับผิดชอบของผู้ผลิตไปยังช่วงต่าง ๆ ของวงจรชีวิตของบรรจุภัณฑ์ เป็นแนวทางให้ผู้ผลิตคำนึงถึงผลกระทบทางสิ่งแวดล้อมอย่างครบวงจร ตั้งแต่การออกแบบ กระจายสินค้า การรับคืน การเก็บรวบรวม การใช้ซ้ำ การนำกลับมาใช้ใหม่ และการบำบัด

๔.๒.๒ การแลกเปลี่ยน Best Practice และองค์ความรู้ ในประเด็น

๑) การจัดการขยะในทะเล (Marine debris)

๒) การพังทลายของดินและชายฝั่ง

การจัดตั้งคณะกรรมการด้านการเคลื่อนย้ายแรงงานในอนุภูมิภาค GM

คณะรัฐมนตรีได้มีมติ เมื่อวันที่ ๒๓ กุมภาพันธ์ ๒๕๖๔ มอบหมายภารกิจหน่วยงานดำเนินการตามผลการประชุมระดับรัฐมนตรีแผนงานความร่วมมือทางเศรษฐกิจในอนุภูมิภาคแม่น้ำโขง ๖ ประเทศ (GMS) ครั้งที่ ๒๔ ผ่านระบบประชุมทางไกล เมื่อวันที่ ๔ พฤศจิกายน ๒๕๖๓ โดยมอบหมายสำนักงานสภาพัฒนาการเศรษฐกิจและสังคมแห่งชาติ (สศช.) ในฐานะผู้ประสานงานหลักระดับประเทศแผนงาน GMS เป็นหน่วยงานหลัก ร่วมกับกระทรวงแรงงาน กระทรวงการพัฒนาสังคมและความมั่นคงของมนุษย์ และหน่วยงานที่เกี่ยวข้องอื่น ๆ ในการจัดตั้ง คณะทำงานฝ่ายไทย ภายใต้คณะกรรมการด้านการเคลื่อนย้ายแรงงานในอนุภูมิภาค GMS

การประชุมเตรียมการฝ่ายไทยเพื่อหารือการจัดตั้งคณะกรรมการโยกย้ายถิ่นฐานของแรงงาน (Task Force on Labor Migration) ภายใต้แผนงาน GMS เมื่อวันที่ ๕ พฤษภาคม ๒๕๖๔ ผ่านระบบประชุมทางไกล (ประชุมระหว่างหน่วยงานภายในประเทศ) มีผู้อำนวยการกองยุทธศาสตร์และประสานความร่วมมือระหว่างประเทศ สศช. เป็นประธานการประชุม และ ผอ.สบจ.สป. เป็นผู้แทน มท. เข้าร่วมประชุมเตรียมการฝ่ายไทยฯ โดยมีองค์ประกอบ การประชุมเตรียมการฝ่ายไทยฯ มีจำนวนทั้งสิ้น ๗ หน่วยงาน ประกอบด้วย ๑) กระทรวงมหาดไทย : มท. ๒) กระทรวงแรงงาน : รง. ๓) กระทรวงการพัฒนาสังคมและความมั่นคงของมนุษย์ : พม. ๔) กระทรวงต่างประเทศ : กต. ๕) กระทรวงสาธารณสุข : สธ. ๖) สำนักงานสภาพัฒนาการเศรษฐกิจและสังคมแห่งชาติ : สผช. และ ๗) สศช. พร้อมทั้งมีหน่วยงานในสังกัดกระทรวงมหาดไทยที่เข้าร่วมประชุมเตรียมการฝ่ายไทยฯ ประกอบด้วย สำนักงานปลัดกระทรวงมหาดไทย จำนวน ๒ สำนัก/กอง ได้แก่ สบจ.สป. และกองการต่างประเทศ (ตท.สป.) รวมทั้งกรมการปกครอง จำนวน ๒ สำนัก/กอง ได้แก่

/กองวิชาการและ...

กองวิชาการและแผนงาน : วช. และสำนักกิจการความมั่นคงภายใน : สน.มท. ซึ่งกระทรวงมหาดไทยได้มอบหมาย ผอ.ตท.สป. เป็นผู้แทนลำดับ ๑ ในขณะทำงานด้านการโยกย้ายถิ่นฐานของแรงงาน ภายใต้แผนงาน GMS และผู้แทน ปค. ระดับ ผอ.สำนัก/กอง เป็นผู้แทนลำดับ ๒ และได้แจ้งให้ สำนักงานสภาพัฒนาการเศรษฐกิจและสังคมแห่งชาติ ทราบแล้ว

การประชุมหรือการจัดตั้งคณะทำงานด้านการโยกย้ายถิ่นฐานของแรงงานภายใต้แผนงานความร่วมมือทางเศรษฐกิจในอนุภูมิภาคแม่น้ำโขง ๖ ประเทศ (Greater Mekong Subregion Economic Cooperation : GMS) ระหว่างหน่วยงานฝ่ายไทย ธนาคารพัฒนาเอเชีย (ADB) และองค์การระหว่างประเทศเพื่อการโยกย้ายถิ่นฐาน (IOM) เมื่อวันที่ ๑๙ พฤษภาคม ๒๕๖๔ ผ่านระบบการประชุมทางไกล มี ผอ.ตท.สป. เป็นผู้แทน มท. พร้อมด้วยผู้แทน ปค. สบจ.สป. และ ตท.สป. ซึ่ง ADB และ IOM ได้ตอบข้อซักถามและข้อกังวลของหน่วยงานฝ่ายไทยที่ถูกหยิบยกขึ้นในการประชุมเตรียมการฯ ดังนี้

๑. มติของคณะทำงานด้านการโยกย้ายถิ่นฐานของแรงงานจะ **ไม่มีผลผูกพันทางกฎหมาย (Non-Binding)** ซึ่งเป็นไปในลักษณะเดียวกันกับคณะทำงานด้านอื่น ในแผนงาน GMS
๒. คณะทำงานฯ **มีสถานะชั่วคราว** โดยมีแผนการดำเนินงาน ระยะเวลา ๒ ปี (2-Year Work Plan) ซึ่งภายใต้แผนงานดังกล่าวจะระบุโครงการและกิจกรรมที่เกี่ยวข้องกับแรงงานข้ามชาติ ผ่านการหารือร่วมกับประเทศสมาชิก เพื่อกำหนดทิศทางการดำเนินงานที่ชัดเจน
๓. แม้ประเทศสมาชิกสามารถเลือกที่จะเข้าร่วมคณะทำงานฯ ได้ **โดยความสมัครใจ (Voluntary Basis)** อย่างไรก็ดี ประเทศสมาชิกทุกประเทศควรเป็นส่วนหนึ่งในคณะทำงานฯ โดยเฉพาะประเทศไทย เนื่องจากเป็นประเทศผู้รับแรงงานที่สำคัญในอนุภูมิภาคนี้ ซึ่งโครงการและกิจกรรมต่าง ๆ จะเป็นประโยชน์ต่อการบริหารจัดการแรงงานข้ามชาติของไทยโดยตรง

กรอบยุทธศาสตร์ใหม่ ของแผนงาน GMS ในระยะปี 2573 (GMS-2030)

การประชุม The 24th GMS Ministerial Conference ผ่านระบบการประชุมทางไกล เมื่อวันที่ ๔ พฤศจิกายน ๒๕๖๓ รัฐมนตรีแผนงาน GMS ๖ ประเทศ (ไทย กัมพูชา ลาว เมียนมา เวียดนาม และจีนตอนใต้ เฉพาะมณฑลยูนนานและเขตปกครองตนเองกว่างซี) โดยหัวหน้าคณะผู้แทนระดับรัฐมนตรีของประเทศไทย คือ นายถาวร เสนเนียม รัฐมนตรีช่วยว่าการกระทรวงคมนาคม ได้ให้ความเห็นชอบร่างกรอบยุทธศาสตร์ใหม่ของแผนงาน GMS ในระยะปี ๒๕๗๓ (The Greater Mekong Subregion Long-Term Strategic Framework 2030: **GMS-2030**) **การดำเนินงานต่อไป** ภายใต้กรอบยุทธศาสตร์แผนงาน GMS ฉบับใหม่ ระยะปี ๒๐๓๐ และในช่วงหลังการแพร่ระบาดของโรคติดเชื้อไวรัสโคโรนา-19 จะเป็นการต่อยอดจากการพัฒนาโครงข่ายคมนาคมขนส่ง เพื่อเชื่อมโยงกับประเทศเพื่อนบ้าน โดยมุ่งเน้นการอำนวยความสะดวกการค้า การลงทุน และการท่องเที่ยว เพื่อเชื่อมโยงห่วงโซ่มูลค่าระหว่างไทยและประเทศเพื่อนบ้าน โดยเฉพาะอำนวยความสะดวกการนำเข้า ส่งออก และการปรับปรุงกฎระเบียบการตรวจปล่อยสินค้า บริเวณด่านพรมแดนเพื่อให้สอดคล้องกับความตกลง GMS CBTA การให้สิทธิประโยชน์ด้านภาษีเพื่อจูงใจการลงทุนในเขตพัฒนาเศรษฐกิจพิเศษและพื้นที่โครงการเขตพัฒนาพิเศษภาคตะวันออก (EEC) การส่งเสริมความร่วมมือระหว่างภาครัฐและเอกชน (Public Private Partnership: PPP) เพื่อพัฒนาโครงการลงทุนมูลค่าสูง รวมทั้งการให้ความช่วยเหลือทางการเงินแก่ประเทศเพื่อนบ้านเพื่อพัฒนาโครงสร้างพื้นฐานต่าง ๆ เพื่อเชื่อมโยงห่วงโซ่มูลค่า อันจะส่งผลให้

/เกิดผลประโยชน์...

เกิดผลประโยชน์ในเชิงเศรษฐกิจและสังคม ลดความยากจนแก่ประชาชนตามแนวชายแดนและพื้นที่ตามแนวระเบียงเศรษฐกิจ ซึ่งเป็นแนวทางในการบรรลุเป้าหมายตามยุทธศาสตร์ชาติ ๒๐ ปี และเป้าหมายการพัฒนาที่ยั่งยืน (SDGs)

ต่อมาในการประชุม The 7th GMS Summit ผ่านระบบการประชุมทางไกล เมื่อวันที่ ๙ กันยายน ๒๕๖๔ มีราชอาณาจักรกัมพูชาเป็นประเทศเจ้าภาพ ผู้นำประเทศสมาชิกแผนงาน GMS ๖ ประเทศ ประกอบด้วย

Samdech Akka Moha Sena Padi Techo Hun Sen นายกรัฐมนตรีแห่งราชอาณาจักรกัมพูชา (ประธานที่ประชุม)	H.E. Mr. Li Keqiang นายกรัฐมนตรีแห่งสาธารณรัฐประชาชนจีน
H.E. Mr. Phankham Viphavanh นายกรัฐมนตรีแห่งสาธารณรัฐประชาธิปไตยประชาชนลาว	H.E. Senior General Min Aung Hlaing ประธานสภาบริหารแห่งรัฐเมียนมา สาธารณรัฐแห่งสหภาพเมียนมา
พลเอก ประยุทธ์ จันทร์โอชา นายกรัฐมนตรีแห่งราชอาณาจักรไทย	H.E. Mr. Pham Minh Chinh นายกรัฐมนตรีแห่งสาธารณรัฐสังคมนิยมเวียดนาม

ได้รับรอง GMS-2030 เป็นแผนยุทธศาสตร์ที่มีวิสัยทัศน์มุ่งเน้นสู่

การเป็นอนุภูมิภาคชุ่มน้ำโขง ที่มีการบูรณาการ รุ่งเรือง ยั่งยืน และไม่ทิ้งใครไว้ข้างหลัง

และได้กำหนดพันธกิจใหม่เพื่อบรรลุวิสัยทัศน์ดังกล่าว คือ

ความร่วมมือในอนุภูมิภาคที่ให้ความสำคัญกับจุดแข็งในมิติความเป็นชุมชน ความเชื่อมโยง
และความสามารถในการแข่งขัน โดยไม่ละทิ้งหลักการของความยืดหยุ่นและความยั่งยืนทางสิ่งแวดล้อม
การบูรณาการทั้งภายในและภายนอกอนุภูมิภาค ความครอบคลุม เพื่อสร้างชุมชน GMS ที่มีอนาคตร่วมกัน

โดยมีประเด็นสำคัญ ๔ รายการ ได้แก่ ๑) กระแสการเปลี่ยนแปลงในอนาคต ๒) แนวทางการพัฒนาอนุภูมิภาค GMS ในระยะต่อไป ๓) การแปลง กรอบยุทธศาสตร์ฯ สู่การปฏิบัติ และ ๔) กรอบยุทธศาสตร์ฯ นี้ได้รับการออกแบบให้เป็นเอกสารที่ปรับปรุงได้ตลอดเวลา

ทั้งนี้ ธนาคารพัฒนาเอเชีย (ADB) ในฐานะฝ่ายเลขานุการแผนงาน GMS ได้เผยแพร่เอกสารที่รับรองในการประชุม The 7th GMS Summit ผ่านเว็บไซต์ GMS (<https://greatermekong.org>) เมื่อวันที่ ๒๐ กันยายน ๒๕๖๔ การดำเนินงานต่อไป สำนักงานสภาพัฒนาการเศรษฐกิจและสังคมแห่งชาติ (สศช.) ในฐานะฝ่ายเลขานุการแผนงาน GMS ของไทย อยู่ระหว่างสรุปผลการประชุม The 7th GMS Summit ผ่านระบบการประชุมทางไกล เสนอคณะรัฐมนตรีรับทราบผลการประชุม และมอบหมายหน่วยงานที่เกี่ยวข้องรับไปดำเนินการขับเคลื่อนแผนงาน GMS

แผนการฟื้นฟูและตอบสนองต่อผลกระทบจากการแพร่ระบาดของโรคโควิด-19 พ.ศ. ๒๕๖๔ – ๒๕๖๖

การประชุม The 24th GMS Ministerial Conference รัฐมนตรีแผนงาน GMS ๖ ประเทศ ได้ให้ความเห็นชอบแผนการฟื้นฟูและตอบสนองต่อผลกระทบจากการแพร่ระบาดของโรคโควิด-19 พ.ศ. ๒๕๖๔ – ๒๕๖๖ (Greater Mekong Subregion COVID-19 Response and Recovery Plan 2021–2023) และการประชุม The 7th GMS Summit ผ่านระบบการประชุมทางไกล ผู้นำประเทศสมาชิกแผนงาน GMS ๖ ประเทศ ได้รับรอง

/แผนการฟื้นฟู...

แผนการฟื้นฟูและตอบสนองต่อผลกระทบจากการแพร่ระบาดของโรคโควิด-19 พ.ศ. ๒๕๖๔ – ๒๕๖๖ โดยมีวัตถุประสงค์ เพื่อประสานความร่วมมือระดับอนุภูมิภาคให้สามารถตอบสนอง ต่อการแพร่ระบาดฯ ได้อย่างมีประสิทธิภาพยิ่งขึ้น แบ่งเป้าหมายออกเป็น ๒ ระยะ คือ ระยะเร่งด่วนและระยะกลาง โดยมี**เสาหลักความร่วมมือใน ๓ มิติ** ดังต่อไปนี้

๑) ให้ความสำคัญกับแนวทางสุขภาพหนึ่งเดียว (One-Health) เพื่อให้แน่ใจว่ามีการดูแลสุขภาพของคน สัตว์ พืช ผลผลิตภัณฑ์อาหาร และสภาพแวดล้อมในเมือง อย่างเป็นองค์รวม	๒) เน้นการปกป้องประชากรกลุ่มเปราะบางและผู้ยากไร้ ผ่านการสร้างโอกาสในพื้นที่ชายแดน และเขตเศรษฐกิจ รวมทั้งสนับสนุนการเคลื่อนย้ายแรงงานที่ปลอดภัยและเป็นระบบ	๓) เน้นย้ำการรักษาการเปิดพรมแดนเพื่อ (ก) เร่งรัดกิจกรรมทางเศรษฐกิจที่ครอบคลุม เป็นมิตรต่อสิ่งแวดล้อมและมีความยืดหยุ่น (ข) อำนวยความสะดวกทางการค้าและการขนส่ง (ค) ฟื้นฟูภาคเกษตรและ (ง) สร้างโอกาสในการท่องเที่ยวที่ปลอดภัยและไร้รอยต่อ
--	---	--

ผ่าน**กลไกการดำเนินงาน** ที่อาศัยเวทีการประชุมระดับเจ้าหน้าที่อาวุโส แผนงาน GMS (GMS Senior Officials Meeting : GMS SOM)



สรุปข้อมูลโดย กรอ.สบจ.สป.มท. ณ วันที่ ๒๙ กันยายน ๒๕๖๔